

Trygge byrum: Potentialiet i psykologisk ejerskab

Vi afkoder og forbruger byrummets funktioner. Vi udforsker og forandrer byrummet over tid – begge processer kan forstås gennem begrebet **psykologisk ejerskab**. Psykologiske ejerskab er et af de principper, man kan arbejde med i udviklingen af tryghedsfremmende og kriminalpræventive byrum. Men forstår og bruger vi begrebet psykologisk ejerskab for unuanceret? Og er der et større potentiale at finde i begrebets kobling til psykologien?



Af **Andreas Stenbæk-Larsen**, konsulent i Enheden for Trivsel og Kriminalitetsforebyggelse Center for Kultur, Fritid og Ungeliv, Frederikssund Kommune

På diplomuddannelsen i kriminologi, på KU JUR., dykkede jeg sammen med mine medstuderende ned i den situationelle kriminalitetsforebyggelse. Situationel forebyggelse tager afsæt i at arbejde med faciliteterne i et givent byrum eller rum med henblik på at gøre det svært og uoverskueligt at begå kriminelle handlinger – det kan være via videoovervågning, hot spot policing, sikring af naturlig overvågning, belysning med mere. De otte kriminalpræventive principper fra Det Kriminalpræventive Råd er et bud på, hvordan man kan arbejde med situationel forebyggelse. Her fangede det kriminalpræventive princip om psykologisk ejerskab min opmærksomhed.

Vi skal tænke udover offentlighedsgrader

I udfoldelsen af psykologisk ejerskab i diverse publikationer¹ om trygge byrum er en fællesnævner, at begrebet kobles til en skelnen mellem private, halv-private, halv-offentlige og offentlige dele af byens rum – hvad man kan betegne som offentlighedsgrader. Det giver i høj grad mening at lave den kobling. Pioneren inden for 'crime prevention through environmental design' Oscar Newman er i selv nede af samme spor i bogen *Defensible Space: crime prevention through urban design* fra 1972.



Det slår mig dog, at ideerne omkring offentlighedsgrader i byrum forholder sig særligt til, hvordan mennesket afkoder de grænser og grader, der eksisterer af private eller offentlige karakter og har mindre fokus på psykologiske aspekter. Begrebet synes at pege på byrummets funktionalitet som grænsemærkende fremfor de præmisser, hvorpå mennesket indtager og tager psykologisk ejerskab over byrummet. Jeg savner et større fokus på de psykologiske aspekter: Fordi jeg mener, at begrebet psykologisk ejerskab rummer et langt større potentiale end dem, som findes i arbejdet med offentlighedsgrader, hvis vi folder begrebet ud og forstår sammenhængen mellem arkitektur og psykologi.

Ejerskabets mange dimensioner

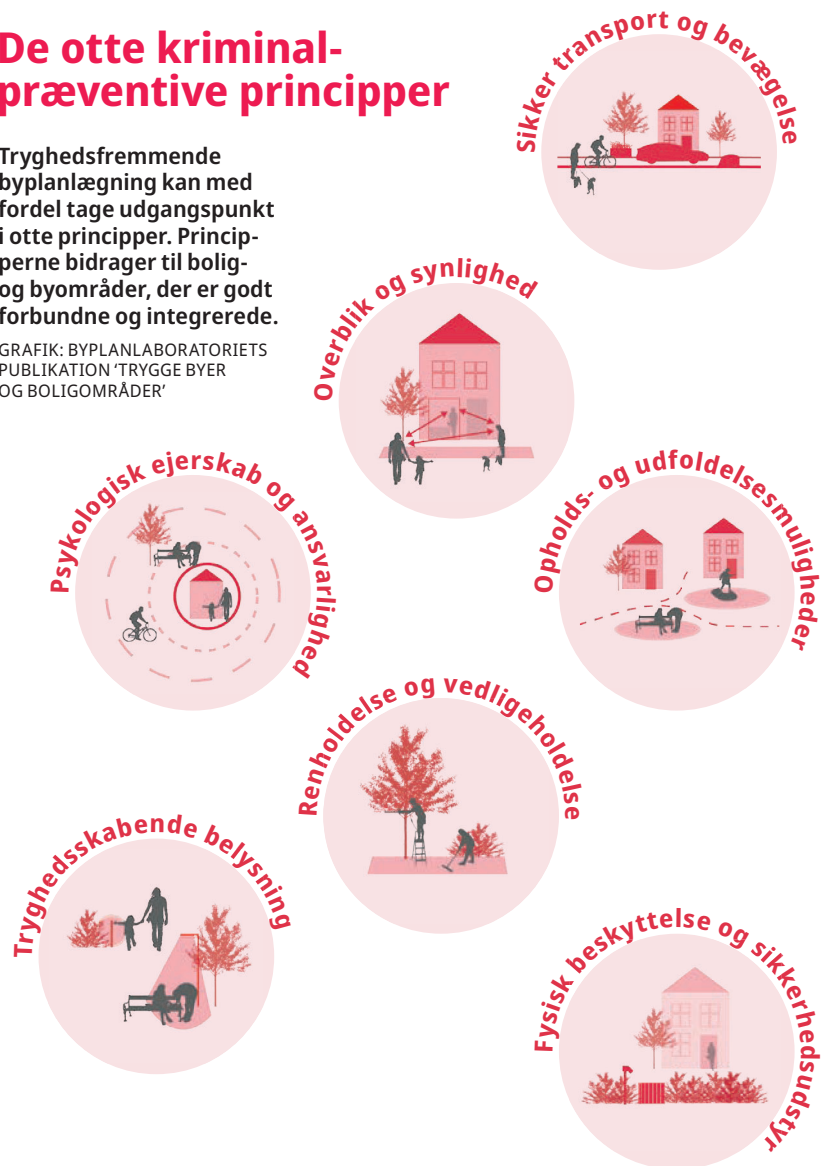
Hvis vi ser nærmere på de psykologiske aspekter ved ejerskab; lyst, tillid, identifikation, social overskuelighed, ansvar og ansvarlighed samt territorialitet, så får begrebet psykologisk ejerskab flere dimensioner ud over de funktionelle. Dele af litteraturen² betoner denne lyst og dette tilhørsforhold, hvilket trækker begrebet psykologisk ejerskab i retning af det menneskelige følelsesregister. Her kobles begrebet sammen med *tillid* til og det at kunne *identificere* sig med et byrum påpeges yderligere, at "*den sociale dimen-*



De otte kriminalpræventive principper

Tryghedsfremmende byplanlægning kan med fordel tage udgangspunkt i otte principper. Principperne bidrager til bolig- og byområder, der er godt forbundne og integrerede.

GRAFIK: BYPLANLABORATORIETS PUBLIKATION 'TRYGGE BYER OG BOLIGOMRÅDER'



sion i arkitektur og byplanlægning har [...] en betydelig vægt".³ Andre steder kobles medbestemmelsesret og socialitet, og det understreges at udover de fire offentlighedsgrader, så skal et menneskes tilhørsforhold til et byrum også indeholde "En persons medbestemmelsesret og ansvar i et område, personens ejendomsret eller brugsret til området samt personens tilknytning til området socialt og historisk".⁴ Her kobles det funktionelle i højere grad sammen med det sociale, og hermed også psykologiske menneskelige aspekter.

Med afsæt i ovenstående kan vi måske ligefrem sige, at skal vi forstå menneskets følelse af ejerskab for et byrum, kan vi ikke kun forstå det i lyset af byrummets funktion, men vi må tage menneskets sociale tilknytning til området i betragtning.

Tilbage til territorialitet – lad mennesket eje byens rum

I forlængelse heraf kan vi se tilbage på Oscar Newman's tanker. Newman skriver ikke direkte om psykologisk ejerskab, men derimod om territorier og territorialitet. Her ser jeg en mulighed for at udfolde både tilhørsforhold, social overskuelighed og identifikation med samt ansvarlighed for et område.

Newman skriver i bund og grund om basale menneskelige og/eller dyriske, instinkter om at forsvare, passe på og værne om det, man som individ eller gruppe føler ejerskab over. Ejerskabsfølelsen er selvsagt stærkest i vores hjem, men det er meget tæt på de samme følelser, der ønskes aktiveret, når der arbejdes med at skabe psykologisk ejerskab. Som det er formuleret i publikationen *Trygge byrum for alle, mange, få*: "De steder, vi kan lide at opholde os i byen, vil vi passe på. Lysten til at bruge byens rum giver os et tilhørsforhold og psykologisk medejerskab til dem. Det har stor betydning for ejerskabsfølelsen, hvis borgerne er med til at definere områdets brug og identitet".⁵ Her ser jeg en stærk kobling til Newman's tanker om territorialitet, og den måde vi kan arbejde med at skabe psykologisk ejerskab på også i en dansk kontekst.

For at opnå psykologisk ejerskab til et område skal mennesker eller grupper føle en identifikation til og en ansvarlighed for området og have lyst til at bruge området. De skal føle tilhørsforhold til området og opleve det som socialt overskueligt – dette taler ind i de samme processer, som mennesker gennemgår, når de knytter sig territorielt til et område og opnår en fælles tilknytning til et byrum, der kan fungere som et sikkert fundament for fællesskabet.



Et sikkert, udbytterigt og velholdt leverum kan tale ind i at skabe et byrum, som man har lyst til at bruge

med social overskuelighed, hvor der kigges på menneskers interaktion og møde med hinanden, og hvordan byrummet faciliterer dette også over tid. Dels at arbejde med menneskers tilhørsforhold og lyst til at bruge et byrum, med afsæt i hvordan mennesker knytter sig til et byrum ud fra tanker om territorialitet – hvordan og hvorfor mennesker lukker andre ind og ud af deres territorier.

Der er behov for ansvar og forpligtigelse

Det øger selvfølgelig kompleksiteten i arbejdet med psykologisk ejerskab i et byrum både i udtænkningen og skabelsen af byrummet, men særligt efterrationaliseringerne og opfølgningerne på brugen af byrummet vil kræve mere tid og opfølgning end for nuværende. Det vil potentielt set også kræve, at andre fagligheder aktiveres, og at de ansvarlige for byrummet aktiveres tidligt i processen med ovenstående tanker in mente.

F.eks. kan et tæt samarbejde mellem SSP og Kommunes by og planafdeling potentielt set skabe byrum, sammen med byens unge, hvor et konkret produkt kan være en aktivitetskalender, som sikrer kontinuerlige aktiviteter i byrummet over tid. Et andet eksempel kan være byplanlæggerens inddragelse af lokale institutioner og foreninger i skabelsen af byrum med afsæt i netop deres konkrete potentialer for at bruge byrummet i deres almindelige virke igen med afsæt i en kontinuerligt fastlagt aktivitetsplan.

Det vil kræve, at de involverede aktører tager ansvar for byrummet og forpligter sig til at facilitere og følge op på processer, der i højere grad fokuserer på menneskets psykologi, og som strækker sig ud over datoen for, hvornår sidste sten er lagt i et byrum, og det står fuldt funktionelt færdigt. Brugen og ejerskabet af byrummet bliver med andre ord ikke udelukkende bundet op funktionalitet og symbolske grænser, men derimod op på det tilhørsforhold og den ansvarlighed, som menneskerne føler for byrummet, fordi det bliver deres territorie, deres byrum.

Er der en klar opdeling i privat, halvprivat, halvoffentligt og offentligt område? Gode kantzoner kan bidrage til liv langs facaderne, ejerskab til fællesarealer og øjne på gaden, men er det nok, eller er der behov for, at vi ser på andre aspekter af ejerskabet?

FOTO: TINA SAABY

*“An environment in which latent territoriality and sense of community in the inhabitants can be translated into responsibility for ensuring a safe, productive, and well-maintained living space”, skriver Newman.⁶ Vi kan altså koble *community* til social overskuelighed, mens *responsibility* taler ind i tanker om ansvarlighed og områdeansvar, og *ensuring a safe, productive, and well-maintained living space* altså et sikkert, udbytterigt og velholdt leverum (oversat frit fra ovenstående citat) kan tale ind i at skabe et byrum, som man har lyst til at bruge og føler et tilhørsforhold til gennem den underliggende følelse af, at det er et territorium, man som menneske føler en tilknytning til. Altså en *latent territoriality*. Alt sammen noget som aktiverer mennesket til i at tænke relationer, socialitet, tilknytning med mere, som må siges at være elementer vedrørende menneskets psykologi.*

I min optik giver det derfor mening, at vi kigger nærmere på, hvordan vi kan bruge de psykologiske aspekter af ejerskab, da de lader til at have et potentiale til at supplere de funktionelle dimensioner ved offentlighedsgrader. Vi skal prøve at forstå, hvorfor og hvordan mennesker interagerer med byrum, er medskabere af byrum, forbruger byrum og på et mere mentalt plan udvikler og ændrer byrum gennem den diskurs, som mennesket tilskriver byrummet. Med andre ord skal vi styrke de forhold, der virker betryggende⁷ og supplere tanker om funktionalitet ved dels at arbejde med ansvarlighed og områdeansvar, men på følelsesplan, dels at arbejde

¹ Trygge byrum for alle, mange, få, Det Kriminalpræventive Råd (Juul, H. Angelsø, M. M. & Nielsen, T. S. D. S., 2022), Trygge byer og boligområder – fra Dansk Byplanlaboratorium (Saaby, T. & Angelsø, M., 2024)

² Byplanlægning, der skaber tryghed, Det Kriminalpræventive Råd (Skou, H. M & Madsen, C. N. 2014, s. 4): “Lysten til at bruge byrummet giver os et tilhørsforhold og psykologisk ejerskab til det”

³ Byplanlægning, der skaber tryghed, Det Kriminalpræventive Råd (Skou, H. M & Madsen, C. N., 2014, s. 4)

⁴ Anvisning for teknisk forebyggelse af vold og hærværk, Dansk Standard (Dudek, H. S. et al., 2003, s. 10)

⁵ Trygge byrum for alle, mange, få, Det Kriminalpræventive Råd (Juul, H. Angelsø, M. M. & Nielsen, T. S. D. S., 2022, s. 14)

⁶ Defensible space: Crime prevention through urban design (Newman, O., 1972).

⁷ Trygge byer og boligområder, Dansk Byplanlaboratorium (Saaby, T. & Angelsø, M., 2024, s. 12) og Skråddersyet Tryghed; Et situationelt perspektiv på det tryghedsskabende arbejde, Det Kriminalpræventive Råd (Scherg, R. H., 2018)