



## om cirkulær økonomi og den grønne omstilling



### Restbiomassens potentialer

I løbet af foråret har en gruppe iværksættere været i gang med at undersøge, hvordan kommunernes restbiomasse kan bruges til nye produkter, som en del af innovationsudfordringen **Biobased Tomorrow**. Urban Oasis var et af de tre hold, der i maj løftede sløret for deres forslag til, hvordan restbiomassen kan upcycles til nye produkter. Teamet præsenterede to åbne søjler, der fyldt med ålegræs reducerer støjniveauet. Cylindernes overflade af ålegræs kan desuden afhjælpe problemer med oversvømmelse og afvanding i byområder, da det kan indsamle og absorbere regnvand til gavn for insekter og planter, for til sidst at kunne bruges som gødning. En anden mulighed er at bruge ålegræs som erstatning for mineraluld. De tre teams har vundet en innovationspakke, der skal gøre det muligt at videreudvikle deres forslag og gøre ideerne til en forretning, der fremover kan give liv til kommunernes overskydende biomasse.

Kilde: Gate 21

### Vandets veje

Initiativet **Vandets Veje** under Planet Earth modtog 21 kvalificerede og nytænkende bud på, hvordan vi kan leve godt i pagt med vandets veje. Heraf har udvælgelseskomiteen udpeget tre tværfaglige teams, der har modtaget et arbejdslegat og nu deltager i et forløb, hvor de blandt andet skal undersøge, hvad det vil betyde for fødevarerproduktionen, bosætningen, biodiversiteten og vores fortælling om kulturlandskabet, hvis vandet får lov til at løbe frit? Ifølge Arkitektforeningens formand Lars Autrup er ansøgningerne baseret på dyb viden, erfaring og stærke visioner, der peger ind i fremtiden. Schønherre skal sammen med PAX, LE34 og Jacob Wamberg se på Greenaaens Vandopland, SLA, ReVærk og Arendse Marie Gulløv har fokuseret på Skjern Å-systemet mens TREDJE NATUR, Sophie Sahlqvist Landskab, Arkaia, Artelia og ILC har vendt opmærksomheden mod Kornerup Å ved Roskilde. Visionerne vil blive samlet i en publikation, der kan inspirere kommuner over hele landet til at gå nye veje.

Kilde: Arkitektforeningen



## Giv plads til naturen – en ny vision for vandet

Hvis du både er nyuddannet arkitekt og har en vision for, hvordan alt det vand, vi gennem 200 år har lagt i rør og drænet som en del af en driftig udviklingsoptimisme, kan komme tilbage i landskabet. Så kan du deltage i Arkitektforeningen og Danske Landskabsarkitekters prisopgave **Udsyn-ekstra: Giv plads til naturen**, der helt konkret ønsker at se inspirerende, nytænkende og bredt appellerende forslag til scenarier for 2050, hvor halvdelen af landarealet er reserveret til beskyttet natur i ét af to udvalgte caseområder: Langeland og vandløbsoplandet til Lumby Strand nordvest for Odense. Den bedste besvarelse vinder 75.000kr.

Kilde: Arkitektforeningen



## Omdannelse i stedet for nedrivning skaffer 500 studieboliger

Bæredygtighedsdagsordenen er en ikke uvæsentlig faktor for det politiske flertal i **Sønderborg Kommune**, der ønsker at omdanne almene familieboliger til studieboliger i et belastet boligområde, der ellers stod på nippet til omfattende nedrivninger. Syddansk Universitets afdeling i Sønderborg vokser og medfører stor mangel på studieboliger, ved at omdanne i stedet for at bygge nyt opnår kommunen hurtigere de manglende studieboliger med de laveste anlægsudgifter. Før beslutningen om "studiebyen" kan realiseres, kræver det dog en godkendelse i Sønderborg Andelsboligforenings Hovedbestyrelse, Social-, Bolig- og Ældreministeriet, Landsbyggefonden samt Byrådet.

Kilde: Building Supply

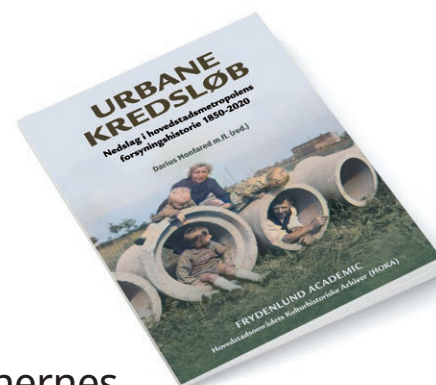
## Hjælp til risiko- håndtering og ressource- kortlægning

Nedrivning af bygninger på over 250m<sup>2</sup> kræver ifølge ny lovgivning, at der gennemføres en ressourcekortlægning. Der er hjælp at hente hos **Værdibyg**, som har en vejledning om henholdsvis ressourcekortlægning og risikohåndtering i støbeskeen med best practice og gode råd. Bæredygtighed spiller en stadig større rolle i bygge- og anlægsprojekter, derfor fokuserer vejledningen i ressourcekortlægning på, hvordan det kan gavne både bygherrer, samfundet og klimaet at bruge ressourcekortlægningen til at tage informerede beslutninger om, hvordan og hvor ressourcerne kan blive genanvendt eller genbrugt. Vejledningen i risikohåndtering ser på, hvordan man kan analysere og håndtere risici relateret til nye, typisk mere ukendte og endnu ikke testede bæredygtige løsninger i bygge- og anlægsprojekter.

Kilde: Værdibyg



# Nye udgivelser



## Et roligt hjørne i et støjplaget område

Trafikstøj plager mange danskere, men henvender de sig til kommunen, ligger løsningen med en støjvold ikke altid lige om hjørnet. Nu kan kommunerne hjælpe borgene med at tackle trafikstøj i deres have ved hjælp af lokale støjhegn, der kan reducere støjen med op til 10 decibel. Publikationen **Lokale støjhegn i private haver: Gode råd til et område i haven med mindre støj** giver konkrete råd om udformningen, højden og en hensigtsmæssig placering, så haverummet indbyder til at blive brugt. Publikationen er en del af projektet Rolig Have 2.0, hvor otte partnere har testet støjhegnet i 4 private haver i Køge og Greve.



Kilde: ROLIG BOLIG

## Kommunernes usynlige kerneopgave

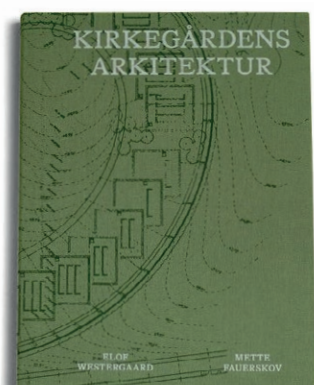
Forsyningsnettet har siden midten af 1800-tallet været en kommunal kerneopgave, der på mange måder får vores hverdag til at fungere. Men hvorfor har kommunerne egentligt hver deres system? Ifølge bogen **Urbane kredsløb - nedslag i hovedstadsmetropolens forsyningshistorie 1850-2020** skyldes det, at kommunerne oprindeligt selv tog initiativet og fandt forskellige måder at imødekomme borgernes voksende og skiftende behov for og ønsker om forsyning. For planlæggere og byudvikler er bogen er en god kilde til indsigt i, hvordan forsyningen i hovedstadsområdet har udviklet sig. Urbane kredsløb - nedslag i hovedstadsmetropolens forsyningshistorie 1850-2020 er udkommet på forlaget Frydendahl i august 2024.

Kilde: Frydendahl

## Kirkegårdens Arkitektur

Som grønne åndehuller af historie, tro og tid ligger de danske kirkegårde spredt ud over landet. De er havekunst og arkitektur. De er funktionelle brugsanlæg underlagt skiftende tiders behov, krav og værdier. Med udgangspunkt i konkrete eksempler beskriver denne bog forskellige typer af kirkegårde i Danmark; de mest udbredte såvel som de unikke anlæg. Alle er de formet af kulturelle, arkitektoniske og religiøse ideer samt af de omgivelser, de indgår i. Tag med de to forfattere landskabsarkitekt Mette Fauerskov og biskop Elof Westergaard på kirkegården. **Kirkegårdens Arkitektur** er udkommet på forlaget BOOK LAB i august 2024.

Kilde: BOOK LAB



## Investeringer i cykelinfrastruktur - men hvor?

Undersøgelser viser, at sikkerhed er en vigtig parameter, når cyklen bliver valgt til eller fra som transportmiddel. For mange kommuner kan det i midlertid være svært at afgøre, hvor det kan betale sig at investere i cykelinfrastruktur. Region Sjælland har et mål om, at 20 procent flere skal vælge cyklen. I rapporten **Kortlægning og analyse af cykelforbindelser i Region Sjælland** har Fælles om Cykling i Region Sjælland sammen med Dansk Cykelturisme og Agenda 21 kortlagt regionens cykelinfrastrukturen og analyseret cykelkorridorerne i pilotkommunerne Kalundborg, Køge, Odsherred og Vordingborg. Rapportens analyse tydeliggør, hvor der er potentiale for at udbygge cykelnettet og dermed hjælpe hverdagscyklisterne til bedre cykeloplevelser.

Kilde: Gate 21

# Nyt om priser

## Projektudviklingsprisen 2024

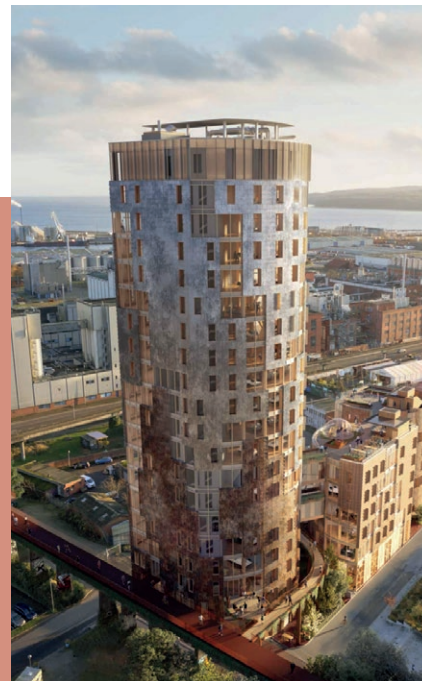
Når **Building Awards** løber af stablen sidst i november uddeles flere priser, heriblandt **Projektudviklingsprisen**. Den hylder de projekter, hvor virksomheder fremfor blot at bygge gennem transformation har skabt et enestående projekt eller område, som udmærker sig særligt i en hellig treenighed af innovation, arkitektonisk kvalitet og bæredygtighed.

Læs mere om de tre nominerede her på siden.

Kilde: Licitationen

**Højhuset TRÆ** på Sydhavnen i Aarhus har været med til at sætte nye standarder for, hvad der er muligt, når det kommer til at bygge stort, prægtigt og bæredygtigt. Det er ikke bare landets højeste træbygning på 78 meter og 20 etager, men også bygget af gennemtestede og genanvendte materialer, der lever op til de krav og regler, der er i dag. Kun byggeriets vitale dele såsom nødudgangene og bærende fundamenter er bygget i beton.

FOTO: LENDAGER



**Sjællands Muld** for at demonstrere, hvordan en koordineret samarbejdsindsats med alt mellem beboere og bygherrer kan kaste et høj kvalitetsbyggeri af sig med plads til kærlighed til den arkitektoniske æstetik og et byggeri i lutter åndbare materialer. Sjællands Muld er selvfor-synende med energi og varme, da fællesskabet har Danmarks største privatejede jordvarmeanlæg.

Det omfattende restaureringsprojekt **Lærlingenes Hus** på Bornholm, hvor 26 lærlinge fra forskellige fagretninger og regioner i landet har været med til at bygge bro mellem fortidens håndværk og fremtidens bæredygtige løsninger gennem en fusion af teori og praksis. Projektet har sikret, at værdifuld indsigt og håndværksmæssige færdigheder bliver videregivet til en ny generation af håndværkere.

Efter



Før



## om mobilitet og tværkommunalt samarbejde



### Delebilsordninger i mindre byer

I de større byer findes mange forskellige delebilsordninger, som man kan tilslutte sig. Men det kræver en del benarbejde, hvis man gerne vil etablere en delebilsordning i en mindre by. Heldigvis er der hjælp at hente hos Mobilitet på tværs, der på baggrund af svenske erfaringer fra to mindre byer med 6.000 indbyggere og en landsby med bare 750 indbyggere, har lavet en guide til at etablere delebilsordninger i mindre byer. En vej til succes er vilje til at teste og italesætte muligheden for og fordelene ved delebil i lokalområdet, så det måske med tiden kan gøre delebil til det naturlige valg i stedet for egen bil eller bilnummer to. Du finder **Guide til at etablere delebilsordninger i mindre byer** på Gate 21s hjemmeside.



Kilde: Gate 21

### Flere visioner fremfor data

Bliver kommuneplanlægningen i hovedstadsområdet udført på grundlag af en vurdering af udviklingen i området som helhed og sikres det, at hovedprincipperne i den overordnede fingerbystruktur som formuleret i Fingerplanen videreføres i overensstemmelse med planlovens § 5 i?

Institut for Geovidenskab og Naturforvaltning på Københavns Universitet har i rapporten **Kommuneplanlægning i hovedstadsområdet - Analyse af kommunernes tværgående samarbejde og videnbehov** gjort status over de 4 områder tværkommunale samarbejder og netværk i hovedstadsområdet, kommunernes praksis i forhold til samarbejde med de øvrige kommuner i Fingerplanområdet, deres opfattelse af hovedstadsområdet som en regional helhed og placeringen af den enkelte kommune i denne helhed.

På baggrund af interviews med planlæggere og dokumentanalyse af kommuneplanerne i de 34 kommuner i hovedstadsområdet kan Lene Gernow, Christian Fertner, Ole Fryd, Gertrud Jørgensen og Henrik Vejre konkludere at:

- Der er et generelt fravær af regional planlægning og helhedstænkning i den kommunale planlægningspraksis.
- Kommunerne naturligvis er opmærksomme på Fingerplanen som en ramme om deres egen planlægning, men oplever – bredt set – kun i beskedent omfang deres kommune som en del af en regional helhed, hvor de fx tager bestik af andre kommuners boligudbygningsplaner i egen planlægning.
- På det politiske niveau ses kommunen typisk som en afgrænset helhed med særlige karakteristika.
- Samarbejde typisk sker med nabokommuner eller andre enkeltkommuner om vandhåndtering, natur, kyster og cykelstier.
- Mobilitet er et af de områder, hvor kommunerne anlægger et regionalt perspektiv på Fingerplanområdet som helhed. Det kan skyldes, at alle kommunerne er afhængige af et velfungerende transportsystem, der kan bringe borgerne til og fra arbejde, uanset om kommunerne opfatter sig selv som bosætnings- eller erhvervs kommune.
- Erfaringsudveksling kommunerne imellem sker primært uformelt fra planlægger til planlægger, særligt når nye skibe skal sættes i søen enten i den enkelte kommune eller på tværs af flere kommuner. I interviews med planlæggerne kan der dog spores et ønske om en mere systematisk erfaringsudveksling på tværs i Fingerplanområdet.
- Planlæggerne efterspørger ikke flere data som sådan, men snarere et overblik over den samlede udvikling for hovedstadsområdet, særligt i forhold til boliger og erhverv og evt. transport, og hvis ikke decideret styring, så overordnede politiske visioner for hovedstadsområdet som helhed.

Hele rapporten er tilgængelig på Institut for Geovidenskab og Naturforvaltnings hjemmeside [ign.ku.dk](http://ign.ku.dk)

### 2.000 elcykler skal få flere i Region Hovedstaden til at vælge kollektiv trafik

Erfaringer fra Holland, Tyskland og Belgien viser, at der er potentiale for få flere til at kombinere cykel, tog, letbane og bus, hvis der stilles delecycler til rådighed. I Holland cykler 47 procent til toget, herhjemme er det 17 procent. Derfor opstiller Region Hovedstaden nu elcykler langs ring 3 og den kommende letbane, der skal undersøge, om muligheden for at leje en elcykel kan få flere til at vælge bilen fra til fordel for en kombination af kollektiv trafik og delecycler. Forsøget løber frem til 2025, og er det første tværkommunale tilbud af delecycler. Elcyklerne bliver placeret på strategiske steder i de ti deltagende kommuner, hvor de kan lokaliseres og lejes via appen Dott.

Kilde: Region Hovedstaden



om  
kulturmiljøer



FOTO: KIM TOFT JØRGENSEN

## Hertugernes Augustenborg og Unescos Verdensarvsliste

Augustenborg rummer et helt særligt kulturmiljø i form af en komplet hertugby med slot, slotskirke, palæer, park og 80 beskyttede og historisk betydningsfulde huse i privat eje. Ifølge A.P. Møller Fonden er en af de vigtigste formål at støtte bygnings-ejerne i processen med at få hjælp af rådgivere og søge tilskud til istandsættelser og renoveringen af deres ejendomme, så de underbygger byens kulturmiljø. Derfor har Sønderborg Kommune i et partnerskab med A.P. Møllerfonden og den filantropiske forening Realdania etableret Hertugbyens Restaureringspulje, der skal bidrage med op til 75% af udgifterne i forbindelse med restaureringen af de privatejede huse. Netop byens fysiske rammer, herunder renoveringen og istandsættelsen af byens historiske ejendomme, er altafgørende for at opnå en blåstemp-ling fra **Unescos Verdensarvsliste** og dermed styrke grundlaget for vækst indenfor turisme, erhverv, handel og bosætning.

Kilde: Hertugbyens-restaureringspulje.dk



om  
konferencer

## Bo-Trygt konferencen 2024

Hvordan kan byplanlægning fremme tryghed og forebygge kriminalitet? På **Bo-Trygt konferencen 2024** sætter vi bl.a. fokus på byplanlægningens rolle i at skabe tryghedsfremmende miljøer og reducere risikoen for indbrud. Konferencen henvender sig til alle, der ønsker at arbejde med tryghedsfremmende og kriminalpræventive løsninger. Konferencen finder sted i regi af Byplanlaboratoriets samarbejde med Bo-Trygt og løber af stablen den 12. december i København.

Sæt kryds i kalenderen og hold øje med [botrygt.dk](http://botrygt.dk) for tilmelding.

# Bo trygt!

Trygfonden

Realdania

Videncentret  
**Bolius**

Det  
Kriminalpræventive  
Råd

FOTO: TINA SAABY

