



Bymidter: Byforandring med forbilleder

Side 38

Hot or Not i Flensborg

Side 14

Partnerskab om mobilitet og byudvikling

Side 34

De nominerede til Byplanprisen 2020:

Furesø Kommune: Bofællesskaber og bæredygtighed
Køge Kommune - Køge Kyst: Fornyelse af Købstaden
Faaborg-Midtfyn Kommune: Fremtidens forstad

Side 12

Byplanmødet 2020: Partnerskaber i planlægningen

Partnerskaber i Sønderborg og Aabenraa

Side 16

Strategisk byledelse – håndholdt i Randers

Side 30

Singlestrategier går sejrs-march

Side 26

Stigsborg-modellen – i seng med fjenden?

Side 32



PROGRAM

PARTNERSKABER I PLANLÆGNINGEN

VEJE TIL BÆREDYGTIGE BYER OG LOKALSAMFUND



2020

BYPLANMØDE I AABENRAA, FLENSBURG OG SØNDERBORG
1.-2. OKTOBER 2020

dansk byplan
laboratorium

TORS DAG DEN 1. OKTOBER

10.00

Åbning og velkomst

· formand Jes Møller, Dansk Byplanlaboratorium og moderator, journalist Nynne Bjerre Christensen

10.15

Partnerskaber om byudvikling - hvem, hvad, hvor – og hvorfor?

Bykvaliteten kommer ikke af sig selv, men ved målrettet at forene – også modsat rettede – interesser og aktører om en fælles sag.

· Arkitekt m.a.a. Mette Lis Andersen, indehaver og direktør i konsulentfirmaet "Fru Andersen"

10.50

Pause og besøg på Mødestedets stande

11.40

Partnerskaber i grænseregionen

Hvad er den største fordel og fare ved at indgå i partnerskaber?

Hvordan adskiller de mange forskellige private aktørers logik sig fra kommunernes logik? Hvem bestemmer egentlig – og hvem sikrer bykvaliteten i sidste ende? Interview og debat med de tre værtskommuner.

· Borgmester Thomas Andresen(V), Aabenraa Kommune om byledelse af bymidtens aktører i Fremtidens Aabenraa.

· Borgmester Erik Lauritzen (S), Sønderborg Kommune om kommunens partnerskabsprojekter med erhvervslivet, som fx Project Zero, Byens Havn og Nordals Ferieresort.

· Byråd Stephan Kleinsmidt, Flensburg Stadt og viceborgmester(SL) i Sønderborg Kommune om nordtyske og Flensburg-perspektiver på partnerskaber.

12.30

Frokost

13.30-15.30

10 eftermiddags-sessioner

Om partnerskaber, byudvikling, bymidter, klimaindsatser, boligområder, landsbyer, destinations-udvikling, biodiversitet og fonds-donationer.

18.30-22.00 **Aftenarrangement**

FREDAG DEN 2. OKTOBER

8.30

Byplanprisen overrækkes

9.00

Dansk-tysk – fortid, nutid og fremtid

Hvad kan vi lære af historien – hvor står vi i dag og hvad vil fremtiden mon bringe? Et causeri om 100 året for genforeningen.

· Politisk kommentator Sigfried Matlok

10.00

Udflugt i grænselandet

15.00

Byplanmødet afsluttes i Aabenraa, Flensburg og Sønderborg

15.30

Tak for i år!

Se det samlede program på byplanlab.dk

Hvordan håndterer planlægningen de udfordringer, som ikke kan klares af én institution alene? Byplanmødet stiller skarpt på partnerskaber – hvilke typer findes der, og hvad er deres respektive styrker og svagheder? På Byplanmødet dyrker vi en række lokale eksempler som byledelse i Aabenraa og erhvervspartnerkaber i Sønderborg. Og vi får sat perspektiv på de danske forhold med et blik fra Flensburg og Nordtyskland: Hvordan løser nordtyskerne – der i øvrigt aldrig har haft strukturreform og kommunesammenlægning – planlægningsmæssige udfordringer, der ligner vores?

Med Aabenraa, Flensburg og Sønderborg kommuner som værter glæder vi os i Byplanlaboratoriet til at byde Byplanmødedeltagerne velkommen til tre kommuner, der på hver deres måde er frontløbere indenfor at arbejde med partnerskaber og byudvikling. 2020 er i øvrigt 100-året for Genforeningen med Sønderjylland, hvilket også vil spille ind i Byplanmøde-programmet.



Heiss oder kalt i Flensburg

I dette nummer tager vi i Hot or Not pulsen på Flensburg og rådmand Stephan Kleinschmidt. Han er stolt over Købmandsgårdene i den gamle bydel. De har gennemgået en omfattende bysanering siden 1970'erne og fortæller om byens dansk-tyske fortid. Til gengæld er det stadig stort potentiale for at udvikle Østhavnen. Fra grænselandet kan du også læse om, hvordan man arbejder med partnerskaber i Aabenraa og Sønderborg, der sammen med Flensburg er værtskommuner ved årets Byplanmøde. Læs også om partnerskaber i Randers og Aalborg.

Fra side 14

Leder: Partnerskaber i byudviklingen — hvad, hvorfor og hvordan?

Side 5

Nyt fra netværket

Side 6

De nominerede: Byplanprisen 2020

Side 12

Hot og Not i Flensburg

Side 14

Stærke partnerskaber skaber udvikling i Sønderborg

Side 16

Den "hårde" ghetto i Sønderborg

Side 19

Aabenraa: Partnerskaber er drivkraften i byudviklingen

Side 20

Tre meninger om partnerskaber i Aabenraa

Side 24

Single-strategierne går sejrsmarch i kommunerne

Side 26

Behov for planer på tværs af kommunegrænser

Side 29

Strategisk byledelse - håndholdt i Randers

Side 30

Partnerskaber i Aalborg. Stigsborg-modellen – i seng med fjenden?

Side 32

Partnerskab om mobilitet og byudvikling

Side 34

En ny generation af knudepunkter uden for storbyerne

Side 36

Byforandring med forbilleder

Side 38



Mobilitet og byudvikling

Trafikknudepunkterne er helt afgørende for høj mobilitet og for, at pendlingen kan være effektiv og attraktiv for passagerne. I artiklen "En ny generation af knudepunkter uden for storbyerne" ses bl.a. på temaet med udgangspunkt i den rejsendes perspektiv. Der er brug for knudepunkter, der kan bidrage til den grønne omstilling og til den klimaneutrale demokratiske by, med effektive og attraktive kollektive, delte og bæredygtige mobilitetsmuligheder i landsbyer, småbyer og bydele, lyder budskabet. Læs også om Movia, der sammen med Ballerup Kommune og en række virksomheder og grundejere samarbejder om at anlægge BRT – en letbane på gummihjul – i erhvervsområdet Lautrup. Læs om baggrunden for partnerskabet, og hvilke erfaringer det har givet.

Fra side 34

” Er der behov for at understøtte eller forbedre kommunernes muligheder for at indgå partnerskaber fra statens side?

Leder

Partnerskaber i byudviklingen – hvad, hvorfor og hvordan?

Partnerskaber er for alvor kommet på samfundets dagsordenen i de senere år, fordi løsningen af mange opgaver kræver flere parter medvirken, og fordi de ”gammeldags” relationer mellem kommuner, borgere og erhvervsliv ikke altid giver de bedste løsninger. Ikke mindst når det gælder byudvikling er der åbenlyst mange interesser og ofte lige så mange interesser, der skal varetages.

Vi opfatter også det stigende antal partnerskaber som et udtryk for en ændret selvopfattelse i mange kommuner. Fra at være den formelle og – måske lidt egenrådige - myndighed er kommunerne kommet meget mere i øjenhøjde med borgere og erhvervsliv, og de opfatter i højere grad sig selv som facilitatorer af det lokale samarbejde og i mindre grad som magtfulde myndigheder, der træffer beslutninger om borgernes og virksomhedernes vilkår – selvom myndighedsrollen naturligvis fortsat er der og skal være der.

Hos de store private aktører i byudviklingen – developere, investorer og entreprenører – ser vi også en bevægelse i retning af partnerskaber med kommunerne om byggeri og byudvikling.

Endelig ser vi i disse år, at mange kommuner frivilligt går sammen med nabokommuner om at løse opgaver

i fællesskab, enten fordi det er mere rationelt, eller fordi en fælles interessevaretagelse er på spil.

Vi vil på årets byplanmøde gerne studere disse nye organisationsformer nærmere med særligt fokus på byudviklingen. Hvordan kan partnerskaber gribes an? Hvad er fordelene? Og hvor ligger udfordringerne – eller måske ligefrem problemerne - i at danne partnerskaber på tværs af de klassiske interesse modsætninger? Og hvor kan vi forvente, at disse nye samarbejdsformer bevæger sig hen i de kommende år? Og sidst, men ikke mindst: Er der behov for at understøtte eller forbedre kommunernes muligheder for at indgå partnerskaber fra statens side?

I skrivende stund tror og håber vi i Byplanlaboratoriet, at vi trods corona-situationen kan gennemføre årets byplanmøde i Aabenraa og Sønderborg i oktober, og vi kan i al fald notere os, at interessen hos kommunerne og de andre deltagergrupper er stor. Vi kan ikke vide hvorfor, men vi tror, at både årets tema og placeringen i grænselandet trækker mange til.

Sønderjylland har denne sommer markeret 100 års jubilæet for genforeningen med Danmark i 1920 efter 56 år under tysk herredømme.

Festlighederne har selvfølgelig måttet tilpasses til corona-situationen og det heraf følgende forsamlingsforbud, men der er ingen tvivl om, at jubilæet alligevel har en stor betydning i den sønderjyske bevidsthed (siger forfatteren af denne leder, som selv er sønderjyde!)

Den nationale bevidsthed er fortsat stærkere i Sønderjylland end andre steder i Danmark – helt naturligt, men de nationale spørgsmål har ikke i de sidste årtier stået i vejen for at knytte mange bånd over grænsen med Flensborg og resten af Slesvig-regionen. Og relationerne handler ikke kun om at understøtte grænsehandlen med køb af billige varer i grænsekioskerne – der er også skabt tætte forbindelser, når det gælder bosætning, infrastruktur og kulturelt samarbejde. Så der bliver også mulighed for på byplanmødet at studere grænseoverskridende partnerskaber – i helt bogstavelig forstand.

Jes Møller

Formand for Dansk Byplanlaboratorium



BYPLAN NYT

Byplan Nyt 3/2020 (18. årgang)

Redaktion

Ellen Højgaard Jensen (ansv.)
Michael Nørgaard
Nyt fra Netværket og
korrektur: Charlotte
Odgaard Sjælland

Redaktionsadresse

Dansk Byplanlaboratorium
Rådhusstræde 6. 1. sal,
1466 København K

Tlf.: 33 13 72 81

Mail: mn@byplanlab.dk
www.byplanlab.dk

Annoncer

mn@byplanlab.dk
bestilles senest
1.11 2020

Layout

Anders Tornberg

Forside

Eiko Wenzel,
Flensborg
Kommune

Oplag
4.200

Tryk

KLS PurePrint

ISSN

1602-9038

Signerede artikler står for
forfatterens regning, usignerede
for den ansvarshavende
redaktørs regning.

Byplan Nyt 4/2020

udkommer 1.12 2020

Nyt fra netværket



Foto: NOVA5

Blå sportsgrene får bedre vilkår i Herning Kommune

Projektet Blå Rum ved Fuglsang Sø er udviklet på baggrund af et lokalt ønske om at udnytte byens mest attraktive sø og gøre det lettere at være aktiv i den attraktive bynære natur. De kommende brugere har deltaget i workshops og været helt tæt på udviklingsprocessen, så både organiserede og selvorganiseredes behov er tilgodeset. Komplekset er udviklet af NOVA5, mens Herning Kommune, Realdania og Lokale og Anlægsfonden står bag finansieringen.

Kilde: NOVA5

Partnerskab for levende bymidter

Erhvervsministeren har nedsat et partnerskab for levende bymidter, som sætter fokus på at fastholde og understøtte levende bymidter i små og mellemstore byer.

Partnerskabet skal i første fase frem mod foråret 2021 indsamle og analysere eksisterende og igangværende projekter og eksempler på levende bymidter. På den baggrund skal partnerskabet udarbejde en værktøjskasse med forslag til løsninger og konkrete greb til bymidteudvikling og -omstilling og komme med anbefalinger til statslige indsatser, der kan understøtte kommunernes arbejde med levende bymidter.

I anden fase vil der blive udvalgt 3-5 byer, som løber fra foråret 2021 til foråret 2022, skal der udarbejdes konkrete udviklingsstrategier, der skal danne rammen om en mere målrettet og sammentænkt indsats fra såvel offentlige som private aktører i byen.

Partnerskabet består af følgende parter • Assens Kommune
• CityChefer.dk • De Samvirkende Købmænd • Dansk Erhverv • Ejendom Danmark • Erhvervsstyrelsen (formand og sekretariat) • Frederikshavn Kommune • Guldborgsund Kommune • KL • Kulturministeriet
• Landdistrikternes Fællesråd • Lokale og Anlægsfonden • Realdania og Realdania By & Byg • Syddjurs Kommune • Varde Kommune.



Bliv eller få en mentor i Arkitektforeningen

Mentorordningen er for både bygningsarkitekter og arkitektfaglige planlæggere. Efter et års medlemskab af Arkitektforeningen kombineret med et år som færdiguddannet arkitekt maa, kan du som mentee få en mentor med mindst 10 års erhvervs erfaring at sparre med. For flere af mentorerne er rollen som sparringspartner for yngre fagfæller både fagligt udviklende og giver et tiltrængt refleksionsrum. Læs mere på arkitektforeningen.dk

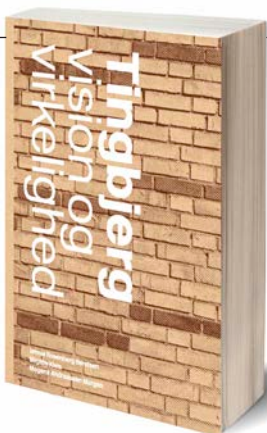
Kilde: arkitektforeningen.dk



Skamlebæksslettens biodiversitet skal beskyttes

Derfor har Odsherred rejst en fredningssag for området, der desuden omfatter en stærkere fredning af Veddinge Bakker. Tilsammen dækker udgør området næsten 500ha, der blandt andet er et enestående eksempel på landskabsdannelse under den seneste istid med enorme geologiske værdier og ikke mindst en rig biodiversitet. I forbindelse med fredningen får Odsherred Kommune naturplejeret, hvilket giver gode muligheder for at øge biodiversiteten.

Kilde: Odsherred Kommune



NY BOG Tingbjerg – vision og virkelighed

Tingbjerg ligger i Brønshøj omgivet af Vestvolden og Utterslev Mose som en by i byen. På én gang på ghettolisten og blandt de 21 bedste og mest toneangivende danske murede bebyggelser fra 1940'erne og 1950'erne. Tegnet af den anerkende arkitekt og byplanlægger Steen Eiler Rasmussen, som var inspireret af den engelske haveby. Bogen Tingbjerg – vision og virkelighed fortæller både historien om Tingbjerg baseret på de arkitektoniske og kulturhistoriske værdier og kaster et blik på fremtidsplanerne. Hermed er den med til at nuancere debatten om en af landets såkaldte ghettoer.

Kilde: Strandberg Publishing

RÅDGIVNING OM
LØN & KONTRAKTER

SPARRING PÅ
CV & ANSØGNING

START UP
HJÆLP

KURSER,
WORKSHOPS
& MEGET MERE



FAOD er mere end en fagforening. I FAOD står vi sammen om at sikre og forbedre dine vilkår igennem hele arbejdslivet.

Meld dig ind i FAOD
www.faod.dk



Nyt fra netværket



Tankerækker om livet på landet under COVID-19

Under restriktionerne og nedlukningen på grund af COVID19 er en ny hverdag trådt frem med krav om afstand og hjemmeundervisning. Hvor bylivet i en lejlighed blev udfordret, har det givet ny energi på landet, hvor friheden, plads til afstand, adgang til naturen og trygheden i et lokalsamfund blev tydeligt. Det har en række beboere i Salling ved Skive sat ord på i publikationen Tankerækker om livet på landet under COVID-19. For en gang skyld er landdistrikterne ikke de mest udfordrede.

Kilde: pro-vins.dk



IMPACT THE FUTURE

Iværksættere placerer international conference i Sønderborg

Vi er langt bagud i forhold til at nå FN's verdensmål. Derfor har en gruppe af erfarne iværksættere skabt konferencen Impact the Future, der afholdes for første gang til november med temaet Grøn Genstart. Formålet er at samle virksomheder, organisationer og enkeltpersoner for at dele viden, udtænke innovative løsninger og sætte ekstra skub til en fremtid, der lever op til FN's verdensmål. Placeringen i Sønderborg er ikke helt tilfældig, Kommunen er internationalt kendt for ProjectZero og har som en af de første i Danmark fået godkendt deres klimaplan i DK2020-regi.

Kilde: Sønderborg Kommune



Foto: Aabenraa Kommune

Mærk historiens vingesus i Genforeningsparken

I Aabenraa har man formået at trække Folkehjemmet og bibliotekets betydning for genforeningen i 1920 ud i det byrum, der samtidig er blevet et grønt åndehul med legeplads, grønne bakker og springvand. I belægningen skal fodsporene minde om de 3000 sønderjyder, der lyttede til H.P. Hansens budskab om en folkeafstemning i 1918. Alle fodsporene peger hen på Sønnen, den statue regeringen Stauning lod rejse til minde om H.P. Hansens indsats for Genforeningen. Det er muligt at få en rundvisning i Genforeningsparken både fysisk og virtuelt. Du kan finde mere information på kommunens hjemmeside.

Kilde: aabenraa.dk

CIRKULÆR ØKONOMI

I LANDSKABSARKITEKTUREN

Landskabsarkitekterne



Cirkulær økonomi i Landskabsarkitekturen

Selvom landskabsarkitekturen per definition er grøn, er den en del af Bygge- og anlægssektoren, der både står for markante CO₂-udledninger og er en af de største affaldsproducenter. Landskabsarkitekterne har sat sig for at de skal være endnu mere miljøvenlige, ressourcebevidste og cirkulære. Første skridt er en ny eksempelsamling, hvor den cirkulære økonomi bliver konkretiseret. Eksempelsamlingen er relevant for alle, der bevidst arbejder med at nedbringe ressourceforbruget.

Kilde: Landskabsarkitekterne.dk



Foto: Sweco

Hedebølge er den største dræber

Den gråhårede andel af Europas befolkning stiger støt og hvert år omkommer mange af Sydeuropas ældre i hedebølger. Det samme vil ske på vores breddegrader i takt med klimaforandringerne. Udfordringen er, at hedebølger præcis som skybrud ikke er tænkt ind i de danske byer. Der i høj grad kendetegnet af hårde og mørke overflader, der skaber hedebølger i byen. Landskabsarkitekt og arkitektingeniør hos Sweco Camilla Hvid peger på, at man i langt højere grad burde indtænke kølende effekter helt fra begyndelsen af planlægningen på linje med biodiversitet og regnvandshåndtering. Du kan læse mere i rapporten "Building resilience: Being young and getting old in a hotter Europe", der er nummer 3 i Swecos serie Urban Insight om emnet "Climate Action".

Kilde: Sweco



I Jammerbugt kan alle få indflydelse på fremtiden

For politikerne i Jammerbugt kommune er det vigtigt, at kommunens udvikling er til gavn for både borgere, erhvervsliv og fællesskabet. Derfor indbyder de alle interesserede til en række borgermøder, hvor man kan komme med gode ideer til det handlingskataloget, som indeholder de konkrete handlinger, der skal være med til at realisere kommunens planstrategi Sammen mod 2030. Ideerne skal knytte sig til planstrategiens 5 hovedområder: Dit gode liv, Mere i gang, Uddannelse for alle, Oplevelser på "jammerbugtsk" og Bæredygtighed.

Kilde Jammerbugt Kommune



Diger, højvandsmure og hævede kajkanter

Sådan har vi holdt vandet væk fra døren i århundreder, men skal vi fortsætte ad den vej? Eller er naturmetoden vejen frem? En gruppe forskere fra Københavns Universitet, DTU og Arkitektskolen Aarhus skal frem til 2023 skaffe viden og udvikle nye metoder til at håndtere det stigende havvand. Et af målene er, at planlæggere, kystforvaltere og kommunalpolitikere i de mest udsatte byer får et fælles sprog for problematikken, og kan bruge projektets konklusioner til at træffe de beslutninger, som skal holde vandet fra døren de næste 100 år. Projektet er støttet af Realdania.

Kilde: Københavns Universitet

Nyt fra netværket



Ideer til sikring af bygge- og anlægsprojekter mod terror

Funktionalitet og kreativitet går hånd i hånd, når der skal tænkes terrorsikring. Rundt om i de danske byer er kæmpe blomsterkrukker skudt op i gadebilledet, niveauforskelle skaber siddepladser og lokal afledning af regnvand er en fysisk forhindring, der samtidig giver mulighed for leg. Alt sammen til glæde for forbipasserende og effektivt imod terror. I et nyt katalog fra PET kan man finde viden om og eksempler på, hvordan man med fordel kan tænke fysisk terrorsikring ind i bygge- og anlægsprojekter fra begyndelsen. Kataloget kan hentes på pet.dk

Kilde: PET

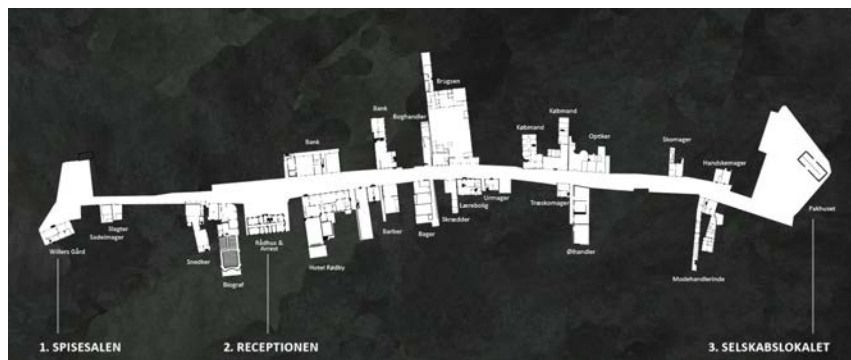


Foto: Nørnø

Lokale ildsjæle vil omdanne hovedgaden til hotel

Mange købstæder er plaget af butiksdød og tomme hovedgader. I Rødby har en gruppe ildsjæle sat sig for at omdanne byens hovedgade Østergade til Købstads-hotellet. Idéen er, at de mange tomme butikslokaler omdannes til hotelværelser, det tidligere rådhus bliver fremtidens hotelreception, det gamle pakhus skal rumme selskabslokalet og en tidligere købmandsgård huse hotellets spisesal. Hvis det lykkes vil hovedgaden fungere som selve hotelgangen, der binder købstadshotellet sammen. Foreløbigt er der lavet en skitseplan og lokalplanen er ændret, så ideen kan realiseres. De første hotelværelser er taget i brug og kan bookes

Kilde: www.koebstadshotellet.dk

LANDSFORENINGEN FOR bygnings- og landskabskultur

Hvem skal have ansvaret for helhedsværdien?

Mens fredede bygninger er statens ansvar, så kan kommunerne selv råde over deres bevaringsværdige bygninger og bymiljøer. Det efterlader kommunerne i en interessekonflikt mellem bevaring og fornyelse. I følge Landsforeningen for Bygnings- og Landskabskultur vælger kommunerne oftere fornyelse på bekostning af helhedsværdien, flere bevaringsværdige bygninger og bymiljøer er helt forsvundet på den konto. Foreningen mener, at der er brug for et armslængdeprincip. I deres forslag til en revision af fredningsloven flyttes ansvaret for helhedsværdien over i otte nye regionale bygningskulturråd, der får vetoret i sager vedrørende nedrivninger, ændringer af bevaringsværdige bygninger samt nyopførelser i områder med bevarende lokalplaner.

Kilde: Landsforeningen for Bygnings- og Landskabskultur



Foto: Esbjerg Kommune

Partnerskaber løfter i flok

I Hillerød skal partnerskaber hjælpe med at realisere kommunens strategi for bynatur. Både virksomheder, borgere, foreninger og kommunen indgår i forskellige partnerskaber, der blandt andet skal arbejde med at omlægge arealer til mere naturpræget drift forhåbentlig opnå en rigere biodiversitet. Få et indblik i deres erfaringer på Byplanmødets Session A, hvor tre kommuner og deres samarbejdspartnere deler ud af deres erfaringer med partnerskaber. Find mere information på byplanlab.dk.

Gentæk byen - bogen er landet

Få den tilsendt eller download gratis

Center for Strategisk Byforskning's nye publikation, **Gentæk Byen**, er landet fra trykkeriet. 25 spændende forskningsbaserede artikler om alt fra byliv til mobilitet og klimatilpasning.

Artiklerne er inddelt i fire temaer, der fokuserer på henholdsvis Byen og det gode liv; Byer uden grænser; Byer i bevægelse og Byernes klimaudfordringer.

Center for Strategisk Byforskning er et netværk og videntcenter for byforskning med fokus på bæredygtighed, tværfaglighed og nyttiggørelse og formidling af forskningsresultater. Centret består af forskere fra Aalborg Universitet, Arkitektskolen Aarhus og Københavns Universitet. Netværket driver forskningsaktiviteter, afholder konferencer og workshops med såvel forskere som praktikere og udgiver publikationer som "Gentæk Byen".

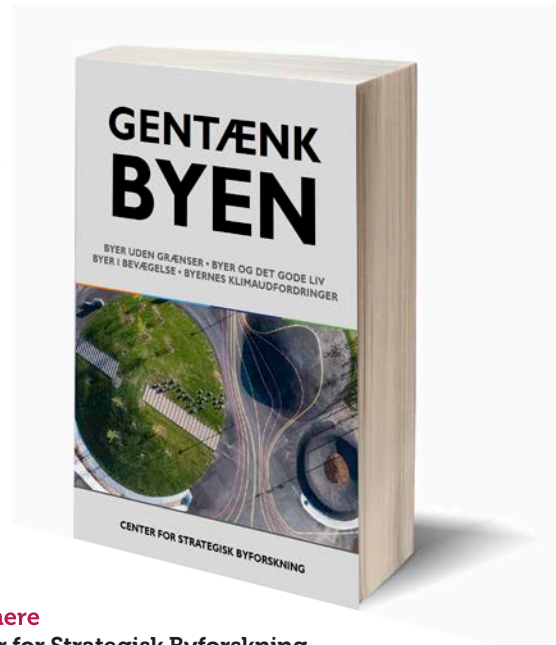
Center for Strategisk Byforskning samarbejder med Dansk Byplanlaboratorium om konferencer og artikler, som formidler og debatterer centrets resultater til en bredere kreds. "Gentæk Byen" er finansieret med produktionsstøtte fra Realdania.



CENTER FOR STRATEGISK BYFORSKNING

Læs mere

Center for Strategisk Byforskning
www.byforskning.dk



BESTIL BOGEN på www.byplanlab.dk

Gentæk Byen kan bestilles i trykt udgave mod betaling af porto og administrationsgebyr, i alt 90 kr. Bogen kan også downloades gratis. Bestil eller download bogen her: www.byplanlab.dk/publikationer



Download
bog

NY BOG David Sim: Blød by – tæthed, mangfoldighed og nærhed

Af cand.mag. Charlotte Sjølland, Dansk Byplanlaboratorium

Vi danskere tager god livskvalitet for givet. Det, David Sim præsterer i *Blød By – Tæthed, mangfoldighed og nærhed*, er, at han har afkodet, hvordan arkitektur og planlægning kan være med til at skabe fundamentet for livskvaliteten i byerne, som over hele verden tiltrækker mennesker i jagten på et bedre liv. Derfor har den engelske udgave *Soft City* fra 2019 med rette vakt international opsigt blandt fagfolk, der med bogen har fået en opskrift på, hvordan man kan øge livskvaliteten lokalt gennem arkitektur og planlægning.

Letlæst grundbog

Et af bogens fortrin er de utallige illustrationer, der gør budskabet helt konkret for læseren. Derfor er bogen velegnet som undervisningsmateriale i gymnasieskolen og for andre der skal have en grundlæggende forståelse for byplanlægning. For de fleste danskere er meget i bogen genkendeligt og selvølgelig. Bogens force er blandt andet, at læseren får et indblik i, hvorfor byen er behagelig at bevæge sig rundt

i, og hvad der skal til for, at mennesker får lyst til at opholde sig i byens rum. *Blød by – Tæthed, mangfoldighed og nærhed* er heldigvis ikke endnu en hyldest til Havnebadet på Islands Brygge; i stedet rummer bogen refleksioner over emnerne naboskab, tid og livskvalitet, lagdelt liv og Det bløde er svært at knække. Refleksioner der er med til at sætte bogens øvrige indhold i perspektiv. Som læser kan man ikke undgå at se på byen med andre øjne og større stolthed, når man har læst bogen til ende.

At leve med vejret

Klimaforandringerne er på alles læber – ofte ledsaget af panik og en fornemmelse af undergang. David Sim falder ikke i den grøft, i stedet kommer han med eksempler på det, som har været et grundvilkår for mennesker til alle tider. At leve med vejret. I Malmø er kvarteret Bo01 et godt eksempel på, hvordan planlægning og arkitekturen kan bruges til at skabe et behageligt mikroklima i nye bebyggelser. Som reaktion på et barskt klima er Bo01



designet som en rystet grid, hvilket giver flere komplekse rum mellem bygningerne samtidig med at deres placering skaber beskyttelse mod den dominerende vestenvind. På en martsdag varierede den oplevede temperatur fra 8 til 21C. Tænk at få en sommerdag foræret midt i marts. Det giver nyt håb for at planlægning og arkitektur kan være med til at løse de udfordringer, der følger af klimaforandringerne. Læs *Blød by – Tæthed, mangfoldighed og nærhed*, også selvom du ikke forventer at få en åbenbaring. Den er et glimrende eksempel på, hvordan planlægning og arkitektur med mennesket i centrum er medvirkende til at skabe et samfund med livsvilkår, der gang på gang placerer danskerne i toppen af lykkebarometret.

BYPLANPRISEN 2020

Byplanprisen er indstiftet af Dansk Byplanlaboratorium og Akademisk Arkitektforening.

Vinderen afsløres på årets Byplanmøde 2. oktober i Sønderborg. De tre nominerede har fokus på partnerskaber, byens liv og borgernes inddragelse.

Hvem sidder i juryen?

- **Lisbeth Nørskov Poulsen** og **Mads Rue**, udpeget af Akademisk Arkitektforening
- **Jes Møller** og **Marie Stender**, udpeget af Dansk Byplanlaboratorium
- **Peer Frank**, udpeget af Foreningen af Byplanlæggere

Hvem har fået prisen de sidste 3 år?

- **2019 Aalborg Kommune og Himmerland Boligforening** for Aalborg Øst
- **2018 Esbjerg Kommune** for sammenhæng mellem by og havn
- **2017 Viborg Kommune** for Viborg Baneby

Furesø Kommune og Bofællesskabet Mageløse



*Livet i bofællesskabet Mageløse.
Foto: Furesø Kommune*

Bofællesskaber og bæredygtighed

Vellykket samarbejde med aktive beboergrupper

Furesø Kommune har kickstartet 15 nye bofællesskaber i de seneste år. Mageløse, der ligger i Sydlejren i den tidligere flyvestation Værløse, er et af dem. Sydlejren er præget af mindre udstykninger af tæt-lav bebyggelse og fokus er på fællesskab og nærhed til natur i modsætning til de parcelhusområder med private haver, der præger de omkringliggende forstæder. I implementeringen af planen stiller Furesø Kommune krav om, at byggeriet svanemærkes eller opføres med udgangspunkt i tilsvarende standarder og at alle kommende beboere bidrager økonomisk til at ombygge en af de historiske hangarer på 2.400 m² til et fælleshus. Da disse krav ikke kan indarbejdes i lokalplanen, indgår de i købsaftalen mellem Freja og køberne af de enkelte storparceller. Helhedsplanen sikrer områdets naturkvaliteter og unikke kulturhistorie med hangarer, officersskole, F26 shelters, rullearealer mv.

Høj kvalitet

Nomineringen er begrundet i, at Furesø Kommune har formået at fastholde det høje ambitionsniveau gennem lokalplanprocesserne og byggesagsbehandlingen og at beboerne i bofællesskaberne bliver aktivt involveret. Kommunen afholdt således i efteråret 2016 en workshoprække med det formål at kvalificere interesserede borgere til at udvikle og etablere bofællesskaber på de arealer, kommunen råder over.

Bofællesskabet har grebet bolden

Beboerne i bofællesskabet Mageløse har bidraget aktivt. De har formidlet hvor bæredygtigt, spændende og udfordrende det er at omdanne et tidligere militæranlæg til et åbent område. De har taget ejerskab. Feks. har de opkøbt et gammelt kontroltårn, der skal været vartegn for Sydlejren og de har set muligheden for at genbruge vand fra områdets afværgeforanstaltning til deres eget jordvarmeanlæg.

Gode arbejdsredskaber

Helhedsplan, designmanual og lokalplaner har været gode arbejdsredskaber. Især har planens analyse af området, og deraf følgende visioner været en god rettesnor i processen. Juryen fremhæver kommunens fokus på nye boformer og opbygningen af fællesskaber og bæredygtighed i en ny bydel. Mange kommuner ønsker bofællesskaber, men er måske bekymrede for om de lukker sig om sig selv. Mageløse er et eksempel på det modsatte. Det skyldes kommunens åbne og inviterende tilgang og ildsjælens store engagement.

Køge Kommune og Køge Kyst



NOMINERET

Handelsliv
i Strædet.
Foto: Køge
Kommune

Fornyelse af Købstaden

Kvalitet i byens centrale strøg

Køge Kommune og Køge Kyst nomineres for deres transformation af en forurenende havne- og industriby til en by med en attraktiv bymidte, nærhed til havet, centrum for uddannelser og attraktive boligområder. Byen er fuldstændig forvandlet fra 90'erne, hvor fire store ildelugtende virksomheder dominerede. Køge har gennem perioden haft fokus på at skabe nye arbejdspladser og uddannelsesinstitutioner. Den strategi kunne have ødelagt bymiljøet, men byrådet har passet på den historiske bymidte og i 1997 fik Køge Kommune byplanprisen for sin bevaringsstrategi. Men de små huse kunne ikke rumme moderne funktioner. Derfor var der behov for fornyelse.

Ny gågade

Køge er en af de relativt få større byer, der ikke har et shoppingcenter. Det har ellers været en mulighed. I 2007 blev en centralt beliggende grund frigjort og flere developere tilbød at opføre et overdækket center her. Det ønskede politikerne ikke og i stedet blev Strædet bygget. Tæt ved stationen og op ad den historiske by er der skabt en helt ny gågade. Hvis byen skulle tiltrække kunder og overleve som handelsby, så skulle butiksområdet udvides. I dag kan man glæde sig over en bugtende handeleggade, der fører en fra stationen til de nye boligområder ved vandet eller til den historiske bymidte. Rådhuset er også en integreret del af løsningen.

Plads på tagene

Planen krævede at det areal man tog fra byen skulle gives igen i form af tagetager, der kan benyttes af offentligheden – og i dag kan man træne på udendørs redskaber i anden sals højde ligesom der er byhaver på toppen af P-huset.

Byen vender sig mod havet

Strædet er en del af Køge Kysts udviklingsplan fra 11. Stationsområdet er næsten færdigt og Sønder Havn er halvvejs. I 11 vendte Køge ryggen mod vandet. Det gør den ikke i dag, hvor mange glade borgere allerede har slået sig ned i de nye byggerier og hvor mange går aftentur på promenaderne. Juryen fremhæver den konsekvente politiske linje og den klare eksempelverdi. Mange andre byer slås med stationsområder, der ligger øde hen og butikker, der står tomme. Ikke alle byer har så god en beliggenhed som Køge, men uden konsekvent planlægning og professionel organisering af udviklingsprojekterne var det ikke lykkedes at få så helstøbt en by, som den vi kan se i dag – og udviklingen er slet ikke slut endnu.

Faaborg-Midtfyn Kommune



NOMINERET

Liv i Polymeren.
Foto: Anne
Bejlegaard List

Fremtidens forstad

Ny bymidte og bæredygtige boligkvarterer

Faaborg-Midtfyn nomineres for udvikling af Odense-forstaden Årslev. Kommunen viser at forstæderne kan udvikles til at blive attraktive bosætningsbyer, der i kraft af deres placering tæt på de store vækstcentre har en vigtig rolle at spille – og de fortjener omhu i planlægningen.

Aktive borgere og et stærkt åbningstræk

En vigtig beslutning for Årslev blev truffet i 2015 da kommunen købte en nedlagt og forfalden fabrik midt i byen. Kommunen undlod at rive den ned og gav i stedet nøglerne til byens borgere. Med kommunens opbakning skabte de blot 4.000 borgere et aktivt og socialt rummeligt hus kaldet Polymeren. Her er crossfit, aktivitetssted for veteraner, teater, koncerter, værksteder og butikker side om side. Årslev har fået en destination. Etableringen af Polymeren blev en langt større "gamechanger" i byens udvikling, end nogen havde turdet tro på. Det momentum, som borgerne skabte, satte spor i de efterfølgende opdrag til projektkonkurrencerne i 18/19 og den strategiske udviklingsplan fra 19. Med planen og de to vinderprojekter i hånden står kommunen foran en stor omkalfatring af 2 lange sammenvoksede småbyer. Planen for en ny samlende bymidte tager på overbevisende vis afsæt i de foreningsdrevne fællesskaber i hallen og de kommunale aktører i skolen, daginstitutionerne, biblioteket og musikskolen.

Boliger i landskabet

Boligerne, der inviterer til nye fællesskaber og ligger i klynger, respekterer landskabets hovedtræk og de smukke omgivelser kommer på den måde både de nye tilflyttere og de nuværende indbyggere til gode. Til sidst skal det nævnes at der stilles krav om bæredygtighed og DGNB-certificering af alle boligerne og at der er anlagt en supercykelsti, der fører direkte ind til Odense centrum.

Vedholdenhed og tålmodighed

Juryen fremhæver det klare åbningstræk, den aktive involvering af borgerne, kommunens store udviklingskraft og de velkommunikerede strategiske greb. Kommunen har vist vejen ved at udvikle i strategierne i fællesskab med borgerne og ved at afsætte 150 millioner til investeringer i området. Det er byudvikling i en skala, der kunne være en storby værdig, som nu udspiller sig på en langt mindre scene i provinsen.



Stephan Kleinschmidt

Rådmand for Projektkoordinering, Dialog og Image i Stadt Flensburg og bl.a. ansvarlig for Byudvikling og Klimasatsning samt Uddannelse, Idræt og Kultur. Herudover byrådsmedlem i Sønderborg Kommune siden 2006, i den aktuelle valgperiode 1. Viceborgmester og Formand for Kultur, Idræt, Handel og Turisme

Født: 1977

Hjemby: Sønderborg

Hot Hot or not i Flensburg



Købmandsgårdene

Det specielle ved Flensborgs gamle bydel er købmandsgårdene, der fortæller historien om byens dansk-tyske fortid. Gårdene udmærker sig ved at være fyldt af liv, blandt andet fejrer Flensburg den såkaldte "Hofkultur"-festival i gårdene hver sommer. Købmandsgårdene er stadig efterspurgt som bolig eller arbejdsplads. Bevarelsen af købmandsgårdene har været et vigtigt mål for bysneringen siden 1970'erne. I 2014 kunne kommunen starte projektet "Den tysk-danske kulturakse" med det formål at bevare de historiske købmandsgårde og sikre, at den gamle bydel forbliver et identitetsskabende sted for hele regionen. Et godt eksempel er saneringen af købmandsgården i Storegade 73, som består af flere bindingsværksbygninger. Der er stadig mange købmandsgårde i saneringsområdet "Westliche Altstadt", som venter på en modernisering.



Nørregade

Nørreport, som er den nordlige indgang til den gamle bydel, er en af Flensborgs seværdigheder. Her ligger det Danske Centralbibliotek, Flensborghus og videnscentret Phänomena. Gaden er kendt for en voksende kulturel og kreativ scene og for guirlander af gamle sko, som hænger tværs over gaden. Flensborgs plan er at reducere biltrafikken og antallet af parkeringspladser i Nørregade til fordel for mere kvalitet i det offentlige rum. Aktuelt er kommunen i dialog med de forskellige interessegrupper (beboere, institutioner, butiksejere osv.), for at finde en løsning, der tilgodeser de forskellige krav.



Christiansens haver

"Christiansens haver" omfatter Christiansenparken, den gamle kirkegård og museumsbjerget. Det er her Isted-løven holder til og derudover rummer området mumie- og spejlgrotten, gamle gravsteder, tre museer, samt unikke gamle træer. Det er en storslået oplevelse, når krokussen blomstrer i Christiansens haver og fra museumsbjerget har man en af de bedste udsigter over Flensburg. EU, forbundsrepublikken og kommunen har endelig indgået aftale om at afsætte 50 millioner kroner til at Christiansens haver kan "vækkes fra tornerosesønnen" så områdets betydningsfulde historie kan bevares.

Af Ny W. Øhlenschläger
Fotos: Eiko Wenzel, Flensborg Kommune

Not



Østhavnen

I århundreder har Flensborg været præget af sin placering ved vandet og havnen har været afgørende for byens beliggenhed og udvikling. I dag er havnen præget af faldende havneaktivitet og forladte grunde. Haller og kornsiloer står tomme og viser tydelige tegn på forfald. Imidlertid er en række nye funktioner begyndt at placere sig i de nedlagte områder. Flensborg oplever en øget efterspørgsel på boliger og erhvervsgrunde, arealer til uddannelse og forskning samt til fritidsaktiviteter og kulturtilbud. Nærheden til de gamle bydele, den unikke beliggenhed ved vandet og de ledige arealer ved havnen skaber gode betingelser for udvikling af et nyt bæredygtigt bykvarter.



Valsemøllens omgivelser

Transformationen af valsemøllen var en central del af byfornyelsen i Nystaden, som har været – og stadig er – præget af sociale problemer. Den moderniserede valsemølle huser i dag kontorer og servicefunktioner, men står alene midt i mellem forladte bygninger, tomme supermarkeder, garagegårde og store parkeringsområder. Der er dog planer om et redesign af området og opførelse af blandt andet 200 nye lejligheder og nye butikker. Der er planer om en ny offentlig plads, som skal fungere som mødested og ramme om for sociale aktiviteter. En arkitektkonkurrence for området er skudt i gang.



Idrætsparken i Folkeparken

Det historiske og fredede stadion er indlejret i Folkeparkens landskab og ligger på kanten af fjorden. Forbindelsen mellem idrætsanlægget og den omgivende natur samt den funktionelle forbindelse mellem idrætsarealerne og de grønne områder er af høj værdi for Flensborgs befolkning. Idrætsanlæggene er dog slidte og der er stort behov for en renovering. Der er ønsker om at stadion skal opgraderes og i højere grad tilpasses breddeidrætsgrene. Ønsket er, at når stadion skal renoveres skal bevægelses- og rekreationsarealer medtænkes i selve Folkeparken.



Samarbejde i Sønderborg I

Stærke partnerskaber skaber udvikling i Sønderborg

Sønderborg Kommune har i mange år oplevet værdien i partnerskaber. Tilbage i 2007 skabte tænketanken FuturaSyd visionen om at gøre Sønderborg-området CO₂-neutralt i 2029. Et enigt byråd og en række offentlige-private partnere har siden arbejdet på at virkeliggøre ProjectZero-visionen.

Af udviklingskonsulent Gitte Bjørn-Lüthi, Sønderborg Kommune

Sønderborg-området som helhed har i 2019 opnået en CO₂-reduktion på 44%, mens Sønderborg Kommune som institution har en reduktion på 50%. Gennem læring, holdningsbearbejdning, byplanudvikling, energirenovering og erhvervsudvikling sætter Sønderborg-området fokus på effektiv energianvendelse og vedvarende energiforsyning baseret på områdets egne ressourcer. ProjectZero-visionen er for Danmark og resten af verden et demonstratorium for, hvordan man for et helt område gennem ansvarlighed, samarbejde, handlinger og ikke mindst partnerskaber på samme tid reducerer CO₂ og skaber nye kompetencer og grøn jobvækst lokalt. Et stærk

politisk ejerskab har samtidig været fundamentet for, at kommunen som myndighed, rollemodel og facilitator har understøttet den bæredygtige energiomstilling af samfundet. Det sker gennem omfattende investeringer, målrettet planlægning og myndighedsarbejde og gennem politiske beslutninger i såvel fagudvalg som byråd.

Havnen – en bæredygtig bydel

I slutningen af 1900-tallet mistede industrihavnen i Sønderborg mere og mere sin betydning og døde langsomt hen. Da besluttede det daværende byråd, at havnen skulle udvikles til en ny bydel og ambitionerne var høje.

Byens Havn skulle være en bæredygtig bydel i verdenseliten, hvad angår energi- og ressourceforbrug. Derfor blev Sønderborg Havneselskab etableret af Sønderborg Kommune og BMC Fonden. Det er ambitionen at udvikle Byens Havn til et vartegn for Sønderborg og et samlingspunkt for både borgere, erhvervslivet og turister. Fra Hotel Alsik til Multikulturhus, kollegie og Videnshus er havnen et sted, man kommer for at opleve og være sammen.

Kær Vestermark – et rekreativt naturområde

Lige uden for Sønderborg by ligger det 134 hektar store, tidligere militære



Lige uden for Sønderborg by ligger det 134 hektar store, tidligere militære øvelsesterræn, Kær Vestermark, som Sønderborg Kommune købte i 2014.

Efter Spejdernes Lejr i 2017 stod området bl.a. tilbage med en kæmpe vandrestøvle i str. 3200 og stisystemer med forbindelse til byen.

øvelsesterræn, Kær Vestermark, som Sønderborg Kommune købte i 2014. Siden overtagelsen har Sønderborg Kommune gennemført en offentlig høring, for at finde ud af, hvilke ønsker og drømme området brugere har for området. Det resulterede i en Helhedsplan for Kær Vestermark.

I 2014 blev Sønderborg udpeget til vært for Spejdernes Lejr 2017 i uge i juli. Lejren skulle holdes på Kær Vestermark med 37.000 glade spejdere og op mod 10.000 daglige besøgende. For at det tidligere militær område kunne rumme så mange mennesker og aktiviteter, der følger med en så stor en spejderlejr krævede det smart planlægning. Det blev gennemført i

partnerskab med organisationen bag Spejdernes Lejr, hele tiden med fokus på Helhedsplanen for Kær Vestermark. Efter en forrygende spejderlejr stod Sønderborg Kommune tilbage med et rekreativt naturområde med en kæmpe vandrestøvle i str. 3200, stisystemer med forbindelse til byen, ride- og MTB-ruter, shelters, fugleskjul, hundeskov, fiskebro og koncertområde med plads til op til 50.000 deltagere. Sceneområdet er udviklet i samarbejde med lokale sponsorer for at sikre, at alle nødvendige installationer er til stede til gennemførelse af store koncerter. I 2019 blev den første store koncert med Bon Jovi afholdt. Til den daglige drift er der også opstået part-

nerskaber. Det 4,5 km. lange MTB-spor er lavet i samarbejde med Sønderborg MTB-klub, der efterfølgende har fået ansvar for vedligeholdelse af sporet. På samme måde er det de lokale rideforeninger, der står for vedligeholdelsen af ridesporene.

Inden Spejderlejren 2017 rejste Sønderborg Kommune i fællesskab med Danmarks Naturfredningsforening en fredningssag for Kær Vestermark. I december 2016 blev Kær Vestermark fredet. I fredningsteksten står mange af ønskerne fra Helhedsplanen nu som fremtidige muligheder. Kær Vestermarks placering betyder, at der er mange beskyttelseshensyn at tage. Det kræver derfor et



Udsigten fra Alsik Hotel, der med 19 etager er et markant vartegn.

tæt samarbejde og dialog med bl.a. Kystdirektoratet og Fredningsnævnet. Myndighederne bliver inddraget i udviklingsprocessen for at sikre, at Sønderborg Kommune ikke bruger unødvendige tid og energi på projekter, der i sidste ende ikke kan godkendes af myndighederne.

Den daglige drift af Kær Vestermark er ændret til en mere naturnær drift for at fremme biodiversiteten. Ugentlig klippes mere end 20 km. græssti og der indsamles affald. Dette arbejde udføres af marginaliserede borgere i samarbejde med institutionen SAABU. I dag er 10 ud af 24 vandhuller blevet oprenset og ændret til gavn for dyrelivet og der er opsat med et 8 km. hegn omkring 6 folde med græssende kreaturer. Derudover er der udlagt mere end 8 hektar til naturlig succession. Alt sammen tiltag for fremme biodiversiteten og øge den rekreative værdi på Kær Vestermark

Center for Verdensmål

Sønderborg Byråd besluttede at etablere et Center for Verdensmål på Kær Vestermark. Center for Verdensmål skal formidle FN's 17 Verdensmål i en Sønderborg-kontekst på Kær Vestermark. Her bliver FN's 17 Verdensmål synlige, både for kommunens borgere

og virksomheder, og for besøgende fra ind- og udland, der vil lære af Sønderborg-området handlinger i forhold til verdensmålene. Det er en styrke for Sønderborg-området, at der udvikles et fysisk sted, hvor FN's 17 Verdensmål kan formidles til alle og af alle. Missionen er at gøre verdensmål til lokale hverdagsmål.

Kær Vestermark er mere en blot et rekreativt område, der ligger også 7 unikke gårde/bygninger, der skal danne rammen for Center for Verdensmål. Den store gård midt på Kær Vestermark, Løkkegaard, bliver centrum i Center for Verdensmål med butik, cafe, information, undervisningslokaler og meget, meget mere. De andre gårde bliver centrum for forskellige temaer, f.eks. Det Marine Center.

Gårdene er ikke tidssvarende og kræver en gennemgribende renovering. Men lokalplanlægningen er kompliceret i et fredet område, hvor der også skal tages beskyttelseshensyn til både natur, landskab og bygninger. Visionen for bygningerne er at kunne renovere bæredygtigt, samtidig med at der bliver skabt eksperimenterende og nytænkende løsninger. For at kunne håndtere det stigende antal mennesker på Kær Vestermark er i

gang sat en større trafikplanlægning. Opførelsen af Center for Verdensmål bliver en succes gennem partnerskaber med virksomheder, organisationer, frivillige foreninger og landsbylaug. Som tidligere vist kan Sønderborg Kommune løfte store visioner i samarbejde med partnere.



FN'S VERDENSMÅL
for bæredygtig udvikling

**17 PARTNERSKABER
FOR HANDLING**



Partnerskaber for handling

Gennem Verdensmål nr. 17 "Partnerskaber for handling" vil Sønderborg Kommune sammen med lokale virksomheder, forsyningsselskaber og uddannelsesinstitutioner udvikle hele Kær Vestermark til Center for Verdensmål, der viser områdets og det private erhvervslivs bæredygtige løsninger på nutidens problemer.



Parkour-banen er en del af Afd. 24's grønne areal, der støder op til "den gode omvej" – et Realdania projekt.

Samarbejde i Sønderborg II

Den "hårde" ghetto – et omdrejningspunkt for samarbejde og byudvikling i Sønderborg

Det almene boligområde med de to afdelinger - Nørager og Søstjernevej m.fl. – tæt på Sønderborg Centrum forventes at få stemplet "hård ghetto". Det er en stor opgave, der følger med når et boligområde bliver en hård ghetto, men samtidig følger også muligheden for at byudvikle området og bringe det i spil som et aktiv for Sønderborg by. Det kræver et tæt samarbejde mellem boligforening, kommune og private investorer.

Af projektmedarbejder Jens Møller Nielsen, afdelingsleder Hanna Spilling og specialkonsulent Henriette Moos Prokopek, alle Sønderborg Kommune

I udkanten af Sønderborg by, med gåafstand til Sønderborg Centrum og det dejlige Alssund, ligger et alment boligområde med de to afdelinger Nørager og Søstjernevej m.fl. Boligområdet er fra 1970'erne og som for så mange andre montagebebyggelser fra den tid betyder det, at området er præget af mange ensartede bygningsvolumener. Facaderne repeteres, og de skiller sig derfor markant ud i forhold til den omkringliggende by. Boligområdet fremstår som to selvstændige enklaver med dertilhørende grønne uderum, hvor allemandsland er blevet et ingenmandsland. De to afdelin-

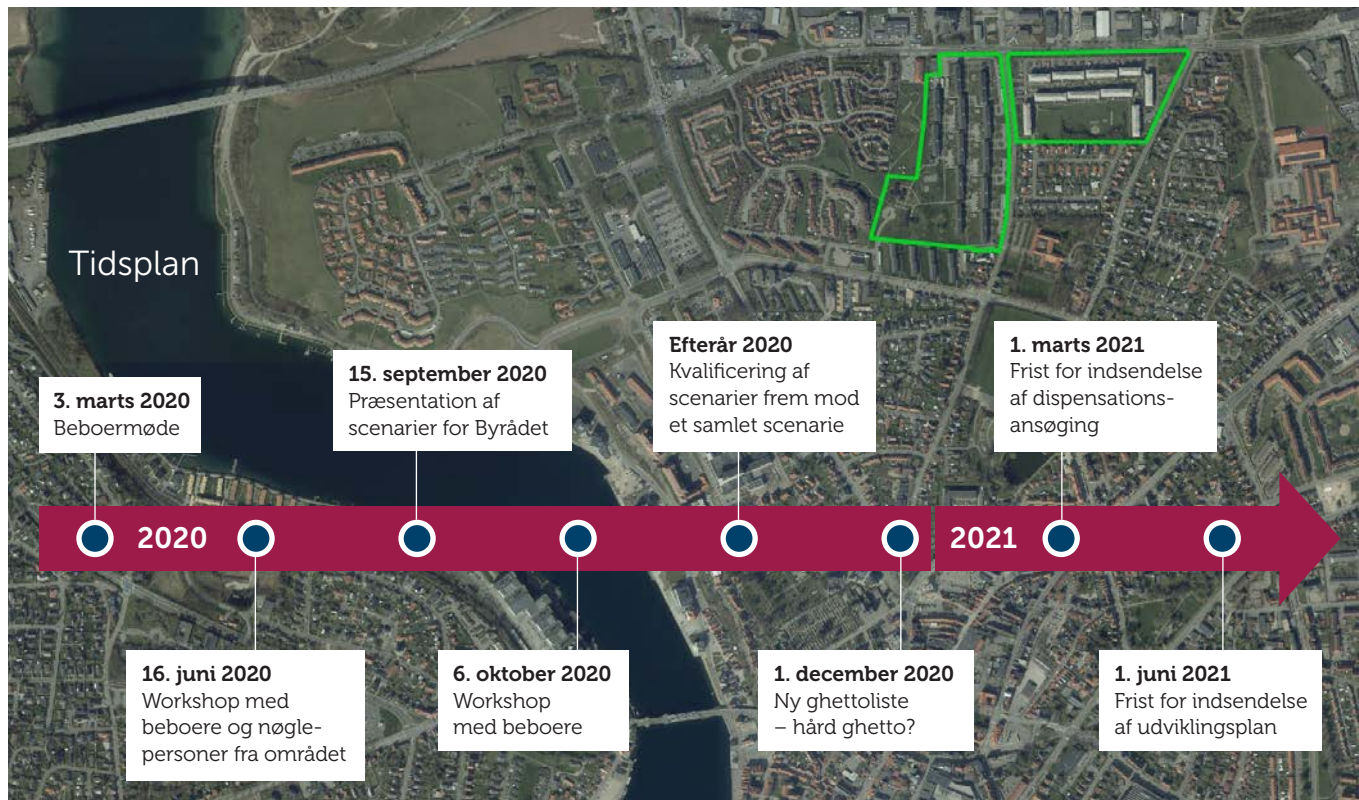
ger er omkranset af trafikerede veje, hvoraf én forhindrer de to afdelinger i at smelte helt sammen og begrænser bevægelse på tværs af området og ind mod resten af byen.

På vej mod en hård ghetto

De to afdelinger forventes at blive en såkaldt "hård" ghetto, når den nationale ghettoliste offentliggøres den 1. december 2020. Dette skyldes, at boligområdet gennem de seneste 4 år har været at finde på den omdiskuterede liste og i år formentligt, vil være det for 5. gang i træk. Boligområdet huser godt 1300 beboere og af disse

er 44,7% i alderen 18-64 registreret som værende uden for arbejdsmarkedet. Dermed er blot 18 for mange uden for arbejdsmarkedet, og det er nok til, at der kan sættes kryds ved tre ud af de fem kriterier, som definerer hvornår et boligområde kan betegnes som en ghetto. Det er marginalerne, som gør forskellen og medfører store konsekvenser for både kommune, boligforening og ikke mindst beboerne i området.

Derfor skal Sønderborg Andelsboligforening (SAB) sammen med Sønderborg Kommune sandsynligvis frem mod 2030 nedbringe andelen



Boligområdet set fra luften i relation til Sønderborg by. Boligområdet er i gåafstand til midtbyen og havnen.

Ghetto-kriterier og fordelingen i Nørager og Søstjernevej m.fl.

For at blive en ghetto skal der være tale om et alment boligområde med mindst 1.000 beboere, hvor andelen af indvandrere og efterkommere fra ikke-vestlige lande overstiger 50%, og hvor mindst to af følgende fire kriterier er opfyldt:

- Højst 40% af beboerne i alderen 18-64 år er uden for arbejdsmarkedet eller uddannelse (2019: 44,7%)
- Højst 60% af beboerne i alderen 30-59 år har kun uddannelse svarende til folkeskolens grunduddannelse (2019: 75,6%)
- Højst 2,03% af beboerne har en dom for overtrædelse af straffeloven, våbenloven eller lov om euforiserende stoffer (2019: 1,81%)
- Den gennemsnitlige indkomst i boligområdet er under 55% af gennemsnittet i regionen (2019: 60,7%)

af almene familieboliger som en konsekvens af parallelsamfundslovgivningen. Hvordan dette skal gøres vil blive beskrevet i en udviklingsplan, der skal godkendes af boligministeriet. Udviklingsplanen skal beskrive, hvilke fysiske tiltag og redskaber kommune og boligforening vil benytte for at leve op til kravet om at nedbringe andelen af almene familieboliger til 40% inden 2030.

Samarbejde skal bane vejen

Sønderborg Kommune har sammen med SAB nedsat en styregruppe og en projektgruppe. Dialogen mellem de involverede partnere foregår ofte, og projektgruppen mødes på månedsbasis for at følge udviklingen i området på tæt hold. Der arbejdes på flere niveauer og med forskellige initiativer. Fx er der i 2019 arbejdet intensivt med at få flere ledige beboere over i selvforsørgelse ved at supplere den almindelige indsats via Jobcenteret med to jobmentorer, der er tilknyttet den boligsociale helhedsplan og dermed er lokalt til stede i området. Indsatsen, der har haft et virksomhedsrettet fokus, har vist positive resultater og flere er kommet i beskæftigelse i boligområdet. Fra 2018 til 2019 faldt andelen af beboere uden for arbejdsmarkedet med 3,4 procentpoint, og både kommune og boligforening forventer,

at området vil rykke endnu tættere på grænsen på de 40% uden for arbejdsmarkedet i december 2020, da data er trukket før coronakrisen. Men om det er nok til at komme af ghettolisten vides endnu ikke.

Ud over beskæftigelsesindsatsen har SAB og Sønderborg Kommune igangsat en række indsatser, som skal være med til at understøtte muligheden for at søge om en dispensation fra kravet om de 40% almene familieboliger – og i stedet få dispensation til 60-70% almene familieboliger i området. I så fald er det nemlig en forudsætning, at boligområdet ikke overskrider kriminalitetskriteriet.

Med styregruppe og projektgruppe er der sat godt gang i arbejdet på tværs af boligforening og kommunens forvaltninger for at løse de opgaver, som følger af at blive en hård ghetto. Samarbejdet er også tæt koordineret med den boligsociale helhedsplan, hvor SAB og Sønderborg Kommune med støtte fra Landsbyggefonden arbejder aktivt med indsatser for områdets beboere. Ligeledes er der også stor bevågenhed omkring opgaven fra politikerne i Sønderborg Byråd. Det politiske niveau holdes løbende opdateret, og der er en opmærksomhed om den udfordring det er at få et boligområde stemplet som en hård ghetto.

En trussel med muligheder

Men stemplet som hård ghetto giver også nogle muligheder for udvikling af området. Det er muligheden for at give bolig-området et nødvendigt løft og bringe det endnu mere i spil i relation til resten af Sønderborg by. Det er chancen for at kunne udnytte den gode beliggenhed i strategiske sammenhænge, hvor en af udfordringerne er, at Sønderborg by grænser op til skov, vand, fredede områder og derfor primært kan udvikles gennem fortætning og omdannelse. Det er muligheden for at udvikle infrastrukturen i og omkring området. Og det er muligheden for at tiltrække private investorer og udvikle en velintegreret, attraktiv og ikke mindst bæredygtig bydel. Af denne grund er beboerne og områdets drivkræfter også inddraget i processen, da de kender stedet og bedst kan beskrive områdets helt

særlige egenskaber og styrker. Udviklingsplanen skal beskrive realiserbar fremtid for boligområdet. Målet er at skabe en robust bydel med et varieret boligudbud og en bred beboersammensætning. Sønderborg bys tiltrækningskraft skal styrkes, og der skal tages højde for befolkningsudviklingen samt planlægges med afsæt i fremtidens behov for boliger til både unge, børnefamilier og ældre.

Det er en stor opgave som venter forude for kommune og boligforening, og der er mange veje at gå. Sønderborg Kommune og SAB er overbeviste om, at nøglen til at lykkes med opgaven er en tæt dialog mellem parterne, hvor enighed skal bane vejen til en helhedsorienteret udvikling, hvor man går fra at se isoleret på boligområdet til at fokusere på den samlede bydel.

Nørager og Søstjernevej

Nørager: Afdelingen består af 237 etagelejligheder opført 1973.

Søstjernevej m.fl.: Afdelingen består af 324 etageboliger opført 1970.

Beboere i de to afdelinger: 1317 beboere.

Den boligsociale helhedsplan:

Samarbejde mellem Sønderborg Kommune og Sønderborg Andelsboligforening (SAB) med støtte fra Landsbyggefonden – Den boligsociale helhedsplan står for tryghedsskabende aktiviteter, der skal hjælpe med at bryde negativ arv, såvel som at skabe tryghed i sig selv.

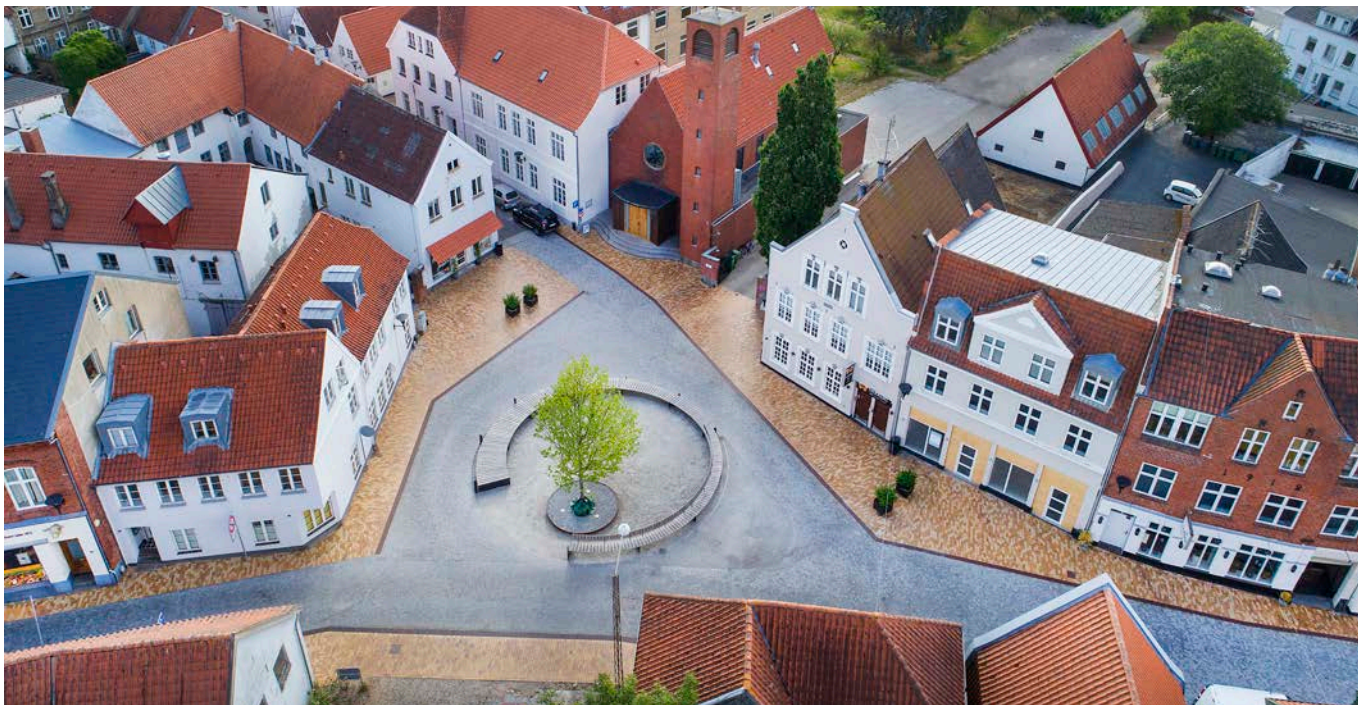


Er I også en arkitekturkommune ?

En arkitekturkommune har fokus på at skabe attraktive byer og byrum for borgere, erhvervsliv og besøgende. Det kræver hverken prestigebyggerier, højhuse eller skyhøje budgetter. En arkitekturkommune har taget et aktivt valg om at arbejde strategisk med at skabe en smuk, sammenhængende og bæredygtig by som rammen for det gode liv.

For at styrke arbejdet med at skabe arkitektonisk kvalitet og helhed i de danske byer, har Arkitektforeningen samlet erfaringer fra arkitekturkommuner på tværs af Danmark og udviklet en række initiativer til planlæggere og politikere i kommunerne.

Læs mere på:
www.arkitekturpolitik.dk



Sønder Torv i Aabenraa. Foto: Aabenraa Kommune.

Fælles ejerskab i Aabenraa

Partnerskaber er drivkraften i byudviklingen

Et godt samarbejde og et fælles ejerskab over de enkelte projekter har været med til udvikle bykernen i Aabenraa. Derfor ser Janni Kollerup, koordinator for Fremtidens Aabenraa, partnerskaber med de enkelte aktører i og omkring et byudviklingsprojekt som essentielle for at kunne skabe en vi-følelse.

Af kommunikationskonsulent Claus Bøge Jensen, Aabenraa Kommune

- Det har gjort en kæmpe forskel for os, at vi har været fælles om det. For det kunne ganske enkelt ikke være blevet til noget uden partnerskaberne. Sådan lyder det fra Janni Kollerup, koordinator for Fremtidens Aabenraa, når hun sætter ord på, hvor vigtigt partnerskaberne i Aabenraa Kommune har været for de forskellige projekter i Aabenraa by. Her fremhæver hun selv campusområdet og Nørreportkvarteret som et par af eksemplerne på, hvor byens forskellige aktører har været med til at få tingene

til at ske og få følelsen af, at deres eget engagement gør en forskel, da det gør området til deres eget.

- Efter vi er begyndt at inddrage ShopiCity, Business Aabenraa, CampusRådet, Byledelsen, BID og andre interesserede aktører og borgere mere i vores arbejde, har vi fået en helt anden stemning og sammenhold på tværs. Det er ikke længere "dem ude på kommunen", der skal løse udfordringerne alene, men noget vi gør i fællesskab. Ved at give erhvervsdrivende og borgere muligheden

for at præge projekterne gennem partnerskaberne, så bliver de ligesom drivkraften i byudviklingen, siger Janni Kollerup.

Skibene i søen realiseres

Konkret har og er kommunen i gang med at anlægge et egentligt campusområde i Aabenraa by, der forener uddannelsesinstitutioner med Arena Aabenraa og byens øvrige aktivitetstilbud. Et område, der er blevet til via et meget tæt partnerskab mellem blandt andet CampusRådet, Campus Kon-



Den nordlige del af gågaden i Aabenraa. Foto: Aabenraa Kommune.

taktudvalget og en campuskoordinator forankret i kommunen.

- Vi har gennem processen fulgt op på de skibe, der er blevet sat i søen i fællesskab. Enkelte ønsker har ikke været mulige at realisere, men langt de fleste er blevet en realitet på baggrund af, hvordan ønskerne var og er, siger Janni Kollerup om campusområdet, hvis formål er at opfordre til læring, bevægelse og socialt engagement. Arena Aabenraa er hjertet og centrum i Campus. Skolerne repræsenterer hjernerne, som både fysisk og mentalt kobles til centrum via et både fysisk og digitalt netværk. Derudover er der etableret fysiske aktivitets- og opholdsområder, der understøtter områdets brug og funktion.

Partnerskabernes netværk er vigtigt

Et af de andre områder i Aabenraa by, hvor partnerskaberne også har skabt grobund for et blomstrende liv og masser af aktivitet, er Nørreportkvarteret. Det strækker sig fra Nørreport til Nørreport, og visionen er, at det skal være en indbydende og spændende opholdsgade. Samspelet mellem kvar-

terets smukke historiske bygninger, nye gademøbler og specialbutikker er med til at skabe en unik stemning, og bydelen er en naturlig forlængelse af byens gågademiljø.

- ShopiCity, Byledelsen, BID og borgere har været særdeles aktive samarbejdspartnere i udviklingen af identiteten af Nørreportkvarteret. De har alle et netværk, vi ikke har, når vi sidder og tænker på udviklingen fra kontoret på rådhuset. Samtidig har de et stort netværk, som er en stor hjælp for os, da de for eksempel kan bringe det i spil til arrangementer, som ellers ville tage meget længere tid for os at opdrive, siger koordinatoren for Fremtidens Aabenraa og fortsætter:

- Et meget godt eksempel på, at borgerne også har fået større ejerskab til området, er en kunstners gavl-maleri, som er blevet et blikfang og trækplaster for området. Her kom folk forbi i forbindelse med gavlmaleriets tilblivelse, hvor de mødte kunstneren og talte med ham. Det har medført, når vi overhører folk snakke om det, at de siger "vi har" og ikke "kommunen har" om det. Det er den bedste måde at illustrere, at et partnerskab er lykket.

Fakta om Byledelsen

Byledelsen består af repræsentanter fra Aabenraa Kommune, Aabenraa Erhvervsforening, ShopiCity Aabenraa og Business Aabenraa. Byledelsen arbejder for, at Aabenraa skal være en hyggelig, aktiv og levende købstad, der summer af liv både i og efter butikernes åbningstider.

Gæster til byen skal føle sig velkomne og opleve et varieret udbud af butikker i bymidten og en høj service i butikkerne. Det vil ske gennem et positivt samarbejde mellem byens aktører om det, der er bedst for by og branche. I Byledelsen hjælper man hinanden med at skabe en stærk detailhandel med fælles markedsføring, oplevelser og høj service, der får folk til at komme igen.

Byledelsen arbejder med fem indsatsområder, som skal hjælpe med at opnå det fælles mål: at gøre Aabenraa til en attraktiv by at handle og drive virksomhed i. De fem indsatsområder er:

- 1 Events:** fokuserer på at synliggøre events i byen
- 2 Bymiljø:** fysisk planlægning, der fokuserer på planlægning og gennemførelse af udviklingen i byens gader og torve
- 3 Kompetenceudvikling:** fokuserer på fælles kursus-tilbud målrettet butikker i hele kommunen
- 4 Etablering af butik:** fokuserer på tiltrækning af butikker og investorer
- 5 Formidling:** fokuserer på information og dialog med butikker



Borgerne har fået større ejerskab til Nørreport-kvarteret. Her velbesøgt fernisering for et gavlmaleri, som er blevet et blikfang og trækplaster for området.

Fakta om aktørerne i partnerskaberne

ShopiCity er en forening for detailhandlen i Aabenraa på Danmarks længste sammenhængende gågade, der samtidig er en af landets mest hyggelige med en god intens atmosfære.

Business Aabenraa har som opgave at varetage den samlede erhvervsfremmeindsats i Aabenraa Kommune med det formål at styrke konkurrencekraften i forhold til jobskabelse og bosætning.

CampusRådet består af repræsentanter fra de forskellige ungdomsuddannelser i Aabenraa. Her har de unge mulighed for at arrangere sociale events. Disse initiativer skal være med til at styrke det sociale engagement og fællesskab blandt de unge i byen og danne grundlag for et fælles campus.

Campus Kontaktudvalget består af ledelsesrepræsentanter fra alle ungdoms- og videregående uddannelser i Aabenraa, Ung Aabenraa, Kongehøjskolen, Bibliotekerne i Aabenraa, Arena Aabenraa, Business Aabenraa, Aabenraa Kommune og formandskabet i CampusRådet.

BID – Business Improvement Districts – er en samarbejdsmodel, der fungerer som et lokalt netværk med fokus på samskabelse og aktivering af bylivet i Nørreportkvarteret i Aabenraa. BID-deltagere kan være ejere, detailhandel, liberalt erhverv, forenings- og kulturliv, borgere og kommune, kort sagt; alle er velkomne.

Tre meninger om partnerskaber i Aabenraa



Susanne Gram Skjønnemann

Campuskoordinator, Aabenraa Kommune

- Uddannelserne og CampusRådet har bidraget rigtig meget til at udvikle bybilledet i Aabenraa – især campusområdet, der ligger op til fællesskaber, møder og bevægelse. Det gode partnerskab, vi har haft sammen omkring det, har givet dem lov til at drømme og gjort, at vi har fået nogle af deres drømme opfyldt. Det er blandt andet sket via donationer. Discgolfbanen, som er under etablering, har Salling Group bevilget midler til, mens der også er blevet plads til en beachvolleybane og en nedsænket triolektisk fodboldbane. Samtidig er vi ved at søge de sidste midler til, at der kan komme et kunstværk i campusområdet, hvor Sydbank, Statens Kunstfond og Fabrikant Mads Clausens Fond allerede har givet tilsagn om midler.

- Udover campusområdet har uddannelserne og de unge også været med til at komme med ønsker til udviklingen af bymidten. Her er det blandt andet blevet til en permanent scene på Store Torv som en af de faste ting, så der kan blive afholdt events. Alt dette er skabt gennem en god dialog i partnerskabet om, hvad vi skal bruge byen til, og hvilken sammenhæng der skal være mellem uddannelserne og selve byen. Når vi snakker om Campusbyen Aabenraa i Aabenraa Kommune, så snakker vi om hjerte og hjerne. Hjertet i campusprojektet er alt det, der har puls. Hjernen er de studerende, det er dem, der er her for at lære noget, ved noget og byder ind med noget hjerne til projektet.



De siger "vi har" og ikke "kommunen har" om det. Det er den bedste måde at illustrere, at et partnerskab er lykkes.

Janni Kollerup, koordinator for Fremtidens Aabenraa



Helle Malene K. Olsen

Direktør, Business Aabenraa

- Partnerskabet mellem Aabenraa Kommune, Business Aabenraa og de øvrige aktører har været enormt vigtigt. Det har koblet kommunale byfornyelsesmidler sammen med private midler, så vi har fået dialogen om, hvad er det, der skal ske. Ingen kan gøre det alene – heller ikke kommunen. Vi er nødt til at løfte i flok, og det har vi været gode til. Det har betydet, at vi heller ikke har skældt hinanden ud i avisen, men aktiv har brugt hinanden. Det er sket gennem blandt andet Byledelsen, hvor vi mødes cirka hver fjerde uge og fortæller, hvad vi oplever ude i virkeligheden og hører fra kunderne.

- Indsparkene, vi er kommet med, har Aabenraa Kommune lyttet til, og de har taget action på problematikkerne. Et af de eksempler, hvor de har rykket hurtigt, har været omkring ændring af parkeringstiderne i bymidten. Her fik de ændret det fra to til fire timers parkering, fordi både vi og de handlende ønskede at kunne shoppe og tage ud at spise bagefter, uden det var nødvendigt at ændre p-skiven. Det er et basalt rammevilkår i en byudvikling, men nødvendigt for at skabe liv i bybilledet. Især med tanke på, at vi sammen har fået skabt en bymidte med plads til alle – også specialbutikkerne – og hvor facaderne er blevet forskønnet, og der er kommet færre tomme lejemål. Der er fremdrift og tro på, at Aabenraa er en by, der også er her i morgen.



Lasse F. Petersen

Indehaver af Aabenraa Antikvitetshandel

- Set fra mit synspunkt har partnerskabet med Aabenraa Kommune og de øvrige involverede om den nordlige del af gågaden været en succes. Aabenraa Kommune har forvaltet hele processen på en god måde, hvor de har stillet med dygtige mennesker, der har haft en faglig viden, som vi ikke selv ville kunne komme med. Samtidig er vi kommet med den praktiske tilgang, som kommunen ikke nødvendigvis har, da vi jo færdes her i området dagligt. Det har betydet at selve byudviklingsproduktet er blevet godt, fordi vi har haft respekt for hinanden kompetencer, og alle er blevet hørt.

- Der er ingen af parterne, som har kunnet gøre det selv og samtidig få det til at lykkes. I dag har vi langt færre tomme lejemål, og det er kommet mere liv i gågaden. Det er både lokale, der fortæller det, men også folk udefra. Årsagen til, at det nok er sket, er, at borgerne ikke er blevet glemt, men følt sig orienteret undervejs. Og det har vi kunne hjælpe med, fordi vi blandt andet har været mere kommunikative omkring byudvikling. Dermed bliver det ikke et projekt, hvor ejerskabet tilhører kommunen, men os som bruger byen. Resultatet er blevet flot, og vi har fået en identitet i området, folk kan se sig i.

Strategi på tværs

Single-strategierne går sejrs-march i kommunerne

Er der brug for en strategisk detox i kommunerne? Strategier på hippe enkeltområder som erhverv eller vækst myldrer frem og fjerner fokus fra planstrategien, der går ud på at sætte ting i sammenhæng og spænde tanken ud over flere områder.

Af Rune Stig Mortensen og Kresten Nordestgaard Laursen, STRAN – center for kommunalstrategisk viden

Tag en rullepølse og skær skiven på den lange led. Lyder det mærkeligt? Måske, men det er opskriften på strategier, som satser på, at udvikling kan ordnes i én bane. På langs af pølsen kan man filetere en pæn, ubrudt stribe af det samme. I nyere tid er det blevet en populær sport. En rask erhvervsstrategi her, en bosætningsstrategi der og snart en mobilitetsstrategi. Og på toppen, naturligvis, en brandingstrategi til at definere kommunens DNA. Nu er det som regel bedre at have en strategi end ingen at have. Der er ikke nødvendigvis noget galt med disse enkelt-strategier. Deres utilstrækkelighed opstår, hvis de kun viser ét lag, set for sig. Eller hvis udfordringerne ikke er simple, eller hvis strategien skal mere end ønske eller håbe.

Ideen i planstrategien

Planstrategiens idé er den modsatte, nemlig at tænke multi-dimensionelt på tværs af uddannelse, arbejdsmarked, mobilitet, erhverv, sundhed, flyttemønstre, fysisk planlægning, service med mere for at kunne forstå, dagsordenssætte og udvikle den dynamik og de ressourcer, der er i et område. De levevilkår og levesteder, den ramme for livsformer som samfundet spænder ud.

Det svarer til at skære rullepølsen på tværs, så man kan studere, hvordan

lagene er sat sammen. Planstrategiens første påstand er derfor, at udvikling beror på flere faktorer, der er rullet sammen af vidt forskellige ingredienser.

Hvor bor problemet

Planstrategiens anden påstand er, at problemer ikke nødvendigvis skal eller kan løses i den sektor som de viser sig i. Holder for mange unge op i deres uddannelse eller tager til andre byer, er det ikke sikkert, det er et skole-problem. Måske er bus-afgangene for få eller for håbløse, så det for den unge handler om transport. Måske er byen kedelig at dingle modløst om i, mens man venter på bussen hjem, så det handler om mødesteder, udvikling af byen eller aktiviteter. Måske er der sociale eller psykiske årsager til frafald, så det handler om sundhed eller familie.

Planstrategiens tredje påstand er, at det der skal til for at udvikle, er komplekse og sammensatte fænomener. Vil man have borgere, der er glade for at bo i kommunen, og gerne flere der flytter til, og derfor tænker i sin attraktivitet, så er der flere forhold at analysere og tænke samtidigt (se figur).

Planløse strategier

For den erfarne planlægger eller

udvikler er der ikke noget overraskende i disse eksempler, og i mange kommuner er der lagt et stort stykke dygtigt arbejde i at tænke planstrategien som en helhedsstrategi. Men helhedstænkningen bliver trængt af en vifte af single-strategier eller pop op-strategier. Problemet med dem er, at de dør med en slem tendens til at være planløse, og i stedet spekulerer i opmærksomhed og politiske bobler, hvor substansen bliver taberen. Nogle ligner lejligheds-skrifter, som for det trænede øje kan se ud til at være motiveret af uafstemte politiske behov eller af begivenheder. Andre kan man få indtryk af mest skal skabe politisk legitimitet, eller modsat være defensiv reaktion på dårlige tal, pressehistorier eller ranglister over erhvervs-klimaet.

Uden mål og med

Et andet kendetegn ved single-strategierne er, at vidensniveauet ofte er lavt. De er for tit svagt dokumenterede og mangler et analytisk grundlag. Målene er ikke motiverede og handler jævnt hen om 'mere' eller 'flere' af et eller andet, ofte i størrelser som godt kunne kalde på en faktisk forklaring eller et rationelt bag.

Fra morgen til aften støder man på modeordet vækst, der har hypnotiseret det politiske liv og antages at være selvforklarende. Ikke som en konse-



kvens eller et middel, men som et mål. Som om det bare var dét, politikerne dybest set skulle gøre for borgerne, speede op, accelerere tælleren i brøken. Ikke så få steder hersker desuden solid usikkerhed om, hvad der er mål, og hvad der er indikatorer, altså forskellen på det sted, man ønsker at bevæge sig henimod, og tegn på om man har retning mod målet.

I havsnød

Når der skyller stadig mere drivtømmer op i byrådene i form af afskallede vækststrategier eller udviklingsstrategier, der har revet sig løs fra planstrategien, er det tegn på, at planstrategien er i havsnød. Vi kender miseren fra landsplanlægningen, hvor en mere overordnet tilgang til fx det samlede

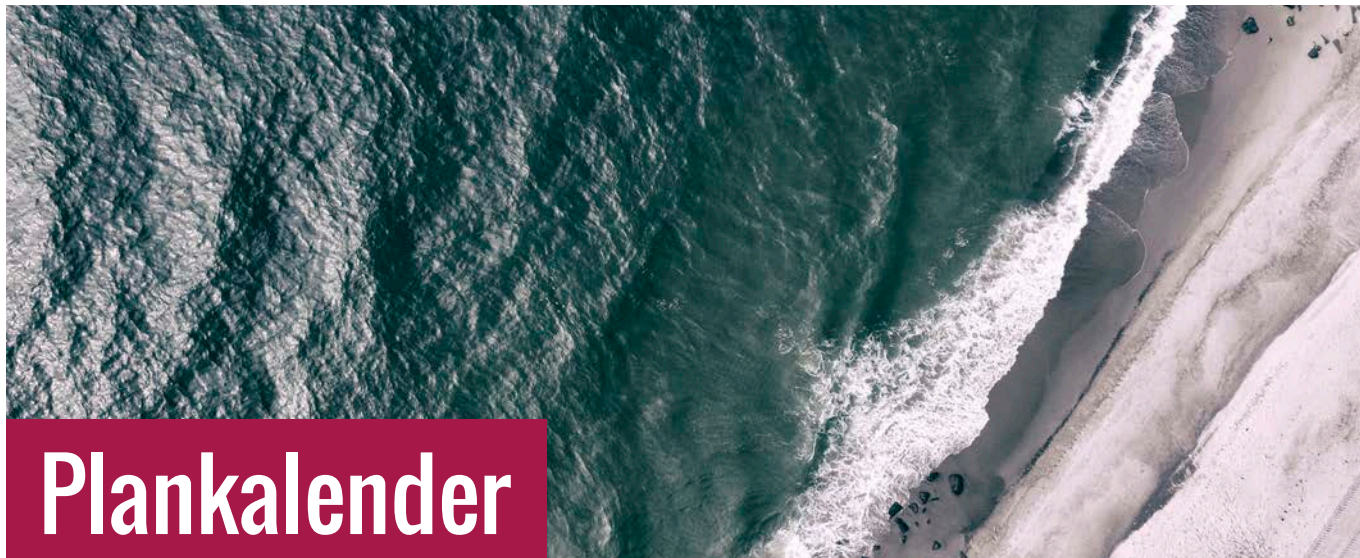
bymønster i Danmark gik på grund for adskillige år siden. De sidste rester blev evakueret over i et erhvervsministerium, hvor interessen for og viljen og evnen til planområdet har haft beskedne udtryk, og set cirka lige så kønt ud som forsøget på at mose en lagkage ned i en cupcake-form.

Samtidig med denne sætnings-skade nationalt blev stikket trukket på de regionale udviklingsplaner, der mistede deres betydning og nu har stillet sig tilfreds med at holde putte-fester med FN's verdensmål uden at kunne løfte et regionalt plan-bidrag.

Alene hjemme

Kommunerne er derfor alene hjemme. For nylig argumenterede professor Ove Kaj Pedersen for muligheden for

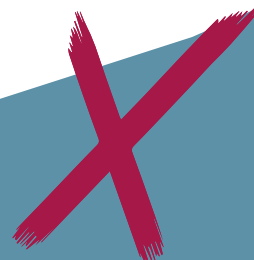
genkomsten af landsplanlægningen, i en mere kompleks verden og i en anden form end i 1950'erne til 80'erne. Det ville kunne minimere byernes og kommunernes konkurrence, selv om den aldrig ville - eller skulle - forsvinde. Mens vi venter på det, kunne nogle første skridt være at revitalisere planstrategien som den sammenhængende tænknings udtryk. Et sted at starte kunne være at genbesøge den rapport som Skov og Landskab lavede i 2009 Evaluering af kommuneplanstrategier. Dernæst at se på, om der er brug for at tænke ud af byen og i nogle fælles elementer i planstrategierne henover nabokommune-skilte.



Plankalender

- | | | | | | |
|---------------------|--|-----------------------------|---|---------------------|--|
| <p>15. sep.</p> | <p>Planlægning for kystbeskyttelse og oversvømmelse
Vejle
www.landinspektoren.dk</p> | <p>1.-2. okt.</p> | <p>Lokalplaner
Silkeborg
www.fvc-kursus.dk</p> | <p>10. nov.</p> | <p>Offentlighedens adgang til naturen
Silkeborg
www.fvc-kursus.dk</p> |
| <p>15. sep</p> | <p>Forstå kommunen, når du byudvikler
Onlineseminar
www.byplanlab.dk</p> | <p>2. okt.</p> | <p>Online kursus om borgerinddragelse
www.fvc-kursus.dk</p> | <p>10.-11. okt.</p> | <p>Landskabsanalyse
Silkeborg
www.fvc-kursus.dk</p> |
| <p>15. sep.</p> | <p>Landzoneadministration
Silkeborg
www.fvc-kursus.dk</p> | <p>6. okt.</p> | <p>Forstå kommunen, når du byudvikler
Onlineseminar
www.byplanlab.dk</p> | <p>11. nov.</p> | <p>Kystbeskyttelse
Silkeborg
www.fvc-kursus.dk</p> |
| <p>22.-23. sep.</p> | <p>Virksomhedstilsyn og administration
Silkeborg
www.fvc-kursus.dk</p> | <p>26. okt.</p> | <p>Vejloven
Vejle
www.ida.dk/arrangementer/</p> | <p>16. nov.</p> | <p>Kulturmiljøer i forandring – Byplanhistorisk Seminar 2020
København
www.byplanlab.dk</p> |
| <p>24.-25. sep.</p> | <p>Tilladelser til regnbetingede udledninger
Silkeborg
www.fvc-kursus.dk</p> | <p>26. okt.</p> | <p>Projektlederuddannelse
Silkeborg
www.fvc-kursus.dk</p> | <p>16.-17. nov.</p> | <p>Landzoneadministration for erfarne
Silkeborg
www.fvc-kursus.dk</p> |
| <p>25. sep.</p> | <p>Bliv en stærk visuel formidler med grafisk facilitering
Online kursus
www.fvc-kursus.dk</p> | <p>27. okt. og 24. nov.</p> | <p>Økonomi i byudviklingsprojekter
Middelfart
www.byplanlab.dk</p> | <p>19. nov.</p> | <p>Miljøvurdering af planer og programmer
Vejle
www.ida.dk/arrangementer/</p> |
| <p>28.-29. sep.</p> | <p>Multifunktionel jordfordeling – modul 1
Vejle
www.ida.dk/arrangementer/</p> | <p>29.-30. okt.</p> | <p>Den transformerende mellemlider
Silkeborg
www.fvc-kursus.dk</p> | <p>25. nov.</p> | <p>Kondemneringssager
Silkeborg
www.fvc-kursus.dk</p> |
| <p>28. sep.</p> | <p>Projektdag for projektledere
Silkeborg
www.fvc-kursus.dk</p> | <p>4. nov.</p> | <p>Fra planlægger til byudvikler - hold V
www.byplanlab.dk</p> | <p>26. nov.</p> | <p>Arealer, servitutter og erstatningsforhold
Silkeborg
www.fvc-kursus.dk</p> |
| <p>29. sep.</p> | <p>Bæredygtig ejendomsadministration
Online kursus
www.fvc-kursus.dk</p> | <p>5. nov.</p> | <p>Forvaltningsret
Silkeborg
www.fvc-kursus.dk</p> | <p>25.-26. nov.</p> | <p>Lokalplaner i praksis
Aalborg
www.byplanlab.dk</p> |
| <p>1.-2. okt.</p> | <p>Byplanmøde 2020
Aabenraa, Sønderborg og Flensborg
www.byplanlab.dk</p> | <p>5. nov.</p> | <p>Erstatning efter vandløbsloven
Silkeborg
www.fvc-kursus.dk</p> | | |

2020





Livlig debat på Byplanlaboratoriets årlige repræsentantskabsmøde.

Behov for planer på tværs af kommunegrænser

-klare meldinger fra byplanlaboratoriets repræsentantskab

Af direktør Ellen Højgaard Jensen, Dansk Byplanlaboratorium

Klimaudfordringerne og biodiversitetskrisen er to eksempler på udfordringer, der ikke kan løses indenfor kommunegrænserne - og handelsstrømme, vandløb, naturkorridorer og trafikstrømme er bare et par eksempler på strømme, der går på kryds og tværs.

Det er alle fagfolk og politikere vist enige om, og da amterne blev nedlagt i 2007 blev dette behov også erkendt - der blev indført en meget svag planlægning i regionerne og staten påtog sig en stor del af ansvaret for den tværgående planlægning. Nu er der gået 13 år og vi står overfor en revision af planloven. Den regionale udviklingsplan er taget ud af loven og staten blander sig kun nødigt i kommunernes anliggender. Den situation blev adresseret på Byplanlaboratoriets årlige repræsentantskabsmøde.

Planloven skal revideres

I slutningen af 2019 og starten af 2020 blev der gennemført en høring i forbindelse med en forestående revision af planloven, og mange høringssvar peger på, at der er behov for en opstramning. Eksempler er der nok af. Byplanlaboratoriet har f.eks. været med til at udarbejde visioner for Hovedstadsregionen. Her var pointen, at der er behov for en strammere

styring, så byudvikling og transport centrerer om nogle knudepunkter med bymæssig kvalitet. Vi var også sekretariat for en arbejdsgruppe, der udviklede tre scenarier for det, der kaldes Den Østjyske Millionby. Pointen fra dette projekt var, at politikerne må prioritere. Hvis de ikke gør det, så sker der en stor byspredning med øget trafik og gennemskårne landskaber som resultat. Scenarierne tog udgangspunkt i et vækst, bæredygtighed og nærhed. Endelig har byplanlaboratoriet været med i et samarbejde om vandplaner omkring Værebros Å. Her er problemstillingen at vandet udspringer i nogle kommuner og skaber problemer i andre.

Byplanlaboratoriet ønsker samarbejde

Initiativerne blev rost på årets repræsentantskabsmøde, men der var en del af tilhørerne, der savnede et bud på en håndfast løsningsmodel. I Byplanlaboratoriet har vi været meget bevidste om netop ikke at pege på en enkelt helt konkret lovmodel. Vi vil derimod meget gerne vise en palette af løsninger, som politikerne så kan drøfte. Er der andre der gerne vil deltage i debatten så tag endelig kontakt. Vi vil meget gerne samarbejde om det emne, vi brænder for.

Hørt...



"Der er brug for at forholdet mellem land og by bliver tænkt mere sammen."

"Byplanlaboratoriet kunne være brobygger mellem staten, kommunerne og de mange økonomiske medspillere."

"Vi efterspørger et lidt større blik ud over kommunegrænsen."

"Tør man sige genoplivning af landsplanlægningen?"

"Hvad er erfaringen fra amternes tid? Vi har tidligere forsøgt at samarbejde på tværs. Hvad har vi lært af det?"

Er by-konkurrencen død?

Hvilke udfordringer og muligheder har byerne under og efter corona?

Hvad bliver byplanlæggerens rolle i den kommende tid?



3 spørgsmål til professoren

Efter det officielle repræsentantskabsmøde i Byplanlaboratoriet var professor emeritus Ove Kaj Petersen inviteret til at tegne et billede af situationen. Han - der er mest kendt for at introducere begrebet konkurrencestaten - efterlyste en ny form for landsplanlægning og anbefalede de faglige organisationer at råbe op. Du kan finde de tre videoer med de tre spørgsmål på byplanlab.dk

Strategi på spil

Strategisk byledelse – håndholdt i Randers

Strategisk byledelse handler om at lægge byudviklingens både store og små puslespilsbrikker så klogt som muligt i et tillidsfuldt og partnerskabs-minded samarbejdsforløb mellem kommune og øvrige aktører. I Randers er der taget afsæt i en potentialevurdering af kommunens forskellige egne, og byrådet har helt bogstaveligt samlet et puslespil for at danne sig et strategisk overblik. Det har givet et nyt grundlag for at skabe differentierede fortællinger og identiteter for de forskellige egne i kommunen, som også spiller ind i arbejdet med såvel Kommuneplan21 som bosætningsstrategi.

Af cand. arch., bystrategisk porteføljeleder Kamilla Kinimond Engelbrecht, Randers Kommune og cand.scient., PhD Søren Smidt-Jensen

I dag er det muligt at bruge avancerede analyser til at få indsigt i danskernes flytteintentioner og hvilke by- og boligpræferencer specifikke befolkningssegmenter efterspørger. Kunsten er at omdanne data til et brugbart beslutningsgrundlag via stærk formidling og inddragelse. Når det lykkes, kan data blive et vigtigt afsæt for handling og strategisk byledelse.

I Randers Kommune er potentiaerne for udvikling og bosætning i kommunens forskellige egne belyst med intentionsdata og potentialeanalyser. Den samlede potentialevurdering og den politiske bearbejdning har givet kommunen et fundament til at iværksætte en hel ny strategisk planlægning, der kvalificerer den fremtidige udvikling på en helhedsorienteret måde, og som samtidig favner kommunens udvikling helt fra metafortælling - over nærområders identitet - til målgruppers behov og efterspørgsel.

Erfaringen er, at inddragelse bredt i organisationen og blandt byens aktører både sikrer ejerskab og at så mange perspektiver som muligt bliver

belyst. Det er i det brede samarbejde, at data får liv og dermed kan sætte retning for kommunens udvikling.

Når strategisk byledelse bliver til fælles sprog – brætspil som metode

Potentialevurderingen blev præsenteret på en workshop for byrådet. Efterformidling af resultaterne, faciliterede projektlederen nogle settings, der tog byrådet gennem en kortlægning af kommunens egne. Et af formålene med workshoppen var at skabe forskellige fortællinger egnene imellem. Behovet for differentierede fortællinger var netop en vigtig pointe i potentialeanalysen. For at omdanne data til fortællinger blev anvendt visualisering, fysiske modeller og brætspil for at åbne for den kreative tankegang. Data kunne med brætspillet dermed gøres 'håndholdt'. Kommunens helhed blev opdelt i seks spillebrikker, der hver blev analyseret og kortlagt ud fra forskellige identiteter. I arbejdet blev der taget højde for såvel strategiske placeringer af typologier med fokus på målgrupper samt fordeling af funktioner og mødesteder.

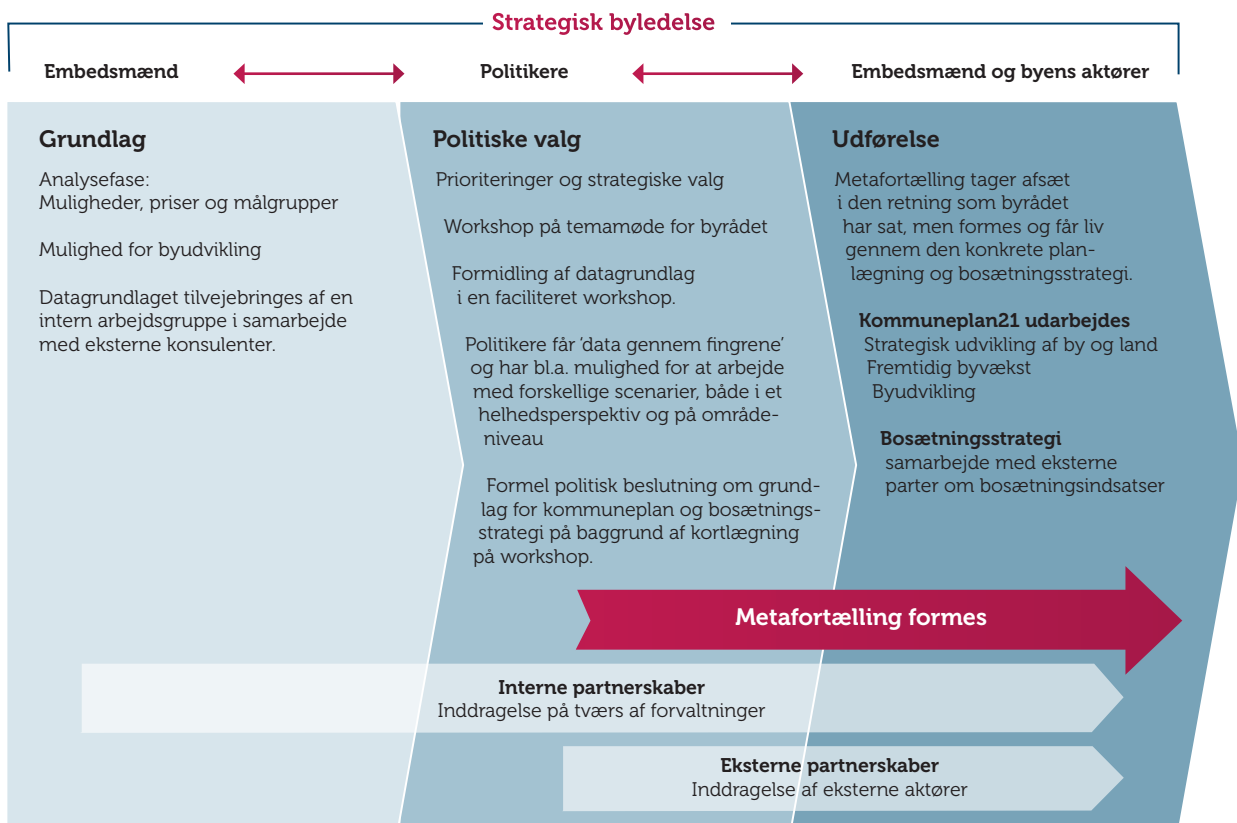


Udsnit af brætspillet, hvor bl.a. kortlægning af infrastruktur og grønne bånd ses.

Identitetsskabende elementer som kulturmiljøer eller særlige naturpotentialer var med til at understøtte de forskellige fortællinger. Natur, vand og infrastruktur blev brugt som bindeled spillebrikkerne imellem.

For en stund var den strategiske planlægning omdannet til et stort brætspil med det samlede byråd som deltagere. Seks store brikker med de forskellige egne blev til slut samlet til en helhed og dannede kimen til en ny metafortælling om Randers Kommune.

På workshoppen blev grundlaget for den strategiske byledelse skabt



Strategisk byledelse håndteres af flere og skifter hænder undervejs.



De seks puslespilsbrikker er samlet og Randers Kommune betragtes som helhed af kommunaldirektør Jesper Kaas Schmidt, byrådsmedlem Anders Henrik Jensen, borgmester Torben Hansen og udvalgsformand Christian Brøns.

og politikerne i Randers har sidenhen besluttet at lade data og kortlægning være en del af det samlede grundlag for den fremtidige planlægning af Randers Kommune. Med afsæt i data og kortlægning er en metafortælling (med mange små fortællinger i sig) om Randers blevet skabt. Under

titlen 'En helhed - 6 karakterområder' rammesættes fortællingen om de mange stærke bysamfund og forskelligartede landsbyer, egne og naturområder, der tilsammen skaber en stærk helhed.

Processen har dannet en helhedsorienteret tilgang til den konkrete planlægning, som bliver udmøntet i Kommuneplan21. Et fokus bliver, at planlægningen understøtter metafortællingen både i forhold til udlæg af rammer og prioritering af byudvikling, herunder en rækkefølge i planlægningen. Kommunens potentiale skal udfoldes gennem planlægning og udvikling af byer og landsbyer med afsæt i det enkelte lokalsamfunds kvaliteter og den styrke, forskellighederne skaber. Naturen, landskaberne og kulturarven vil være katalysator for at skabe vækst og identitet i de forskellige egne.

Partnerskaber bygger på et fælles sprog

Strategisk byledelse kan dermed forstås som en proces, som både embedsmænd, politikere og til en vis grad også eksterne aktører er med til at håndtere. Hvor embedsmænd har

det overordnede greb om byledelsen, typisk på direktionniveau, tager politikerne de afgørende beslutninger om prioritering og retning. I den fase hvor det politiske lederskab er i spil, bliver byledelse dermed til bypolitik. I eksekveringen af de politiske beslutninger er det igen embedsmænd og eksterne aktører, som er de primære aktører til at håndtere den strategiske byledelse.

Den strategiske byledelse 'skifter dermed hænder undervejs', vel at mærke under forudsætning af, at de involverede aktører spiller med og er klar til både at kaste og gribe bolden. Er de med på det, sættes den strategiske byledelse i spil. I Randers arbejdes der nu med at fortsætte og vedligeholde de interne partnerskaber samtidig med, at der etableres partnerskaber blandt eksterne aktører i kommunen. Formålet er at udarbejde en bosætningsstrategi, der skal få metafortællingen til at leve. Partnerskaber er dermed omdrejningspunktet for udarbejdelsen af strategien - og de kanaler der skal få fortællingen og de forskellige identiteter i Randers til at leve.



Hvordan fordeles rollerne og hvordan udfordres parterne?

Bestyrelsesformanden

Flemming Borreskov

"Der er tale om en smal organisation med en direktør og en sekretariatschef. Det indebærer at en lang række opgaver er placeret hos eksterne. Det kunne give den udfordring, at man kunne spørge, hvem der varetager fællesinteressen. Det løses i praksis gennem en fyldig og omfattende partnerskabsaftale og en gennemarbejdet byudviklingsstrategi med delstrategier samt et gennembearbejdet værdi- og kvalitetskatalog med vision og delvisioner."



Partnerskaber i Aalborg

Stigsborg-modellen – i seng med fjenden?

I det Nordjyske er der vokset et helt særligt partnerselskab frem. Det er et privat-offentligt partnerskab, der står for arealudviklingen af et område på ca. 50 Ha på solsiden af Limfjorden. Byplan Nyt har spurgt kommunen, bestyrelsesformanden og en investor om deres rolle og ikke mindst hvad andre kommuner kan lære af modellen.

Af direktør Ellen Højgaard Jensen, Dansk Byplanlaboratorium

Stigsborg Partnerselskab (P/S) er kendetegnet ved, at være et af de første med et mere rent kommercielt samarbejde mellem en kommune



og investorer. I modsætning til andre kendte samarbejdsmodeller, hvoraf nogle med involvering af Realdania har et vist filantropisk tiltit.

Stigsborg P/S kan karakteriseres ved at rumme :

- den offentlige (kommunale) partner, der både har interesse i byudviklingen, i at prøve alternativer af i forhold til gængs byggemodning og i salg af jord og en interesse i derigennem evt. øge at provenuet samtidig med, at der skabes en moderne fremtidssikret bydel
- den institutionelle investor via et pensionselskab med interesse i dels at investere kapital, der hvor der kan skaffes et afkast, men også bidrage til en bæredygtig byudvikling

- den private udvikler og entreprenør, der dels har interesse i at skabe et godt provenu gennem investeringer i byggeri og dels arbejder med en løbende udvikling af byer, bydele og bygninger i et bredt bæredygtigt perspektiv, hvor økonomien spiller en stor rolle.

Samarbejde på tværs

Stigsborg P/S er organiseret med et sekretariat, hvor sekretariatschefen er den eneste, der arbejder 100% for selskabet. Den øvrige del af selskabets drift, herunder projektering, markedsføring, byliv, midlertidighed, salg, økonomi, administration, it mv håndteres af A. Enggaard A/S i en managementaftale. Der arbejdes tæt sammen med rådgivere og alle juridiske

Investoren

Afdelingschef Anton
Hessellund, A. Enggaard A/S

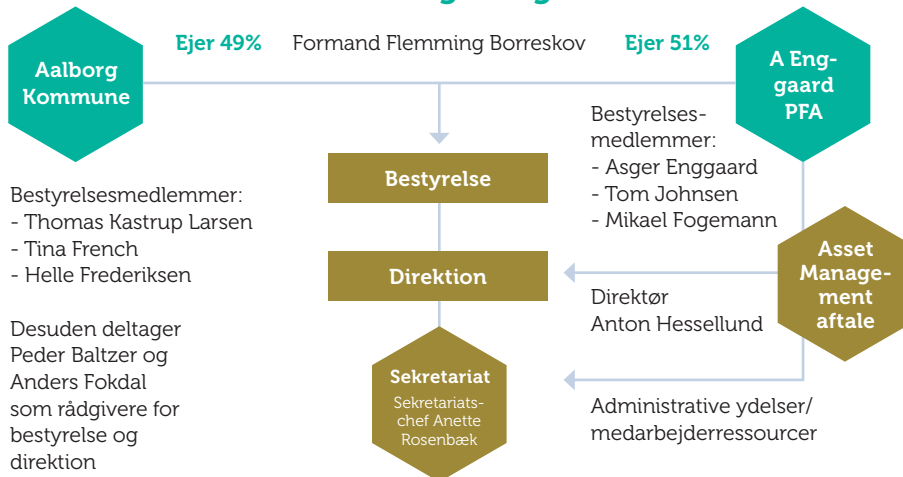
"Det har selvfølgelig givet mere arbejde i vores udviklingsafdeling, men da opgaverne er velkendte for medarbejderne har det været forholdsvist ukompliceret at håndtere managementaftalen med Stigsborg P/S. I forhold til den måde vi sædvanligvis arbejder på er der en større grad af rapporteringsopgaver til bestyrelsen og ejerne samt flere godkendelsesprocedurer. Den del hører naturligvis med grundet ejerskabets sammensætning."

Kommunen

Stadsarkitekt
Peder Baltzer

"Det kræver klare linjer for hvornår kommunen optræder som partner i P/S og hvornår der udøves myndighed som f.eks. lokalplanlægger og/eller byggesagsbehandler. Det er en udfordring at optræde i direktion og bestyrelse som ligeværdige partnere med ret til at have meninger og ønsker til bydelens udvikling kræver en præcis governance model, hvor der er gensidig respekt parterne imellem."

Hvem er Stigsborg P/S?



dokumenter håndteres af en ekstern advokat. Selskabets bestyrelse består af syv bestyrelsesmedlemmer, tre medlemmer fra Aalborg Kommune, tre medlemmer fra Investor samt Flemming Borreskov som formand.

Status på nuværende tidspunkt efter to års drift og meget planlægning er, at der foreligger en rammelokalplan for etape 1. Der er solgt ca. 40% af arealerne i etape 1 og solget er en del foran forventningerne.

Hvad kan andre kommuner lære af modellen?

Aalborgs model er helt særlig. Læringen er, at det kan lade sig gøre at "gå i seng med fjenden". Det kræver en klar vision for hvad man vil med byudviklingen og en klar strategi. Her tænkes blandt andet på, at kommunen fra starten skal være bevidst om, at (næsten) alle udgifter skal varetages i selskabet og at selskabet overtager alle driftsopgaver indenfor udviklings-selskabets geografiske område. Andre

kommuner vil kunne bruge Aalborg modellen som inspiration, når der er tale om byudviklingsområder af strategisk betydning for kommunen



Movia og Ballerup

Partnerskab om mobilitet og byudvikling



Et partnerskab mellem Movia, Ballerup Kommune samt virksomheder og grundejere om at belyse perspektiverne i at anlægge BRT - en letbane på gummihjul - i erhvervsområdet Lautrup viser, at BRT er en stærk katalysator for alle involverede parter. Konklusionen er, at en BRT-linje kan skabe mere mobilitet og grundlag for mere byudvikling i området. Analysen danner rammen for Ballerup Kommunes videre arbejde med en helhedsplan for området. Læs om baggrunden for partnerskabet, og hvilke erfaringer det har givet.

Af udviklingschef Peter Rosbak Juhl, Movia

Erhvervsområdet Lautrup i Ballerup huser en række store IT-, teknologi- og finansvirksomheder samt to store uddannelsesinstitutioner og har ca. 20.000 daglige pendlere til og fra området. Ballerup Kommune og grundejerne i Lautrup har de seneste år haft et ønske om at udvikle erhvervsområdet med bedre kollektiv transport, cafeer, indkøbsmuligheder og mødesteder i byrummet og samtidig imødegå en række af de udfordringer, som området står over for. Det gælder bl.a. trængselsproblemer, et monofunktionelt udtryk og for få udadvendte funktioner. Opgaven i partnerskabet har været at undersøge om en BRT-linje, et internationalt klimavenligt mobilitetskoncept, som bedst kan betegnes som letbane på gummihjul, kan være katalysator for at udvikle og fremtidssikre Lautrup. Ballerup Kommune har haft et ønske om at udvikle en helhedsplan for Lautrup og en central præmis i part-

nerskabet var, at alle interessenter i området skulle inddrages. Især var der fokus på at inkludere grundejerne og virksomhederne i udviklingen af BRT-linjen, men også ønsker og synspunkter fra studerende og brugerne af den kollektive trafik til og fra Lautrup var vigtige at få ind i arbejdet. Alt sammen for at skabe en løsning, som tilgodeser flest mulige aktørers behov.

Vigtige indsatsområder

I Movia er partnerskaber med erhvervslivet og større sammenhæng mellem den kollektive mobilitet og de bymæssige omgivelser to vigtige indsatsområder i Movias nye mobilitetsplan, som sætter retningen for udviklingen af den kollektive transport i de kommende år. Et af Movias første partnerskaber er et samarbejde med Ballerup Kommune, virksomheder og grundejerne i Lautrup.

Analysen viser, at der for alle deltagere er store perspektiver i at inve-

stere i en BRT-linje i Lautrup. BRT-linjen vil løfte kvaliteten i den kollektive trafik med kortere rejsetid og bedre fysiske rammer ved stoppestederne. Samtidig giver etableringen af en række BRT-stationer mulighed for at søge Erhvervsstyrelsen om stationsnærhed, og dermed give grundejerne helt nye muligheder for at udvikle og fortætte arealerne omkring stationerne, bl.a. med udadvendte funktioner som, cafeer og butikker.

Kan udvikle og fremtidssikre Lautrup

Den omfattende analyse af Lautrup-området viser, at selv om området allerede er attraktivt, er der en række utidssvarende elementer, som ikke matcher fremtidige forventninger til et moderne erhvervsområde. Analysen viser bl.a., at der er meget få boliger, cafeer og butikker i området, og at mange af de store domicilbygninger har indadvendt karakter. Sam-

tidig har Lautrup allerede markante udfordringer med trængsel, og de fysiske forhold for den kollektive trafik er utidssvarende i form af dårlige venteforhold ved stoppestederne, lav rejsehastighed for busserne og dårlig tilgængelighed til og fra stoppestederne. Analysen konkluderer, at et BRT-system kan være med til at binde området bedre sammen på tværs og på langs, og skabe mere synergi mellem virksomhederne i området

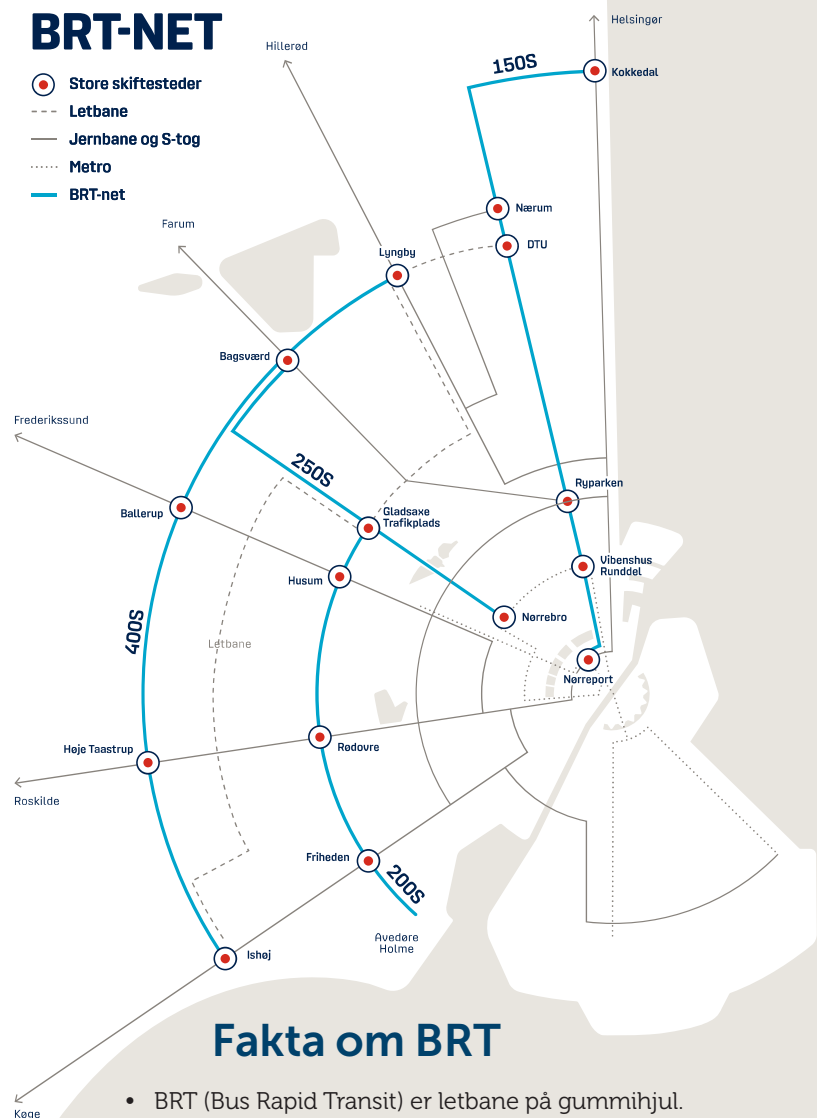
Central del af Ballerup Kommunes helhedsplan

Det har vist sig, at alle parter kan se fordele ved at udvikle en BRT-linje i Lautrup. Grundejerne kan se muligheder for at øge værdien af deres arealer gennem byfortætningen og omdannelsen af områderne omkring BRT-stationerne. Virksomhederne kan se en interesse i at forbedre den kollektive trafik for deres medarbejdere. Movia kan øge kvaliteten af den kollektive mobilitet og dermed få flere passagerer i busserne, og Ballerup Kommune kan se fordele i at øge attraktiviteten i Lautrup til gavn for bl.a. erhvervs politikken.

Ballerup Kommune er nu i gang med at udarbejde en helhedsplan for Lautrup, som skal ligge klar i 2021. Den skal udstikke retningslinjerne for den kommende udvikling af erhvervsområdet, og BRT-linjen er udset til at være katalysatoren for den samlede udvikling.

Gensidig afhængighed

En erfaring fra partnerskabet er, at det er vigtigt at udnytte den gensidige afhængighed. Alle parter kan bidrage med vigtig viden og konkrete ideer til at udvikle en løsning, som tilgodeser flest muligt og i videst muligt omfang imødekommer de behov, som de respektive parter har. Specielt for arbejdet i Lautrup har det givet værdi at inddrage grundejerne i Lautrup meget tidligt i udviklingen af BRT-linjen. Dels fordi den tilgodeser grundejernes behov for at udvikle arealerne og skabe god tilgængelighed til området, og dels fordi det giver værdi i Ballerup Kommune at have grundejerne med som aktive medspillere.



Fakta om BRT

- BRT (Bus Rapid Transit) er letbane på gummihjul. Elektriske ledbusser med op til 300 passagerer kører i egen vognbane adskilt fra den øvrige trafik og med intelligent styring af trafiksignalerne, så BRT'en ikke holder for rødt lys
- BRT-linjer er en billig genvej til klimavenlig transport og har de seneste år vundet indpas i blandt andet i Frankrig, hvor BRT har flytte bilister over i den kollektive transport.
- En BRT-løsning er billigere at anlægge pr. kilometer end letbane og metro. Movias indledende beregninger viser, at der kan anlægges ca. 82 km samlet BRT-net i Hovedstadsområdet med bl.a. opkobling til den kommende letbane i Ring 3 og metro-systemet i København for ca. 10-12 mia. kr. Til sammenligning vil der kunne anlægges ca. 8-10 km metro eller ca. 40 km letbane.
- BRT kan planlægges og bygges hurtigt, bl.a. fordi der ikke er brug for tidskrævende ledningsomlægninger. BRT-linjer har en 4-6-årig tidshorisont fra politisk beslutning til endelig ibrugtagning. For letbaner er det 8-12 år og for metro 12-16 år.
- Der er behov for at skabe løsninger for grøn kollektiv transport i større skala inden 2030.

Mødet med byen: ankomst til Hjøllerup med bus (Signe Hald, Aalborg Universitet)



Mellem sted
og mobilitet

En ny generation af knudepunkter uden for storbyerne

Funktionstomme busterminaler, anonyme trinbræt og kedelige togstationer i tidligere livlige stationsbyer. Afkoblede snarere end tilkoblede. Livløse snarere end livsskabende. Men der er potentiale for, at knudepunkter kan få helt ny betydning for byerne, mobilitet, grøn infrastruktur og byliv.

Af lektor Ditte Bendix Lanng, Aalborg Universitet (AAU) og projektleder Mette Olesen, Nordjyllands Trafikselskab (NT)

Der er brug en ny generation af knudepunkter, der kan bidrage til den grønne omstilling og til den klimaneutrale demokratiske by, med effektive og attraktive kollektive, delte og bæredygtige mobilitetsmuligheder i landsbyer, småbyer og bydele.

Knudepunktets fortid, nutid og fremtid

Engang var tog- eller rutebilstationen samlingspunkt i den moderne og attraktive by. Jernbanen skabte en helt ny bytypologi, og både den og rutebilen var en naturlig del af danskernes hverdagsliv. Da privatbilen blev allemandseje, blev adgangen til særligt motorvejsnettet et afgørende parameter i byudviklingen, og det bidrog til at gøre den kollektive trafik mindre attraktiv.

Tidligere rummede stationerne billetsalg, kiosk og fragtekspedition. I dag er de alle lukkede. Mange busterminaler er pga. pladsbehov placeret i byens periferi på steder, der

især om aftenen kan opfattes øde og utrygge. Samtidig er der ofte langt til byens servicetilbud, som kunne benyttes i naturlig forlængelse af en rejse med den kollektive trafik.

Vi har ikke endnu en kollektiv flåde af førerløse køretøjer med maksimal fleksibilitet, adgang og bæredygtighed til rådighed, og det lokale knudepunkt spiller stadig en vigtig rolle i bestræbelserne på at tilbyde fintmasket, pålidelig og hyppig mobilitet uden for storbyerne.

Knudepunktet har potentiale som et strukturerende punkt for multimodale transportsystemer, der integrerer bus, tog, delekoncepter og fremspirende teknologier. Og det har et urbant potentiale som dét sted i byen, hvor der strømmer mennesker igennem. Der er energi og liv i den situation. Knudepunktet samler strømme, udvekslinger og kvalitet. Hvordan kan det potentiale udmønte sig i rumlige og byplanfaglige principper?

Med udgangspunkt i den rejsendes perspektiv, stiller vi fire spørgsmål som et skridt på vejen. Det gør vi, fordi det er centralt for det byplanfaglige område at have opmærksomhed på tværgående muligheder for at tilbyde de rejsende gode betingelser. Området har historisk været sektoropdelt, men der er brug for samarbejde, der integrerer hård infrastruktur og funktionskrav, gamle og nye mobilitetskoncepter og -teknologier med byrum, bystrategi, helhedskvalitet og stedstilpasning.

Vil du være med til at drøfte rammerne for en ny generation af knudepunkter?

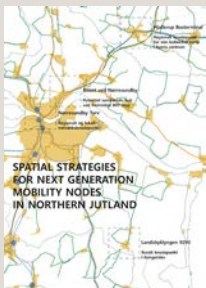
Nordjyske Planlæggere IDA, AAU og NT indbyder til konference om knudepunkter i Aalborg 19. november 2020. **Info og tilmelding på ida.dk**

Fire spørgsmål til en ny generation af knudepunkter



Hilser stedet venligt på?

Ankomst- og afgangssituationen: Man siger, at døren er husets håndtryk. Er knudepunktet så byens? Knudepunktet er adgangen til byen, og her får man sit første og sidste møde med den. Det kan være et tilgængeligt, overskueligt og smukt sted, som man har lyst til at bruge. Som et vedkommende byrum med åben adgang kan det være en 'mobil agora', som tager den offentlige transports demokratiske funktion på sig og understøtter fri bevægelighed for alle.



AAU, NT, Brønderslev og Aalborg Kommuner har undersøgt stedsspecifikke rumlige strategier for knudepunkter i den nordjyske netværksbystruktur. Se: vbn.aau.dk/da/projects/spatial-strategies-for-next-generation-mobility-nodes-in-northern

Er punktet en del af lokalsamfundet og det store netværk?

Strategisk sammenhængning: Fra afkoblet i byens periferi til sammenkoblet med lokale rum, former, funktioner og hverdagsliv. Kan stedet og mobiliteten give hinanden energi? Måske kan knudepunktet bidrage til at opfriske det trætte småbycentrum, eller hægtes på den grønne infrastruktur og skolevejen, som et punkt, der samler og spreder byliv og bevægelse og kan bruges til mere end transport. Knudepunktet kan indlejres på stedet. Samtidig skal det fungere som genkendeligt kontaktpunkt i den store regionale og nationale infrastruktur, hvor knudepunkterne taler sammen med rejseinformation, skiltning, billetmaskiner, rutekort, køreplaner og realtidsinformation.



NTs nye modulære koncept for faciliteter på knudepunkter. Se: ipaper.ipapercms.dk/NordjyllandsTrafiksekskab/knudepunkter/koncept-for-store-knudepunkter/#/

Får man andet end en bus én gang i timen?

Mobilitet på tværs: På knudepunktet kobles man på massetransporten, der med bus og tog betjener store rejsestrømme mellem store byer. Men kollektiv transport er i fremtiden mere end bus og tog. For at tilbyde fintmasket, pålidelig og hyppig mobilitet uden for storbyerne, kan det lokale knudepunkt rumme delekoncepter, som muliggør den videre færd fra knudepunktet. Herfra kan man fx samkøre, gå eller cykle videre – ad trygge ruter ud i det lokale opland, hoppe på en Plustur, eller en førerløs shuttle-bus. Man kan også tage sin genopladede el-bil hjem. Og så er det her, pakkepost kan hentes og cyklen kan lappes.

Kan 'pain' blive til 'gain'?

Ventetid som kvalitetstid: Måske er stedet prunkløst. Måske grønt, eller mere farverigt. Måske står typografien fra rutebilens storhedstid med fornyet kraft. Måske er det et stille sted det meste af tiden, og ventetiden fordrives i ro og mag. På knudepunktet kan man sætte sig, læne sig, stå, gå. Og måske ligge, lege, spise, plukke blomster og æbler. Måske kan man endda finde et eftertragtet offentligt toilet. Vi ved, at ventetid i den offentlige trafik opfattes som et onde; hvordan kan den blive stemningsfuld og meningsfuld – som alenetid, taletid, fællestid, legetid, tænketid, oplevelsestid – med eller uden smartphone?

Fra gården til gaden

Byforandring med forbilleder

Byplanlægningens bedste resultater er skabt ved regulering af vækst – når man gav form til noget, som var på vej. Men hvad gør man, når noget ikke er på vej – når byen forsvinder? Når handelsgadernes butikker forsvinder til nye placeringer ved indfaldsvejene, til overdækkede butikscentre eller udkonkurreres af internethandelen?

Af seniorforsker, emeritus Niels Boje Groth, Københavns Universitet

Hidtil har man med planloven forsøgt at bremse forfaldet i bymidterne med regler for butikkers størrelser og deres placering, og mange byråd har forsøgt at holde gang i bymidterne med kostbare gågadebelægninger, pladser og udsmykning. Med det stærke fokus på at bremse udvikling har der manglet en 'plan B' for, hvad man skal gøre, hvis bremserne ikke virker. En sådan plan skal handle om et nyt indhold i de gader, hvor butikkerne forsvinder, men også hvad der sker, dér hvor dagligvarebutikkerne flytter hen. I denne lille artikel og en efterfølger i næste nummer af Byplannyt vil jeg se på forslag, der kan indgå i en sådan plan.

Forslagene er ikke til nyt bydesign, men til overførsel af afprøvede traditioner for udformning af byrum og bykvarterer: En Hollandsk tradition for gadens udformning og en Engelsk tradition for boligomkransede pladsdannelse. Disse forslag forsøger jeg at sætte i perspektiv af klassiske ideer om pladser og supplerer med moderne tanker om liv, der skaber andre former for byrum.

Gaden

I de Hollandske kanalgader økonomiserer man med pladsen. Husene står tæt med deres smalle gavle mod gaden således, at alle kan få en plads. Foran hvert hus har man i århundreder anlagt smalle private forarealer, en stoep, med plads til en bænk og trædesten til indgangsdøren. Vi er langt fra den danske forhåve bag havelåge og stakit eller hæk, flagstang og små blomsterbede. De Hollandske forarealer ligger på række langs husgavlene, som et fortov, men uden at være det.

Stoep'en i hollandsk maleri



"Den lille gade" af **Johannes Vermeer** (1632-1675). To børn leger ved husets stoep. Den er hævet lidt - som et trappetrin - over gadens niveau og bemalet med flisemønstre, der signalerer en forlængelse af huset ud i gaden. Bænke er placeret både langs med den facadevendte husgavl og på tværs af stoep'en. (Med tilladelse fra Rijksmuseum, Amsterdam).



Den samtidige maler, **Jan Steen** har portrætteret Delfts borgmester og hans datter. Langs huset løber en flisebelagt stoep med adgangstrappe, repos og bænk, hvorpå borgmesteren sidder og støtter sig til trappens gelænder, medens han samtaler med én af byens borgere. Hun står på et klinkebelagt fortov mellem stoep'en og den stenbefæstede gade, der grænser op til kanalen.

De er møbleret med bænke, der ofte er tværstillede, og som sammen med mange udgående trappetrin forhindrer brugen af stoep'en som fortov. Gadens fodgængere holdes derved på afstand af vinduerne, som ellers giver uhindret adgang til beskuelse af de gadevendte stuer og værelser i husene. Med den diskrete distance bliver truslen om indblik i privatlivet dobbeltrettet, idet gadens fodgængere jo også holdes under opsyn af beboerne i stuerne bag vinduerne.

Fra handelsegade til boliggade?

Det er denne hollandske gadetype, som kunne danne model for en transformation af de butikstomme handelsegader med det formål at skabe en varig og attraktiv ny gade, hvor tomme butikker i stueetagen ændres permanent til boliger og fyldes med liv. De hollandske forarealer er med deres delikate belægninger og inventar af en kvalitet, der signalerer varighed. I ældre danske købstadsstæder

Stoep'en i dagens bybillede, Holland



Til højre en hævet flisebelagt stoep i Delft. En stenpullert med støbejernsbøjle angiver grænsen mellem to naboer og forhindrer samtidigt brugen af arealet som fortov. Øverst til venstre en stoep i Amsterdam udført i marmorfliser, der afgrænser stoepen med et belægningsskift fra gadens teglstensklinker, og møbleret med bænke og trapper. Nederst til venstre en stoep i en ny bebyggelse i Amsterdams tidligere havneområde. Møbler fra lejligheden er trukket ud og vidner om den aktive brug, som hollænderne fortsat gør af disse beskedne forarealer.

Dansk stoep?



At følge med i bylivet kender vi fra brugen af gadespejlet. Her i Bogense er gadespejlet erstattet af en bæk, som kan finde uforstyrret plads på fortovet i ly af de udgående trappesten. Det er denne selvbestaltede løsning, som efter hollandsk forbillede foreslås gjort permanent – med et bredere privat areal, klart adskilt fra fortov eller gågade med belægningsskift og niveauspring.

er vi fortrolige med det beskedne areal under tagdryppet, ofte befæstet med små piksten frem til de gamle rendestene. Hvor disse tagdrypsarealer er bevaret, kan man nu og da finde en bæk for husets beboere og et par trappetrin til gadedøren. Det er dette areal, man skal forestille sig udvidet til omtrent en meter og privatiseret med varig belægning, eventuelt i et hævet niveau og beskedent møbleret med bæk eller tværgående lave sidde-mure og renovering af butiksfacaden som boligfacade med stuevinduer og gadedør.

Ideen til en sådan permanent omlægning af centrale handegader til boligområder opstod under et studie af de omtrent 100 stationsbyer, som i 2007 mistede deres status som kommunecentre. Center for Strategisk Byforskning udførte projektet for Realdania, som var bekymret for reformens virkning for kommunecentrenes livsgrundlag efter bortfaldet af deres centerstatus. Projektet viste (Groth & Fertner, 2013), at mange af disse byer nok havde mistet rådhusfunktionen, men fortsat fungerede som oplandscentre for kultur, idræt, skole og dagligvareforsyning. De

havde desuden fået en funktion som boligbyer – både for ældre fra oplandet og for tilflyttende familier i det større regionale arbejdsmarked, som byerne ligger i. Her udgør de tidligere kommunecentre et attraktivt bosætningsvalg for mange familier, fordi de rummer sikre opvækstmiljøer for børn, attraktive boliger ofte med landskabelig beliggenhed, dagligvareforsyning og et socialt nærmiljø omkring skole og fritidsfaciliteter (Fertner et al., 2015). De nye boligområder danner ramme om socialt liv med familie og venner og for unge mennesker, der ofte bruger værelset som mødested eller hænger ud på de mere isolerede grønne områder udenfor de grønne fællesarealer med legepladser for børn og mødepladser for dagplejemødre med deres barnevogne.

Hvor fritidsaktiviteter tidligere var koncentreret omkring byens sportsplads, udfoldes de i dag også omkring nye svømmehaller, wellness- og motionscentre, klublokaler - og de nye pladser ved dagligvarebutikkerne fungerer ikke kun som parkeringspladser, men danner også ramme om kortvarige møder og informa-

tionsudveksling, skolebørns salg af lotterikuponer til støtte for klasserejsen eller børnehjælpsdagen eller de unges hænge-ud steder.

Bylivet udvikler sig således flere steder i byen og ikke blot i centrum, sådan som vi som byplanlæggere måske er tilbøjelige til at mene. Denne spredning af aktiviteterne gør det aktuelt for by- og landskabsplanlægning at flytte med og facilitere denne spredning og punktvis koncentration af bylivet med udformning og pleje af de nye rum og forbindelserne mellem dem.

Fortsættes i næste nummer ...

I næste nummer af Byplannyt drøfter jeg disse byrum under overskrifterne: Enemærker, de nye butikstorve og 'andre steder' og slutter med et overblik over byrumstyperne, deres oprindelse, status og foretrukne besøgende.

MASTER I STRATEGISK BYPLANLÆGNING

**DEN NYESTE FORSKNING, INTERNATIONAL INSPIRATION,
KONKRETE METODER OG ET UVURDERLIGT NETVÆRK**

Start: 4. februar 2021

Ansøgningsfrist: 1. december 2020

Sted: KADK's campus på Holmen, København

Kom til informationsmøde på
KADK, 4. november 2020, kl. 16-18

kadk.dk/master-i-strategisk-byplanlaegning



Det Kongelige Danske Kunstakademis Skoler
for Arkitektur, Design og Konservering