

Resiliens og planlægning

Kunstig intelligens:
En gamechanger
for byplanlæggere

Samtænkning
af kollektiv trafik
og byplanlægning

Tunnelbyen ved
Femern Bælt
byggeriet

Netværk om
vedvarende
energianlæg





- 3 Leder
- 4 Nyt fra netværket
- 10 Byplanlab årstema 2025: Resiliens og planlægning
- 12 Nye veje til et resilient Vejle
- 18 Vejen mod bæredygtig planlægning og grøn omstilling
- 20 Kunstig intelligens: En gamechanger for byplanlæggere
- 22 Der er brug for et paradigmeskifte inden for strategisk planlægning
- 24 Kommunalt netværk skal løfte kvaliteten i planlægning af vedvarende energianlæg
- 26 Fremtidens råstoflandskaber – integration af natur, mennesker og planlægning
- 28 Samtænkning af kollektiv trafik og byplanlægning
- 32 Beyond Cooperation: We Need a Clear, Coordinated Vision
- 34 Faglig sparring og nye perspektiver
- 36 Tunnelbyen ved Femern Bælt byggeriet: Den perfekte model eller en frivillig fangelejr?
- 38 Social bæredygtighed: Når mindstekrav ikke rækker
- 40 Giv arkitektstuderende en fremtid i kommunerne
- 41 Lad børnenes stemme høres
- 42 Ny publikation med 5 anbefalinger til klimatilpasning
- 43 Relationel tænkning i by- og landskabsplanlægning



dansk byplan laboratorium

Rådhusstræde 6, 1. sal,
1466 København K

Redaktion

Michael Nørgaard (ansv.)
Mads Møller Angelsø
Herman N. Blaauw

Nyt fra Netværket og korrektur

Charlotte Odgaard
Sjælland

Kontakt

Tlf.: 33 13 72 81
ma@byplanlab.dk
www.byplanlab.dk

Annoncer

ma@byplanlab.dk
bestilles senest
8. maj 2025.

Næste udgave

Byplan Nyt 2/2025
udkommer maj 2025.

Forsidefoto

Illustration fra visions-
scenariet "Kolindsund –
Tilbage til fremtiden"
af PAX architects, en
del af team Grenaaens
Vandopland: Schönherr,
PAX architects, LE34
og Jacob Wamberg.

Layout

Anders Tornberg,
Antistandard

Oplag: 3.200

Tryk: KLS PurePrint

ISSN 1602-9038

Ansvar

Signerede artikler står
for forfatterens regning,
usignerede for den
ansvarshavende
redaktørs regning.



Resiliens og planlægning er et gennemgående tema gennem 2025 hos os i laboratoriet.

LEDER

Vigtige udspil og politikker for, hvordan vores landskaber og byer skal forme sig



Af **Tina Saaby**,
direktør for Dansk
Byplanlaboratorium

MINISTER for Byer og Landdistrikter, Morten Dahlin, har bedt om en revision af Fingerplanen. Klima, energi- og forsyningsminister Lars Aagaard skal ifølge klimaloven i 2025 have et nyt klimamål – denne gang for 2035. Transportminister Thomas Danielsen har nedsat et ekspertudvalg om kollektiv mobilitet i hele Danmark. Minister for Fødevarer, Landbrug og Fiskeri, Jacob Jensen, skal omlægge 390.000 hektar fra landbrug til skov og natur. Minister for Grøn Trepert, Jeppe Buus, skal tegne et nyt grønt Danmarkskort. Erhvervsminister Morten Bødskov har en enhed for bæredygtige byer, der skal skabe stærke bymidter. Social- og boligminister Sophie Hæstorp Andersen er på vej med et nyt boligudspil samt en opdatering af bygningsreglementet. Kulturminister Jakob Engel-Schmidt har nedsat et ekspertudvalg til at kigge på vores kulturarv og kommer med en ny national arkitekturpolitik.

DET ER BLOT et udpluk af de relevante og vigtige udspil og politikker for, hvordan vores landskaber og byer kommer til at forme sig i fremtiden. Alle er de afhængige af planlægning for at lykkes, alle er de afhængige af at tale på tværs af ministerier, og alle er de afhængige af, at kommunerne taler på tværs af kommunegrænser og forvaltninger.

Lykkes ministerierne med blot en del af denne tværgående planlægning, vil det også skabe værdi for alle de øvrige ministerier. Som hun har efterlyst, vil ældreminister Mette Kierkegaard skabe plejehjem med udsigt til åbne vidder, happy hour, madlavning og vinterbadning. Sundhedsminister Sophie Løhde Jacobsen får sundere borgere, hvis støj fra motorveje minimeres, og beskæftigelsesminister Ane Halsboe-Jørgensen kan fastholde unge uden for de store byer.

I KOMMUNERNE er der mange initiativer i gang i forhold til at tænke på tværs, arbejde strategisk, tænke i sammenhænge og helhedsorienteret samt skabe sammenhængende by- og landskabsområder. Initiativer der let bliver presset, fordi forskellige ministerier ikke tænker planer og initiativer sammen. Omlægningsplaner som ikke er en del af planloven, ændringer i færdselsloven som ødelægger bymidter og deres fremtidige kvalitet samt udlægning af sommerhusområder, som tager af den jord, der skal bruges for at sikre, at der kommer fisk tilbage i havet.

DET ER KOMPLEKST, og det bliver ikke mindre komplekst, som den globale verden ser ud lige nu. De udefrakommende udfordringer kommer i en hastighed, der gør, at de løsninger, vi for kort tid siden så som de rigtige, allerede kan virke forældede. Det, vi opfattede som langsigtede beslutninger, må gentænkes, fordi virkeligheden forandrer sig så hurtigt, at vi må skifte kurs. Klimaforandringerne accelererer, økonomiske og geopolitiske forhold skifter, og vores forståelse af, hvad der er bæredygtigt, udvikler sig konstant. Det, der engang gav mening i en global kontekst, lyder anderledes i dag, når vi ser på det lokalt forankrede. Derfor har resiliens aldrig været mere relevant. Vi må gentænke, justere og navigere i kompleksiteten – vi må vende udfordringer til positive forandringer og bruge dem som drivkraft for innovation.

RESILIENS OG PLANLÆGNING er et gennemgående tema gennem 2025 hos os i laboratoriet. Vi folder det ud i ByplanNyt, i vores aktiviteter, på landsplan og for by- og landskabsplanlægningen lokalt og ikke mindst på Byplanmødet i Vejle.

TINA SAABY



om bæredygtigt byggeri



Op til 50% reducere af CO₂-udledningen i nyt betonbyggeri

Kanalbyen i Fredericia rummer flere forsøgsbyggerier eksempelvis MiniCO₂ Etagehusene og et containerbaseret modulbyggeri. Fredericia Kommunes byråd har netop givet grønt lys til et aktivitetshus, som skal vise fremtidens innovative løsninger til en grøn omstilling af betonbyggeriet og dermed bidrage til vigtig dokumentation, erfaring og læring undervejs i byggeriet. Ved at bruge CO₂-reduceret beton og cement med lavere CO₂-aftryk er målet, at aktivitetshuset maksimalt må udlede 5,0 kg CO₂ per kvm per år over en 50-års periode. Det er cirka halvdelen af udledningen fra traditionelt byggeri, hvor beton ellers er kendt som en notorisk stor udleder af CO₂. Det er AP Pension, der står bag byggeriet.

Kilde: Licitationen



Kloden som kunde – veje til biobaseret byggeri

Kan en af løsningerne på de store samfundskriser, som vi står overfor, være flere biobaserede materialer i byggeriet som halm, hamp og græs? Det drøfter Karl-Martin Buch Frederiksen fra Sweco og fra Stig Hessellund Realdania i podcasten Kloden som kunde. Samtalen bygger på erfaringerne fra indsatsen **Veje til biobaseret byggeri** som Stig Hessellund har stået bag. De kommer blandt andet ind på, hvordan Danmarks arealer kan bruges klogere for at understøtte byggeriets grønne omstilling, og hvorfor tværfagligt samarbejde er afgørende, hvis bæredygtighed er en del af løsningen.

Kilde: Realdania



CLT-håndbog

TRÆ 80 CLT

– en fornybar ressource

I takt med strammere klimakrav vinder det industrielt fremstillede CLT (Cross-Laminated Timber), som består af massive skiver og plader af limede og krydslagte brædder, frem i byggeriet. Materialet har gode styrkeegenskaber, er let og stærkt i alle retninger og har arkitektoniske og æstetiske kvaliteter og bliver rundt om i verden flittigt anvendt til etagebyggeri.

Håndbogen **TRÆ 80** fra Træinformation beskriver i ord, billeder og illustrationer, hvordan CLT kan håndteres i praksis. Samtidig kan den danske branche finde byggeteknisk vejledning til projektering og udførelse af træbyggeri med CLT-elementer under danske forhold og i henhold til danske normer og regler. En større, tværfaglig følgegruppe på mere end 25 aktører fra forskellige brancher, videns- og uddannelsesinstitutioner har bidraget med viden og kvalitetssikring af indholdet.

Kilde: Træinformation

Veje til Biobaseret byggeri Et blik på tværs

Erfaringerne fra den flerårig indsats "Veje til biobaseret byggeri" er nu blevet samlet i den interaktive publikation **Veje til Biobaseret Byggeri - Et blik på tværs**. Publikationen besvarer en række spørgsmål om, hvor mange fornybare materialer vi skal bruge i byggeriet i fremtiden? Om vi kan blive selvforsynende med fornybare byggematerialer i Danmark? Hvilken betydning et stort brug af lokale biobaserede materialer vil have for klimaaftrykket fra dansk byggeri og hvilken betydning det vil få for andre sektorer, hvis byggeriet skal bruge flere biobaserede materialer?

[Download "Veje til Biobaseret byggeri - Et blik på tværs"](#) og få adgang til mest mulig viden ved at følge det interaktive link.

Kilde: Realdania



Vandets veje

Dyrkning af tagrør, pil, kæruld, muslinger, ris og andre afgrøder, der trives i vandrige områder, er blot et af grebene i de tre udviklingsscenarier, hvor tværfaglige teams har sat billeder på, hvordan Skjern Å-systemet, Grenåens vandopland ved Kolindsund samt delvandopland Kornerup syd for Roskilde, kan forme sig i fremtiden gennem en gradvis omdannelse frem mod 2050. Udviklings-scenarierne for de tre visionsscenarier er ikke direkte anvisninger, som kan udføres 1:1, men skal ses som inspirationsoplæg til de kommuner, der har en andel i de tre vandoplande og andre med samme udfordringer. Arkitektforeningen og Dreyers Fond står bag projektet "Vandets veje".

Kilde: Arkitektforeningen



Scenarie 1 Kolindsund Tilbage til fremtiden

Visionsscenariet **Kolindsund – Tilbage til fremtiden** tager udgangspunkt i Kolindsund gennem historien, kunsten, geologien og landskabet – og giver et nyt bud på nye fortællinger om Kolindsund og opland, som både respekterer fortiden og peger mod fremtiden. Scenariet består af en gradvis forandringsproces, som kræver inddragelse, finansiering og gennemtænkt forvaltning. Det tværfaglige team bag "Kolindsund – Tilbage til fremtiden" bestående af Schønher, Pax Arkitekter, Landinspektørerne LE34 samt kunsthistoriker Jacob Wamberg har opstillet en proces, der ikke alene peger frem mod 2050, men kigger videre ud i fremtiden.

Illustration: Pax Arkitekter



Scenarie 2 Skjern Å-systemet Med vand skal land genoplives

Visionsscenariet **Med vand skal land genoplives** er en strategisk 'genoplivningsstrategi', der skal vende tendensen i Skjern Ås opland fra et stadigt mere udpint, klimasårbart og affolket industrilandskab til at blive en levende, eksperimenterende og naturrig folkefælle. Til det formål har holdet bag udviklet "Det Blå Potentialekort" – et datadrevet og strategisk værktøj. Værktøjet kan bruges til omstillingsprocesser med konkrete virkemidler med vandet som omdrejningspunkt og lokale aktører som forandringsagenter. Holdet bag består af SLA, tegnestuen Reværk & ekspert i lokal fødevarerproduktion og regenerativ dyrkningskonsulent Arendse Marie Gulløv.



Scenarie 3 ØHjem En 25 km regenerativ strategi for Ramsø-dalen syd for Roskilde

Visionsscenariet **ØHjem** er et konkret bud på, hvordan naturgenopretning, bykoncentration, økonomisk udvikling og lokalt engagement kan forenes i hovedstadsregionens omstilling til en fremtid med klimahensyn, lokalsamfund og cirkulær økonomi. Biodiversiteten øges ved at nedlægge dræn og genskabe vådområder, mens nye dyrkningsformer, både jordbundne og højteknologiske, skaber arbejdspladser og styrker fødevarer sikkerheden. Landsbyen Øm danner nye rammer om alternative tætte fællesskaber og social inklusion inspireret af historiske traditioner. "ØHjem" er udviklet af arkitektkontoret Tredje Natur, Sophie Sahlqvist Landskab, Arkaia, ILC og Artelia.

Revision af fingerplanen i 2026

Minister for byer og landdistrikter, Morten Dahlin, vil have flere udviklingsmuligheder i hovedstadsområdet og forstæderne. Derfor sættes gang i en revision af **Fingerplanen**, der siden 1947 har sat de overordnede rammer for den fysiske planlægning i hovedstadskommunerne. Ministeren har startet dialog med hovedstadens 34 kommuner og øvrige interessenter og interesserede om forslag og ideer, der kan bidrage til at sikre balancen i Fingerplanens principper for hovedstadsområdets planlægning, lyder det i en pressemeddelelse. Senere vil ministeren invitere relevante aktører til at komme med ideer.

Fingerplanen har sikret, at væksten koncentrerer sig i byfingrene om en veludbygget infrastruktur, og at de grønne kiler mellem byfingrene bevares og tilgodeser behovet for alment friluftsliv. En revision skal være med til at fremtidssikre hovedstadsområdet. De seneste år er områdets befolkning vokset mere

end i resten af landet, og der opstår nye vækst- og kraftcentre i forstæder og byer rundt om København. Det øger også presset på de grønne kiler og rekreative værdier i hovedstadsområdet.

”Der er behov for en åben diskussion af både de overordnede balancer og de detaljerede bestemmelser i Fingerplanen, så strikse regler ikke unødigt forhindrer de mange gode og spændende lokale projekter. Vi skal se på, hvordan vi tilgodeser mulighederne for ny byudvikling, nye placeringsbehov for forsyningsanlæg og produktionsvirksomheder, stadionudvidelser og meget mere. Og vi skal se på, hvordan vi sikrer, at alle der bor i området fortsat har adgang til grønne og rekreative områder tæt på deres bopæl. Det handler om at bruge arealerne bedst muligt.” uddyber Morten Dahlin i en pressemeddelelse. Plan- og Landdistriktsstyrelsen åbner en høringsportal, hvor forslag og ideer til Fingerplanen kan indsendes.



Planstrategi og ny kommuneplan

På dette kursus forbereder vi os på den næste planperiode. Vi udarbejder oplæg til politikerne, øver os i hovedfortællingerne og ser på planstrategiens og kommuneplanens rolle i praksis.

KURSUSDATOER

Dag 1: 6. maj i Herning

Dag 2: 27. maj i Odense

Dag 3: 25. august i København

Tilmeldingsfrist 15. april.

Læs mere og se program her:



Kurset løber over tre dage og består af en god portion besøg i forskellige kommuner, samt øvelser og konkrete eksempler på planlægning man kan blive klogere af.

Kurset er for dig, der gerne vil drøfte planstrategien og kommuneplanens vigtige rolle og blive endnu mere skarpvinklet i de oplæg, du er med til at udarbejde til den næste planperiode.

Private rådgivere og andre, der ønsker viden om strategisk planlægning og det danske plansystem kan også have glæde af kurset.

Lærdom fra Løkkeby vandt Udsyn



Ifølge dommerkomiteen bag arkitektkonkurrencen **Udsyn** var det den nyuddannede arkitekt Frode Hertzberg Heldaas' fokus på de menneskelige dimensioner i den grønne omstilling, der sikrede ham førstepladsen. Forslaget Lærdom fra Løkkeby rummer konkrete forslag til, hvordan man kan omlægge landbrugsarealer til vild og frodig natur, derudover har han arbejdet med de lokale konflikter og interessermodsatninger, der ofte står i vejen for omlægningen.

De mange forslag rummer en række stærke visioner for 2050 med kritiske toner i forhold til samtiden og et håb for en bedre fremtid for vores natur. En fremtid hvor vandet skal tilbage i landskabet, vores byer og bosætning skal lære at tilpasse sig landskabet og ikke mindst, at dansk landbrug skal omlægges til mindre animalsk produktion. Konkurrencen er udskrevet af Arkitektforeningen og Danske Landskabsarkitekter med støttet fra Statens Kunstfond.

Kilde: Arkitektforeningen

Miljøvurdering som strategisk værktøj

Kursus 15. maj i Vejle

Er du planlægger og ønsker overblik over mulighederne for koblinger mellem den fysiske planlægning og miljøvurderinger, så er dette kursus noget for dig.

På kurset dykker vi ned i miljøvurderingers potentiale som tværfagligt og strategisk værktøj i planlægningen. På kurset får du:

- Viden om hvordan væsentlighed kan variere eller ensrettes.
- Styr på det brede miljøbegreb og viden om hvordan det kan sættes i spil sammen med lokalplanlægning.
- Præsentation af to forskellige kommuners måde at arbejde med miljøvurderinger på.
- Netværk af andre der arbejder med miljøvurderinger og planlægning.



Læs mere og tilmeld dig her

Nyt om priser



Bygningspræmiering til et byggeri, der ikke råber op

Rundt om i landet kan man finde forskellige former for bronzeplatter på bygninger eller i belægningen, der demonstrerer, at stedet har modtaget kommunens bygningspræmiering. Thisted Kommune har tildelt campinghytterne **Klittoppene** på Vorupør Camping årets bygningspræmie, fordi det gennem linjer og materialevalg er lykkedes at skabe et byggeri, der i samspillet med klitten og skråningen bruger den fantastiske beliggenhed på en respektfuld og unik måde.

Det ikoniske byggeri, der ligger som et fodformet aftryk uden at larme eller overdøve det omkringliggende naturlandskab, er resultatet af kreative løsninger fundet i samspillet mellem Spant Studio Arkitekter, Vorupør Camping, lokale håndværkere og kommunale medarbejdere.

Kilde: Thisted Kommune



NORDATLANTISK HUS I ODENSE AF
CORNELIUS VÖGE. FOTO: ADAM MØRK



Vejledningen og argumenter for arkitekturpolitik findes på www.arkitekturpolitik.dk under overskriften 'Arkitekturpolitik hvorfor og hvordan?'.

Har du anbefalinger og erfaringer du gerne vil dele med os og andre kommuner, så skriv til kb@arkitektforeningen.dk

Kommunernes arkitekturpolitik

Arkitekturpolitik i kommunerne er omdrejningspunkt når Julie Reinau og Katrine Østergaard Bang fra Arkitektforeningen, de kommende måneder tager rundt i landet og hører, hvordan arkitekturpolitikken bliver brugt og hvad den betyder for kommunernes forvaltning, planlægning og udvikling. Undersøgelsen er en del af arbejdet med at opdatere Arkitektforeningens vejledning til en aktiv arkitekturpolitik målrettet kommunerne. Vi vil meget gerne i dialog med kommuner der gerne vil bidrage til projektet. Det kan både være fra jer med mange års erfaring, men jer der er nysgerrige på, hvad en arkitekturpolitik er og hvad den kan bruges til, vil vi også meget gerne høre fra. Og sidst men ikke mindst, er vi også meget interesserede i at høre fra de kommuner, der har ladet sig inspirere af vores materiale.

Kilde: Arkitektforeningen



RESILIENS

Mere om resiliens

Resiliens er evnen til at håndtere de udfordringer, vi står overfor. Som en del af **Urban Insight** har Sweco i en række engelsksprogede rapporter set nærmere på, hvordan vi kan blive et mere resilient samfund gennem en lang række eksempler og ekspertviden.

Tre af rapporterne handler om henholdsvis varmepumper, regenerative bykvarterer og polykriser, mens afdækningen af industrien, infrastrukturen og mere ressourcestærke samfund er opdelt i flere kategorier. Du finder rapporterne på www.swecogroup.com under Urban Insight.

Kilde: Sweco



Det Kongelige Akademi

Efter- og Videreuddannelse



Opstart
4. sept. '25

Master i Strategisk Byplanlægning

Få den nyeste forskning, international inspiration, konkrete metoder og et uvurderligt netværk, så du er på forkant med ændrede opgaver og krav til byplanlægning.

Ansøgningsfrist: 1. maj
kglakademi.dk/efter-og-videreuddannelse

Byplanlab årstema 2025:

Resiliens og planlægning

I en tid, hvor verden forandrer sig hurtigere, end vi kan nå at tilpasse os, bliver begrebet resiliens i stigende grad et centralt omdrejningspunkt i diskussionen om byudvikling og samfundsplanlægning. Klimakrisen eskaleres, økonomien er uforudsigelig, og geopolitisk uro skaber nye vilkår for, hvordan vi udvikler vores byer. I denne kontekst er resiliens blevet et nøgleord i både politisk og akademisk diskurs, men spørgsmålet er: hvad betyder resiliens egentlig, og hvorfor skal vi stadig snakke om det i 2025?



Af projektleder, cand. arch. **Iben Møller**, Dansk Byplanlaboratorium

Hvad gør vi nu? Vores byer skal vokse, men materialerne bliver dyrere. Vi vil bygge flere boliger, men havet æder sig ind på kysten. Planlægning har altid handlet om dilemmaer, men nu forandrer verden sig hurtigere, end vi kan nå at tegne stregerne. De gamle metoder er ikke længere robuste nok til det nye tempo. De bliver skyllet væk, blæst omkuld, gjort irrelevante.

Længe troede vi, at vi kunne bygge os ud af problemerne. At nok teknologi, nok grønne investeringer, nok gode intentioner kunne holde skredet tilbage. Komplexiteten i de udfordringer, vi står overfor, sætter nye dagsordener, både hos kommunerne og tegnestuerne. Løsningerne er ikke længere enkle, men mange og ofte modsatrettede. Og så taler vi om resiliens.

Resiliens som buzzword

Resiliens bruges overalt – om økosystemer, i politik, byudvikling, økonomi og psykologi. I dets etymologiske oprindelse betyder det 'at springe tilbage' (bounce back), men i dag bruges variationer såsom 'tilpasning' eller evnen til at 'tolerere'. Det er i høj grad forbundet med idéen om at håndtere forstyrrelser, ofte i forbindelse med f.eks. klimaforandringer og økonomiske recessioner, men det kan også anvendes på et individuelt niveau, såsom psykologisk modstandsdygtighed. Det er altså et bredt begreb, som ikke knytter sig til en bestemt type forstyrrelse, ej heller en bestemt form for reaktion.

Med et kritisk blik kunne man spørge til om det er et akademisk buzzword, og hvordan det konkret kan gøres operationelt?

Hvem er det egentlig, vi bygger resiliens for? Klimaforandringerne rammer ikke alle lige, og ressourcerne til at håndtere dem er ulige fordelt. Er resiliens en løsning på klimakrisen – eller en måde at lære at leve med den? Hvem definerer, hvad resiliens betyder i praksis – og hvem får indflydelse på, hvordan det udmøntes?

I Danmark er dilemmaerne konkrete. Med over 7.000 km kystlinje er spørgsmålet uundgåeligt: Hvilke områder skal vi beskytte og bliver vi nødt til at acceptere en tilbagetrækning fra vandkanten, der ellers har tiltrukket os i mange år? Den Grønne Trepert åbner for fleksibilitet i den dynamiske planlægning, men uden juridisk binding. Samtidig udfordrer globale forsyningskriser og stigende materialepriser vores nuværende byggepolitikker. Skal vi fortsætte med at finde nye løsninger – eller erkende, at vi måske skal bygge mindre?

Resiliens som tilgang

I planlægning betyder resiliens at skabe byer og landskaber, der ikke bare beskytter sig mod klimaforandringer, men også aktivt ser de muligheder, der opstår. At udvikle strategier, der er fleksible nok til at håndtere usikkerheder, politiske skift og økonomiske svingninger. Det kræver en tilgang, der både tager højde for de fysiske strukturer, og de



Traditionel planlægning har forudsat en forudsigelig verden, men det billede holder ikke længere. Hvordan kan vi planlægge fleksibelt, så fremtidige generationer ikke låses fast i strukturer, der hurtigt bliver forældede?

sociale dynamikker, der skaber sammenhængskraft. I en dansk kontekst bliver resiliens særlig relevant, når vi planlægger for de begrænsede arealer, vi har til rådighed. De seneste år har vi fået en bedre forståelse af, hvordan vi kan tilpasse os klimaændringer – for eksempel ved at kombinere klimasikring med rekreative miljøer. Resiliens handler om mere end at udvikle nye løsninger, det handler også om at genbruge, gentænke og arbejde smartere med de ressourcer, vi allerede har.

Der er stadig store dilemmaer: Skal vi bygge tættere i byerne? Eller skaber det nye udfordringer for livskvalitet? Hvordan balancerer vi byudvikling med CO₂-forbrug? Og hvilke områder vi prioriterer at beskytte? Skal vi trække os tilbage fra kystområder eller investere i nye sikringsløsninger? Hvordan skaber vi plads til både natur og boliger? Resiliens er ikke kun et teknisk spørgsmål – det handler også om ledelse, politiske valg og evnen til at håndtere modsatrettede interesser på en måde, der sikrer langsigtet bæredygtighed.

Hvad gør vi nu?

Med kommunalvalget i 2025 bliver disse spørgsmål endnu mere aktuelle. Nye politiske linjer vil sætte retningen for klima, byudvikling og infrastruktur. Traditionel planlægning bygger på en forudsigelig verden, men det billede holder ikke længere. Hvordan kan vi planlægge fleksibelt, så fremtidige generationer ikke låses fast i strukturer, der hurtigt bliver forældede?

I planlægning kan resiliens oversættes til at have blik for, hvordan vi vender udfordringer til muligheder. Den traditionelle opfattelse – at en proces kan overskues fra start til slut – forudsatte en forudsigelig verden. Men denne præmis er nu ændret (og måske har den aldrig været rigtig), og det betyder, at vi i højere grad skal være åbne for nye læringer og tilgange. Så hvad gør vi nu? Hvad kan vi gøre? Vi kan i planlægningen være nysgerrige på løsninger, der ikke kun adresserer én udfordring ad gangen, men som skaber merværdi på tværs af flere dimensioner, og som er dynamisk.

Resiliens som fælles ramme i planlægning

I Byplanlab har vi valgt at fokusere på resiliens og planlægning i 2025, fordi vi ser dette begreb som et redskab til at undersøge hvordan vi kan planlægge for forandringer. Til at undersøge hvilke værktøjer, styringssystemer og taktiker der skal i spil, når vi er på ukendt territorie. Hvordan kan politisk modforankres i balance med forvaltninger og civilsamfund? Kan vi planlægge for fleksibilitet, og midlertidighed?

Resiliens i planlægning handler om at anerkende, at vi ikke kan styre alt. Men vi kan opbygge kapacitet til at tilpasse os – gennem stærkere lokale fællesskaber, mere diversitet i løsningerne og mere samarbejde om både det strategiske og det konkrete.

Velkommen til Byplanmødet i Vejle 2025

Nye veje til et resilient Vejle



Af kommunal-
direktør **Niels
Nybye Agesen**,
Vejle Kommune

Byerne står i dag overfor komplekse udfordringer – klimaforandringer, biodiversitetskrise, finansielle kriser, stigende social ulighed, mangel på arealer, forventninger til velfærd. Men byerne rummer samtidigt nøglen til mange af løsningerne. I Vejle har visionen om 'det resiliente samfund' det seneste årti været grundlæggende for by- og landskabsplanlægningen. I 2025 kommer Byplanmødet til Vejle.

Vejle betyder vadested. Her krydsede vikingerne ad broer for tusind år siden Vejles kuperede ådale, lavområder og åer og navngav området efter det, de oplevede: Wæthel, vadested, Vejle. Siden grundlagdes købstaden Vejle – med fejring af 700-års byjubel i 2027 og senere med

bomuldsindustrien, der fra midten af 1800-tallet har været med til at give karakter til den by, vi kender i dag. I dag er Vejle Kommune en smeltedigel for innovation, iværksætteri og moderne industri. En by på 62.000 indbyggere, der med væksten i ryggen samt en række større og mindre byer og oplandsområder er kommunen Danmarks 5. største.



I 2025 byder Vejle Kommune planlæggere, politikere og rådgivere velkommen, når Byplanmødet afholdes i Vejle med fokus på nye tilgange til udviklingen af den resiliente kommune og det bæredygtige samfund.

Lille laboratorium i globalt selskab

De små byer kan og skal bidrage til løsninger på fremtidens samfundsudfordringer. Det var indgangsvinklen, da Vejle Kommune tilbage i 2013 ansøgte om optagelse i det globale netværk 100 Resilient Cities. Et internationalt samarbejde mellem nogle af verdens mest fremtrædende byer – New York, Barcelona, Paris, Sydney – sponsoreret af The Rockefeller Foundation og med en fælles mission om at udvikle byernes modstandsdygtighed overfor de fysiske, sociale og økonomiske udfordringer i det 21. århundrede.

Som den absolut mindste by opnåede Vejle en plads i bysamarbejdet, og i 2016 godkendte Vejle Byråd Europas første resiliens-strategi som resultat af en omfattende mobilisering af og samarbejde med aktører på tværs af offentlige og private aktører, NGO'er, foreninger og civilsamfund. Målet: at udvikle morgendagens resiliente kommune som et sammenhængende, robust

og bæredygtigt velfærdssamfund. Med fokus på klimaresiliens, social resiliens med forebyggelse og sammenhængskraft, og en ny udvikling af den demokratiske dialog som grundlag for samskabelse, mobilisering og borgerinddragelse.

Fra ord til handling

I dag har vi små ti års erfaringer med projekter, processer og strategisk planlægning, der afspejler resiliente tilgange til udviklingen af Vejle Kommune.

Forudsætningen er en grundlæggende forandring af den måde, vi arbejder på. En kulturændring på tværs af byråd, politiske udvalg, administrativ ledelse og medarbejdere. Med afsæt i et mindset om at arbejde i helheder, på tværs, langsigtet og i hidtil ukendte samarbejdsformer og konstellationer.

Med 'Klima- og resiliensvurderinger' som fast element i den politiske sagsbehandling, fastholdes samtalen og visionen som en fælles forpligtelse på tværs af en hel organisation.

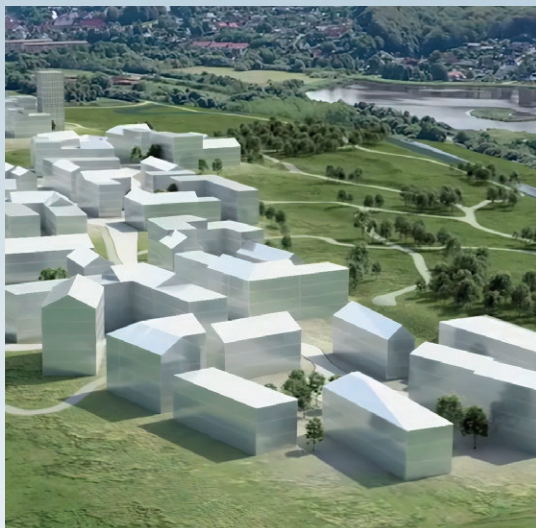
Vandet kommer

I Vejle er naturen en stolthed og en styrke. Men byen er bygget på en sump. Med placering ud til fjorden i Ådalens udmunding og omsluttet af



Membranen (Stormflodssikring).

'Membranen' er et naturbaseret hovedgreb i Stormflodsstrategien med at holde vandet tilbage. Men området ved havnepromenaden skal kunne mere end beskytte. Det skal invitere til fællesskaber med cykelruter, opholdssteder, udsigtsposter, informationstavler, bymøbler og legeredskaber i vandkanten, der skal give beboere og besøgende lyst til at færdes i området.



Ny Rosborg – Resilient by Ny Rosborg giver med seks holme plads til 4.000-5.000 vejlensere, som med områdets placering både kan nyde Ådalens blågrønne natur til sydvest og den tætte adgang til Vejle. Bydelen vil vokse nænsomt ud i ådalen. Det sker på en måde, hvor vi forvandler et før utilgængeligt deponi til et attraktivt udflugtsmål og by-og boligområde.

bakkekammene mod nord og syd er de senere års ekstreme nedbør en markant udfordring, der allerede i dag giver oversvømmelser i Vejle midtby.

Resiliens er spørgsmålet om, hvad vi gør, når vandet kommer: bygger vi muren, eller tør vi gå efter en langsiget merværdi, hvor klimatilpasningen også giver nyt liv til byernes rum og dem, der bruger dem?

I dag har vi i Vejle flere eksempler på, hvordan vandhåndteringen udmøntes med fokus på at tilgodese flere funktioner. Fra effektiv slusestyring, vandparkering i forklædning af rekreative klimaparker samt fritlægning og udretning af byens åløb i Vejle midtby. I en nær fremtid vil det Realdania-støttede stormflodsprojekt 'Membranen' på nordsiden af Vejle fjord forbinde fjord, skov og by på en helt ny måde og samtidigt beskytte mod stigende vandstand i fjorden.

Endelig, i Ny Rosborg, Vejles kommende resiliente bydel i Ådalen, indgår vandet som en landskabelig signatur i bydelens rekreative rum. Udfordringer vendes til potentialer.

Ny velfærd i det byggede miljø

Udviklingen af det resiliente samfund kræver, at vi stiller spørgsmål til de tilgange og kommunale velfærdstilbud, vi tidligere har taget for givet.

Kong Gauers Gaard i den lille by Gauerslund uden for Vejle bryder med traditionel tænkning og er et nyt bud på fremtidens løsninger i den nære velfærd. Som det første af sin slags i



Sund Vejle Fjord Livet i Vejle Fjord er under pres. Derfor har Vejle Kommune siden 2020 samarbejdet med Syddansk Universitet og med aktivering af frivillige organisationer om at bringe livet tilbage til fjorden i et af de største marine naturgenopretningsprojekter herhjemme. Indsatserne rummer udplantning af over 100.000 skud ålegræs i Vejle Fjord, otte hektar stenrev og nye muslingebanker.

Danmark, er Kong Gauers Gaard en minilandsby, hvor plejehjem og daginstitution bor dør om dør. Dermed bliver generationerne en del af hinandens hverdag. I byggeriet findes et stort fælles aktivitetscenter, sygeplejeklinikker og to udekørende hjemmeplejedistrikter. Der er faciliteter som sprog- og læserum, beautysalon, bodega, café, motorikrum, sanserum, fiskesø, sansehaver, amfiteater og mulighed for dyrehold.

De resiliente løsninger udspringer af et perspektivskifte, der både skal kunne mærkes i de store prestigeprojekter og i de små forandringer. Som i daginstitutionen i Ny Rosborg, hvor hegnet, der omkranser den nye børnehaven, formes som et poetisk naturhegn, der med bløde buer i forskellige naturmaterialer og med indbyggede siddenicher og aktiviteter indrammer institutionen.

Her er den resiliente ledelse i den fysiske planlægning udmøntet med afsæt i en faglig pædagogisk tilgang og et forældresamarbejde, hvor mennesket er tænkt før murstenen.

Civilsamfundet på banen

Forudsætningen for at lykkes er, at vi udvikler den demokratiske dialog med vores borgere. Det skal vi turde i en tid, hvor stigende forventninger til velfærden accelererer det, flere eksperter kalder et 'stigende forventningsgab' i den offentlige service.

Med afsæt i byrådets vision 'Vejle med Vilje', stiller vi i dag nye spørgsmål til roller og rammer, dialog og medansvar på tværs af borgere og civilsamfund.



100-meter-middag 100-meter-middag gennem Vejle Gågade er blot en af få dialogformer mellem politikere, borgere og organisationer under tidligere års udgave af Vejle Folkemøde.

Det handler om at få civilsamfundet på banen, men også om at give civilsamfundet en bane at spille på.

På Nørremarken i Vejle tester vi derfor lokal-samfundets kapacitet og ressourcer til selv at bidrage. Det gør vi i et bykvarter omfattet af en udviklingsplan som følger af statslig lovgivning om parallelsamfund.

Vi vil udfordre os selv til at finde de gode løsninger i spændet mellem top down, krav, måltal, de lokale behov og den borgerdrevne byudvikling. Til eksempel faciliterer Vejle Kommune i dag rammerne om Delehuset NC10 – et tidligere butik-center nu borgerhus for frivillige, foreninger og lokale aktiviteter. Her er det borgerne, der byder velkommen i et hus, hvor vi 'afprøver' rammerne for lokalsamfundets engagement, medansvar og vilje til medejerskab.

For hvad sker der, hvis kommunen stiller rammerne til rådighed, træder et skridt tilbage og lader borgerne skabe indholdet? Hvor langt kan vi egentligt bede civilsamfundet bidrage til at skabe lokal værdi, services, ja ... lokal velfærd?

Resiliens 2.0?

I takt med, at vores erfaringer bliver flere er behovet for resiliente løsninger i den kommunale byplanlægning kun blevet større. Men fremtiden rummer store muligheder og løsninger. Med afsæt i resiliens om vision for byernes strategiske udvikling glæder vi os til at byde velkommen til Byplanmødet 2025 med Vejle som ramme om



Delehuset NC10 Som del af Udviklingsplanen for Finlandsparken i bydelen Nørremarken har Vejle Kommune gennemrenoveret og genopfundet et nedslidt butikcenter. I dag rummer centeret mindre butikker, fælleslokaler og kommunale aktiviteter med fokus på at dele faciliteter og ansvar i udvikling og drift af centeret. Delehuset NC10 er indrettet fortrinsvist med overskudsmøbler og interiør, som kommunale institutioner havde på lager, og ting fra genbrug. Udgangspunktet er, at faciliteter og lokaler så vidt muligt deles på tværs af offentlige institutioner og foreninger. Det skaber nye relationer og samarbejder mellem kommune, borgere og frivillige organisationer.

”
Resiliens er kapaciteten af enkeltpersoner, samfund, institutioner, virksomheder og systemer til at overleve, tilpasse og vokse uanset, hvilke former for kroniske stressfaktorer og akutte chok, de oplever.

100 Resilient Cities

debatten og nye spørgsmål. For hvordan planlægger vi med forandringen som præmis, så samfund, byer og landskaber kan modstå kriser og fortsat udvikle sig? Kan vi ved at nære og udvikle det kollektive ansvar og ejerskab til vores omgivelser og til fællesskabet ruste samfundet til at håndtere kriser?

Vi glæder os til at byde alle velkommen til byplanmødet 2025. Velkommen til Vejle.

RESILIENT PLAN LÆGNING

At sætte retning i en
foranderlig verden

BYPLANMØDET 2025

Sæt kryds i kalenderen

2.-3. oktober

Klimakrisen rykker tættere på, økonomien er uforudsigelig, og geopolitisk usikkerhed skaber nye vilkår for, hvordan vi udvikler vores byer og landområder. Hvordan planlægger vi med forandringer som præmis, så både samfund, byer og landskaber kan tilpasse sig. Hvordan vender vi udfordringer til muligheder?

På Byplanmødet 2025 vil vi undersøge, hvordan vi i planlægningen kan handle strategisk, fremadskuende og i fællesskab – hvordan vi sætter retning i en stadig mere og mere foranderlig verden. Med Vejle som vært deler vi erfaringer og udfordrer eksisterende tankemønstre og vaner.

Tilmelding åbner den 14. maj



PILOTPROJEKTER I DET ÅBNE LAND

Vejen mod bæredygtig planlægning og grøn omstilling

I Danmark står det åbne land overfor en historisk omlægning, hvor klima-, natur- og landbrugspolitik skal spille sammen for at sikre, at vi når vores nationale mål om 70% CO₂-reduktion i 2030. Og så er der vores forpligtigelser i EU-regi til øgede naturarealer. På årets **Åben Land konference** præsenterer Plan22+ resultaterne fra de seks pilotprojekter, der omhandler det åbne lands planlægning gennem to centrale tematikker.



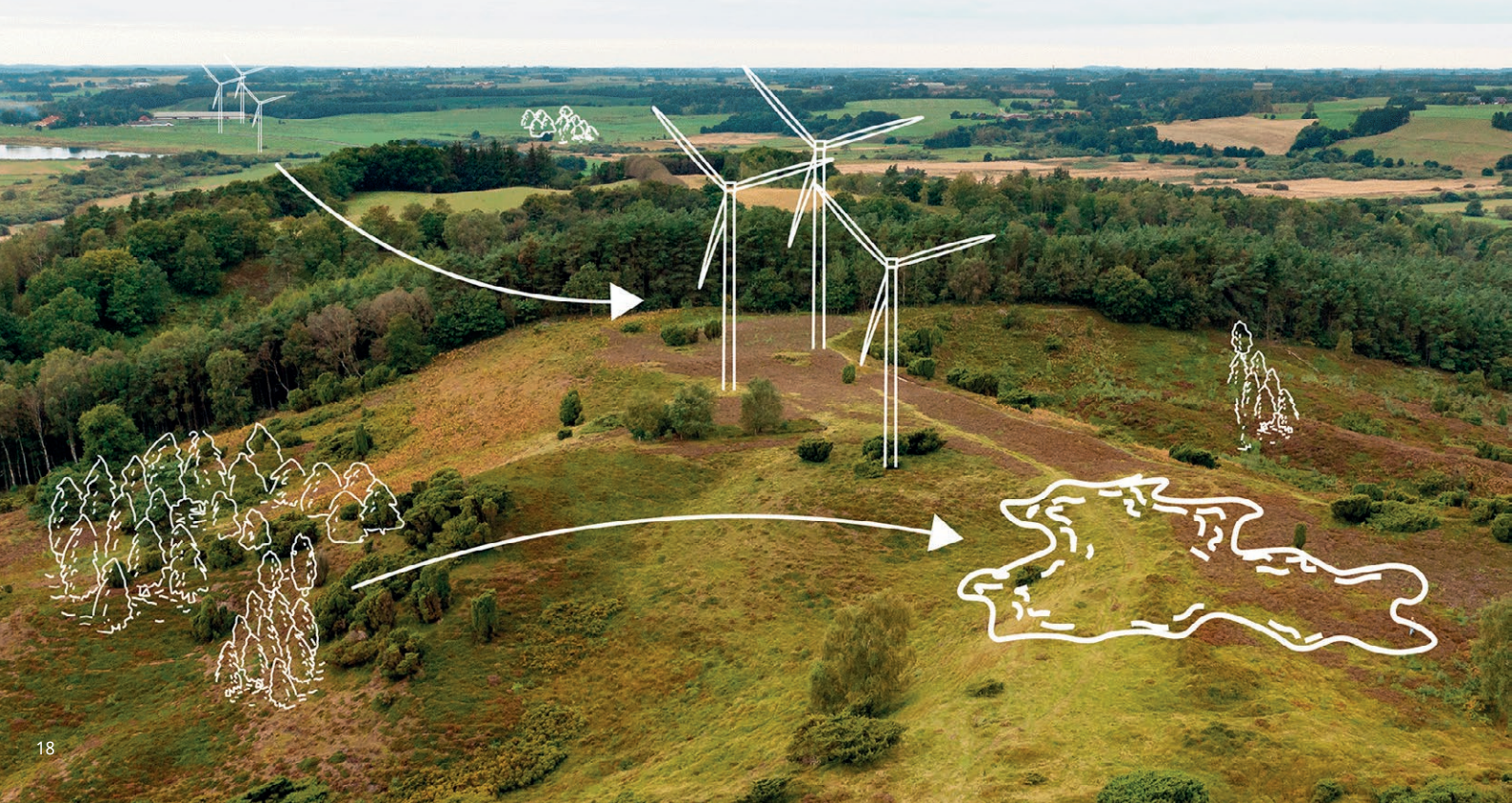
Af projektleder
Rasmus Blindum,
Plan22+

Plan 22+ har gennemført seks pilotprojekter, der demonstrerer, hvordan strategisk planlægning kan understøtte den grønne omstilling samtidig med at lokale interesser og udvikling inddrages. Projekterne afprøver nye tilgange til jordfordeling, energianlæg og samarbejde mellem aktører – erfaringer, som kan inspirere fremtidens planlægning i det åbne land.

Inddragelse, organisering og helhedsplanlægning i det åbne land

I flere af pilotprojekterne har der været fokus på at udvikle nye samarbejder og organiseringer for

at sikre inddragelse af lodsejere, interesseorganisationer og andre aktører. Landbrugsklimaråd, landskabsråd og lignende fora er blevet oprettet for at understøtte dialogen, suppleret med bl.a. borgermøder og workshops. På tværs af pilotprojekterne deler pilotkommunerne deres erfaringer med at etablere nye og innovative samarbejdsfora, opbygge viden og engagere lokalsamfundet. De udveksler både succeser, udfordringer og gode råd om alt fra borgerinddragelse til praktiske formater som gummistøvlemøder og markvandring. I pilotprojekterne er der også arbejdet med helhedsplanlægning af det åbne land, hvor kommunerne



har arbejdet på tværs af kommunegrænser for at tænke natur, grundvandsbeskyttelse, vådområder og VE-planlægning sammen i større helheder. De seks pilotprojekter er dermed gået et skridt videre end den traditionelle tilgang til planlægningen af det åbne land.

Herunder en kort opsummering af de seks pilotprojekter.

1 Lav bund og høje ambitioner i Brønderslev Kommune

Brønderslev Kommune har sat sig som mål at reducere CO₂-udledningen med 70% inden 2030. Dette pilotprojekt fokuserer på effektiv omlægning af lavbundsgrunde, der udgør 37% af kommunens CO₂-udledning. Ved at inddrage landbrugsorganisationer og lodsejere gennem workshops, foredrag og markvandring blev der indsamlet viden om ændrede anvendelser og omlægningsmetoder som kan bruges som grundlag for en model for udtagning.

2 Strategisk jordfordeling på Mors

Morsø Kommune har udviklet en strategi for multifunktionel jordfordeling som grundlag for at finde plads til vedvarende energi, lavbundsgrunde og skovrejsning. Et landbrugsklimaråd bestående af lodsejere, politikere og forskere udformede en vision og opbyggede fælles viden om multifunktionel jordfordeling med henblik på et GIS-baseret værktøj, der viser potentialerne for jordfordeling og reduktion af CO₂-udledningen.

3 Samarbejdsdrevet planlægning i Nørreådal

I Nørreådal har Viborg, Randers og Favrskov Kommuner udviklet en strategi for ådalens grønne

omstilling. Et landskabsråd med aktører fra både natur, biodiversitet og lokal udvikling bidrager til en helhedsorienteret planlægning, der tilgodeser både klimamål og naboernes ønsker. I projektet er der gennemført landskabsanalyser og udarbejdet en lokal landskabsstrategi som en slags mellemformsplan for det åbne land.

4 Klimaprojekter som driver for forbedring af landskabet i Assens og Odense

Assens og Odense Kommuner har integreret klimaprojekter som VE-anlæg og skovrejsning i landskabsplanlægningen. Med udgangspunkt i analyser af landskabets robusthed har kommunerne udviklet en fælles strategisk helhedsplan, der afvejer hensyn til natur, landskab og energianlæg.

5 VE som dynamo for klimatilpasning og lokal udvikling i Haderslev Kommune

Haderslev Kommune har undersøgt, hvordan store vedvarende energianlæg kan planlægges på en måde, der både understøtter klimamål og lokal udvikling. Projektet arbejdede med fire konkrete VE-projekter som cases og udviklede strategier for politisk og lokal inddragelse.

6 God energi i Frederikssund

Frederikssund Kommune har haft fokus på balancen mellem nye energianlæg og hensyn til landskab og naboer. Projektet undersøgte muligheden for midlertidig brug af områder til solceller og udvikler planværktøjer, der integrerer energiproduktion med lokal udvikling. Med principper for energilandskaber og screeningsværktøjer ønskede projektet at skabe en model for planlægning af solcelleanlæg i fremtidens energilandskaber.

ÅBEN LAND 2025 PLANLÆGNINGENS ROLLE I DEN GRØNNE TREPART

Konference 7.-8. maj 2025 på Kobæk Strand, Skælskør

ÅBEN LAND 2025 er en unik mulighed for at få indsigt i den strategiske planlægning, der fremmer den grønne omstilling og inspirerer til fremtidens bæredygtige udvikling i det åbne land.

- Hvordan kan planlægning af det åbne land være et centralt element i den grønne omstilling?
- Hvilken rolle spiller planlægning i at afveje interesser og sikre demokratisk inddragelse?

Dette vil være nogle af de centrale emner på ÅBEN LAND 2025, hvor deltagerne blandt andet vil blive præsenteret for seks pilotprojekter fra Plan22+. Med faglige udflugter og et superaktuelt program.

ÅBEN LAND KONFERENCEN arrangeres af Plan22+ og Dansk Byplanlaboratorium i samarbejde med Landinspektørforeningen, Danske Landskabsarkitekter og Institut for Geovidenskab og Naturforvaltning på Københavns Universitet.

Læs mere og find tilmelding her





Kunstig intelligens: En gamechanger for byplanlæggere

Kunstig intelligens (AI) vil i stigende grad vil blive en integreret del af byplanlægningens praksis. Spørgsmålet er ikke længere, om AI vil spille en rolle, men hvordan vi bedst udnytter dens potentiale og håndterer de risici, der følger med. Det var en af erkendelserne, da Aalborg Universitet i København dannede rammen om konferencen '**Kunstig intelligens og byplanlægning – byforskning uden grænser**'. Her samledes forskere og praktikere for at undersøge, hvordan kunstig intelligens kan forme fremtidens byer og byplanlægning.



Af projektleder **Mads Møller Angelsø**, Dansk Byplanlaboratorium

AI's mangfoldighed: Fra data-analyse til kreativt design
Konferencen viste, at AI ikke blot er én teknologi, men en kompleks samling af metoder og anvendelser. Og dagens oplægsholdere gav konkrete eksempler på, hvordan AI anvendes i byplanlægning – fra dataanalyse og tekstbehandling til kreative designprocesser.

Et eksempel på AI's anvendelse i planlægningen findes i Aarhus Kommune, hvor AI bruges til at analysere byens træer og deres evne til at optage CO₂ og

håndtere regnvand. Ved hjælp af digitale 3D-modeller og AI kan kommunen identificere træernes arter samt størrelse på kronerne og stammerne. Denne nye viden giver kommunen en dybere forståelse af byens grønne ressourcer, som tidligere var vanskelige at kortlægge.

I et andet projekt, Planning for People, Place, and Planet, anvendes generativ AI til at visualisere fremtidige byudviklingsscenarier, hvilket engagerer borgerne i at deltage i beslutningsprocessen. AI-drevne workshops hjælper borgerne med at

identificere de vigtigste værdier for deres lokalsamfund og åbner op for nye perspektiver på udviklingen af Nordhavn.

I Sønderborg Kommune er AI blevet integreret i driften og vedligeholdelsen af veje og stier. Her anvendes billeder taget fra bilens forrude sammen med AI og en dataplatform til at prioritere vedligeholdelse af veje og stier. Denne teknologi giver vejmyndighederne et effektivt værktøj til at koordinere vedligeholdelsen på både kort og lang sigt.

AI's indflydelse på beslutningstagning: Risiko eller mulighed?

Flere oplægsholdere fremhævede AI's potentiale til at forbedre beslutningsprocesser i byplanlægning. Ved at analysere store mængder data kan AI afsløre mønstre og tendenser, som tidligere var usynlige, og dermed danne grundlag for bedre beslutninger. Digitale tvillinger, som er digitale kopier af fysiske objekter eller systemer, spiller en vigtig rolle her. Ved at simulere virkelige forhold i en digital verden kan byplanlæggere visualisere konsekvenserne af beslutninger og forudse fremtidige udviklinger, hvilket giver et stærkere grundlag for at vurdere, hvad der er bedst for byen på lang sigt.

AI kan også hjælpe beslutningstagere med at træffe informerede valg ved at samle og analysere store datamængder, hvilket skaber et solidt beslutningsgrundlag og kan reducere risici. I Roskilde Kommune anvendes AI for eksempel til at udarbejde referater af høringssvar indenfor by-, teknik- og miljøområderne. AI samler og strukturerer høringssvarene, hvilket letter sagsbehandlingen og tager højde for prædefinerede kriterier i hver høringsrunde.

Et andet eksempel er idékonkurrencen om Refshaleøen, her har Henning Larsen og Rambøll benyttet AI til at analysere store mængder data fra sociale medier og andre kilder. Gennem AI-baserede værktøjer har de udarbejdet en række designparametre for Refshaleøens udvikling, der understøtter en lokal forankret udvikling, hvilket blev visualiseret ved hjælp af generativ AI: Altså en kunstig intelligens, der har omsat de skrevne anbefalinger til billeder med inputs fra arkitekterne.

Nye inddragelsesprocesser eller ugenomsigtige processer?

Selvom AI har et stort potentiale, rejser teknologien også etiske og demokratiske spørgsmål: Kan den gøre beslutningsprocesserne mere gennemsigtige og inkluderende, eller risikerer vi at forstærke eksisterende uligheder? Flere oplægsholdere understregede, at AI kan styrke borgerinddragelsen, men kun hvis teknologien bruges kritisk og bevidst.

En kritik af den "smarte by" er, at den kan ende med at være præget af en topstyret tilgang, hvor automatisering og dataanvendelse overskygger borgernes behov og ønsker. Konferencen viste dog, at AI kan effektivisere beslutningsprocesser,



Konferencen efterlod ingen tvivl om, at AI vil spille en central rolle i fremtidens byudvikling. Spørgsmålet er, hvordan vi som samfund vælger at forme og anvende teknologien, så den understøtter bæredygtige, inkluderende og menneskevenlige byer.

men der er også advarsler om, at teknologien kan udvikle sig til en "black box" – en proces, hvor det er vanskeligt at forstå, hvordan data bliver omdannet til beslutninger, da dataforbejdningen er kompleks og uigennemsigtig.

En anden af de vigtige diskussioner på konferencen handlede om, hvorvidt AI skal ses som et værktøj til at automatisere tidskrævende opgaver og dermed frigøre ressourcer, eller om teknologien kan ende med at hæmme kreativiteten ved at presse os til at arbejde hurtigere.

AI som værktøj, ikke erstatning

Flere oplægsholdere understregede, at AI bør betragtes som et værktøj, der understøtter den menneskelige dømmekraft i byplanlægning, ikke som en erstatning. For at maksimere teknologiens potentiale kræves en afbalanceret og reflekteret tilgang, hvor byplanlæggere aktivt deltager i udviklingen af AI-løsningerne i stedet for at være passive brugere.

Konferencen efterlod ingen tvivl om, at AI vil spille en central rolle i fremtidens byudvikling. Spørgsmålet er, hvordan vi som samfund vælger at forme og anvende teknologien, så den understøtter bæredygtige, inkluderende og menneskevenlige byer. Med en kritisk og bevidst tilgang kan AI blive en værdifuld medspiller i fremtidens byplanlægning – en udvikling, der også kræver nye kompetencer, som flere kommuner og uddannelser allerede er begyndt at fokusere på.

Konferencen blev afholdt i samarbejde med Center for Strategisk Byforskning og Dansk Byplanlaboratorium. Center for Strategisk Byforskning er et tværfagligt forskningscenter, der siden 2004 har fokuseret på byens udfordringer og muligheder. Centret består af forskere fra flere danske universiteter og skaber viden gennem forskning, konferencer og workshops, samtidig med at det samarbejder med praktikere og myndigheder for at forbedre byudviklingens beslutningsgrundlag.

Der er brug for et PARADIGME- SKIFTE indenfor strategisk planlægning

Vi oplever, at der ofte er alt for langt fra det, der står i planer og visioner for en bæredygtig fremtid og de udbygningsplaner, der rent faktisk vedtages. Hvorfor er det sådan – og hvordan bliver vi bedre til at revidere de langsigtede planer?



Af **Gustavo Ribeiro**, arkitekt MAA, ph.d. og lektor, **Holger Bisgaard**, arkitekt MAA og ekstern lektor, og **Ellen Højgaard Jensen**, kulturgeograf og ekstern lektor, Det Kongelige Akademi

I Byplan Nyt nr. 2 fra 2024 er der en spændende artikel om strategisk byledelse af Henrik Toft, der er følgeforsker for DACs kurser om Strategisk Byledelse. De kurser har været en stor inspiration for mange generationer af kommunale direktører og har sat sit tydelige aftryk på, hvordan vi taler om planlægning, og hvordan landet ser ud. Det har været rigtig godt at få et fælles sprog. Et vigtigt mål i arbejdet med strategisk planlægning for planlæggere og rådgivere, der skal oversætte det strategiske sprog til praksis.

Måske står vi i et paradigmeskifte, hvor vores måde at tilgå strategisk planlægning på skal revideres, så den bliver mere adaptiv og lærende og mindre målstyret.

Henrik Toft peger på et dilemma, der handler om den strategiorienterede ledelse contra den sektorspecifikke faglige kompetence, stolthed og autonomi.

Vi vil gerne supplere med et andet dilemma, nemlig afstanden mellem visioner om bæredygtighed og visioner om vækst, der af og til – om ikke ofte – peger i forskellige retninger. Vores pointe er, at det er af afgørende betydning at have et begrebsapparat til at tale om og forstå, hvordan de udspiller sig i den daglige planlægning. Vi vil gerne understrege, at de begreber, der anvendes, er gode til at skabe

konsensus og fælles forståelse mellem aktører, men i den daglige planlægningspraksis skal de naturligvis oversættes til konkret handling. Her opstår der ofte dilemmaer mellem visioner om vækst og visioner om bæredygtig udvikling.

Resiliens og adaptiv planlægning

Dette nummer af Byplan Nyt handler om resiliens og adaptiv planlægning, hvilket er evnen til at tilpasse sig nye forhold. Det kan vi nok godt, men med den hastighed, som forandringerne udviser i disse år, så har vi svært ved at følge med – og der er uden tvivl en del af den planlægning, der udføres nu, som vil vise sig at være uhensigtsmæssig om bare 10 år. Vi vil derfor advokere for, at det ikke kun er vigtigt at kunne sætte en retning, men at det er mindst lige så vigtigt at kunne stoppe op og ændre kurs.

Eksempler på dilemmaer og stiafhængighed	
Strategisk fokus	Virkelighed
Klimatilpasning	Fortsat nye boligprojekter i vandkanten – blandt andet store havneprojekter
Byfortætning	Øget byspredning og medfølgende CO ₂ -forbrug



”
 Det er afgørende,
 at der på længere sigt
 stræbes mod en tættere
 sammenhæng mellem diskurs
 (politik) og handling (byudvikling
 og byomdannelse), med andre
 ord mellem det man siger,
 og det man gør.

De danske byer
 spreder sig over
 større og større
 arealer.

FOTO: ISTOCK/
 CHRISTIANTDK

Afstanden mellem det strategiske fokus og virkeligheden

Vi må forstå den strategiske planlægning som både en diskursiv og en rumlig praksis og være opmærksomme på den afstand, der kan opstå mellem politiske visioner og planlægningspraksis.

Strategisk byledelse er et virkelig vigtigt instrument, og kommuneplanen kan være med til at udstikke nye retninger for lokalplaner og anden planpraksis. Vi bliver ofte spurgt, hvad den enkelte planlægger kan stille op med mod de store kræfter, der er på spil. Vi er af den overbevisning, at planlæggerne skal gøre opmærksom på, hvis der i en kommune er ved at opstå en brug af tomme begreber. Det er afgørende, at der på længere sigt stræbes mod en tættere sammenhæng mellem diskurs (politik) og handling (byudvikling og byomdannelse), med andre ord mellem det man siger, og det man gør. Når det er tilfældet, så styrker borgernes ejerskab og det politiske arbejde ved at skabe troværdighed på længere sigt.

Det betyder, at kommunerne skal klædes på til at håndtere de vanskelige dilemmaer. Klimakrisen er alvorlig og vores natursyn skal omtænkes. Det kræver at vækstbegrebet retænkes. Derfor er det af største vigtighed, at klimaet og den grønne omstilling ikke bliver set som en sektor.

Det er ikke en specialistopgave at omstille os til nye tankegange. Det er en fælles opgave, der går hele vejen fra ledelsestoppen til de udførende planlæggere og driftsfolk. Det er netop her, at det strategiske kommer ind, og i denne sammenhæng må klimaet og den grønne omstilling ikke underlægge sig det, som ellers er den strategiske planlægnings normale hovedmål: den økonomiske vækst.

Adaptiv planlægning og resiliens handler om at etablere en fælles vision en fælles retning, men også om samarbejde og feed-back-mekanismer, der kan justere og måske helt ændre retningen undervejs. Og det er netop det, der er så svært. Den strategiske byledelse giver et godt udgangspunkt, men målet flytter sig løbende, og planlæggerne befinder sig i et hårdt krydspres. Det er vilkårene, men hvis vi insisterer på samtalen om netop dilemmaerne, så bliver det lettere for os alle.

Kommunalt netværk skal løfte kvaliteten i planlægningen af vedvarende energianlæg

Plan22+ har igangsat et netværk, hvor kommunerne bliver præsenteret for ny viden og kan erfaringsudveksle, så de i fællesskab kan finde nye redskaber og metoder i planlægningen af vedvarende energianlæg. Denne artikel giver et indblik i netværket og noget af den viden og de problemstillinger, som landets VE-planlæggere arbejder med.



Af **Hannah Lund**, student, Byplanlaboratoriet og Plan22+ og landskabsarkitekturstuderende, KU.

O vergangen til vedvarende energi (VE) er afgørende for den grønne omstilling. Hvordan sikrer vi, at fremtidens VE-projekter er af god kvalitet; at de placeres fornuftigt i landskabet, at de nye løsninger skaber merværdi og synergieffekt mellem biodiversitet, arealanvendelse og lokalsamfund, og at der samtidig er opbakning til projekterne fra de mennesker, der skal bo side om side med dem? Kommunerne spiller her en nøglerolle, da det er dem, som varetager den fysiske planlægning, der skal fremme VE-projekter – og som samtidig skal sikre, at planlægningen spiller sammen med både lokale og nationale hensyn og interesser.

VE med merværdi

For kommunerne rummer arbejdet med VE-projekter en kompleks blanding af praktiske og strategiske udfordringer. Det handler om at finde løsninger, der både fremmer den grønne omstilling og samtidig tager højde for lokale behov og hensyn.

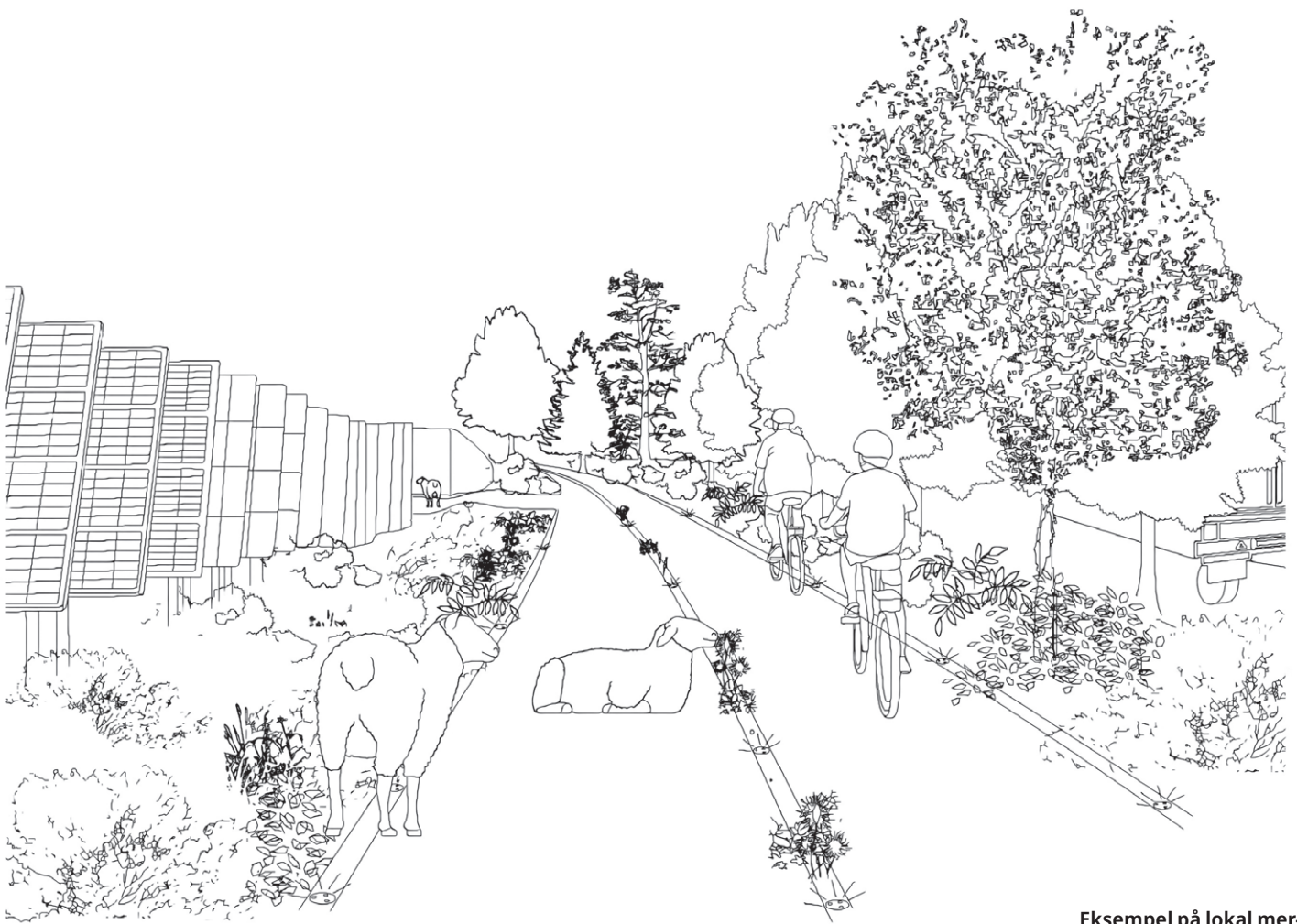
En onsdag i februar mødtes Plan22+ netværket på Vordingborg Rådhus for at blive klogere på, hvordan den statslige puljeform 'grøn pulje' kan skabe merværdi i VE-projekter. Når nye vindmøller, biogas-, PtX- og solcelleanlæg opføres, skal det også gavne lokalsamfundet. 'Grøn pulje' skal være med til at sikre, at en del af VE-opstillers midler bruges til lokale initiativer. Midlerne i puljen administreres af kommunen og kan søges af lokale foreninger, selvejende institutioner og borgere til projekter, der styrker lokalområdets attraktionsværdi, fællesskaber eller andre almennyttige formål. Det er typisk mindre lokalsamfund i landzonerne, der får energiparkerne som nabo, og det kan derfor give mening at afsætte midler til lokale initiativer, der kan opveje de visuelle og auditive konsekvenser, som energiparkerne kan medføre.

Som et eksempel til inspiration blev Vordingborg Kommune fremhævet i netværket. Med rådgivning fra Urland har kommunen fundet gode eksempler på, hvordan man kan skabe lokal merværdi i energiprojekter i form af forbedret mobilitet i landdistrikterne, f.eks. ved at fremme sikker trafik og adgang til naturen. Støtte til lokale services som dagligvarebutikker og sportshaller har også været et tema i kommunens arbejde med merværdi. Samtidig har kommunen fokuseret på at synliggøre den positive effekt af den grønne omstilling i lokalsamfundet.

Grøn puljeordningen i praksis

Men hvordan får man som kommune 'Grøn puljeordningen' til at fungere godt i praksis? Flere planlæggere i VE-netværket peger på vigtige spørgsmål i forbindelse med lokal inddragelse i VE-projekter – især hvordan den sikres tidligt i processen, allerede inden energiprojekterne ligger på tegnebrættet. En central udfordring er den tidsmæssige forskydning mellem etableringen af energiparkerne og udbetalingen af midler fra 'grøn pulje' til lokale initiativer. Hvis pengene først når lokalsamfundet efter, at energiprojektet er færdigt og tilsluttet elnettet, kan det skabe usikkerhed: Har de lokale overhovedet reel indflydelse? Den usikkerhed kan skabe lokal modstand – også selvom langt de fleste faktisk er positive over for den grønne omstilling.

Derudover kan ændringer i puljens størrelse påvirke bygherrens økonomiske ramme, idét flere af midlerne kanaliseres over i puljen. Det påvirker de lokales forhandlingsposition overfor bygherren, da pengene nu skal tildeles via puljen, og dermed også have opbakning fra kommunens politikere. Puljen kan derfor have betydning for fleksibiliteten i forhold til at tilpasse projekterne til det konkrete lokalsamfunds ønsker. Omvendt sikrer puljeordningen, at midlerne reelt går til initiativer, der skaber merværdi,



og på den måde gavner borgerne bredt i kommunen. For at sikre lokal opbakning til fremtidens VE-projekter i det åbne land er det essentielt at finde løsninger på disse processuelle udfordringer. Og det kan VE-netværket være med til.

Et tværkommunalt vidensfællesskab

Netop balancegangen mellem planlægning, inddragelse og økonomiske rammer er et centralt tema i netværket. VE-planlægger i Ringsted Kommune Esther Penthien understreger, at mange kommuner står alene med disse udfordringer og efterlyser klarere retningslinjer for, hvordan VE-projekter bedst integreres i lokalsamfundene.



I stedet for at alle skal opfinde den dybe tallerken hver for sig, er det mega-godt at kunne sparre med andre, der er kommet længere – og finde ud af, at vi faktisk sidder med de samme udfordringer.

Gennem netværket har kommunerne fået mulighed for at dele erfaringer og hente inspiration til, hvordan ordninger som 'grøn pulje' kan bruges strategisk til at skabe merværdi – også i form af lokal opbakning.

Esther Penthien forklarer videre, at dialogen i netværket ofte fortsætter efter møderne, hvor deltagerne rækker ud til hinanden for at få hjælp

til specifikke udfordringer. Dette vidensfællesskab bidrager til en mere effektiv og gennemsigtig planlægningsproces, hvor kommunerne ikke behøver at starte fra scratch hver gang – en proces, der kan være afgørende for, at VE-projekterne ikke blot bliver til nødvendige energianlæg, men også aktive bidragsydere til lokalsamfundenes udvikling.

Vidensdeling til andre kommuner og aktører

VE-netværket strækker sig gennem en toårig periode og undersøger en bred vifte af temaer, der alle har betydning for kommunernes planlægning for vedvarende energianlæg. Lokal inddragelse, landskabelige hensyn, økonomiske modeller og koblingen mellem tekniske og naturbaserede løsninger er blandt de emner, der danner grundlag for vidensdeling og diskussion. En central del af netværket er inspirationsoplæg fra både praksis og forskning, hvor den nyeste viden præsenteres af eksperter, myndigheder og kommunale planlæggere. Dette giver netværket indsigt i aktuelle tendenser, sammenhænge og spørgsmål, konkrete erfaringer og innovative løsninger, der kan styrke den strategiske og helhedsorienterede planlægning af VE-projekter.

For at omsætte denne viden til konkrete handlinger samler netværket løbende de vigtigste indsigter og anbefalinger i et fælles slutprodukt. Dette skal give kommuner og andre aktører et stærkere grundlag for at arbejde helhedsorienteret med VE-planlægning, hvor energiprojekter bidrager positivt til både lokalsamfund og landskaber.

Eksempel på lokal merværdi i energiprojekter i form af forbedret mobilitet i landdistrikterne ved at fremme sikker trafik og adgang til naturen.

ILLUSTRATION UDARBEJDET AF URLAND FOR VORDINGBORG KOMMUNE, APRIL 2023.

PLAN 22+

Plan22+ har flere tematiske netværk, hvor målet er at hjælpe kommunerne med at omsætte klimamålsætninger til konkret planlægning.

Ud over netværket for VE-planlægning fokuserer andre netværk på emner som kompakte, grønne byer, strategisk kommuneplanlægning i et klima- og bæredygtighedsperspektiv samt byplanlægning og klimavenlig mobilitet.

Netværkene samler kommunale planlæggere på tværs af landet og skaber et forum for videndeling, erfaringsudveksling og fælles udvikling af metoder og løsninger.

Læs mere om de forskellige netværk på plan22.dk

Fremtidens råstoflandskaber

Integration af natur, mennesker og planlægning

Der er stærke samfundsinteresser i, at arealanvendelsen i Danmark foregår helhedsorienteret og koordineret. Vi har brug for en fysisk plan og en proces for udviklingen af landskabet, der kan integrere både nationale målsætninger med regionale og kommunale strategier og ikke mindst inddrage interessenter som lodsejere og lokalmiljø i ét greb. En case for råstoflandskaber giver et bud på en løsning.

Af **Susanne Renée Grunkin**, landskabsarkitekt MDL, Senior Kreativ leder, Arkitema, og **Rikke Ulk**, antropolog, Senior Social Sustainability Specialist, COWI.

Hvordan skaber vi mere natur- og samfundsværdi i færdiggravede råstofområder? Dette spørgsmål har politikerne i Region Hovedstaden sat på dagsordenen – og med god grund. Med projektet "Råstofgrave – Efterliv" kom de nærmere et brugbart svar. Det gjaldt også i forhold til spørgsmålet om, hvordan regionen kan indgå i et tidligt samarbejde med kommune og lokalmiljø om efterbehandling af råstofgrave med det mål, at arealerne i højere grad end nu tilgodeser biodiversitet, rekreative interesser og samfundsinteresser.

Efterspørgslen efter råstoffer til byggeri og anlæg er stadig stigende. Men de områder, hvor der findes gode råstofforekomster, og hvor der samtidig er få eller ingen interessekonflikter, er ved at være udgravet. Det er på mange måder et dilemma i det åbne land. Fremover kan vi forvente, at udpegede graveområder i Region Hovedstaden ligger tættere på byer eller lokalsamfund end hidtil, og at der er risiko for flere interessekonflikter.

Stærke interesser i helhedsorienteret planlægning
Parallelt er der stærke og aktuelle samfundsinteresser i, at arealanvendelsen i Danmark foregår

mere helhedsorienteret og koordineret. I Danmark efterspørges mere og bedre natur, øget biodiversitet, CO₂-reduktion, skovrejsning, beskyttelse af drikkevandsinteresser og offentlig adgang til flere rekreative områder i landskabet.

Da råstofindvinding er en midlertidig anvendelse, er efterbehandlingen af råstofgrave efter endt indvinding interessant, fordi der her er potentiale for netop at planlægge mere helhedsorienteret og koordineret inden for de graveområder, som regionen har ansvar for at udpege.

Fordele ved adaptive visionsplaner

I et tværfagligt samarbejde, hvor både landskabsarkitekter, biologer, byplanarkitekter og antropologer indgår, viste processen frem til, at en adaptiv visionsplan giver mulighed for at flere forskellige mål og interesser kan blive integreret i ét greb. Arbejdet med casen ledte til følgende læringspunkter:

- Udarbejd adaptive visionsplaner for graveområder med en helhedsorienteret tilgang inklusive en inddragelsesproces i forlængelse af udpegningen af et graveområde, fordi det står og falder på lodsejernes lyst til at ændre deres jorde. Visions-



Ved udgravning dannes næringsfattige søer, og mulden samles i bunker.

planen bliver opdateret og dermed tilpasset nye behov i forbindelse med vedtagelsen af råstofplanen hvert 4. år. Her kan planen sikre den rette natur på rette sted og i bedre sammenhæng med omgivende landskab og natur.

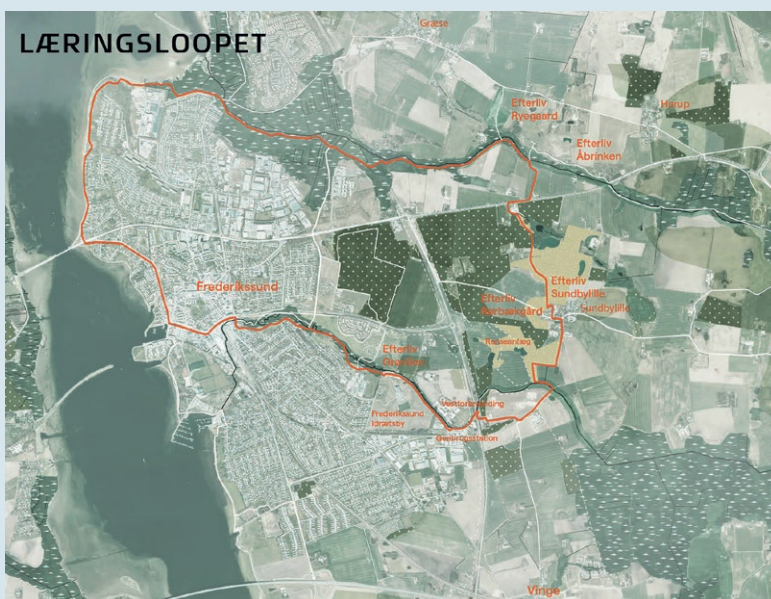
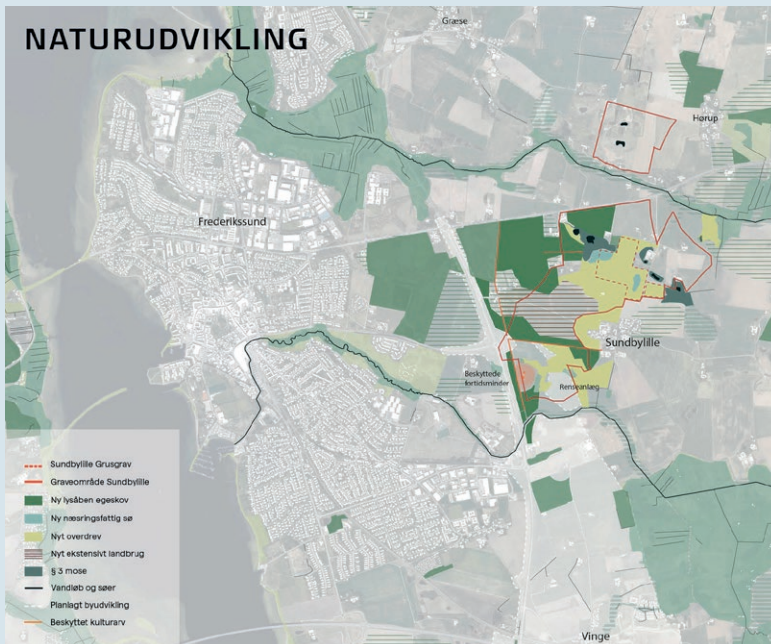
- Udnyt mulighederne for sekventiel arealanvendelse, f.eks. fra landbrugsarealer til råstofgrave og endelig til naturgenopretning med mulighed for øget biodiversitet og friluftsliv. Her kan visionsplanen vise vejen til den genskabte natur, undervejs som indvindingen skrider fremad og bliver afsluttet.

Styrket samarbejde mellem region og kommune, lodsejere og lokalmiljø

Et styrket samarbejde mellem regioner, kommune, lodsejere og lokalmiljø vil gøre regionen i stand til at håndtere den stigende kompleksitet, der er på råstofområdet. Det vil sikre flere samfundsmæssige fordele og styrke samarbejdet mellem region og kommune samt lokale og andre interessenter. En adaptiv visionsplan sikrer, at færdiggravede råstofområder udvikles i tråd med nutidens og fremtidens behov.

Vi skal selvfølgelig arbejde for at begrænse resourceforbruget indenfor byggeri og anlæg. Vi skal samtidig fokusere på, hvordan vi genskaber natur og biodiversitet i landskaber, hvor vi henter vores ressourcer.

Med den fornyede interesse for det åbne land og efterspørgslen efter helhedsorienteret og koordineret fysisk planlægning kan denne case med en skalerbar tilgang og proces måske endda være en inspiration til, hvordan vi i det hele taget skaber løsninger i det åbne land i de kommende år.



Case Frederikssund

I dette casestudie blev en ny helhedsorienteret tilgang til planlægningen afprøvet på et graveområde i et bynært landskab i Frederikssund Kommune. Casen har et primært fokus på genopretning af natur, biodiversitet og sammenhængende landskaber. Et sekundært fokus er på offentlig adgang til rekreative områder og friluftsliv.

Generelt er hovedparten af arealerne, der bliver udpeget til gravning af råstoffer, privatejede. Derfor er de berørte lodsejere helt afgørende interessenter. Offentlig adgang til rekreative områder beror på lodsejeres interesse for at åbne for offentligheden, der typisk ikke er stor, eller på kommunens eller fondes muligheder for at overtage arealerne.

Derudover har mange andre interessenter en afgørende betydning som naboer og lokalmiljø, hvis synspunkter og behov i dag risikerer at blive overset. Kommunen inddrages i dialogen om fastsættelsen af vilkår for efterbehandlingen, dvs. det 'efterliv' en ansøger fra start skal skitsere. Men her ligger en svaghed i, at synergier og potentialer mellem kommunens planer og nationale målsætninger ikke bliver tilstrækkeligt udnyttede. Og lodsejerne bør samles om og tilbydes hjælp og incitamenter til en fælles planlægning.

Samtænkning af kollektiv trafik og byplanlægning

En velovervejet og rettidig indpasning af den kollektive transport i byplanlægningen er et vigtigt element i bestræbelserne på at skabe mere bæredygtige bysamfund og øge attraktiviteten af både byområde og mobilitetstilbud. Vejregelgruppen for Kollektiv Trafik har i samarbejde med Urban Creators udarbejdet et dialogværktøj, der formidler principper, vejledninger og eksempler på, hvordan den kollektive trafik kan indtænkes på forskellige niveauer i den kommunale planlægning.

Af **Peter Andreas Rosbak Juhl**, Movia, **Petra Lovisa Schantz**, Vejdirektoratet, **Cecilie Kiilerich**, Urban Creators og **Simon Baadsgaard**, Urban Creators

En velintegreret kollektiv transport i byplanlægningen kan bidrage til at reducere både bilbrug og bilejerskab. Når færre mennesker ejer og bruger biler, mindskes behovet for arealer til veje og parkering. Det frigiver plads i byen, som kan bruges til andre formål såsom grønne områder, cykelstier eller pladser, der kan fremme bylivet. Det skaber også et større potentiale for flere passagerer i kollektiv transport, hvilket er særligt vigtigt nu. Flere passagerer betyder bedre økonomi for transportudbydere samt mulighed for at forbedre og udvide transporttilbuddene. Det er en positiv spiral, hvor bedre transportmuligheder tiltrækker flere brugere, hvilket ydermere gør det muligt at investere i bedre service. Men i planlægningen er der ofte mange behov, der skal balanceres, når pladsen skal prioriteres i byens rum, og der kan være en række problemstillinger knyttet til at indpasse den kollektive transport.

Inspireret af eksempler fra praksis

I mange tilfælde indtænkes den kollektive transport for sent i planlægningen, hvilket resulterer i løsninger, der hverken er optimale for brugeren eller byområdet. Det mindsker også potentialet for at opnå synergier i samtænkningen med de øvrige elementer i byudviklingen. I forbindelse med udarbejdelse af dialogværktøjet har forskellige aktører givet eksempler på, hvilke udfordringer de i dag oplever ift. at samtænke byplanlægning og kollektiv transport.

Et eksempel fra praksis er, at trafikplanlæggeren kommer ind sent i lokalplanprocessen og peger på, at der er behov for at føre en bus igennem et område. Men på dette tidspunkt er bygningernes placering og vejenes linjeføring allerede fastlagt, og det er ofte

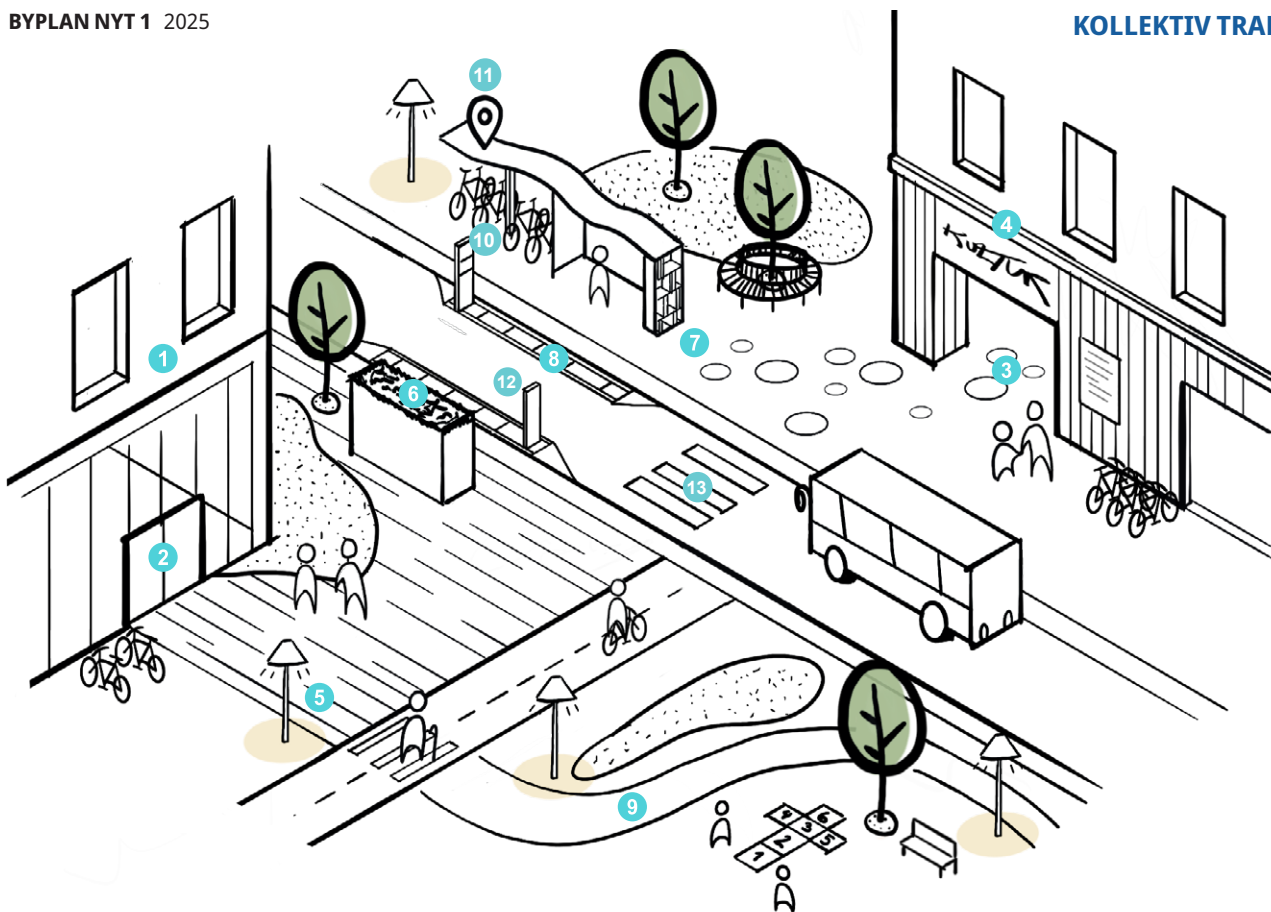
svært – nogle gange umuligt – at ændre dette. Her handler det om at indtænke arealbehov til den kollektive transport tidligere i planprocessen.

Et andet eksempel handler om, at faciliteter som læskærme og perroner ofte ses som "ekstraudstyr", der tilføjes sent i planlægningen. Men et godt stoppestedsmiljø kan blive et nyt mødested, hvis disse faciliteter integreres i byrummet eller landskabet på en hensigtsmæssig måde og med øje for områdets kvaliteter. Det handler om at tænke løsningerne i en helhed med fokus på, hvordan stoppestedsmiljøet og flowet af mennesker til den kollektive transport kan understøtte andre aspekter i byudviklingen såsom tryghed, klimasikring, natur, byfunktioner med mere.

Et dialogværktøj

For at skabe en bedre dialog mellem de mange parter, der er involveret i byudvikling, er der udviklet et dialogværktøj, som består af en dokumentationsrapport, der giver overblik over principper, opmærksomhedspunkter og eksempler fra ind- og udland. Dette kan bruges som vejledning og inspiration til en god og målrettet dialog mellem forskellige aktører i byplanlægningen og til at indtænke den kollektive transport på forskellige planniveauer. Som en mere lettilgængelig version findes også en kort pjece, der indeholder 10 udvalgte principper, der kan bruges som en hurtig introduktion til emnet.

Dialogværktøjet er tænkt som en central del af arbejdet på tværs af fagområder i de danske kommuner. Det kan bruges i samarbejdet mellem by- og trafikplanlæggere, men også i dialogen mellem fagpersoner indenfor andre områder f.eks. klimasikring, biodiversitet eller detailhandel etc. Målet er



at finde løsninger, hvor de fysiske rammer og den kollektive transport spiller bedst muligt sammen.

Bygherrer og developere har ofte stor interesse i bæredygtigheds certificeringer. Løsninger, der understøtter kollektiv transport, kan bidrage til at opnå højere pointgivning i certificeringsordninger som DGNB eller LEED.

Dette kan være nøglen til en konstruktiv dialog om, hvordan den kollektive transport kan indtænkes. Denne dialog sker på lokalplanniveauet ift. byområdecertificering, mens det på byggesagsniveau sker ift. bygningscertificering og her kan værktøjet også bringes i spil.

Værktøjet og principperne er designet til at kunne bruges i hele landet både i tætbefolkede byområder og i mindre lokalsamfund, og tager højde for forskellige geografiske og organisatoriske forhold. Med inspiration fra workshops og input fra fagfolk er der skabt temaer, som dækker de væsentligste berøringsflader mellem byudvikling og kollektiv transport. Det inkluderer alt fra prioritering af den kollektive transport i gader og byrum til planlægning af stoppesteder og knudepunkter, hvor byrummet og den kollektive transport kan tænkes sammen.

På tværs af alle planniveauer

Det er afgørende at tænke den kollektive transport ind i alle planniveauer. Derfor er dialogværktøjet struktureret efter de fire centrale planniveauer, Planstrategi, Kommuneplan, Lokalplan og Byggesag, så det er nemt at slå op i planprincipper for den aktuelle fase og bruge dialogspørgsmålene i processen. I planstrategi- og kommuneplanfasen lægges de



overordnede retningslinjer for den fysiske planlægning, samt i hvilken rækkefølge og med hvilket tempo byudviklingen skal ske. Her fastsættes også ønsker til, hvordan den kollektive transport skal udvikles, og hvilke målsætninger kommunen har til denne. Det er også i denne fase, at kommunen afdækker behovet for tværkommunale løsninger indenfor kollektiv transport. Et eksempel på et helt centralt dialogspørgsmål, når kommuneplanen skal udarbejdes, er, "Hvilke byudviklingsområder vil være nemmest at sikre attraktiv kollektiv trafikbetjening til, set ud fra bl.a. perspektiverne om driftsøkonomi eller forbindelser til centrale byfunktioner?"

I lokalplanfasen fastsættes de ofte lovgivningsbestemte specifikke retningslinjer for byudviklingen af et givent område, samt hvilke krav der er til bl.a. arealudlæg og de fysiske rammer for den kollektive transport. Endelig sker den konkrete fysiske udformning i byggesagsfasen. Et eksempel på et dialogspørgsmål i lokalplanfasen er, "Hvordan kan de bylivsskabende funktioner samtænkes med eventuelle knudepunkter i byudviklingsområdet?" og på byggesagsniveau "Er stiforbindelserne fra byggefeltet til den nærliggende kollektive transport indtænket ift. at sikre tryghed, trafiksikkerhed, belysning og tilgængelighed?"

De to dialogværktøjer er blevet fremsendt til flere af kommunerne, og kan i øvrigt hentes her:



10 principper til mere og bedre dialog



Principperne fungerer som en praktisk guide til dialogen og er hentet fra pjecen, der sammenfatter de væsentligste anbefalinger fra dokumentationsrapporten. Selvom teorierne bag principperne for nogen måske vil være "intet nyt under solen", er det alligevel fortsat sjældent, at de bliver fuldt udført i praksis. Netop derfor er de ti principper en vigtig påmindelse om, hvordan god planlægning kan skabe bedre sammenhæng mellem transport og by.

1 Udpeg og konkretiser det prioriterede kollektive net og knudepunkter

Mobilitetsknudepunkter, hvad enten det drejer sig om steder, hvor to buslinjer mødes, eller større terminaler med tog og bus, spiller en afgørende rolle for et sammenhængende mobilitetsstilbud. De danner rammen for nemme skift mellem transportformer og skal løbende udpeges og konkretiseres for at sikre tilstrækkelig plads til både transport og byudvikling. Samtænkes knudepunkterne med øvrige strategiske planer, f.eks. for detailhandel, offentlige funktioner, destinationer med videre, kan de bidrage til både mobilitet og byliv.

2 Fokusér byudviklingen tæt på det eksisterende prioriterede kollektive net

Det lovbestemte strategiske net (eller hovednet i nogle kommuner) sikrer hyppige forbindelser og dækker over strækninger med mange passagerer og strategisk betydning. Der sikres lavere samlede omkostninger, når der byudvikles tæt på eksisterende kollektiv infrastruktur. Samtidig bør man sikre, at den kollektive transport prioriteres tidligt i byudviklingsprocessen. Den kollektive transport vil dermed allerede fra starten være en central del af mobilitetsstilbudet.

3 Reservér tilstrækkeligt areal til den kollektive transport

Attraktiv kollektiv transport kræver areal til busbaner, knudepunkter og stoppestedsmiljøer med bl.a. læforhold

og cykelparkering. Ved at reservere og indtænke disse arealer tidligt i planlægningen skabes der bedre løsninger, der understøtter både den kollektive transports effektivitet og byrummets udformning.

4 Brug p-normer til at øge bylivskvaliteten og brugen af den kollektive transport

Parkering spiller en stor rolle i byudvikling, og p-normer kan være et effektivt værktøj til at reducere behovet for parkeringsarealer. Lavere p-normer i områder med attraktiv kollektiv transport kan ikke blot fremme brugen af bæredygtige transportformer, men også frigive plads til bylivsfremmende aktiviteter.

5 Vurdér om den kollektive transport skal ledes ind gennem byudviklingsområdet

Hvorvidt bus- eller letbanelinjen skal føres ind igennem et byudviklingsområde eller ej kræver nøje afvejning og afhænger af flere parametre. At føre transporten tættere på passagererne kan være en fordel, men det skal afbalanceres med risikoen for øgede rejsetider for gennemkørende passagerer. Afvejningen bør tages så tidligt som muligt i byudviklingsprocessen med udgangspunkt i områdets behov, potentialer og analyser af bl.a. rejsetid, antal brugere, nærhed til boliger, erhverv, detailhandel samt merværdi for området i form af byliv, tryghed, synlighed, aktivitet, investeringslyst med videre.

6 Samtænk byliv med forbindelserne til og fra den kollektive transport

Passagerer skaber liv omkring stoppesteder og knudepunkter. For at udnytte dette potentiale bør byområder planlægges med attraktive og trygge forhold for gående og cyklister. Dette bør indtænkes som en central del af planlægningen af vej- og stinet, så gående og cyklister let kan bevæge sig til og fra den kollektive transport. Samtidig bør man tænke på adgang til nærliggende områder og muligheder for, at stoppestederne kan blive lokale samlingssteder.

7 Koncentrér bylivs-skabende funktioner ved stoppesteder

For at skabe mødesteder og liv i byen bør der være fokus på at placere offentlige funktioner som kulturhus, bibliotek eller legeplads ved stoppesteder eller knudepunkter. Det øgede flow af mennesker ved stoppestedet eller knudepunktet kan også skabe grundlag for kommerciel aktivitet og bidrage til et levende bymiljø.

8 Reservér tilstrækkeligt areal ved stoppesteder til passagerrettede funktioner

Fysiske forhold som læskærme, cykelparkering, bænke og belysning har stor betydning for passagerernes oplevelse af den kollektive transport. Derfor bør der tidligt i processen reserveres areal til disse funktioner. Derudover kan man overveje, hvordan de kan integreres med andre elementer som regnvandshåndtering eller landskabsdesign for at skabe mere helhedsorienterede løsninger.

9 Placér stoppesteder ved eksisterende eller nyetablerede forbindelser (kryds eller stier)

Tilgængelighed er afgørende for brug af kollektiv transport. Derfor bør stoppesteder placeres tæt på eksisterende eller planlagte forbindelser som stier eller kryds. Dette sikrer trygge, oplyste og direkte ruter fra bolig, studie eller arbejde til den nærmeste kollektive transport og gør det lettere for passagererne at vælge en bæredygtig transportform.

10 Skab en optimal kobling mellem den kollektive transport og bygningerne

Bygningernes placering og hovedindgange bør planlægges med fokus på synlighed og korte gangafstande til og fra den kollektive transport. Når transporten bliver let tilgængelig og integreret i områdets design så styrkes både oplevelsen af nærhed og den generelle tryghed, hvilket gør kollektiv transport til et oplagt valg for flere borgere.

Er jeres projekt næste vinder af **BYPLANPRISEN?**



FOTO: MORTEN DE FINE OLLIVARIUS

Byplanprisen 2025 30 år med visionær byudvikling

I år er en særlig milepæl i dansk byplanlægnings historie. For 30. gang i træk uddeles Byplanprisen: en hyldest til de mest visionære og inspirerende byudviklingsprojekter i Danmark.

Siden Byplanprisen blev uddelt for første gang i 1996, har den synliggjort og anerkendt de projekter, der ikke blot forbedrer vores byer, men også definerer fremtidens byudvikling. 21 forskellige kommuner har tidligere modtaget prisen for alt fra klimasikre byrum og levende lokalsamfund til banebrydende mobilitetsløsninger og innovative planstrategier. Er I den næste, der skal stå som vinder?

Hvem kan indstille?

Alle kan indstille projekter til Byplanprisen.

Hvad kan indstilles?

Byplanprisen tildeles realiserede eller politisk vedtagne projekter – fra nye

byrum og bykvarterer til strategiske udviklingsplaner. Det kan være projekter fra kommuner, regioner, statslige myndigheder, organisationer eller private aktører.

Hvordan indstiller man?

Indstillingen er enkel og uforpligtende. Du skal blot besvare tre spørgsmål og sende os lidt information via indstillingsformularen, som du finder på byplanlab.dk.

Vurderingskriterier

I vurderingen af de indstillede projekter lægges der blandt andet vægt på, om jeres projekt:

- Skaber et godt og bæredygtigt miljø.
- Inkluderer alle relevante planlægningsaspekter.
- Indebærer nytænkning og faglig udvikling, og fungerer som et godt eksempel for andre.
- Tager en aktiv indsats for at involvere alle relevante parter.
- Viser at mål kan omsættes til resultater.

Kåringen af Byplanprisen 2025

Tre nominerede projekter udvælges af en fagjury og præsenteres på det årlige Byplanmøde, der i år finder sted den 2.-3. oktober i Vejle. Her bliver vinderen af Byplanprisen 2025 fejret blandt flere hundrede planlæggere, arkitekter og beslutningstagere.

Vi ser frem til at modtage jeres indstillinger og fejre de visionære projekter, der skaber fremtidens bæredygtige og inkluderende bymiljøer!

Kontakt

Har du spørgsmål er du velkommen til at kontakte projektleder, Mads Angelsø på ma@byplanlab.dk eller 52 10 83 22.

dansk byplan
laboratorium

Beyond Cooperation: We Need a Clear, Coordinated Vision

INTERVIEW WITH VANIA CECCATO

Vania Ceccato has dedicated over 20 years to researching the relationship between urban planning, crime, and our perception of safety – including the role of architects and urban planners in crime prevention and the reasons behind the neglect of safety-enhancing factors in their decision-making processes.

We spoke with her about the challenges of integrating crime prevention into urban planning, how different disciplines can collaborate to create cities, where we feel safe, and what role urban sustainability can play.



Af projektleder **Mads Møller Angelso**, Dansk Byplanlaboratorium

What are the challenges when it comes to integrating crime prevention into urban planning?

There are several challenges. For one, we still work in silos. The problem is that short-term funding often restricts the long-term view needed for safety interventions. Without shared knowledge and resources, it becomes difficult to make meaningful progress. Lasting change can't happen if you're always focused on short-term solutions. Additionally, there's a significant loss of institutional memory, particularly in municipalities. If a good planner leaves, very little is left behind.

How can we ensure that crime prevention and safety-enhancing measures are not overlooked in urban planning decisions, and how can this gap be effectively addressed?

First of all, architects, urban planners, designers, and engineers—the “shapers” of urban space—often see crime and safety as outside their area of responsibility. They can impact safety in two ways: by integrating crime-reducing features during the planning or construction of new residential areas and/or

by modifying existing areas using strategies like situational crime prevention. In short, this approach reduces crime by altering the immediate environment to make offenses more difficult, riskier, or less rewarding.

The issue lies in the education of planners and safety experts. Right now, these fields are quite separate. Architects and urban planners often have limited exposure to crime prevention concepts.

Bo Trygt

Tryghedsskabende byplanlægning kan være med til at skabe oplevet tryghed og mindske kriminalitet, herunder indbrud. Siden 2020 har Byplanlaboratoriet været en del af Bo trygt-samarbejdet. Derfor stiller vi skarpt på at få tryghedsfremmende og kriminalpræventive principper ud til planlæggerne. Kontakt projektleder, Mads Angelso, hvis du vil høre mere. Bo trygt er en indsats skabt af TrygFonden og Foreningen Realdania i samarbejde med Videncentret Bolius og Det Kriminalpræventive Råd.

Safety experts typically focus on social prevention, while urban planners and architects take a more situational approach, looking at where and when crime occurs. On the other hand, security experts are more concerned with strategies to prevent criminal behavior. To bridge this gap, we need to bring the two groups closer together through better education and collaboration.

How can urban planners and criminologists collaborate more effectively to create safer cities, and what obstacles hinder this collaboration?

The most effective way to collaborate is to start by identifying a problem that needs to be addressed. All stakeholders should first understand the nature of the problem and then work together to find solutions. This process must be connected to long-term goals that are institutional rather than individual. The main obstacle is the deregulation process in many countries. Different stakeholders are responsible for different parts of a space, like a park or a train station. While cooperation is common, coordination often falls short because there's no long-term shared vision. People involved in these projects often don't fully understand what's going on in the area or how to tackle the challenges. Cooperation alone isn't enough; it needs to be accompanied by a clear, coordinated goal and vision.

What role does urban sustainability play in crime prevention, and how can planners integrate safety measures without compromising other priorities?

That's a tough question, and there will always be conflicting goals, such as economic growth versus environmental or social concerns. As I mentioned earlier, having shared values is key. Sustainability is a great reference point because it encompasses multiple aspects, regardless of your specific expertise. Our challenges are complex, and while we may never fully solve them, we need to keep pushing toward solutions. This doesn't mean waiting for perfect clarity; actions still need to be taken now. It's important to have concrete reference points, such as sustainability, that guide us.

On another note, I disagree with using gender-neutral approaches to safety. Why? Because, no matter where you are in the world, women, people with disabilities, and LGBTQI+ individuals are more vulnerable in public spaces than men. These imbalances need urgent attention from policymakers, and this is something we can work on today.

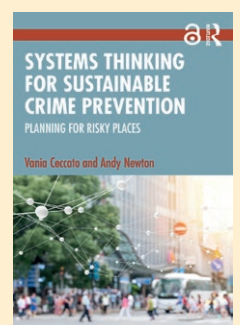


About Vania Ceccato

Vania Ceccato is a professor at the Department of Urban Planning and Environment at the KTH Royal Institute of Technology in Stockholm. She has been at the forefront of efforts to improve our understanding of how urban environments influence crime and perceptions of safety. She is also the head of the Urban & Community Safety Research Group (UCS) and the coordinator of Network Safeplaces.

Wanna know more about Vania Ceccato's research?

Dive into **Systems Thinking for Sustainable Crime Prevention**, a comprehensive analysis of 'risky places' – areas with elevated crime and fear – across diverse global contexts, from small towns to megacities. Drawing on examples from the US, UK, Brazil, and more, this book advocates for a systems thinking approach to crime prevention. Learn how to develop safer, more inclusive environments and address the challenges of implementing long-term, interconnected strategies. An essential resource for urban planners, criminologists, and professionals committed to creating sustainable, secure spaces.



The book is freely accessible here:



EUROPEAN
U R B A N
I N I T I A T I V ECo-funded by
the European Union

Faglig sparring og nye perspektiver

Byplanlægning er en kompleks opgave, og vi står ikke alene med de udfordringer, det medfører. Der er et væld af erfaringer, viden og sparring at hente fra hele Europa, som kan hjælpe os videre.

Netop muligheden for at dele løsninger på byers og kommuners fælles udfordringer er kernen i European Urban Initiatives, hvor fagfæller mødes for at lære af hinanden og finde nye veje fremad, også kaldet peer reviews



Af projektleder **Mads Møller Angelsø**, Dansk Byplan-laboratorium

I den nordspanske industriby Torrelavega mødes repræsentanter fra fire europæiske byer til et peer review arrangeret af European Urban Initiative. Fælles for byerne er deres ambition om at skabe mere bæredygtige, innovative og fremtidssikrede bysamfund. De arbejder samtidig med strategier for bæredygtig byudvikling med støtte fra EU's Regionalfond.

Peer reviewet er ikke blot en teoretisk øvelse – det handler om konkrete problemstillinger og løsninger. Under det to dage lange møde i Torrelavega fik hver by mulighed for at fremlægge strategier, og modtage feedback fra en række eksperter og fagfæller fra hele Europa. De gode råd omsættes til konkrete handlinger, der direkte kan integreres i byernes strategiske arbejde.

Peer reviewet giver byerne en unik mulighed for at få faglig sparring på tværs af landegrænser.

Det er et praktisk redskab, hvor de kan præsentere deres udfordringer, få feedback fra kolleger og diskutere løsningsforslag.

Fælles udfordringer og løsninger

European Urban Initiative er et EU-program, der har til formål at fremme bæredygtig udvikling i europæiske byer. Kommuner, der modtager støtte fra EU's Regionalfond, får professionel rådgivning og vejledning undervejs. Peer reviewene er en central del af denne indsats, og i denne omgang er det byerne Torrelavega (Spanien), Sibiu (Rumænien), Balvi (Letland) og Verona (Italien), der henter sparring.

På tværs af landegrænserne og byerne er udfordringerne ofte de samme. Det kan være spørgsmål om, hvordan data bedst bruges til at monitorere bæredygtige initiativer, eller hvordan samarbejde mellem kommunale afdelinger og på tværs af kommuner kan styrkes. Peer reviewet viser, at vi ikke står alene – og viser værdien af at dele løsninger på tværs af grænser.





Deltagerbyer



Her får du sparringspartnere fra hele Europa

Udbyttet af peer review rækker langt ud over de faglige diskussioner. Det handler også om at opbygge relationer. De uformelle samtaler under frokoster, middage og pauser skaber grobund for nye netværk og fremtidigt samarbejde. Når peer reviewet er slut, står deltagerne tilbage med en følelse af at have fået nye kolleger og sparringspartnere fra hele Europa.

” Peer reviewet giver byerne en unik mulighed for at få faglig sparring på tværs af landegrænser.

Vil din by deltage?

Er du interesseret i, hvordan din kommune kan blive en del af European Urban Initiatives peer review-program? Eller i at blive peer for andre byer, der har brug for netop jeres viden om bæredygtig byudvikling?

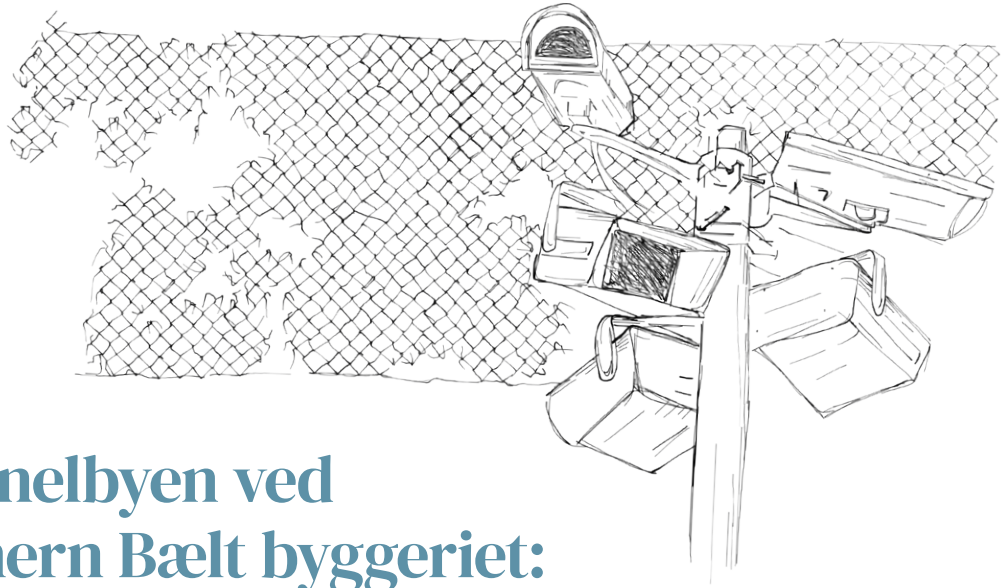
Dansk Byplanlaboratorium er det danske kontaktpunkt for European Urban Initiative. Vi arbejder for at udbrede kendskabet til programmet, informere om aktiviteter og ansøgningsrunder samt facilitere samarbejde. Har du spørgsmål, eller vil du vide mere, kan du kontakte Mads Angelsø, projektleder for det danske kontaktpunkt.

European Urban Initiative

EUI støtter byer og projekter af forskellige størrelser gennem en bred vifte af initiativer, der understøtter bæredygtig byudvikling:

- Fremmer innovative idéer og løsninger på byernes udfordringer.
- Støtter lokale projekter, der udvikles i bredt funderede partnerskaber.
- Muliggør vidensdeling og erfaringsudveksling på tværs af EU's byer.
- Faciliterer implementering af afprøvede urbane løsninger fra by til by i Europa.

ILLUSTRATION FRA
STED, MAGT & IDENTITET
ISBN: 978-87-90413-50-7



Tunnelbyen ved Femern Bælt byggeriet: Den perfekte model eller en frivillig fangelejr?

Der er opført en by til arbejderne på Femern Bælt byggeriet, Tunnelbyen, for at sikre bedre boligforhold til arbejdere på store, statslige byggepladser. Folkene bag Tunnelbyen beskriver det som den perfekte model. Indbyggerne beskriver det imidlertid som at bo i en fangelejr.



Af **Astrid Laura Dam**, videnskabelig assistent ved Mobilitet, Rum, Sted og Urbane Studier, RUC, og **Louise Frank Rasmussen**, byplanlægger.

I den nyligt udgivne bog "Sted, Magt & Identitet" (2024) undersøges stedet som fænomen. Vi har bidraget til bogen med en undersøgelse af forholdene omkring "Tunnelbyen" ved femernbyggeriet på Lolland. Denne case belyser relationen mellem sted og magt, som er en af de mest spændende, men også mest problemfyldte tematikker, man kan beskæftige sig med, når man vil undersøge stedet som fænomen. Når magten over stedet nærmest bliver hegemonisk, så udvikles nemlig en lang række situationer der sætter såvel stedet, som de mennesker der bebor eller færdes på stedet, i en slags undtagelsestilstand.

Ambitionen for Tunnelbyen

I Rødbyhavn på det sydlige Lolland er et 2 meter højt trådhegn trukket op om et 1,2 mio. km² stort areal efter flere årtiers planlægning. Bag hegnet findes en verden af mænd, mudder og maskiner. En bastard hybrid af byggeplads og bosted for de mere end 3000 tunnelarbejdere, der i skiftehold arbejder på at etablere en 18 km lang sænketunnel mellem Danmark og Tyskland, som skal forbinde Skandinavien med det europæiske kontinent.

Til at huse arbejdskraften, der primært rekrutteres fra udlandet, har man valgt at etablere Tunnelbyen i direkte forbindelse med byggepladsens areal. I Tunnelbyen er der 1344 enheder, opført efter retningslinjer dikteret i den anlægskontrakt,

der er indgået mellem bygherre (den danske stat gennem selskabet Femern A/S under Sund & Bælt) og entreprenørerne i konsortiet Femern Link Contractors (FLC). Retningslinjerne dikterer blandt andet, at hver arbejder skal have sit eget værelse (8,6 kvm), eget bad og toilet, egen seng, eget vindue og egen varmepumpe. Samtidig skal der være adgang til fællesfaciliteter såsom fælles opholdsrum med siddepladser og tekøkken, et fitnessrum og en fælles kantine, hvorfra arbejderne får serveret mad tre gange om dagen.

Retningslinjerne er formuleret i en tværoorganisatorisk arbejdsgruppe bestående af en række aktører med og uden myndighedskompetence, heriblandt statslige og kommunale aktører samt fagbevægelsen 3F. Ambitionen var at skabe ordentlige boligforhold til arbejderne.

Den perfekte model

Af arbejdsgruppen beskrives Tunnelbyen som den perfekte model for indlogering af arbejdere på moderne byggepladser. I interviews beretter arbejdsgruppen om, at retningslinjerne blev født på baggrund af to studieture. Disse udgør grundtanken for den model, vi i dag ser opført ved byggeriet i Rødbyhavn. Først i Mongstad i Norge hvor man havde bygget boliger til arbejderne på et olieraffineri. Dernæst gik turen til campingarealet på Ugandavej, Amager, som siden anlægget af Øre-

sundsforbindelsen har lagt grund til camping-vogne, hvor udenlandske arbejdere bor, mens de arbejder i Danmark. Arbejdsgruppen beretter om et område med ringe boligforhold, hvor nattevagten sover i dagsvagtens seng (og omvendt) og arbejderne lever af pizza. I vores interviews med arbejdsgruppen står det klart, at man vil noget andet, men i interviewene er det også tydeligt, at motivationen bunder i nogle ofte stereotype forestillinger om udenlandske arbejdere. At der går "øl, fiske og hornmusik" i den uden statslig regulering, og at boligforholdene dermed er et individuelt (frem for systemisk) anliggende. Dette giver retningslinjernes fødsel et nærmest paternalistisk udgangspunkt; vi må som dansk samfund hjælpe dem til at hjælpe sig selv.

Isoleret, kontrolleret og overvåget

I interviews med nogle af arbejderne, beskrives Tunnelbyen som at bo i en fangelejr, en oplevelse fagbevægelsen 3F også er bekendt med. Retningslinjerne, der skal sikre arbejderne ordentlige boligforhold, skaber først og fremmest en boligstruktur, hvor arbejderne centraliseres i geografisk nærhed til byggepladsen. Planbyrden for opførelsen rykkes fra det kommunale niveau til det statslige ved at kræve, at boligerne bygges på de statslige områder, hvorfor Tunnelbyen ligger isoleret fra det øvrige lokalsamfund i Rødbyhavn.

Driften af boligerne er placeret hos entreprenørerne i FLC, der skal drive boligerne med fuld belægning. Tunnelbyen drives som et hotel, hvor arbejderne tjekker ind i receptionen og får udleveret et ID-kort, der giver adgang til Tunnelbyen. Da arbejderne primært er udenlandske arbejdere, er de ansat på kontrakter, hvor de kan være på arbejdspladsen i 28 dage og herefter skal rejse ud af Danmark i 14 dage. For at værelset ikke står tomt i de 14 dage, placeres en ny arbejder i værelset i 28 dage. Værelserne nulstilles således til nye arbejdere hver 28. dag, hvilket bl.a. betyder, at arbejderne ikke kan efterlade personlige ejendele. Kantineordningen, der skal sikre, at de får tre måltider om dagen, betyder, at arbejderne ikke selv kan styre, hvornår de spiser.

Udover retningslinjerne er det besluttet at indhegne Tunnelbyen og opføre sikkerhedskarruseller som sluse til boligerne. Arbejdernes færdsel bliver således registreret, ligesom de ikke kan have gæster udefra, og området bliver overvåget af mere end 200 kameraer. Arbejderne beskriver, at de føler sig isoleret fra det omkringliggende samfund, begrænset i deres frihed, at de er overvåget og kontrolleret af deres arbejdsgiver og at de hele tiden er på farten.

Infantiliserende planlægning

Tunnelbyen er eksemplarisk for et sted, der er skabt med de bedste intentioner for at sikre



Tunnelbyen opført ved byggepladsen for den faste forbindelse mellem Danmark og Tyskland. FOTO: SUND & BÆLT

gode boligforhold for arbejdere; at arbejderne ikke stoves sammen i små boliger i det liberale boligmarked og skal deles om faciliteter på trang plads. Tunnelbyen er dog også et vidnesbyrd om, hvor umådeligt svært det er at drive denne vision, da konsekvenserne af retningslinjerne, som beskrevet af arbejderne selv, resulterer i kontrollerende og nærmest infantiliserende planlægning, der påvirker arbejderne negativt.

Tunnelbyen er også et vidnesbyrd om, hvor umådeligt svært det er at håndhæve disse velmenende intentioner i praksis, da det er nær umuligt at tvinge folk til at bo et bestemt sted. At arbejderne bosætter sig i boliger, der stilles til rådighed af FLC (og dermed overholder retningslinjerne) sikres gennem arbejdskontrakterne. I personalehåndbogen, som beskrives som en forlængelse af arbejdskontrakten, står, at alle arbejdere skal bo i Tunnelbyen. Gennem de arbejdere, vi interviewede, ved vi dog, at visse arbejdere kan arbejde sig op i det interne hierarki og få lov til at bo i FLC-boliger uden for hegnet, hvor de oplever større grad af frihed ved at kunne have gæster, ikke er kamera-overvåget, selv kan lave mad og efterlade personlige ejendele, når de opholder sig i hjemlandet.

Boligkrav som fyringsgrundlag

Som vi har lært i sagen om Daniel Vyhnanek, som i 2024 forsøgte at flytte sin kone og små børn til en lejebolig i Rødbyhavn, anses det netop som et brud på arbejdskontrakten at bosætte sig på det liberale boligmarked. Dette til trods for, at der er opført en international skole i Maribo, og at man fra politisk side i Lolland Kommune ser positivt på, at arbejdere ønsker at bosætte sig permanent i kommunen. Alle arbejdere er lige, men nogle arbejdere er tilsyneladende mere lige end andre.



I Rødbyhavn på det sydlige Lolland er et 2 meter højt trådhegn trukket op rundt om et 1,2 mio. kvadratmeter stort areal efter flere årtiers planlægning. Bag hegnet findes en verden af mænd, mudder og maskiner.



Bogen kan købes/bestilles i din boghandel - fysisk eller online

Social bæredygtighed: Når mindstekrav ikke rækker

INTERVIEW MED NIELS BJØRN

I en tid, hvor social bæredygtighed er blevet et fokuspunkt i byudvikling, stiller urbanisten og ph.d. Niels Bjørn spørgsmålet, om vi egentlig går langt nok. Med sin bog **Det Menneskelige Habitat** vil han udvide vores forståelse af social bæredygtighed og udfordre os til at tænke mere inkluderende. Vi har haft fornøjelsen af at tale med Niels for at få indsigt i, hvorfor mindstekrav ikke er nok, og hvordan vi kan blive bedre til at skabe byer, byrum og bygninger, der er tilgængelige og relevante for alle.



Af projektleder **Mads Møller Angelsen**, Dansk Byplanlaboratorium

Du har skrevet en ny bog, der skal lægge et fundament af viden under social bæredygtighed. Hvad motiverede dig til at skrive denne bog, og hvad var baggrunden for projektet?

Jeg har arbejdet på bogen i mange år, fordi jeg oplevede en mangel på viden om social bæredygtighed i branchen. Det virkede ofte, som om man kunne sige, hvad som helst og stadig kalde det social bæredygtighed. Med min forskningsbaggrund har jeg set, hvordan feltet mangler et solidt fundament. For mig handler social bæredygtighed om, hvordan det fysiske miljø skaber rammer, der giver alle mennesker de bedste muligheder for at trives og indgå i meningsfulde fællesskaber.

Det er essentielt at forstå både individets behov og de sociale sammenhænge. Det skal altså være inkluderende. Vores omgivelser kan understøtte sundhed og mental velvære, men de kan også have den modsatte effekt, hvis vi ikke er opmærksomme på deres indflydelse.

Flere certificeringsordninger tager allerede højde for social bæredygtighed. Hvad mangler de?

Problemet er, at certificeringsordninger ofte fokuserer på tekniske løsninger, som f.eks. opfyldelse af bygningsreglementets krav for indeklima, men overser andre afgørende faktorer for trivsel. Social bæredygtighed er komplekst, og vi mister nuancer, hvis vi kun arbejder med de faste parametre. Selvom social bæredygtighed ikke kan måles på samme entydige måde som CO₂-udledning, betyder det ikke, at vi ikke kan udvikle metoder.

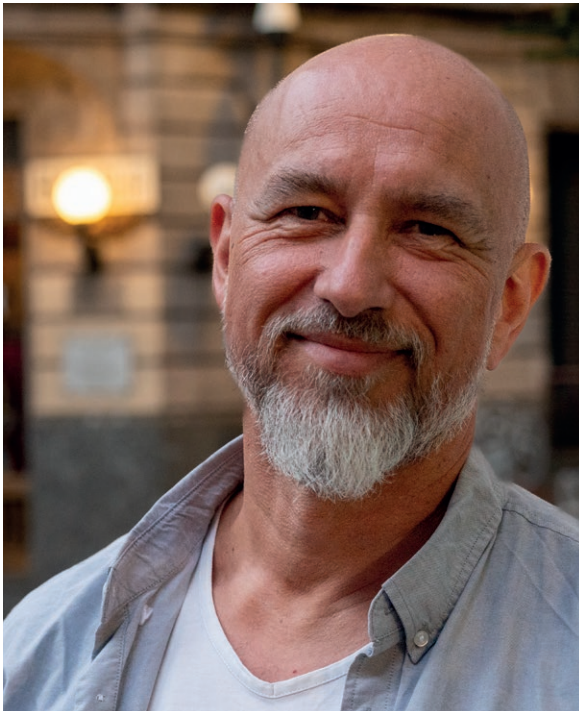
Vi kan anvende viden om sundhed, tryghed, tillid og naboskab og begynde at måle systematisk over tid. Men for at tage det alvorligt, skal vi sænke tempoet i byggebranchen og skabe klogere processer med den nødvendige viden. Tekniske checklister er ikke et godt nok redskab, selvom de gør processerne lettere.

Tilgængelighedsdesign er et andet område med standarder og krav. Men i din bog kritiserer du denne tilgang til tilgængelighedsdesign. Hvorfor?

En af de vigtigste erkendelser i forbindelse med, at jeg skrev bogen, har været forskellen mellem tilgængelighed og universelt design. Jeg har blandt andet talt med Camilla Ryhl fra Bevica Fonden, som påpegede, at vi i Danmark traditionelt har talt om tilgængelighed frem for universelt design. Tilgængelighedsdesign reducerer ofte spørgsmålet om tilgængelighed til mindstekrav, altså den laveste fællesnævner, som eksempelvis en rampe med en hældning på maksimalt 5%.

Men betyder det, at bygningen er reelt tilgængelig for alle? Det tror jeg ikke. Den traditionelle tilgang fokuserer på kørestolsbrugere, men de udgør kun en lille del af de mennesker, der kan have bevægelsesudfordringer eller funktionsnedsættelser. Universelt design handler om at skabe løsninger, der inkluderer alle – ikke kun en bestemt gruppe. Alle mennesker oplever funktionsnedsættelser i løbet af livet.

I Norge har man arbejdet med universelt design i årtier, mens Danmark har været bagud, fordi vi "bare" har fulgt bygningsreglementets minde-



Bogen **Det menneskelige habitat** afdækker arkitekturens skjulte kræfter. Bogen bygger på forskning i, hvordan det fysiske miljø påvirker menneskers sanser, hjerner, følelser og adfærd. Den lægger et solidt vidensgrundlag for social bæredygtighed indenfor arkitektur og byplanlægning og udvider samtidig forståelsen af, hvordan vi skal tænke om menneskeligt design på en måde, der rummer de mange forskelle, der er der er på mennesker.

Samtidig er bogen forfatter **Niels Bjørns** rejse gennem hans 15 års virke som byudvikler og bygger på en lang række interview og samtaler med forskere og praktikere.

Bogen har et forord af Dansk Byplanlaboratoriums direktør **Tina Saaby**.

Niels Bjørn, forfatter og Ph.d i Urban kompleksitet, Københavns Universitet.

FOTO: ANE SKAK



Bogen kan købes/ bestilles i din boghandel - fysisk eller online

krav. Vi mangler en mere kvalitativ diskussion om menneskers forskellighed for at skabe reel tilgængelighed. Både kropsligt, men også i forhold til køn og kulturel baggrund.

Hvordan kan en kommune praktisk arbejde med forskellige kroppe og oplevelser i byplanlægning?

Jeg synes, et godt sted at starte er at tage udgangspunkt i Jan og Ingrid Gehls arbejde med blandt andet skalaer og psykologiske behov. Det er generelle behov, som gælder for os alle. Et vigtigt skridt er at identificere, hvem der risikerer at blive ekskluderet, eller hvem der allerede er det. Altså se på alle de forskelle der også er mellem mennesker. Man kan bruge demografiske data til at se, om bestemte grupper er underrepræsenterede, men det er også essentielt at tale med de mennesker, der bruger eller ikke bruger byrummet.

Hvad er det for nogle forskellige behov, de har? Vi kan ikke blot følge minimumskrav til tilgængelighed. Vi skal forstå, hvordan forskellige kroppe og kulturer bruger byen, og hvem der føler sig inviteret til byrummet.

Hvordan sikrer vi, at borgerinddragelse afspejler den mangfoldighed af behov?

Klassiske borgermøder fungerer ofte kun for en bestemt gruppe. En langt mere inkluderende metode er at tage gåture i byrummet med specifikt inviterede personer. Ved at opleve byrummet sammen med mennesker, der ser og bruger det anderledes, får vi en dybere forståelse af, hvad der fungerer, og hvad der ikke gør. Mange kommuner

er tilbageholdende med denne tilgang, fordi det er lettere at sende spørgeskemaer ud og arrangere klassiske borgermøder, men strategisk sammensatte gåture med små grupper kan give en langt bedre indsigt. Dette så vi kan sikre, at vi får dem med, der oplever byens rum og bygninger anderledes, og vi kan få fortællingerne om, hvorfor et sted måske opleves ekskluderende af nogen.

Som planlæggere og arkitekter skal vi sikre, at de rette stemmer bliver hørt. Jeg tror ikke på ordspøget "byrum for alle", vi vil altid ekskludere nogen, og det er ofte de samme mennesker der bliver ekskluderet, men det vigtige er, at vi er begyndt at få viden, som viser os netop dette. Den viden kan vi ikke sidde overhørig, og det giver os en særlig opgave med at sikre, at nogle af de mest ekskluderede tænkes med ind. Derfor skal vi eksperimentere med nye inddragelsesmetoder.

Tre gode råd fra Niels Bjørn

1. Forstå den grundlæggende teori og viden

Læs Jan og Ingrid Gehl, for det er vigtigt at kende til menneskets grundlæggende behov ift. det fysiske miljø.

2. Vi skal sætte fokus på det konkrete sted

Forskning er vigtig, men det er ikke nok. Man skal forstå det specifikke sted og de mennesker, der bruger det bl.a. ved at indhente viden om de specifikke mennesker, der bor et sted, og om grupper der eventuelt er underrepræsenterede.

3. Sidst, men ikke mindst, skal vi tage os tid til processen

Inddragelsesprocesser skal være langsomme nok til, at vi kan integrere viden fra både forskning og borgere. Ved at gentænke vores tilgang til social bæredygtighed kan vi skabe byrum, der er langt mere inkluderende og meningsfulde for alle.



Mange praktikophold fører til ansættelser efter endt studie, og derfor fungerer praktikopholdet også som en rekrutteringsmulighed for kommunerne.

Giv arkitektstuderende en fremtid i kommunerne

Opret en praktikplads!

Hvis vi også i fremtiden skal have arkitektfaglige kompetencer i kommunerne, er det afgørende, at de studerende allerede i deres studieforbøb får mulighed for at stifte bekendtskab med kommunernes arbejde.



Af Dekan, Arkitektur ved Det Kongelige Akademi, **Jakob Brandtberg Knudsen.**

De fleste af vores studerende er i praktik på 6. semester – det sidste inden de bliver bachelorer. Vi ønsker, at flere af dem får mulighed for at tage deres praktik i kommunerne, noget som i øjeblikket sker meget sjældent. Lad os ændre det sammen!

Vi på Det Kongelige Akademi har en bøn til jer i kommunerne: Slå praktikpladser op til arkitektstuderende. Et praktikophold kan være med til at udvikle nye ideer og kompetencer til gavn for både kommunen og den studerende. Vi ved også, at mange praktikophold fører til ansættelser efter endt studie, og derfor fungerer praktikopholdet også som en rekrutteringsmulighed for kommunerne.

Vi har på arkitektuddannelsen gjort meget for at skabe interesse for planlægningsområdet, men vi har brug for jeres hjælp. Der er stor efterspørgsel på fremtidens arkitekter, og vi kan ikke tage for givet, at de automatisk finder vej til de danske kommuner.

Praktikopholdet er SU-berettiget, hvilket betyder, at der ikke er nogen lønudgift for praktikstedet. Det er nu, I skal handle, så praktikopslagene kan være klar til efteråret, og praktikanterne kan komme ud til jer i det nye år.

Tallene taler deres tydelige sprog

Ud af de 75-80 arkitektstuderende, vi årligt sender i praktik, har kun to været i en kommune de seneste tre år – begge i København. Det samme gælder for Arkitektskolen Aarhus, hvor kun ganske få studerende får praktik i kommunerne. I dag er det under 1% af en årgang, der får praktikerfaring fra en kommune.

I kan læse mere om praktik ved Det Kongelige Akademi her



Et eksempel på projektet i praksis.



Et eksempel på, hvordan dataindsamlingen ser ud i det norske Barnetråkk.

Børnespor

Lad børnenes stemme høres

Børnespor er en indsats, der skal gøre børns færden, oplevelser og ønsker for deres lokalområde tilgængelig som konkret viden for planlæggere og arkitekter. Det er de voksne, der planlægger skolevejene, parkerne og (lege)pladserne på børnenes veje — og det er indlysende, at de bedst kan det, hvis de har indsigt i børnenes erfaringer og meninger.

Af sociolog, **Peter Villiam Nørgård Barfod** ved arki_lab & arkitekt og stiftende partner, **Jeanette Westergaard Frisk** ved arki_lab

En fodgængerovergang, der er uoverskuelig for skolebørn, er også mere usikker for deres forældre og bedsteforældre. En park, der er tryk for børn, er også tryggere for mange udsatte grupper.

Der er mange gode grunde til at inddrage børn og unge i byplanlægningen. De er nysgerrige, omsorgsfulde og ser nye perspektiver og veje at gå. På trods af det bliver børn ofte overset og overhørt i sidste ende – selvom der er både velvilje og interesse fra de voksne fagfolks side.

Opgaven er at gøre børns gå- og cykelruter, yndlingssteder, ønsker og følelser tilgængelige som validt beslutningsgrundlag – at gøre dem til relevante faktorer i planlægningen. Når der skal træffes afgørelser, ligger matrikler, vejnet og land-anvendelseskort lige for fingerspidserne, mens børns stemmer hurtigt drukner i trafikken.

Den norske løsning.

Vi har netop været i Norge for at lære mere om deres løsning på det problem. Der har man udviklet onlineværktøj Barnetråkk til skoleundervisningen, hvor børn og unge kan kortlægge deres bevægelsesmønstre og perspektiver. Her kan de selv tegne deres skolevej ind, markere de utrygge vejkryds, beskrive deres yndlingssteder og fremsætte ønsker for fremtiden. I stedet for at være et passivt hensyn kommer de til orde og agerer eksperter i eget liv. Samtidig bliver den indsamlede viden tilgængelig

som GIS-data for kommunen, hvor den både kan informere planlægningen direkte og bidrage til større systematiske indsigter.

Den danske pendant

Børnespor er den Danske pendant og består af tre aspekter:

- Et værktøj, som skoleelever kan bruge til at kortlægge deres hverdag.
- Undervisningsmateriale, der supplerer kortlægningen med læring om byrum, medborgerskab og demokratisk deltagelse.
- En database, der gør den indsamlede viden tilgængelig og forståelig for de relevante parter.

Børnespor skal skabe konkret indflydelse for børn og unge og brugbare indsigter for planlæggere, arkitekter og forskere. Det kræver, at værktøjet og undervisningsmaterialet er tilgængeligt som en fleksibel pakke, der kan tilpasses et specifikt projekt eller skoleforløb. Men også en analytisk infrastruktur, der producerer overskuelige resultater med relevant detaljegrade for forskellige faggrupper. Projektet er stadig i sin begyndelse, og vi starter det første pilotforløb op med skoleklasser i Ringsted og Odsherred kommuner i efteråret.

Hvis du synes, det lyder spændende, og hvis du har input eller gerne vil høre mere, så kontakt endelig Jeanette Westergaard Frisk på 28 14 37 17 eller jf@arkilab.dk

BYERNE OG DET STIGENDE HAVVAND

Ny publikation med 5 anbefalinger til klimatilpasning

Realdania har, i samarbejde med 19 kommuner, myndigheder, rådgivere og forskere, siden 2018 arbejdet intensivt på at finde løsninger på den komplekse udfordring, som stigende havvandsniveauer udgør for danske kystbyer. Resultaterne er nu samlet i publikationen "Byerne og det stigende havvand. Anbefalinger til langsigtet og helhedsorienteret klimatilpasning", der præsenterer vigtige erfaringer, eksempler og konkrete anbefalinger til, hvordan byerne kan tilpasse sig de ændrede klimaforhold.

De seneste års kraftige storme og stigende havvand har medført oversvømmelser i flere danske kystbyer. Kældre er blevet oversvømmet, og veje har været under vand, hvilket har givet et tydeligt billede af, hvad fremtiden kan bringe, hvis ikke der handles hurtigt og målrettet. Ifølge Realdania er 42 procent af Danmarks befolkning bosat i kystbyer, og fremtiden ser ud til at bringe både højere havvandsniveauer og et mere ustabil klima.

Der er stor usikkerhed omkring, hvor hurtigt havet vil stige, og hvor høje niveauerne vil blive. Realdania understreger, at uden klimatilpasning vil skaderne alene i de største kystbyer kunne løbe op i mindst 100 milliarder kroner inden for de næste 100 år. Kommunerne spiller en central rolle i denne proces, og publikationen sigter mod at inspirere til langsigtet klimatilpasning. Den indeholder fem konkrete anbefalinger til, hvordan kommunerne kan arbejde med klimatilpasning, men er ikke en detaljeret guide til specifikke løsninger. De fem anbefalinger er gengivet nedenfor.

Ifølge Mikkel Suell Henriques, projektchef i Realdania, er klimatilpasning i byerne en nødvendighed, og den kræver en langt mere nuanceret tilgang end tidligere. "Klimatilpasning er blevet en bunden opgave, og for at træffe de store beslutninger, er der brug for et kapacitetsløft samt dialog og deltagelse fra mange aktører," siger han.

Ambitionen er, at publikationen vil være en kilde til inspiration for både beslutningstagere og borgere, der ønsker at bidrage til udviklingen af løsninger, der både er effektive på kort sigt og fleksible nok til at kunne tilpasse sig fremtidige klimaforandringer. Publikationen "Byerne og det stigende havvand. Anbefalinger til langsigtet og helhedsorienteret klimatilpasning" er tilgængelig på Realdanias hjemmeside.

Download publikationen på Realdanias hjemmeside



1

Gør status over viden om risiko og overvej visionerne for mødet med vandet

2

Planlæg med vandet - ikke imod det

3

Tænk mindst 100 år frem - kortsigtet byudvikling koster

4

Vælg fleksible strategier - klimakrisen er uforudsigelig

5

Opbyg kapacitet - gennem inddragelse og videndeling

BYPLANLAB LÆSER

Relationel tænkning i by- og landskabsplanlægning

Refleksioner på baggrund af Emma Holtens bog Underskud.



Emma Holten:
Underskud – om værdien af omsorg
Politikens Forlag 2024



Af **Hannah Lund**, student, Byplanlaboratoriet og Plan22+ og landskabsarkitektur-studerende, KU.

” *Naturen splittes op i produkter og samfund splittes op i individer. De enkelte dele bliver prissat, som om de var uafhængige af hinanden. Det gør det meget svært på økonomividenskabelig vis at se relationel værdiskabelse, for eksempel det øjeblik, en større svamp hjælper en mindre. De skaber noget sammen, ingen af dem kunne skabe alene. Den lille svamp var aldrig blevet stor og tyk uden den anden. Men sætter man separate priser på dem, ser man ikke den værdi og det arbejde.*

– Emma Holten

I sin geniale bog Underskud udfordrer Emma Holten vores forståelse af økonomi, og hvordan vi tillægger noget værdi. Et centralt begreb i bogen er den relationelle værdiskabelse, dét at værdi opstår gennem relationer og samarbejde snarere end isolerede handlinger.

Underskuds kritik af, hvordan det etablerede økonomiske system overser omsorgens fundamentale betydning for både mennesker og planeten, er både tankevækkende og relevant for planlægningen af vores by- og landskaber. Som landskabsarkitektur-studerende og student hos Dansk Byplanlaboratorium står det tydeligt for mig, hvordan bogens perspektiver på relationel værdiskabelse og omsorg åbner op for nye måder at tænke helhedsorienteret planlægning på.

Med både alvor og humor tydeliggør Emma Holten, hvorfor det er vigtigt at prioritere omsorg for både natur og mennesker i vores økonomiske beslutninger og prioriteringer. Det gælder også, når vi snakker planlægningen af vores by- og landssamfund – vi er nødt til at arbejde omsorgsfuldt og helhedsorienteret, hvis vi gerne vil have et samfund, som vi rent faktisk synes er rart at være og leve i. Ikke bare nu og her, men også i et mere langsigtet og mangfoldigt perspektiv.

By og land som sammenhængende system

Bogens pointer om relationel værdiskabelse fik mig til at tænke over, hvor vigtigt det er, at vi husker at kigge på både byen og landet som et sammenhængende system – et system, hvor vi konstant påvirker og interagerer med vores omgivelser. Og påvirkningen går begge veje. Vores handlinger og valg former miljøet omkring os, og vores omgivelser påvirker vores liv og fællesskaber.

En omsorgsfuld tilgang til planlægning tager højde for dette samspil. At den lille svamps vækst og trivsel er afhængig af den store svamp. At vores hav- og vandmiljø afhænger af, hvordan vi forvalter og behandler den jord, som ligger omkring det. At vores oplevelse af ensomhed også hænger sammen med, om vi lever i et samfund, hvor rammerne muliggør, at forskellige former for fællesskaber kan opstå og udfolde sig. At tilstedeværelsen af andre eksistenser end os selv hænger sammen med, at vi anerkender, at ikke alt er til for os, at vi må give plads til andre liv og habitater. Og at vi i den anerkendelse faktisk også tilfører os selv værdi i form af være menneske i en levende og bæredygtig verden. Den relationelle værdiskabelse er allestedsværende.

Med en omsorgsfuld tilgang til planlægning kan vi skabe byer, natur, land og vand, der ikke kun er økonomisk produktive, men også rige på det, der virkelig betyder noget; menneskelig trivsel, sunde fællesskaber, levende natur og en livsførelse, som sikrer planetens fremtid.

I 2025 lancerer Byplanlaboratoriet artikelserien **Byplanlab Læser** i Byplan Nyt – en serie, hvor vi dykker ned i bøger, der åbner nye perspektiver for fysisk planlægning. Serien er skabt med ambitionen om at udforske, hvad vi som planlæggere kan lære af litteraturens refleksioner, idéer og tematikker, og hvordan de kan inspirere vores arbejde med byer og landskaber.

Vil du være med i et litterært fællesskab? Byplanlab inviterer alle med interesse for byplanlægning, arkitektur og byudvikling til at deltage i vores læsekreds – et nyt initiativ, der skaber et fællesskab omkring litteratur om byer og landskaber. Læs mere på byplanlab.dk

Udvikling af grønne politikker med effekt!

Park- og Naturforvalterne inviterer til kursus 6.-7. maj 2025 på Koldinghus i Kolding

3-30-300

Betydningen af træer og anden vegetation som middel til mere modstandsdygtige og sundere byer er blevet bredt anerkendt. Samtidigt øges presset på urbane grønne områder blandt andet byvækst og fortætning, klimaforandringer eller infrastruktur. Redskabskursus, der klæder dig på til at arbejde struktureret med grønne strategier og træer i byen.

Med kurset får du bl.a.

- Indsigt i nogle af de bedste internationale praksisser inden for udvikling og implementering af grønne politikker.
- Styrket effekten af jeres egne politikker og strategier for grønne områder og træer ved at integrere den nyeste viden og følge nogle klare trin.
- Indsigt og viden om centrale målepunkter og retningslinjer, herunder princippet 3+30+300, i lokale case-studier.
- Hands-on øvelser med analyse/kortlægning af forskellige bytypologier med fokus på træer.
- Viden om samarbejds- og partnerskabstilgang til udvikling og implementering af politikker for grønne områder.
- Inspiration til processer og dialog med politiske udvalg og beslutningstagere.



Cecil Konijnendijk,
Nature Based Solutions
Institute, Holland

På dette kursus får du som kursUSDeltager viden, inspiration og værktøjer til at arbejde med grønne værktøjer og strategier som 3+30+300. Læs mere om konceptet på side 3 i kursusbeskrivelsen.

Direktør Cecil Konijnendijk fra rådgivningsvirksomheden Nature Based Solutions Institute i Utrecht, Holland, vil være gennemgående underviser. Kolding Kommune er samarbejdspartner.

Vi bruger aktivt steder og cases i Kolding som en del af kurset. Kurset er baseret på nogle af de nyeste internationale eksempler og erfaringer samt nye målepunkter, principper, forskellige retningslinjer og normer for grønne områder.



Læs mere om program og tilmelding på www.parkognatur.dk