

# Nyt fra netværket

## Tværgående planlægning: Landsplanredegørelsen

D. 23. juni var der høringsfrist for **forslaget til ændring af planloven og forskellige andre love**. Dansk Byplanlaboratorium indsendte et høringssvar som du kan finde i fuld længde på [www.byplanlab.dk](http://www.byplanlab.dk). Her kommenterede vi igen, at kravet om udarbejdelse af en landsplanredegørelse foreslås skrevet ud af loven som et krav. Det er tidligere aftalt i forligskredsen, så ingen stor overraskelse. Men det er fortsat vores holdning, at landsplanlægningen og landsplanredegørelsen i stedet bør revitaliseres, så

regeringens visioner og perspektiver på planarbejdet kommer til debat, og så der sættes en fælles ramme og retning for kommunernes og den tværgående planlægning. Både når det gælder klimatilpasning, klimaforebyggelse, infrastruktur og flere andre planområder, er der et stort behov for planlægning på tværs af kommunegrænserne. Det er vigtigt, at staten spiller en væsentlig rolle på dette område.

Kilde Dansk Byplanlaboratorium

## Repræsentantskabsmøde 2023: Ny strategi og genudpegninger

Dansk Byplanlaboratoriums repræsentantskab holdt møde d. 11. maj på Christiania i København. **Med medlemmer af repræsentantskabet, bestyrelsen og sekretariatet deltog i alt 35 i mødet**. Bestyrelsens forperson, stadsarkitekt og klimachef i Vejle Kommune, Lisbet Wolters, redegjorde under beretningen for Byplanlaboratoriets aktiviteter bl.a. med fokus på kurser, konferencer og projekter. Desuden introducerede hun Byplanlaboratoriets nye direktør, Tina Saaby, der fortalte om arbejdet med årets Byplanmøde og temaet "Demokrati og Planlægning", som du kan læse mere om i dette blad.

Også processen og arbejdet med en fornyelse af Byplanlaboratoriets strategi blev præsenteret; heri indgår 5 pejlemærker "Mere laboratorium", "Den frie stemme", "Styrket dialog med de folkevalgte", "En større målgruppe" og "Det internationale udsyn". Repræsentantskabet har efterfølgende i juni måned været inviteret til en i øvrigt velbesøgt workshop, hvor deltagerne gav input til det videre arbejde med strategien. Disse input indgår nu i arbejdet med at lande den endelige strategi og udviklingen af tilbud og aktiviteter.

På mødet blev der orienteret om, at specialkonsulent Tommy Tvedergaard Madsen fra Region Nordjylland er genudpeget af Danske Regioner og vicedirektør Karsten Biering Nielsen fra Miljø og Teknik, Københavns Kommune er genudpeget af Københavns kommune. Udpegningerne gælder for perioden 2023 til 2027.

Repræsentantskabet vælger formanden for bestyrelsen og 4 bestyrelsesmedlemmer for en 4-årig periode, men ingen af de tidligere valgte er på valg i 2023. Læs mere om repræsentantskabet, bestyrelse m.m. på [www.byplanlab.dk](http://www.byplanlab.dk).

Kilde Dansk Byplanlaboratorium



Årets repræsentantskabsmøde blev afholdt på Christiania på Spiseloppen med indlagt rundvisning og oplæg om planlægning, ejerskabsformer m.m.



# Nyt fra netværket



## Ny bog: Tænk os om - Alternativer til Lynetteholmen

Inden et anlægsprojekt som Lynetteholmen realiseres, bør der ifølge bogens redaktør Ane Cortzen være plads til en informeret og åben dialog om, hvorvidt **Lynetteholmen** egentlig er den bedste løsning eller en økonomisk, demokratisk og miljømæssig katastrofe. Derfor denne debatbog med 12 alternative løsningsforslag, som giver læseren mulighed for at danne sig et nuanceret overblik over Lynetteholmsprojektet og de udfordringer, som det skal imødegå. De alternative løsningsforslag er skrevet af en række af Danmarks fremmeste forskere og praktikere og handler blandt andet om behovet for flere boliger, en bedre infrastruktur, stormflodssikring og marin biologi.

Forlaget: Strandberg

Foto: Gladsaxe Kommune



## Børn skal også høres

**Gladsaxe Kommune** deltager i UNICEFs partnerskab med henblik på at give børn og unge mere indflydelse på kommunale beslutninger. Som led i dette arbejde har kommunen lavet et kompetenceforløb for en gruppe medarbejdere, som skal gøre dem bedre til at involvere børn og unge i byudviklingsprojekter. En af de medarbejdere, som har deltaget i kompetenceforløbet, er programleder for byudvikling i Bagsværd Mads Uldall, der som en del af forløbet har undersøgt børnenes oplevelser af legepladsen i en af kommunens børnehuse. "Det at inddrage små børn var helt nyt for mig. Jeg troede ikke at det var muligt, men arbejdet med børnene gav nye perspektiver på, hvordan man oplever byens rum. Og som en sideeffekt er jeg også blevet klogere på, hvordan vi bliver bedre til at inddrage andre borgere".

Kilde: Gladsaxe Kommune



## Borgerinddragelse kræver tillid

Forandringer af byens rum bliver ofte mødt med skepsis. Erfaringer fra byudviklingsprojekter på Nørrebro i København har vist, at en sociologisk tilgang, hvor stedets sociale DNA, dynamikker og konflikter afkodes og indarbejdes i det endelige design er vejen frem. Fordi det kombineret med inddragelse gør det muligt at tage hensyn til både majoriteten og minoritetens behov. Resultatet er en mere generøs by med plads til mangfoldighed. For arkitekt Mette Prag har erfaringerne fra tiden som bygherre for Københavns Kommune medført, at relationer, klare værdier og tryghed er udgangspunktet for, at en arbejdsgruppe kan fungere på tværs af ansatte og involverede borgere. Empowerment er et vigtigt redskab, når særligt minoritetsgruppernes skepsis skal erstattes af tillid til, at der i det endelige design er taget hensyn til deres behov. Læs mere om den generøse by og Mette Prags erfaringer i blogindlægget **Den generøse by** på [plads.org](http://plads.org).

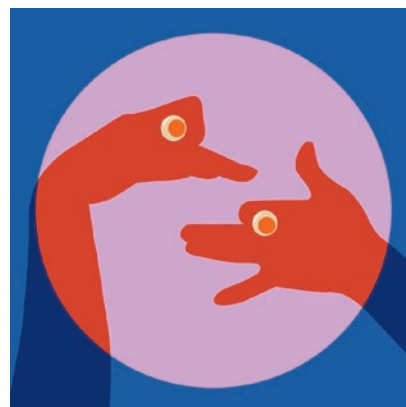
Kilde: Plan.org



## Lek for demokrati – Børnekonventionen i planlægningen

120 elever i femte klasse er en del af det svenske forskningsprojekt **Lek for demokrati**, der er bygget op omkring planerne om et nyt rådhus i Ängelholm. Det 4-årige projekt har til formål at udvikle en ny tværgående arbejdsmetode, hvor det offentlige rum indrettes med udgangspunkt i kunstneriske processer og børns leg. I første omgang har eleverne i en kreativ proces fået indsigt i arkitektur og byplanlægning, de har blandt andet demonstreret og bygget en rådhusprototype med klare budskaber om, hvad de ønsker at se, når det nye rådhus står klar. Erfaringerne fra de deltagende børns skabelse og refleksion er brugt i den igangværende arkitektkonkurrence og i et oplæg til, hvordan Børnekonventionen kan sættes i værk og blive en naturlig del af byudviklingen. Frem til 10. september er projektet udstillet på Form/Design Center i Malmø.

Kilde: stadsbyggnad.org



## Mere træ i byggeriet

Træ er et fremragende byggemateriale, når man kan sikre, at det ikke rådner. Lektor ved Institut for Geovidenskab og Naturforvaltning på Københavns Universitet Emil Engelund er en af de forskere, der undersøger, hvordan man kan ændre træet, så det kan tåle mere vand. Den 7. august var han gæst i programmet **Vildt Naturligt** på DR P1, hvor han fortalte om sin forskning i træ, der på sigt kan føre til, at byggeriet kan bruge mere fornybart træ, uden at det først skal trykimprægneres.

Kilde: dr.dk



## VE-anlæg i planlægningen

Den fysiske planlægning skal bidrage til kommunernes mål om CO<sub>2</sub>-reduktioner. **Plan22+** støtter en række kommunale pilotprojekter, hvor ambitionen er at vise, hvordan den fysiske planlægning kan understøtte en bæredygtig udvikling af by- og landområder. Blandt pilotprojekterne er "Ny energi! Vedvarende energianlæg som dynamo for klimatilpasning og lokal udvikling i Haderslev Kommune". For at kunne realisere målsætningerne i kommunens klimaplan, skal Haderslev Kommune i de kommende år realisere en række nye store VE-anlæg. Disse anlæg vil ofte skulle placeres i lokalområder udenfor byerne. Derfor er formålet i pilotprojektet at afsøge nye veje i planlægningen og planprocesserne, der på den ene side kan sikre den nødvendige VE-udbygning, og på den anden side kan understøtte udvikling af lokale mérværdier og skabe sammenhæng mellem klimatiltag, erhvervsudvikling, bosætning og lokale værdier gennem borgerinddragelse. Projekterne finansieres af Plan- og Landdistriktsstyrelsen og den filantropiske forening Realdania, som står bag Plan22+.

Kilde: Plan22+

# Nyt fra netværket

## Ny stadsarkitekt i Aalborg

**Aalborg Kommune har udnævnt Lise Thorsen til ny stadsarkitekt.** Hun kommer med en solid ledelseerfaring fra offentlige organisationer og chef for arkitektvirksomheder i Danmark og Norge. Senest har hun været afdelingschef med ansvar for 230 ledere og medarbejdere i Vordingborg Kommune, hvor hun har varetaget betjening af det politiske niveau. Lise Thorsen ser frem til at arbejde i et visionært, politisk miljø i en af landets mest dynamiske byer, hvor hun sammen med medarbejdere, borgere og erhvervsliv skal udvikle ambitiøs arkitektur og skabe nye rammer for samfundsudvikling.

Kilde Aalborg Kommune



Foto: Steen Brogaard



Foto: Ritzau

## Ny stadsarkitekt i Gladsaxe

**Den ny stadsarkitekt i Gladsaxe Dennis Larsen har allerede et godt kendskab** til kommunens særlige og sammensatte struktur fra sin tid som byplanlægger samme sted. Han har fulgt Gladsaxe Kommunes udvikling og er begejstret for det store fokus på bæredygtighed, FN's verdensmål og arkitektur med mennesket i centrum. Han glæder sig til at sikre fokus på arkitektur, stedsans og kvalitet i sit virke som stadsarkitekt. Dennis Larsen kommer fra en stilling som planchef i Helsingør Kommune og har tidligere været partner i Hasløv og Kjærsgaard Arkitekter.

Kilde Gladsaxe Kommune



## Ny udgivelse: Dialog med samtiden - Arkitekten Martin Nyrops samlede værk

Martin Nyrops arbejde har haft stor betydning for det, der med tiden udviklede sig til Dansk Design. Samtidig er hans tanker om at drage natur ind i byen, lysets betydning, brug af lokale materialer mere aktuelle end nogensinde før. Som andre i samtiden boltrede Martin Nyrop sig inden for alle arkitekturens genrer. Han ville ikke begrænses til det område, han havde eksamenspapir på. I værket **Dialog med samtiden** af Mirjam Gelfer-Jørgensens viser både billeder og Martin Nyrops egne tegninger, hvordan han fandt inspiration overalt, på rejser, i den danske bondekultur, naturen og vikingernes motiver. I selve byggeriet var han loyal overfor de gamle håndværkstraditioner, mursten, træ og den gode kvalitet. Udkommer d. 30. august på forlaget Strandberg.

Kilde: Strandberg



## Klimalandsbyen Vandel

Vandel er en landsby i Vejle Kommune, hvor alle langtfra omfavner klimadagsordenen. For indbyggerne skal klimaindsatser være praktiske og fungere i hverdagen. **Vandel blev valgt som klimalandsby**, fordi en gruppe borgere havde samlet sig om at blive tilkøbet Billund Fjernvarmeværk, samtidig kunne projektet være med til at give et billede af, hvad der skal til for at få hele Danmark med. For Vejle Kommune er klimalandsbyen et eksperiment, der skal vise, om klimaindsatsen med fordel kan kobles på landsbyudvikling, hvor borgerne selv skal udvikle og drive klimaindsatser, der kan reducere landsbyens CO<sub>2</sub>-udslip. Her fylder kørsel meget, derfor er en CO<sub>2</sub>-besparelse

opnået ved, at beboerne nu kan aflevere haveaffald 6 km væk i Billund Kommune fremfor i Vejle Kommune. Et andet fokus er genbrug med en repair-cafe og byttecontainer, det har givet landsbyen et nyt socialt fællesskab, hvilket er en stor blød gevinst. Men erfaringen viser, at projektet både er meget sårbart og langsomt, fordi det i princippet er to beboere, som trækker læsset. At vente på at nye klimatiltag modnes blandt beboerne har været en stor udfordring for kommunens medarbejdere, man skal kunne være i kaos og drikke mange kopper kaffe med de frivillige imens.

Kilde: Vejle kommune & klimalandsbyen Vandel

# Danmarks nye og erfarne - detailhandelsrådgiver

## Levende bymidter og faktabaserede beslutninger

Uvildig og datadrevne detailhandelsanalyser bliver et altafgørende redskab i dialogen med bymidteaktører og beslutningstagere, når de nye strategisk bymidteplaner skal udarbejdes.



## Referencer fra byer mellem 4.000 - 20.000 indbyggere

Vi hjælper bl.a.: Holstebro, Vordingborg, og Lolland Kommune, samt COOP Danmark.



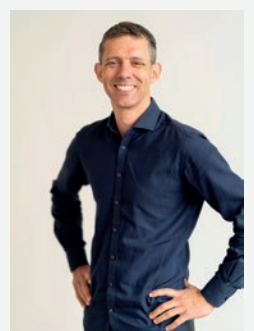
## Vores datadrevne analyser er baseret på...

- Et tæt samarbejde med Danmarks Statistik
- 15 års erfaring med opgaver for kommuner og detailhandelsudviklere
- Et indgående kendskab til bymidteplanlægning og planlovgivning

## Morten Størup Partner

Byplan og detailhandel  
+45 30 84 36 67  
ms@ckogco.dk

Sammen med Morten står et stærkt team af fire personer, der er blandt landets stærkeste inden for detailhandelsrådgivning.

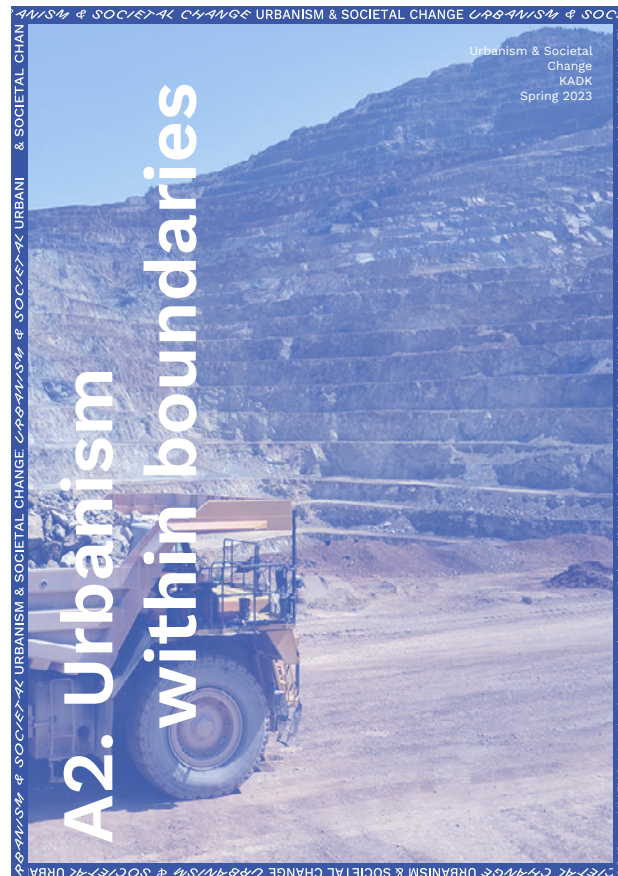


# Nyt fra netværket

## Udstilling på KADK: Planetary Boundaries

16 studerende fra programmet Urbanism and Societal Change på det Kongelige Akademi udstiller deres studieprojekter fra forårssemestret 2023. Udstillingen har titlen **Urbanism Within Boundaries – Spatial Practices Beyond Extraction** og tager udgangspunkt i en igangværende erhvervs-Ph.d., som udføres af Simon Sjøkvist i samarbejde med det Kongelige Akademi og Cobe. De studerende har undersøgt, hvordan byer kan planlægges indenfor de planetære grænser, og de grønne potentialer der ligger i at arbejde med transformation og genanvendelse i større skala som hele byområder og infrastruktur. Udstillingen er en del af det Kongelige Akademis udstilling om Planetary Boundaries. Den løber fra den 21. september 2023 til den 16. februar 2024.

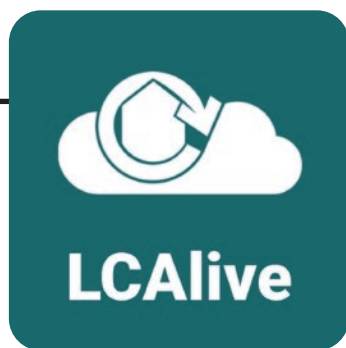
Kilde: KADK



## Publikation: SÆT PRIS PÅ BYNATUR

Nye planlægningsværktøjer gør det muligt at oversætte gevinsterne af bytræer og grønne områder til velfærdsøkonomiske værdier målt i kroner og ører, som kan sættes ind i cost-benefit-analyser. Det betyder, at planlæggerne i kommunen helt konkret vil kunne vise, hvilken økonomisk konsekvens tabet af et grønt areal har for byens borgere. Og ikke mindst at planlæggerne kan indgå i en dialog med developere omkring udnyttelsen af grønne områder i forbindelse med byudvikling – i et sprog som developerne forstår. Seniorforsker ved Institut for Miljøvidenskab på Aarhus Universitet Toke Emil Panduro udvikler nye planlægningsværktøjer på basis af velfærdsøkonomisk teori, og det er i den forbindelse, at han sammen med 3 kommuner har udviklet et redskab, som han håber, kan bidrage til at sikre, at natur og parker prioriteres på lige fod med anden arealanvendelse af byen. Læs mere om det nye værktøj og eksempler fra de involverede kommuner i publikationen **SÆT PRIS PÅ BYNATUR** fra GREEN CITIES EUROPE.

Kilde: GREEN CITIES EUROPE



## LCAlive – undersøg klimapåvirkningen i den tidlige designfase

**BUILD** har udviklet et nyt værktøj, der skal gøre det lettere at afprøve forskellige løsninger og materialer i den tidlige del af designfasen for boligbyggeri. På den måde kan byggebranchens aktører nemmere følge med i, hvilken betydning for bygningens CO<sub>2</sub>-aftryk de enkelte design- og materialevalg har. En viden de kan bruge til at sikre så lavt et klimaaftryk som muligt. Der har været et stort fokus på at gøre redskabet så enkelt og brugervenligt som muligt, så det bliver overskueligt for dem, der ellers finder arbejdet med livscyklusanalyse tungt.

Kilde: BUILD

## Aarhus Arkitekturuge i uge 40: Gå til byudvikling

Arkitekturens dag udvides til Aarhus Arkitekturuge. Den har titlen: **Aarhus Bygges** og organiseres omkring temaerne: "Bæredygtig byudvikling og byggeri" og "Samskabelse/borgerinddragelse". Ideen er en uge, hvor Aarhus Kommune og Aarhus' 'arkitektur-fagnørder' åbner og deler begejstring, kritik og viden om, hvordan man arbejder med arkitektur og byudvikling i Aarhus. Arkitekturugen koordineres med Byplanmødet, der afholdes i Aarhus i samme uge. På programmet er bl.a. Arkitekturpræmiering, udstilling på Rådhuset, byvandring, skolernes arkitekturløb og aftenkursus i "Gå til byudvikling" i samarbejde med Folkeoplysningen og Dansk Byplanlaboratorium og meget mere. Der bliver tryk på arkitekturen i Aarhus uge 40!

Kilde Aarhus Kommune

## Sidste chance for at indstille kandidater til Dansk Landskabspris 2023

**Landskabsprisen** uddeles hvert andet år af en jury med repræsentanter fra Park- og Naturforvalterne, Danske Arkitektvirksomheder og Danske Landskabsarkitekter. I år vil der blive lagt særligt vægt på landskabsprojekter, der er lykkedes med at skabe den ekstraordinære værdi, der findes i kunstneriske og arkitektonisk stærke værker, som hæver værkerne op over alene at være problemløsende, men som viser høj arkitektonisk kvalitet, når det gælder benyttelse, tilgængelighed, social værdi, langtidsholdbarhed. Projekterne må samtidig gerne repræsentere en bæredygtig økonomisk værdiskabelse i et stærkt fagligt greb, der skaber samfundsværdi. Sidste frist for at indlevere kandidater er den 7. september. På billedet ses Remiseparken på Amager, der vandt Landskabsprisen 2021.

Kilde: Danske Landskabsarkitekter

