

## SAMMENHÆNGSKRAFT

# Hovedstadsregionen, hvor blev den af?

Drøftelser med borgmester, kommunaldirektør og den ansvarlige for kommunens fysiske planlægning i fire forskellige kommuner viser, at disse – til forskel fra ÆBÆ – ikke ønsker tidligere tiders **REGIONAL PLANLÆGGENDE MYNDIGHED** genoplivet. Men sammenhængskraften i Hovedstaden lider blandt andet under egenrådige beslutninger, en tilbagetrukket stat og akutte opgaver, som ingen rigtig griber.

Af **Ældre byplanlæggere (ÆBÆ)** ved Benedicte Weber, Hans Kristensen, Jes Møller, Niels Boje Groth, Niels Østergård, Ellen Højgaard Jensen og Jan Bille.

**æbæ**

ældre byplanlæggere 1954-2021

**ÆBÆ** er et forum af ældre planlæggere med erfaringer fra forskellige offentlige og private arbejdspladser.

**I** ÆBÆ har vi fulgt udviklingen af Hovedstadsområdet planlægning med bekymring. Bekymring over statens passive administration af Fingerplanen. Fastholdelsen af København som den eneste centerkommune i regionen blev allerede 13 år efter den oprindelige Fingerplan fra 1947 draget i tvivl. Tvivlen førte til Principskitsens aflastningscentre i Taastrup og Lyngby efterfulgt af Regionplan 1973 med nye tværgående trafikforbindelser og en radikalt ændret fordeling af byvæksten i Hovedstadsområdet.

Oliekrisen tog pusten af væksten – og Fingerplanen genopstod som en spareplan i de forlængede købstadsfingre. Trods flere revisioner synes denne plan fastfrosset som administrationsgrundlag for kommunernes planlægning. Det er sket uden nytænkning af den regionale arbejdsdeling mellem kommunerne, udviklingen af overordnede regionale funktioner og formidlende infrastruktur.

## Samtaler

Deler hovedstadskommunerne denne opfattelse af en fraværende regional planlægning? Det har vi drøftet i fire kommuner med borgmester, kommunaldirektør og den ansvarlige for kommunens fysiske planlægning.

## Nej tak til ny regional myndighed

Ingen af de fire kommuner ønskede genoplivning af en regional planlæggende myndighed. Nok var de indforståede med statens tilsyn med regionens

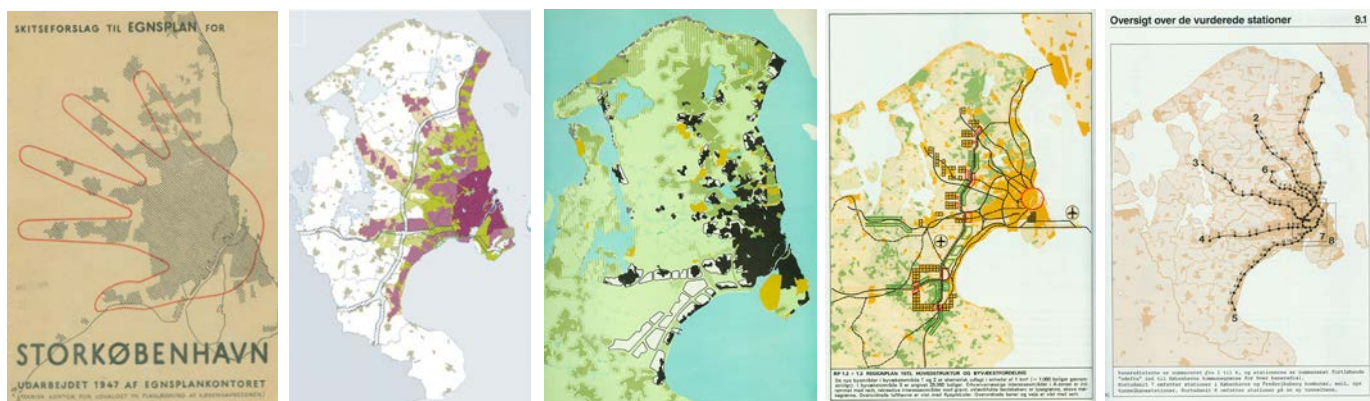
udvikling. Men den er *“for styrende i detaljen”*. *“Glemte er den overordnede vision”* – glemt bag enerådigheden med manglende dialog om de vidtrækkende virkninger for regionen af f.eks. Lynetteholm og Avedøre Holme. Det udfordrer sammenhængskraften i Hovedstadsområdet, og synliggør *“den manglende tværgående koordinering af opgaver, der bør løses på tværs af kommunerne”*, som f.eks. udviklingen af infrastruktur, kollektiv trafik, de regionale knudepunkter i byudvikling, sygehuse og videregående uddannelse samt detailhandlens udvikling. I lyset af de nylige voldsomme oversvømmelser tilføjer vi for egen regning regionale indsatser for beskyttelse mod klimaforandringerne.

## De akutte sager

Foruden savnet af langsigtet koordinering efterlystes respektfulde løsninger af konkrete og akut opståede sager med virkninger på tværs af kommunegrænser. Det rejser kritik, når dette ikke sker, som da klappingen af slam fra Lynetteholm samlede en række kommuner i en fælles protest.

## Demokratisk underskud

Statens gennemførelse af de store anlægsprojekter – særligt Lynetteholm – blev kritiseret for at være udemokratisk og respektløst overfor kommunerne og deres borgere. Beslutningen blev truffet ‘over night’ og kritikken var skarp – målt med en kommunal hverdag, hvor politikernes kontakt til borgerne er en selvfølgelig del af den kommunalpolitiske kultur.



**ÆBÆ** efterlyser en fordomsfri drøftelse af mulighederne for en styrkelse af den regionale planlægning. Nye temaer trænger sig på – som klimaet – hvor topografiens højdekurver skal tages lige så alvorligt som Fingerplanens geografiske placering af byudviklingen ILLUSTRATIONER: FINGERPLANEN FRA 1947 TIL 2007.

### Egenrådig centralkommune

Den manglende involvering af kommunerne i Hovedstadsområdet udvikling kom særligt til udtryk hos to kommuners kritiske holdning til Københavns Kommunes planlægning, der opfattedes som egenrådig. Længst 'ude' i periferien af Hovedstadsområdet og dermed i centrum for en egen oplandsdynamik føler man sig dog mindre afhængig af centralkommunen og indtager en mindre kritisk holdning til Københavns Kommunes behov for at markere sig i den internationale konkurrence.

### Men, hvordan?

Med statens overtagelse af den regionale planlægning i Hovedstadsområdet og kommunernes tilbagetrukne indstilling til nye regionalt organiserede løsninger vender vi os mod staten som initiativtager. Men forventningerne er lave, fordi staten trækker sig tilbage som drivkraft for en planregulering af samfundet. Staten markedsførte en Landdistriktspolitisk redegørelse 2023 med initiativer i forhold til landdistrikterne – men hvor bliver de uløste regionale og bymæssige problemstillinger af?

I ÆBÆ efterlyser vi en fordomsfri drøftelse af mulighederne for en styrkelse af den regionale planlægning. Der er brug for at tage stilling til samspillet mellem funktioner, der rækker ud over kommunegrænserne, og med inspiration fra den kommunale hverdag er der behov for at styrke borgernes reelle deltagelse som en selvfølge i stedet for at afholde formelle høringer. Endelig trænger nye temaer sig på – som klimaet – hvor topografiens højdekurver skal tages lige så alvorligt som Fingerplanens geografiske placering af byudviklingen.

### Gentænkning af organisation og styring

I en ny vision for Hovedstadsområdet melder der sig et massivt behov for koordinering og prioritering på tværs af kommunegrænserne. Alene pga. størrelsesforholdene står omegnskommunerne ofte svagt i forhold til deres fælles "storebror" – Københavns Kommune.

## SAMTALER OG SPØRGSMÅL

### Samtalerne med de fire kommuner giver anledning til, at vi stiller spørgsmål som disse:

- Er det realistisk, at staten påtager sig en mere aktiv regional rolle i samspil med Hovedstadskommunerne?
- Kan et nyt rådgivende regionalt organ være vejen?
- Kan der skabes folkelig og lokalpolitisk opbakning til koordinering og prioritering på tværs af kommunegrænser?
- Kan kommunerne selv blive bedre til koordinering på tværs af kommunegrænser? Eksemplerne er få og ikke uden problemer.
- Kan man for at styrke de regionale perspektiver koncentrere opmærksomheden på tidlige offentliggjorte konsekvensvurderinger af større anlægs- og infrastrukturprojekters virkninger på den regionale udvikling ('VVR')? Sådanne analyser ville have været relevante ved fremlæggelsen af projekter som inddæmninger til fremtidig byudvikling (Lynetteholmen og Avedøre Holme), nye tværgående trafikforbindelser (Letbanen og udvidelsen af Københavns Lufthavn med tilhørende regionale logistikfunktioner), ændringsforslag til transportkorridoren, regionale affaldsdeponier, udlæg af større ikke-stationsnære erhvervsarealer og lignende.

**Spørgsmål som disse er ikke blot til inspiration for videre faglige drøftelser om at styrke det regionale blik i planlægningen, men kan også indgå som inspiration til Arkitektforeningens konkurrence om Fingerplan 2.0.**