

KØBENHAVNS KOMMUNE

humanitær byplanlægning 1940-70

Max Siegumfeldt



Kære Siegumfeldt!

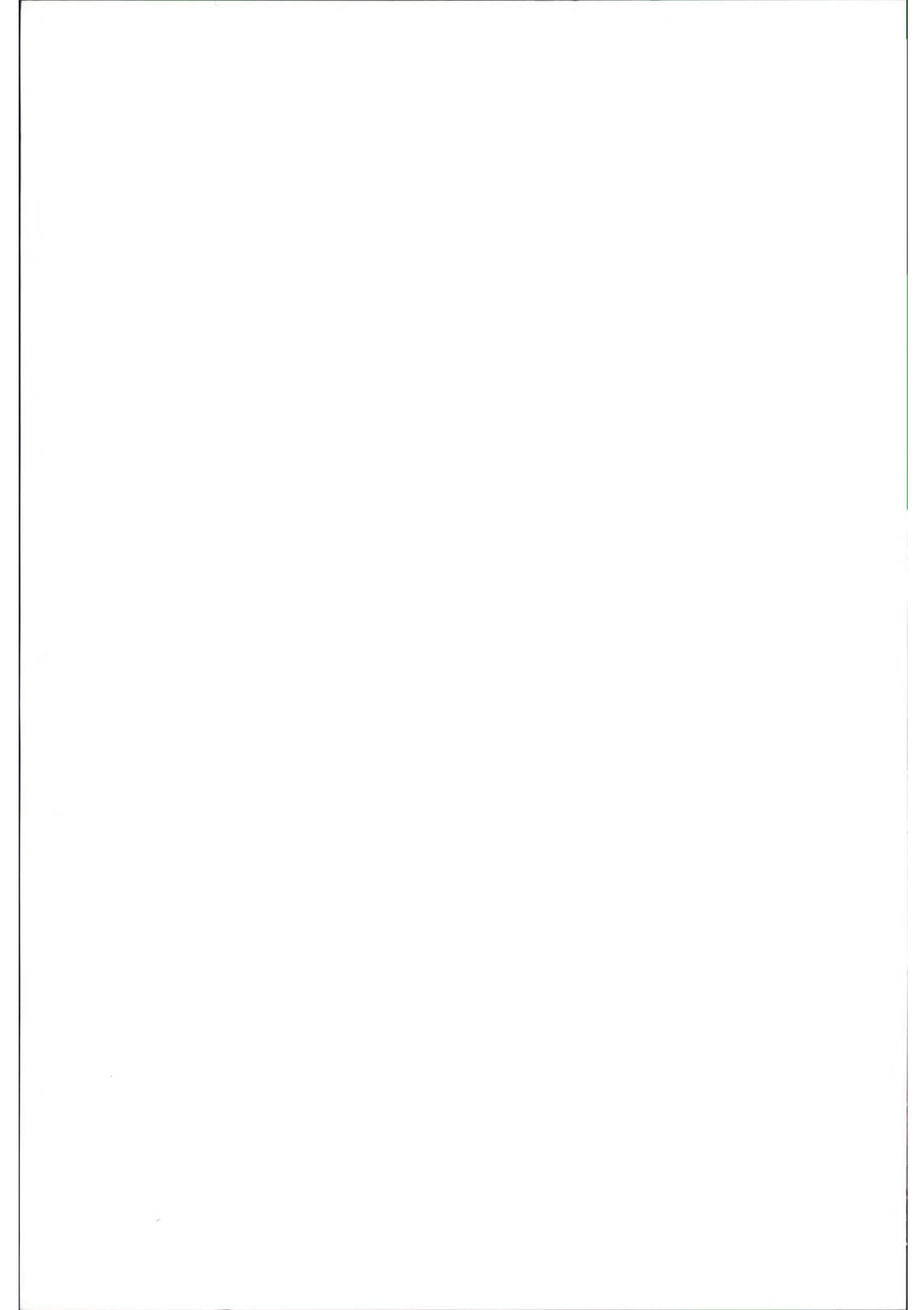
Mandagen d. 22 Oktober 1945 er det 15 Aar siden De opnaaede den eftertragtede Stilling som løst ansat Arkitekt under Københavns Magistrat.

Gennem 15 Aar har De holdt Stillingen. Deres Indsats i det nationale Byplanarbejde er rent ud umaadelig. De har knyttet Forbindelser med andre Afdelinger under nærværende Direktorat, med andre Direktorat, andre Magistratsafdelinger, fremmede Kommuner, Ministerier, ja saagar med Udlande.

Vi hylder Dem ved denne løse Milepæl og glæder os med Dem over de glørværdige Sejre paa Byplanlægningens Slagmarker, som Fremtiden bærer i sit Skød, dels inden for Byplankunsten, men ogsaa her i Afdelingen.

Dansk Byplanlaboratorium

Byplanhistoriske noter 20



KØBENHAVNS KOMMUNE

humanitær byplanlægning 1940-70

Max Siegumfeldt

Dansk Byplanlaboratorium

Byplanhistoriske noter 20

Humanitær byplanlægning
i Københavns Kommune 1940-1970

Forfatter: Max Siegumfeldt

Dansk Byplanlaboratoriums "Byplan-
historiske Noter" nr. 20

Udgivet af Dansk Byplanlaboratorium,
København 1990

Copyright

Illustreret af forfatteren

Hæftet er trykt med støtte af Margot
og Thorvald Dreyers Fond

Trykt i Planstyrelsen, Miljøministeriet

ISSN 0900-3274 ISBN 87-87487-705

Dansk Byplanlaboratorium
Peder Skrams Gade 2 B
1054 København K
Tlf. 33 13 72 81

Formålet med at udgive "Byplanhistoriske Noter"
er at bidrage til belysningen af den danske
byplanhistorie i vort århundrede. Det sker
blandt andet ved, at planlæggere og andre,
der har medvirket, fortæller med deres egne
ord om den udvikling, de har deltaget i.

Noterne kan bestå af notater, erindringer eller
beskrivelser af særlige emner eller begiven-
heder. Der er således ikke tale om egentlige
historiske afhandlinger eller forskningsmæssige
arbejder.

Det er udvalgets håb, at disse "Byplanhistoriske
Noter" vil inspirere til, at andre på samme
måde vil berette om deres oplevelser og erfaringer
og således bidrage til fremskaffelse af
et nyttigt baggrundsmateriale for eventuel
senere forskning - et materiale, som det ellers
ville være vanskeligt at skaffe til veje.

FORORD

En af de ret få danske kommuner, som allerede i mellemkrigsårene bevidst arbejdede med deres bys fremtidige fysiske udvikling og havde etableret en egentlig planlægningsafdeling, var - naturligt nok - København, landets største kommune, som siden århundredskiftet havde haft en kraftig udvikling.

I kommunens byplanafdeling, som var placeret i stadsingeniørens direktorat under stadsingeniør Olaf Forchhammer, var sidst i 30'erne og under 2. verdenskrig ansat en del medarbejdere, som senere i høj grad kom til at præge det voksende planlægningsarbejde i Danmarks kommuner og amter og også i flere statslige sammenhænge.

Det københavnske byplankontor var et uddannelsessted, hvor byplanlovgivning og planlægnings teorier blev afprøvet og omsat til praktisk byplanlægning, som man også udefra kunne have gavn af ved at trække på de københavnske erfaringer og resultater.

Lovgivningen og dens anvendelse i praktisk byplanarbejde var på daværende tidspunkt - som Max Siegumfeldt beskriver det - næsten "udelukkende af fysisk karakter", medens de virkelig medmenneskelige, de sociale, kulturelle og rekreative opgaver endnu ikke var medtaget i byplanvirksomheden.

Det generede den unge, socialt interesserede arkitekt, som i 1930 var blevet ansat i Københavns kommune, hvor han efter en halv snes år i stadsarkitekt Poul Holsøe's "ret aristokratiske arkitektregime" i 1940 rykkede ind i stadsingeniørens "mere uhøjtidelige" byplanafdeling.

Her blæste åbenbart blidere vinde, og medarbejderne havde gode vilkår for at dyrke og gennemarbejde lovgivningens og byplanarbejdets muligheder for i højere grad end tidligere også at tilgodese de menneskelige, sociale hensyn i den fysiske planlægning.

Om denne tidlige udvikling i årene under og lige efter 2. verdenskrig fortæller Max Siegumfeldt i nærværende "Byplanhistoriske note", og man får et godt indtryk af en spændende tid, hvor nye synspunkter og nye utraditionelle metoder blev taget i brug i det kommunale planlægningsarbejde - også for at sikre bedst mulige forhold for børn og unge, ja, for alle byens borgere.

mulige forhold for børn og unge, ja, for alle byens borgere.

For også de voksne tænkte Siegumfeldt på, og i noten berettes livfuldt om den såkaldte "kulturcenterbevægelse" og om fritidsproblemerne, som voksede i omfang i efterkrigsårene, og man får en masse at vide om storbyens forsyning med grønne områder og i denne sammenhæng også den interessante historie om den københavnske parkunderholdning, hvis start og praktiske forhold Siegumfeldt var stærkt engageret i.

Samtidig med det praktiske arbejde på rådhuset fik Siegumfeldt også tid til at være næstformand i Socialt Boligbyggeris ungdomsklubber, ligesom han var medstifter af Dansk Legepladsselskab og af den internationale Playground Association. Og i mere end et halvt århundrede har Siegumfeldt i tale og skrift beskæftiget sig med børnenes problemer i bysamfundene.

"Humanitær byplanlægning i Københavns kommune" udgives som hæfte nr. 20 i skriftserien "Byplanhistoriske noter".

Edmund Hansen
Byplanhistorisk udvalg

"Humanitær byplanlægning i Københavns Kommune"

Max Siegumfeldt

Den 7. juni 1900 kom jeg til verden i Sdr. Omme præstegård (Ringkøbing Amt). Samme år flyttede familien til København for atter i 1905 at vende tilbage til Jylland - til Lem præstegård i Vestsalling. Odysséen sluttede i Lyderslev præstegård på Sydstevn, hvor den nåede til i 1914.

Realeksamen fik jeg fra Store Heddinge Borger og Realskole i 1917, tog svendeproeve som tømrer i 1921 og fik afgang fra "Det Tekniske Selskabs Skole" i København i 1925.

Efter to års praktisk arbejde som tømrer fik jeg i 1927 arbejde hos kirkearkitekt Harald Lønborg-Jensen, fortrinsvis beskæftiget med restaureringsarbejder o.lign.

Gennemgik Kunstakademiets 3. bygningsklasse, og efter igen at have været beskæftiget hos Lønborg-Jensen forlod jeg i efteråret 1930 hans ret så klerikale arkitekturtempel til fordel for det mere materialistiske arkitekturmarked - "Kødbyen på Vesterbro".

Arbejdet blev projekteret af Stadsarkitektens direktorat i København og ledet af arkitekt m.a.a. Tage Rue under stadsarkitekt Poul Holsø's direktion.

Her var jeg dels beskæftiget på tegnestue, dels som hjælpekonduktør på byggepladsen.

Efter arbejdets afslutning i 1935 rykkede jeg ind på rådhuset, hvor jeg - stadig under Holsø's overherredømme - igen skiftede mellem tegnestuearbejde og konduktørarbejde bl.a. ved aldersrenteboligerne i Guldbergsgade-Sjællandsgade på Nørrebro, projekteret af arkitekt m.a.a. E. Kindt-Larsen.

På opfordring af arkitekt m.a.a. Flemming Teisen - der kort tid forinden selv havde forladt arbejdet i Stadsarkitektens direktorat til fordel for byplanarbejdet under stadsingeniør Olaf Forchhammer - skiftede jeg i 1940 fra stadsarkitekt Poul Holsø's ret aristokratiske arkitektregime til Stadsingeniørens direktorat, til den mere uhøjtidelige byplanafdeling.



Projektleder arkitekt Tage Rue
(tegnet af tegneren Strobel)



Stadsingeniør Olaf Forchhammer (tegnet af ingeniør Bent Møllerhøj)

Stadsingeniør Olaf Forchhammer (tegnet af ingeniør Bent Møllerhøj)

Byplankontoret blev ledet af afdelingsingeniør cand.polyt. Mogens Henningsen (kaldet Mugge). Det omfattede en række ressortafdelinger til varetagelse af de forskellige byplandispositioner - behandling af bebyggelsesarter og servitutter, regulering af ældre bykvarterer og tilvejebringelse af partielle byplaner, herunder også ejendomsdirektoratets køb og salg af ejendomme til alle kommunale formål.

Derudover omfattede det behandling af byggesager i relation til planlægningen og ekspropriationer til offentlige formål, planlægning af industriområder og færdselslinier, udarbejdelse af dispositionsforslag bl.a. for de af Københavns Kommune ejede arealer i nabokommunerne, indsamling af byplandata såvel historiske som mere aktuelle og meget andet.

Her blev jeg placeret i en afdeling, hvor også Flemming Teisen var beskæftiget, og som af Forchhammer delvis var stillet til rådighed for "Egnsplanudvalget".

Kontoret skulle specielt fungere som teknisk sekretariat for arbejdet med "Københavnsegnens Grønne Områder" (et af Forchhammers fremragende projekter) styret af cand.polyt. Chr. Blixencrone Møller og hans tro væbner, teknisk assistent O.E. Christensen.

Hverken Teisen eller jeg var dog indblandet i dette "grønne udvalgs" arbejde, men var engagerede i planlægningen af de arealer, Københavns Kommune ejede i byens nærmeste omegn, bl.a. "Lundtofte-arealerne" (arkitekt Peter Bredsdorff's guldmedaljeområde).

På et tidspunkt blev vi imidlertid af Forchhammer involveret i en planlægning af den københavnske del af Amager. En planlægning, som var direkte afledt af en overenskomst (kaldet "Samejeoverenskomsten"), der var sluttet imellem Københavns Kommune, havnevæsenet, Ministeriet for Offentlige Arbejder og Finansministeriet om inddæmning af et 2500 ha stort areal af Kalvebod Strand i forbindelse med et sejløb fra Enghave Brygge til Køge Bugt.

Benyttelsen af Amager Fæled som militær skydebane skulle derefter ophøre, og arealet indgå i et sameje mellem Københavns Kommune og staten.

Forchhammer ønskede nu en dispositionsplan udarbejdet for området og havde fået den idé, at den skulle udarbejdes i målestoksforholdet 1:2000 og farvelægges. Vi argumenterede for at benytte et mindre og dermed mere overskueligt og ikke så forpligtende målestoksforhold -



Ingeniør Chr. Blixencrone Møller (fra byplankontorets marionet-revy 1946. Med tekst af ingeniør Agner Schou og dukker af arkitekt Robert Sylvest Hansen).

Forchhammer's forslag ville fylde en hel væg - men når "Den Gamle" havde fået en idé (dem fik han for øvrigt en hel del af - alle interessante og de fleste også fremragende, må jeg dog tilføje) kunne han være både stædig og "stor i slavet" og ikke til at rokke.

Det var altså ikke til at komme udenom. Vi måtte altså i gang med et i sig selv spændende planlægningsarbejde, men med udsigt til på et eller andet tidspunkt at skulle farvelægge en hel væg med farveblyanter (Stabilo) - det var jo den eneste mulighed, vi dengang havde for at opfylde Forchhammers ønske om farvelægning.

Efter at vi havde gennemarbejdet projektet i et fornuftigt målestoksforhold, stod vi over for det næsten uoverkommelige - at skulle farvelægge hele den store plan. Det var bestemt ikke vores livret, og Flemming faldt ret hurtigt fra. Han fik pludselig ganske forfærdelig travlt med en undersøgelse af bademulighederne i København (både indendørs og udendørs), en undersøgelse, der havde rod helt tilbage i hans tid i Stadsarkitektens direktorat. Flemming var jo (sagt helt uden fortrydelse) i besiddelse af en egen "kompetent" evne til på den mest naturlige måde ligesom at "slentre" uden om det mere trivielle.



Ingeniør Vilh. Malling
(tegnet af ingeniør Bent Møllerhøj)

Heldigvis kom egnsplanens hjælpsomme og omhyggelige tegner Henrik Beenfeldt mig til hjælp, og med hans og også andres, bl.a. ingeniør, cand.polyt Poul Lyagers hjælp, fik vi endelig det forchhammerske planstykke færdigt - det står for mig, at vi puklede med "farvenusseriet" i ugevis. Ind imellem fik vi besøg af civilingeniør Vilh. Malling, der med sit satyrsmil drilende forhørte sig om, hvordan det stod til med Forchhammers "mirakelplan".

Vi fik nu en bogbinder ude i byen til at klæbe hele historien op på lærred - med foldeafstand mellem bladene - og så præsenterede Flemming og jeg en skønne dag planen for Forchhammer. Den blev bredt ud på gulvet foran ham. Han kastede et enkelt interesseret blik på den. Så så han op på os og spurgte med den mest uskyldige mine: "Og hvad har d'herrer så tænkt Dem, at den skal bruges til"? - Hvad vi i vores forbløffelse svarede, husker jeg ikke så nøje, men Forchhammer's slutreplik lød noget i retning af: "Det er da heldigt, at den også kan foldes".

Og det blev den, og den er formentlig havnet på loftet i stadsingeniørens "Curiosity-shop" mellem så meget andet. Og Malling nærmest jublede, da han hørte, at "mirakelplanen" var gået i luften.

Senere har jeg erfaret, at planen af og til bliver taget frem til beskuelse, når senere generationer i Generalplandirektoratet vil have noget at more sig over.

"De forsømte" børn, unge og gamle

Selv om jeg dagligt samarbejdede med Flemming Teisen og ingeniør Poul Lyager, der begge var stillet til rådighed for egnsplanarbejdet (vi mødtes for øvrigt dagligt til frokost med arkitekt Ole Thomassen og ingeniør Hans Döllner, hvor mangt og meget blev diskuteret), deltog jeg dog ikke i selve egnsplanarbejdet. Mit bidrag dertil bestod kun i nogle få supplerende oplysninger af rent researchmæssig karakter vedrørende visse sociale og befolkningsmæssige serviceforhold.

Det var den byplanmæssige styring af de humane institutioner og anlæg, der optog mig. Jeg opfattede nemlig den hidtidige byplanvirksomhed som næsten udelukkende af fysisk karakter - gader, veje, kloakker og rensningsanlæg, forsyningsledninger, trafiksystemer, industri, erhverv osv. og i en rent geografisk forstand også boligområder og parker.

Det var min opfattelse, at man i byplanvirksomheden så godt som helt overså de virkelige medmenneskelige - de sociale, de kulturelle og de rekreative - opgaver og derved især havde ladet børnene og de unge, men også de gamle i stikken.

Det var netop på disse områder, min særlige interesse lå. Derfor var det også først og fremmest de sociale eller humane byplanopgaver, jeg tog fat på, støttet dertil af både ingeniør Mallings og Flemming Teisen. Begge to vidste de, at jeg allerede i flere år, førend min ansættelse i byplankontoret, havde beskæftiget mig (rent con a'more) med de sociale børne- og ungdomsinstitutioner både bygningsmæssigt og byplanmæssigt. Desuden havde jeg behandlet emnet som opgave på Kunstakademiet hos senere professor Steen Eiler Rasmussen.

Bortset fra den forståelse, som Mallings og Teisen havde for mit arbejde, var der til at begynde med ingen synderlig interesse i byplankontoret for de byplanidéer, som jeg stod for.

Byplanmødet i Odense 1943

Nu havde vi imidlertid i byplankontoret en foredragsvirksomhed, hvor der hver måned blev holdt et foredrag for hele personalet - stadsingeniøren inklusive - om et fagligt emne, oftest af en af medarbejderne.

I 1942 var turen kommet til mig, og jeg valgte, som naturligt var, at tale om: "behovet for og betydningen af de forebyggende børne- og ungdomsinstitutioner".

Det var bagefter min helt bestemte opfattelse, at foredraget havde vakt interesse, og både Malling og Teisen - ved jeg - var meget glade for det.

Hvordan det nu gik til, at Arkitektforeningen fik nys om mit foredrag, ved jeg ikke. Men året efter (1943) blev jeg opfordret af arkitekt m.a.a. Hans Erling Langkilde, medlem af Arkitektforeningens bestyrelse, til at gentage foredraget ved foreningens møde den 29. maj om "De børnerige familiers boligproblem". Mødet blev holdt i Kunstindustrimuseets festsal, hvor bl.a. borgmestrene for Magistratens 3. og 4. afdeling - hvorunder henholdsvis den sociale forsorg og byplanvirksomheden sorterede - var til stede.

Til "Det 13. danske Byplanmøde" i Odense i 1943 havde ingeniør Malling (mødets sekretær) bedt mig holde et foredrag med titlen "Byplan og forsorg for de små og de gamle".

Jeg blev her klar over, at byplanarbejdet ude omkring i landet - i lighed med arbejdet i København - næsten kun drejede sig om de rent fysiske byplanemner. De emner, som jeg omtalte i mit foredrag, var - om ikke ganske ukendte - så i alt fald oversete som håndgribelige byplanproblemer af de allerfleste kommunalpolitikere og byplanteknikere, både arkitekter, ingeniører og hvem der ellers deltog i mødet.

Mødelederen var Odenses borgmester - jeg husker ikke hans navn - han sluttede mødet ganske kort uden efterfølgende diskussion med at takke for et "tankevækkende" foredrag - hvad man så end skal lægge i den bemærkning.

Efter mødet inviterede formanden for Københavns borgerrepræsentations byplanudvalg - maskinmester Fr. Vedsø - mødedeltagerne fra Københavns Kommune til middag. Her holdt han en tale for mig, hvori han fremhævede, at jeg ved mit foredrag havde bragt noget helt nyt og værdifuldt ind i byplandiskussionen og derved bidraget til at gøre det 13. byplanmøde ikke alene spændende og interessant, men også til et særdeles betydningsfuldt byplanmøde - det lød jo lovende.

Også pressen var ret optaget af foredraget, men enkelte blade - synes jeg - hæftede sig ved en i sig selv ret perifer udtalelse. Den gik ud på, at man mange steder særlig på landet



Fr. Vedsø, formand for Københavns magistrats byplanudvalg.

med fordel kunne nedlægge eller omdanne ældre og ofte alt for store præstegårde, som jo ikke sjældent havde mistet deres tidligere betydning for sogne- og menighedskulturen, og omdanne dem til moderne sogne- og ungdomsgårde. Til gengæld kunne man så give præsterne en moderne, overkommelig og praktisk bolig i stedet for ofte at belaste dem med en gammel både kold og fugtig, aldersstegen præstegård, selv om den også fremtrådte nok så idyllisk med både bindingsværk, stråtag og storkerede.

Det var navnlig den kirkelige presse, der gav mig på puklen. Tiden har dog vist, at jeg havde ret langt hen ad vejen. I dag er jo adskillige gamle præstegårde enten blevet solgt til private eller har fået en eller anden almenyttig anvendelse, og nye moderne præsteboliger er dukket op.

Det var for øvrigt min opfattelse, at byplanmødet i Odense gjorde sit til, at man i byplan-kredse fokuserede mere på institutions- og byudstyrsplanlægning end tidligere.

Humanitær målsætning

Det farlige ved at prøve at gøre sig gældende på et specielt område kan være, at man meget let bliver sat i bås, og det blev jeg meget hurtigt. Efter foredragene i Arkitektforeningen og på byplanmødet blev flere og flere byplansager med institutionsmæssigt indhold lagt over på mit bord i byplankontoret med en bemærkning om "lige at se på den sag", så jeg blev tvunget til at dele min tid mellem sagsbehandling og egentligt research- og planlægningsarbejde.

Sagsbehandlingen skaffede mig imidlertid en nær og meget nyttig kontakt med såvel 1. som 3. Magistratsafdeling (hhv. kultur- og socialforvaltningen). Den førte tillige til en særdeles værdifuld kontakt med lejerforeninger og både sociale og private boligselskaber, der i tillid til Steinckes socialreform af maj 1933 nu var begyndt at interessere sig for byggeriets sociale opgaver, bl.a. børnehaver, fritidshjem, legepladser og miljø.

Planlægningsarbejdet var naturligvis det, der interesserede mig mest. Der var ikke så lidt puslespil i at få de enkelte byområders behov for socialpædagogiske og andre sociale og rekreative foranstaltninger til at falde i hak med eksisterende og tilgængelige arealmuligheder. Eller til at finde frem til en måske potentiel ordening gennem en områderenovering eller sanering, som ville blive anset for rimelig økonomisk og politisk gennemførlig.



En fagidiot er én som ved meget, men ikke mangt.

Notorius.

"En Fagidiot"
(tegnet af?)

Et sådant planlægningspuslespil i forbindelse med de socialpædagogiske institutioners arealbehov - som jeg havde taget initiativet til og derfor også havde et vist ansvar for - hvor det gjaldt om at få de humanitære krav og de byplanmæssige muligheder til at passe ind i hinanden, førte til kontakter og samtaler med kredse helt uden for rådhusregiet.

Det var kredse, der inden for deres virkefelt arbejdede med tilsvarende sociale og humanitære opgaver som jeg - ofte dog i helt andre sammenhænge. Det var hovedsageligt socialpædagogiske og socialpolitiske grupper, sociologer og andre socialt interesserede og progressive kredse. Og der var mange.

I krigsårene skete der jo en kraftig opblussen af folks interesse for sociale spørgsmål. Dels havde situationen som bekendt åbnet for en vis fællesfølelse, der ikke var kendt tidligere, dels lå Steinckes socialreform, som tidligere nævnt, jo ikke så farlig langt tilbage - børne- og ungdomsreformerne var først ved så småt at slå igennem - og endelig var temaet så dejlig neutralt og bekvemt at samles om under mørklægningen.

I store og små forsamlinger, foreninger og i studiekredse af vidt forskellig politisk observans diskuterede man fordomsfrit og på livet løs alle former for social-humanitære idéer og principper. Altid dog så godt som udelukkende med baggrund i byforhold - og mere eller mindre bevidst - i københavnske byforhold. Naturligvis var der langtfra altid enighed inden for grupperne, men uanset hvilken grundholdning man stod for, stod det fast, at det først og fremmest var børnenes og de unges fremtidsudsigter, sagen drejede sig om, og det var den, vi måtte satse på.

Daginstitutioner for børn

Københavns uensartethed både aldersmæssigt og miljømæssigt og også med hensyn til befolkningens indkomst og erhvervsfordeling gjorde, at institutionsplanlægningen ikke kunne håndteres som en helhed. Den måtte dyrkes i delområder, som gav mere sikre betingelser for kendskab til beboernes daglige behov for institutioner af forskellig art og behov for udendørs rekreative foranstaltninger.

Planlægningens sigte var at tilvejebringe de bedst mulige fysiske forhold for børnenes opvækst i de forskellige bydele.

Mine faste medarbejdere var arkitekterne Henrik Erichsen og Karen Klixbüll (der særligt bearbejdede de statistiske og demografiske data). I en vis periode deltog arkitekterne Poul Erik Skriver, Jesper Termansen og Knud Svensson også i teamet, medens overassistent Ole Iversen (nu kontorchef i Stadsarkitektens direktorat) var en uvurderlig hjælp bl.a. ved alle administrative spørgsmål.

Som arbejdsgrundlag udarbejdede fuldmægtig O.E. Christensen en serie prikkort for hver af de institutionskrævende aldersklasser (0-2 år vuggestue, 3-6 år børnehave, 7-14 år fritidshjem). Prikkerne angav hver enkelt barns bopæl og satte os i stand til at aflæse både den aldersmæssige og den talmæssige sammensætning af børn i hvilket som helst bydelsovråde. (Med simple justeringer kunne kortene anvendes i flere år, da antallet af flytninger på det tidspunkt var så forholdsvis få).

På dette grundlag og med den kontakt, vi havde til Magistratens 3. afdeling, udarbejdede vi en grov - men kvalificeret - oversigtsplan over de enkelte byområders mer eller mindre aktuelle behov for sociale daginstitutioner. (Materialet indgik senere i en samlet plan over byens ubebyggede arealer).

Materialet var dels en hjælp i forbindelse med udarbejdelse af partielle byplanforslag, dels en lettelse i den løbende behandling af de sager, vi fik til behandling. I flere tilfælde var vi endog i stand til selv at give Magistratens 3. afdeling et vink om at rejse en institutionssag, hvor vi mente, at der var en oplagt etableringsmulighed til stede, som vi ikke selv kunne rejse sag på.

Legepladser

Ganske som de voksne har et dagsprogram for arbejdstid, fritid og hviletid, der giver sig udtryk i byplanernes almindelige inddeling i erhvervsområder, rekreative områder og boligområder, har børnene - både store og små - også deres dagsprogram med skoletid, legetid og sovetid, som vi selvfølgelig må respektere i vort byplanarbejde.

Det havde man ikke været flink til tidligere, eller man var tilbøjelig til helt at se bort fra det. Dels var børnene jo dengang ikke rigtig i byplanlæggerens fokus, dels har børns dagsprogram en anden rytme og andre dimensioner og er nok også mindre formaliseret end de voksnes. Til gengæld er børnenes lege- eller fritidsprogram ret så flexibelt.



Et dagsprogram for børneleg

Nærlegepladser

I arkitekt Alfred Råvads konkurrenceprojekt fra 1909 om Københavns indlemmede distrikter havde han i en "mæanderformet" gade- og bebyggelsesplan indpasset et system af legepladser, som skulle være "konstant indbygget" i bebyggelsen. Det er vist første gang herhjemme, at legepladser er behandlet som faste bestanddele i et byplanforslag.

Ved behandlingen af børnenes udendørs legevilkår koncentrerede vi os dels om de nærrekreative eller private legemuligheder, dels om de "offentlige" legepladser.

De nær-rekreative legemuligheder (de private) omfattede ikke alene gårdarealer og andre friarealer ved etageboligbebyggelser, men også parcelhus- og kolonihaveområdernes legemuligheder.

De ældre tætpackede boligområder i byens indre dele, Christianshavn og de indre brokvarterer, var naturligt nok de mest belastede områder med henblik på manglende legemuligheder for børnene.

Her var kun få offentlige legepladser, så legen foregik for en stor del på gaden, hvilket jo var strengt forbudt ifølge politivedtægterne. - Ikke desto mindre har jeg en dag oplevet to smådrenge forsøg på at sætte en drage til vejrs i Peder Hvidtfeldts Stræde midt i trafikken.

Det fortalte mig en hel del om et uforløst legebehov hos områdets børn. Legen i disse kvarterer var næsten udelukkende henvist til de snævre gårde, der var fyldt godt op med småværksteder, retirader, skarnkasser og en begyndende parkerings- og garageringsophobning. Eller det kunne være smalle gårde med høje side-, mellem- og baghuse. Når man så dertil lægger en ofte vrissen vicevært, der håndhævede sin egen mening om tingene gennem sit bekendte skilt: "Støjende leg og boldspil i gården er forbudt". Ja, så var der ikke meget legemiljø tilbage i den gård.

En samlet planlægning af de enkelte områders legevilkår i disse nærmest slumagtige omgivelser måtte vi se bort fra. Det ville kræve en omfattende saneringsvirksomhed i overensstemmelse med de gældende saneringsbestemmelser af 1939, og det lå uden for byplankontorets egentlige virkeområde. Men gennem en rekognoscering af områderne og en bedømmelse af forholdene havde vi mulighed for at vurdere, om en indsats inden for byplanlovgivningens grænser kunne tilføre områderne bedre legevilkår for børnene.

En videre bearbejdelse af dette researchmateriale måtte heftes op på bestemmelserne i "Byggeloven af 29. marts 1939 for Staden København". § 50 i loven indeholdt et krav om at sikre: "Opholdsarealer for beboerne samt et tilstrækkeligt stort og frit areal alene til opholdssted



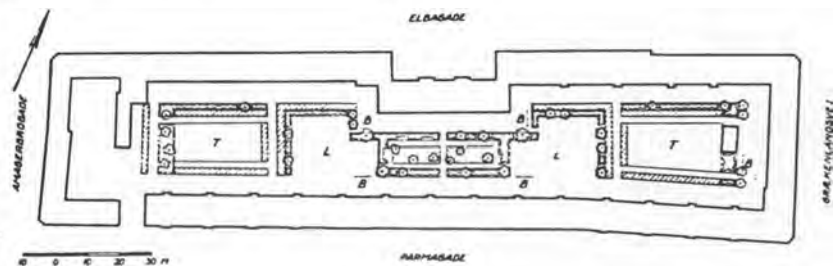
Indre by-interiør
(tegning af Storm P.)

Lov af 31. maj 1939 om boligtilsyn og sanering af usunde boliger.

og legeplads for børn" ved alle nye beboelsesbygninger. Stk. 7 i samme § indeholdt en mulighed for, at magistraten kunne påbyde: "gårdspladser omlagt, hegn og plankeværker i gårde og passager fjernet samt cykelskure, retirader og lignende småbygninger fjernet eller flyttet" ved allerede bestående bebyggelser under forudsætning af, at man derved kunne opnå væsentligt forbedrede forhold.

Byens gamle legemuligheder

Behandling af disse "gårdsaneringsager", der krævede en langsommelig og trøls procedure med forhandlinger med ejendommenes ejere og panthavere, foregik i byplankontorets "byggesagsafdeling", der blev ledet af afdelingsingeniør J. Laulund Rasmussen. Her blev den almindelige byplanmæssige og servitutmæssige behandling af alle byggesager foretaget, og det var også her, at alle forhandlinger og al kontrol med boligbebyggelsernes gårdarealer og friarealer hørte hjemme.

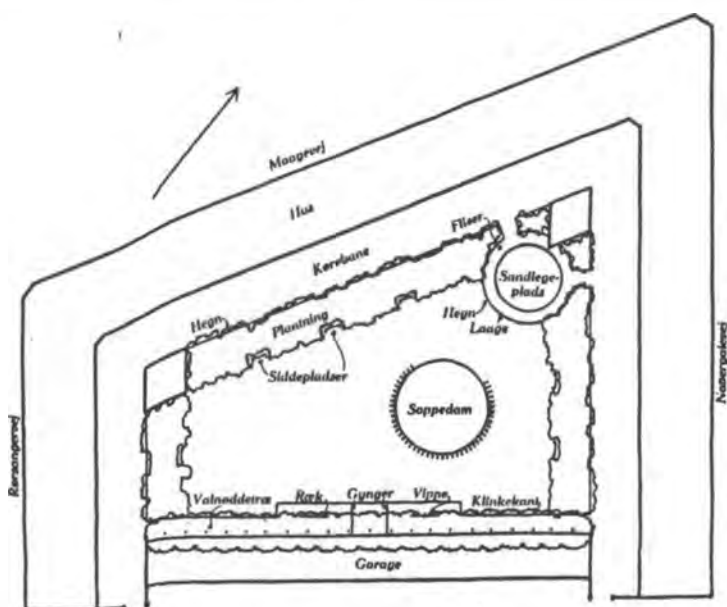


Gårdrydning ved Elbagade
(Sundbyøster)

I brokvarterernes yderområder og i de såkaldte "indlemmede distrikter", dvs. Brønshøj-distriktet, Valby-distriktet og Sundbyerne, var børnenes legevilkår gennemgående af en nogen anden og nok højere karat end i de indre bydele. Områdernes og distrikternes omfattende parcelhusudstyknings og kolonihaveområder, hvis op-rindelse går tilbage til århundredets begyndelse, indeholdt i sig selv nære rekreative værdier, som jo navnlig kom de mindre børn til gode.

Også i tyvernes og tredivernes boligstøttede etagehusbebyggelser (opført af kommunen selv eller af et af de nyopdukkede boligselskaber) afspejlede sig ønsker om at skabe gode, lyse, venlige og sunde omgivelser for beboerne og ikke mindst for børnene. Og nu blev også havearkitekterne mere og mere involverede i bebyggelsesplanernes miljøudformning, så byggelovens krav om åbne og frie opholdsarealer og legearealer var her i vid udstrækning allerede dækket gennem sunde, lyse og venlige gårdanlæg, inden 1939-byggelovens bestemmelser trådte i kraft.

Gårdhave ved Mågevej
(Brønshøj - arkitekt Baumann)



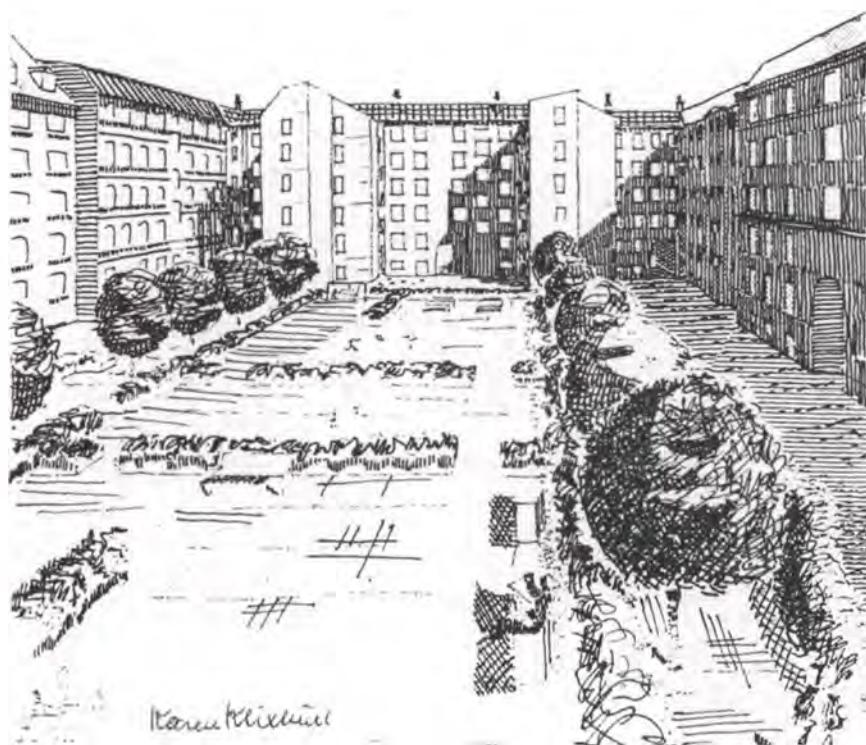
Til trods for de ret omfattende rekognoscerings- og registreringsarbejder af de "bolignære" legemuligheder, som sikrede os et anskueligt overblik over legesituationen i byens vidt forskellige bykvarterer, så blev de praktiske forbedringer af "legestandarden" - som navnlig havde adresse til de indre by- og brokvarterer - kun beskedne.



Plan, der viser Mulighederne for at etablere
Smaa børns legepladser paa en Del af Østerbro

Den særdeles omstændelige procedure, som gårdrydnings- eller gårdsaneringssagerne krævede, og forhandling med panthaverne og andre var, ligesom de planløsninger, som man efter megen snakken frem og tilbage endelig nåede frem til, overordentlig tidsrøvende. Når så dertil må lægges den tid, det tog for de enkelte sager at nå igennem både magistratens og bygningskommissionens drøftelser og forhandlinger, var sagens langsommelige tempo ganske forståelig.

Den byplanmæssige behandling af sagerne, projekteringen og konfereringen foregik som nævnt i byplankontorets byggesagsafdeling. Kun ved enkelte gårdrydningsplaner på Vesterbro og en gårdsaneringsplan på Gammelholm blev vi direkte indblandet i selve projekteringsprocessen og i arbejdets gennemførelse.



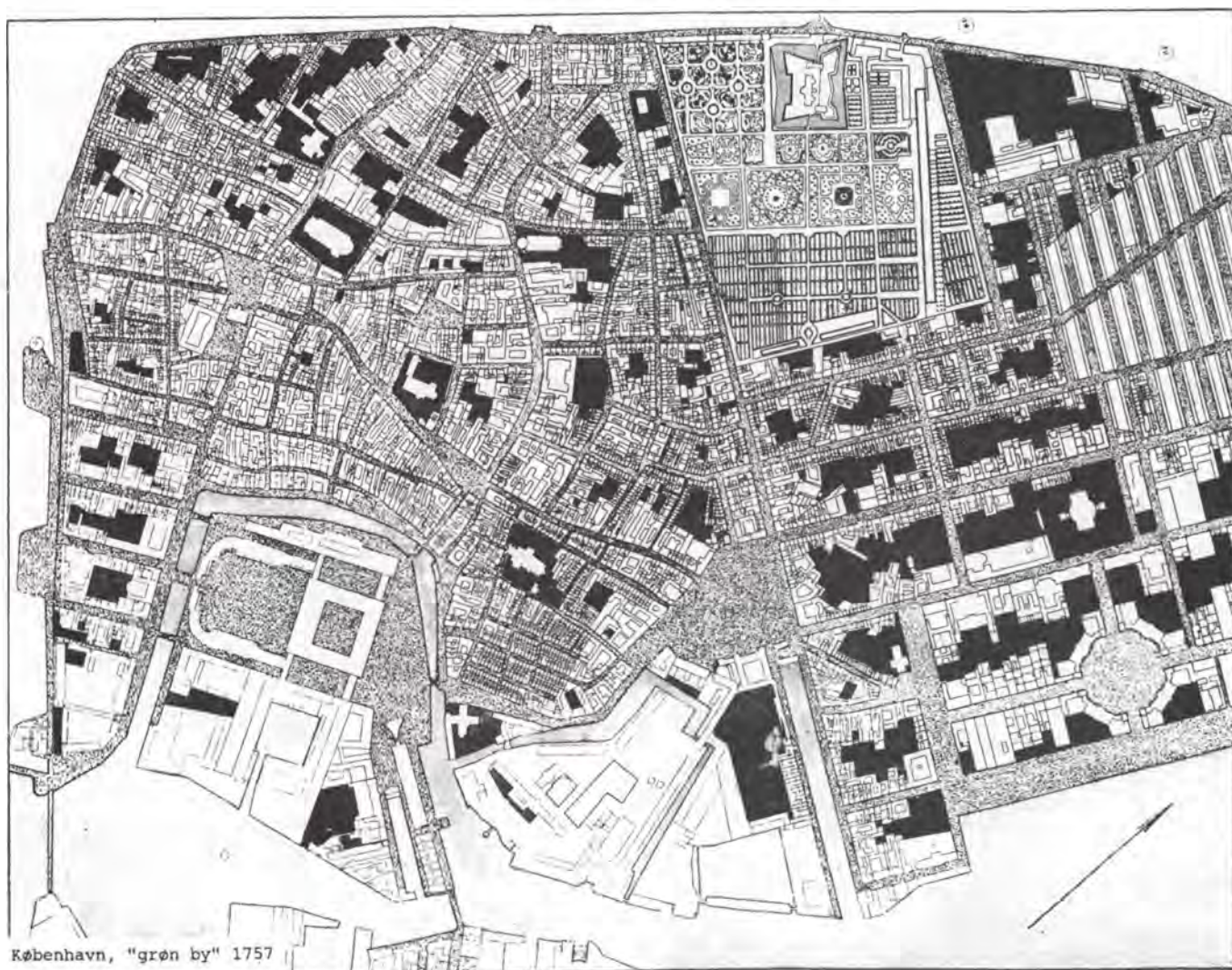
Karré på Gammelholm
(arkitekt Karen Klixbüll)

Offentlige legepladser

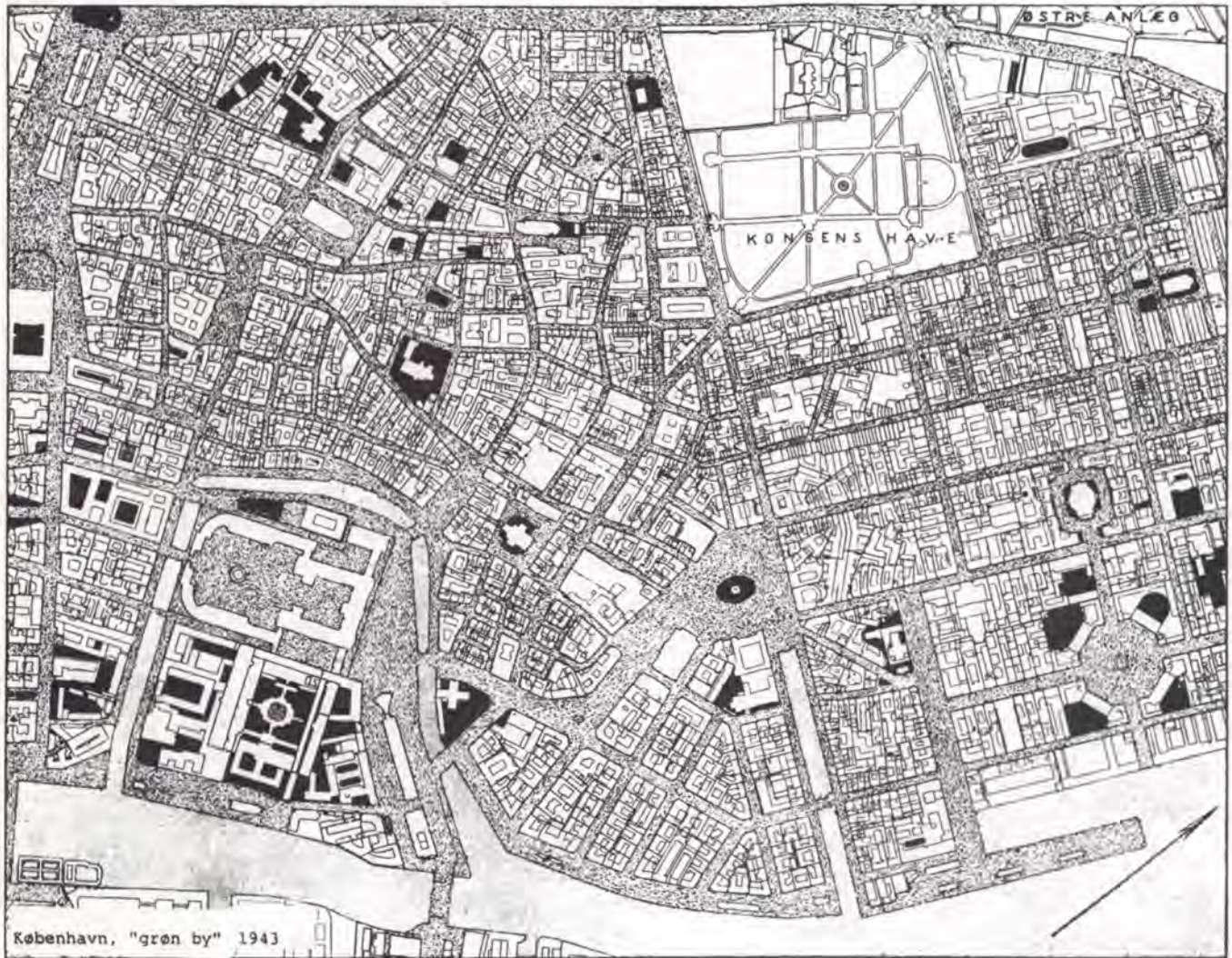
Den gamle bys indre vækst og komprimering har sin rod i industrialismens fremgang og i den omfattende genopbygning af byen efter de store brande i 1700- og 1800-tallene. Nu skulle staden bygges både tættere og højere, gaderne gøres bredere, boligerne mindre og antallet større, for bolignøden var bl.a. på grund af det store antal tilflyttede industriarbejdere og bygningshåndværkere overvældende stor.

Væksten skete på bekostning af de ret ofte store gård- og havearealer ved tidligere købmands-, håndværker- og borgerhuse og de små assistenskirkegårde fra pestens tid, der skjulte sig mellem huse og haver, og som af både voksne og børn blev betragtet som offentlige lysthaver og legeområder.

Disse forskellige åbne og grønne indslag i bymassen gjorde datidens København til en ret "grøn by" og var samtidig et rigt og afvekslende legeområde for børnene.



København, "grøn by" 1757



Men byvæksten åd det hele op og efterlod de tætte, trange gårde med de pauvre legemuligheder, der langt fra kunne tilfredsstille de lidt ældre børns behov for spændende legeoplevelser og eventyr. De måtte derfor søge kompensation på byens gader og få åbne pladser.

Jeg kan forestille mig, at det kan have været spændende. Men det var ganske i strid med byens borgerlige opfattelse af "god ro og orden", som skulle herske i staden. Leg på gaden var derfor også forbudt af politiet, som med de såkaldte "politiplakater" truede både børn, barnepiger og forældre med bøder og politikammer, såfremt børnene ikke opførte sig pænt og ordentligt på offentlige gader og pladser. Det fik legen til at skifte karakter. Den fik en ny dimension tilpasset omgivelserne. Nu skulle den for en stor del foregå bag ryggen af politiet.



*"Tilføj De! En gang havde jeg blev skrevet!"
 "Det er nu Løgn! - - - hvorfor?" - "Løst
 jeg gifte i Fingrene!"*

Fritz Jürgensens tegninger
 "Ersi Du! Treogtreds han blev skrevet"
 - "Det er nu Løgn! - - - hvorfor?" -
 "Fordet han pifte i Fingrene"

Og havde betegnelsen "gadedreng" ikke tidligere haft et reelt indhold, så fik den det nu. Det taler bl.a. "Politi-Placat angående Uordner af Drengene på Kjøbenhavns Gader" af 13. september 1815 sit tydelige sprog om. Det hedder heri:

"Uagtet Placat af 13. Nov. 1813 advarer imod adskillige Gade-uordner, som begaas af Drengene, og derhos indskiærper saavel disse, som Forældre og Foresatte, de i saa henseende udstødte Anordninger, så erfares dog at disse dagligen overtrædes derved, at saavel Haandværksdrengene, som andre Børn, hvorfra de, der besøger Skolerne, ikke ere undtagne, tillade sig flokkevis at omstrejfe i Gaderne, og at forfølge hinanden indbyrdes med Stoi og Skrig; ligeledes vedblive den Uskik at trække med de saakaldede Drager, saavel i Stadens Gader, som i Forstæderne og Vejene nærmest Staden, hvorved Heste blive skye og løbske; Vinduer og Gadelygter ituslaas m.v. Disse og flere Uordner, saasom: Stenka-sten, Piskesmælden, Boldspil, Vands og anden Urenlighedsforplantelse og Udbredelse med små Haandsprøjter, hindrer Passagen og forstyrrer den Orden, som absolut bør finde sted, foruden at Skade derved ofte forvoldes. Bygninger, Porte og Dørre vansires ofte ved Ridse af Knive eller andre Instrumenter, eller ved Paaskrifter og adskillige, til deels endog usædelige Figurer, saavelsom ved den utidige og skadefro Brug som Malerdrengene gjøre af Farver i Forbigående. Sluttelig bringes d. 21§ i Placat af 3. Dec. 1755 i Erindring, da Politiet ikke kan undlade at straffe de Forældre, der viser den utilgivelige Skiødesløshed at lade smaa Børn gaa paa Gaden uden Opsigt".

"Placaten" vidner om den aggressive form, som legen i vid udstrækning havde antaget. Det var jo bestemt ikke politiet selv, der havde opfundet de mange "Uordner", som den advarede imod.

Legepladspolitik, legepladsforening og research

Det er forståeligt, at begrebet "legepladser" nu så småt begyndte at give sig til kende.

I "Politivennen" for 1842 klager en indsender således over drengenes og pigers opførsel på gaden: "Hverken Gade, Torv, eller offentlige Haver bør være "Legepladser".

Første gang, legepladsbegrebet dukker op i "den politiske" debat herhjemme, er - så vidt jeg har kunnet finde frem til - i "Kunstacademiets

"Den angående Københavns Fæstningsværkers Sløjfning, det indvundne Areal's Anvendelse m.m. nedsatte Commission".

Betænkning af 2. November 1865" til Sløjfningskommissionen om bebyggelsen af "Fæstningsterrænet" (byens gl. volde).

Det hedder heri vedrørende beplantning af de "smalle" boulevarder:

"Ikke at tale om, at den Art af bladløse, hensygnende Trærækker ikke afgiver eller kan afgive den Lege- eller Promenadeplads samt Beplantninger, som Befolkningen i den tæt bebyggede ældre Deel af Byen saa meget trænger til".

Ved en diskussion i 1876 om anlæg af Ørstedsparken dukkede betegnelsen "legeplads" for første gang op i Københavns Borgerrepræsentation, og dermed blev spiren til Københavns legeplads-politik lagt.

Den blev med iver og interesse dyrket videre af arkitekt F. Meldahl, der som medlem af borgerrepræsentationen brød en lanse for oprettelsen af flere legepladser samtidig med, at han gjorde sig til talsmand for, at der skulle skabes frisk luft og grønne bæltter gennem de mørke, tætpakkede boligområder. (I den forbindelse har man lov at undre sig over, at han som statens rådgiver ved salget af "Gammelholm-grundene" - for en stor del den gamle "Botaniske Haves" areal - ikke fik sådanne ønsker realiseret der. Kun en smule grønt bag Charlottenborg blev der råd til).

Bortset fra et legeareal på 14 alens bredde og 20 alens længde i Ørstedsparkens nordøstre hjørne mellem Ahlefeldtsgade og Farimagsgade blev den første egentlige legeplads anlagt ved Kapelvej på Nørrebro i 1890 og må først og fremmest tilskrives Meldahls indsats. Det samme gælder hans interesse for at holde legepladss Diskussionen levende i kommunalbestyrelsen, så der i de følgende år blev anlagt kommunale legepladser forskellige steder i byen, bl.a. i Ørstedsparken og på Enghave Plads. - I Kongens Have, der tilhører staten, fandtes et par mindre legepladser. Der var imidlertid kontrol ved indgangen. Børn kunne kun komme derind, hvis de var rene og pæne i tøjet - .

Berlingske Tidende bragte i 1890 nogle artikler af forfatterinden baronesse Rigmor Stampe Bendix under titlen "Hvor skulle vore Børn lege?", hvori hun udtrykte følgende:

"Paa eet Punkt stilles Københavns stadig voksende Børneflokk hver dag slettere og slettere, saa det tilsidst er en heel Jammer at være Barn i Danmarks Hovedstad. Det er med hensyn til Leg og Bevægelse -Hvor skulle vore Børn lege?".

Legepladsen på Enghave Plads
(malet af Peter Hansen 1908)
De første offentlige legepladser
var træbevoksede grønne pladser,
hvor børnene legede sanglege og
spillede bold.



Artiklen skabte en vis bevægelse specielt i intellektuelle kredse, og på Rigsmor Stampe Bendix' initiativ blev "Københavns Legepladsforening" dannet med hende som formand.

Foreningen havde allerede det første år en vis succes, idet den fik Krigsministeriets tilladelse til at anlægge en offentlig legeplads på et stykke af "Grønningen". - Det fik tegneren Alfred Schmidt til i en helsides tegning i "Blæksprutten 1891" med titlen "Legeplads for Voxne" at satirisere over voksne menneskers beskæftigelse med børneleg.



"Blæksprutten 1891"
"Legeplads for Voxne"
(Alfred Schmidt)

Legeplads for Voxne.

Legepladsforeningen, der stadigvæk eksisterer, i dag dog nærmest som en sommerferiefunktion under skolevæsenet, havde oprindeligt som formål at påvirke borgerne til at kræve legepladser for børn oprettet af det offentlige.

Bestræbelserne bar også frugt, og i 1908 gjorde afdelingsingeniør i Københavns Kommune Vilh. Nohr antallet af offentlige legepladser i kommunen op til 11.

Samtidig var kommunen godt i gang med det store "Fælledparkprojekt", der i modsætning til de allerede eksisterende parker, der alle var spadsere- eller promenadeparker, skulle være en rigtig folkepark og idrætspark, som alle - også børnene - kunne bruge til leg og allehånde fritidsaktiviteter.



Man skulle vogte sig vel for at træde uden for stierne.
(Ill. Tidende 1884)

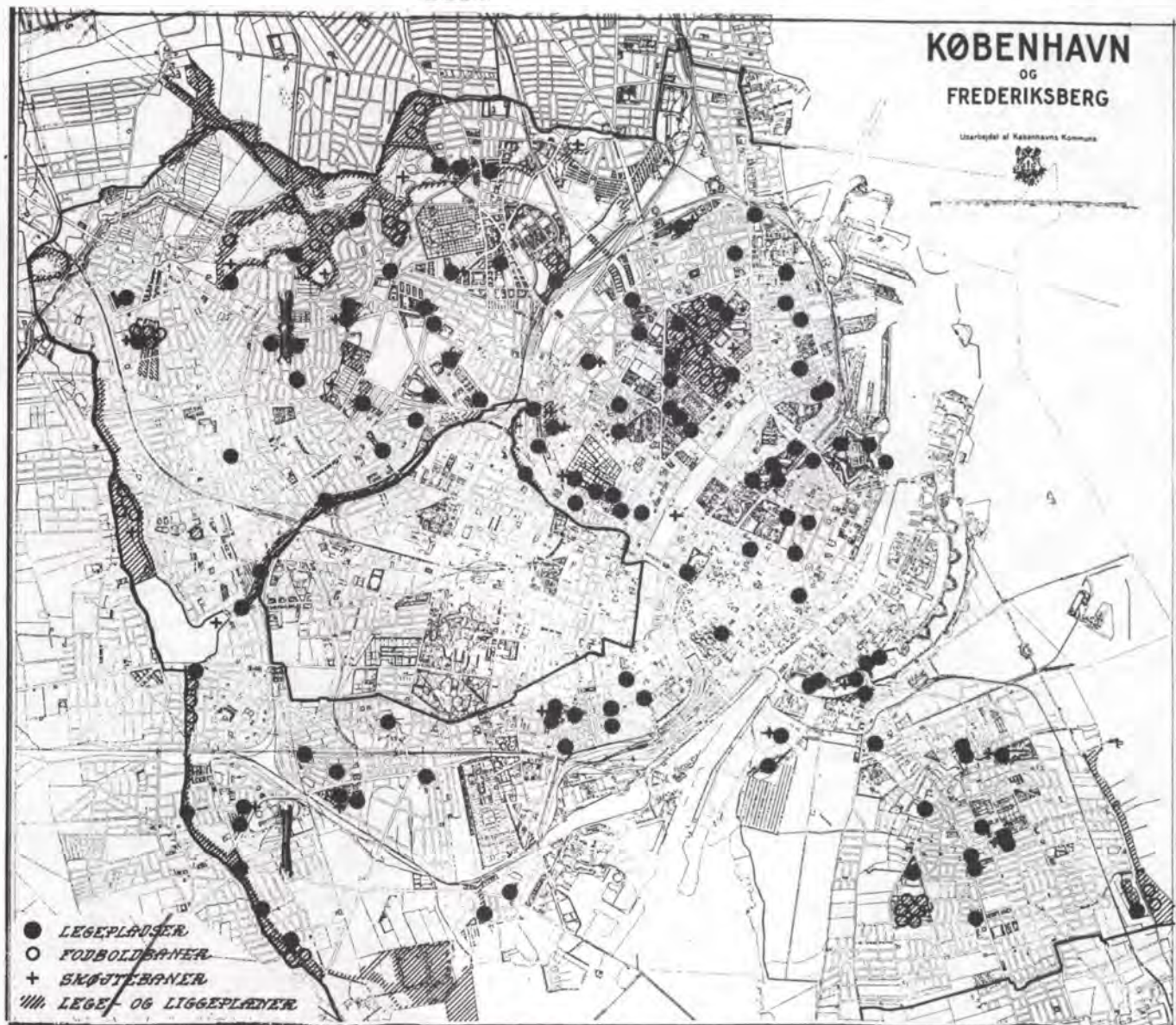
Det lettede nu ikke synderligt på legesituationen i de gamle bydele, hvorfra den massive, miljøfattige byvækst bredte sig som en svampeskultur ud over store dele af brokvartererne. Og forbudet mod at lege på offentlige gader, veje og torve, som hverken politiplakaterne eller det senere politireglement kunne få has på, det klarede den efterhånden voksende trafik lidt efter lidt, men ganske effektivt. Den jagede simpelt hen børnene tilbage til gårdene igen.

Forbud mod at lege i gårdene, forbud mod at lege på gader, veje, torve og pladser, forbud mod at træde - endsige lege - på græsplanerne i de prydelige parker og anlæg. Kun på de få grusede småpladser i voldparkerne var de tålte. Børnenes legetilværelse i de lidt ældre dele af byen var stadig lige "jammerlig".

Alva Myrdal (Stadsbarn 1935)
"När barnan inte passa in i städer-
na, så är den rätte vägen icke att
avskaffe barnan utom att förändra
städerna".

Den svenske socialpsykolog og forfatter fru Alva Myrdal skriver i sin bog "Stadsbarn" følgende, der i dansk oversættelse og med en let omskrivning kan lyde: "Når børn ikke passer ind i byen, så er det ikke børnene, men byen der er noget i vejen med". Det var da også det udgangspunkt, jeg valgte for det byplanarbejde, som jeg forsøgte at praktisere omkring børns legetilværelse i København.

Vi startede arbejdet helt traditionelt med en rekognoscering af både de etablerede legepladser (hovedsagelig kommunale) og i det omfang, det var muligt eller rimeligt, også de uofficielle legemuligheder og mer eller mindre ydmyge legesteder for at samle så mange facts som muligt om legepladsernes omfang, anvendelse og udstyr. Der var ved krigens slutning i 1945 omkring 100 kommunale legepladser i København. De var af vidt forskellig størrelse og udstyr, og vel en 8-10 af dem havde tilknyttet en "legetante" (legepladsleder - kun enkelte med pædagogisk uddannelse) på de største af de kommunale pladser.



Langt det største antal legepladser var placeret i byens ydre og mere åbne områder og kun ganske få i de gamle og tætte bydele eller i en afstand herfra, som børnene kunne nå ud til uden vanskelighed. Det var derimod umuligt med tal at skildre legevilkår i de ældre bydele.

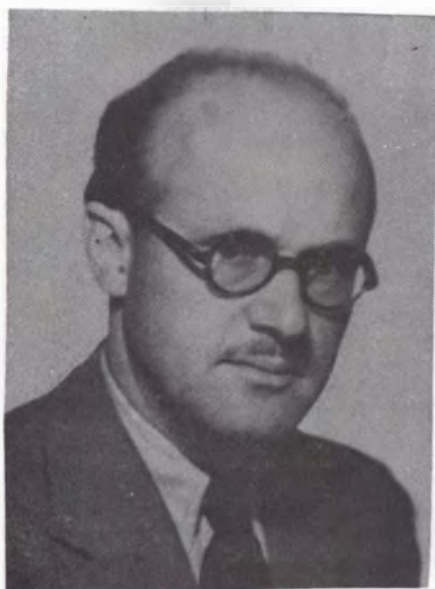
Vi besøgte nu legepladser og talte med legetanter. Vi samlede en sum af kendsgerninger og empiriske data omkring leg og legevaner, om legeudstyr og dets anvendelse og om miljø og gangafstande. Det gav os en viden, som vi kunne målsætte vor planlægning efter. Dog måtte vi se i øjnene, at en realistisk planlægning af legepladser måtte begrænses til de ydre byområder. For de indre bydele og brokvarterer måtte en enkeltvis etablering af legepladser hovedsagelig indgå som et led i en form for sanering - total, differentieret eller punktvis, evt. i forbindelse med en kommende generalplan.

Stockholm

Kommet så vidt måtte jeg for nogle måneder afbryde mit arbejde i byplankontoret. Der var nemlig kort efter krigens afslutning kommet en aftale i stand mellem Københavns og Stockholms kommuner om for en periode på 3 måneder at udveksle nogle byplanteknikere. Fra København blev bl.a. ingeniør, cand. polyt. Hans Döllner og jeg udpeget. Ingen kom dog til København fra Stockholm. Dels var man der i fuld gang med "Stockholms Generalplan" (under ledelse af arkitekt Sven Markelius), dels var vel ingen svensk byplantekniker interesseret i et københavnsophold i 1946.

I modsætning til Stockholm, som under hele krigen havde kunnet modtage impulser om byplanudviklingen verden over, havde København måttet ligge "underdrejet" med henblik på at modtage informationer udefra. Kun få byplanmæssige pust var nået hertil som f.eks. sociologen Lewis Mumfords "The Culture of Cities" i svensk oversættelse (Stadskultur) og prof. Abercrombies planer: "County of London Plan 1943" og "Greater London Plan 1944".

Döllner og jeg startede så i maj 1946. Döllner på "stadsplanekontoret" og jeg i "Gatukontorets parkavdelning" hos stadsträdgårdsarkitekt Holger Blom (skaberen af Stockholms omfattende og charmerende parksystem), som jeg tidligere havde mødt i København.



Stadsträdgårdsarkitekt Holger Blom

Under parkavdelningen sorterede også den kommunale "Parklek" med den store stab af legepladshjælpere og dens mangfoldigheder af legepladser og andre legemuligheder både for fysiske, kreative aktiviteter og stilfærdig leg og underholdning, organiseret og sat i system af legepladsinstruktør fru Stina Wretlind-Larsson.

I parkavdelningen ønskede man undersøgt, om det ville være muligt at sige noget om en "læmpelig norm" for størrelsen af parkernes "faktiske lekarealen", som i den sammenhæng omfattede de grundarealer og stier, der indgik i selve "lekområden" med dets "lekutrustning", men derimod ikke "bollplaner och plaskdammer", som i arealmæssig henseende var nogenlunde af samme størrelse.

I forvejen opererede "socialstyrelsen" med en norm for daginstitutioners "utomhusarealen" på 5 m² pr. barn i institutionen; og når "parkavdelningen" ønskede en tilsvarende norm beregnet, var det bl.a. med henblik på reservering af parkarealer i forbindelse med "gatukontorets" arbejde med generalplanen for Stockholm. -

Arbejdet faldt så godt som i forlængelse af mit arbejde i byplankontoret i København - så det var da spændende!



"Lektante"

Arbejdet startede med en undersøgelse af, hvorledes de eksisterende legepladser blev udnyttet og blev foretaget på grundlag af et rundspørge på en række forskellige legepladser alle med "lektanter".

Spørgsmålet lød: "Vilket antal barn samtidigt är lagom på lekplanen, där lekmaterialen stå, när dessa användas, byggmaterialet (klotsar, kuber och bräden) äro i bruk samt spel och smålekar utövas".

Når vi så analyserede de enkelte legepladser med henblik på deres "legeværdi" - udregnet efter et vist pointtal for de faktiske legearealers størrelse, udrustning med legemateriel og andet udstyr samt deres tilknytning til boldareal og soppedam m.m. - fik vi et vist udtryk for den samlede "fiktive legeværdi" for de undersøgte legepladser.

Dette sat i relation til lektanternes beregnede optimale (lagom) antal børn på samtlige legepladser gav os et udtryk for den samlede legeværdi i m²/barn, når alle børnene samtidig var på legearealet i dets åbningstid - hvilket de næppe nogensinde var. Ved derfor at sammenholde legeværdien pr. m² med børnenes gennemsnitlige besøgsfrekvens (opgivet af lektanterne)

og legepladsens åbningstid, nåede vi til et legeareal på ca. 6,5 m² pr. barn inden for legepladsens influensområde. En værdi, som vi mente kunne være forsvarlig som et præliminært beregningsgrundlag for "gatukontorets" generalplanarbejde.

Under opholdet i Stockholm havde jeg god lejlighed til at følge med i, hvad der skete i parkerne og opleve den intense måde, folk udnyttede parkerne på.

Parkerne, parkstrøgene og anlæggene var for hele familien. Masser af legemuligheder for børnene. Og skiftende opslag og informationstavler gjorde, at de ældre blev opmærksomme på, hvad der i øjeblikket var særlig interessant at iagttage i den pågældende park, og hvad der evt. skulle foregå der af underholdning. Og med sommermånedernes "park-teater, park-koncert, park-dans og Midsommeraften" fik hele denne kulturelle parkvirksomhed en byplanmæssig funktion på højt plan.

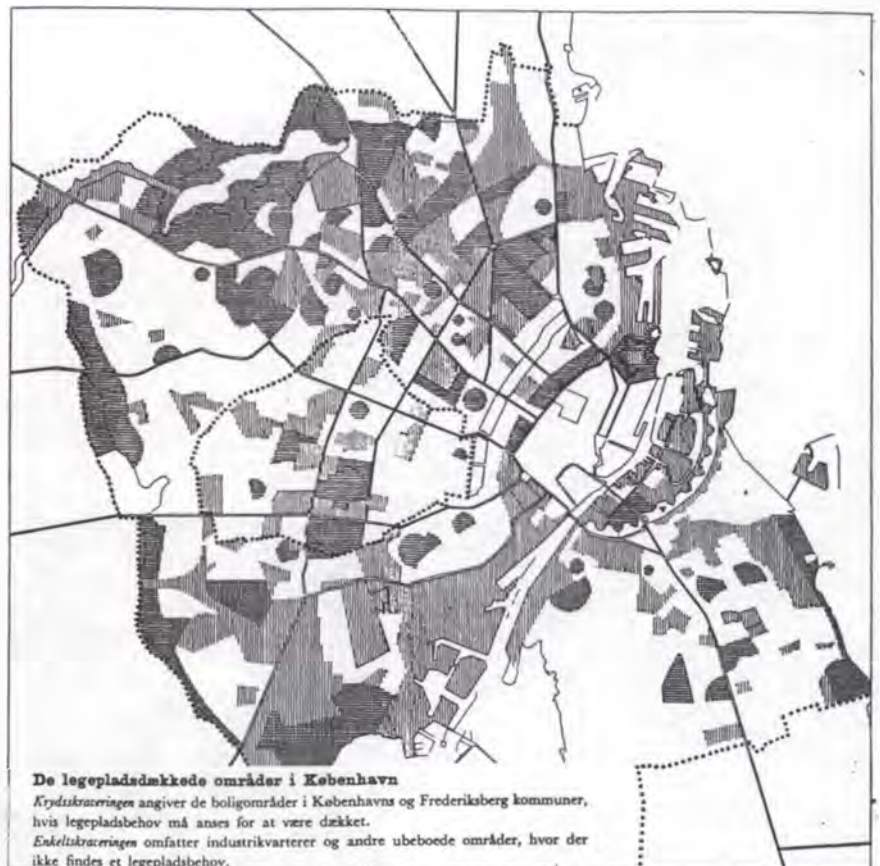


Parkafdelingens elegant konstruerede, transportable musiktribune

Holger Blom, der var manden bag hele dette parkkulturliv, var selv tidligere byplanarkitekt - skaberen af bl.a. "Slussen", som de fleste stockholmsrejsende sikkert vil kende.

De tendenser vedrørende legepladsers funktion, kapacitet og aktivitetsværdi, der kunne uddrages af arbejdet i "parkavdelingen", og som jeg bragte med hjem til København, byggede så godt som udelukkende på et empirisk materiale. Det var et meget nyttigt supplement til det legepladsmateriale, vi allerede havde samlet herhjemme. Sammenholdt med vore børne-prikkort kunne vi nu udmønte vor samlede viden i oversigtsplaner, der angav den teoretiske legepladsdækning for boligområderne - uden for de ældre og tætte indre bydele.

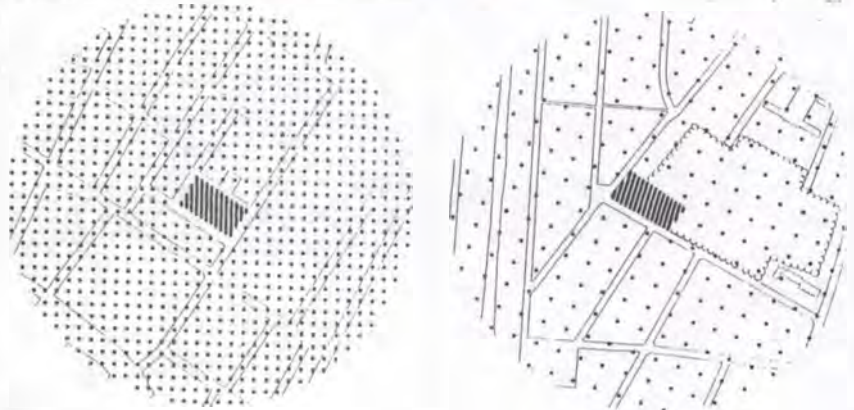
En reel værdi fik planen dog først ved at blive lagt oven på en vejplan, der angav gader og veje med så høj en trafikintensitet, at det var uforsvarligt at lade børnene krydse dem på egen hånd for at nå frem til en plads at lege på. Derved blev adskillige teoretiske udregnede dækningsområder kraftigt beskåret.



Oversigtskortet gav os et billede af, hvor behovet for legeareal var særlig stort, og hvor det derfor - alt taget i betragtning - var mest hensigtsmæssigt at anvende de meget beskedne økonomiske midler, der med påskrift "til særligt brug for børns legesvirksomhed" blev stillet til rådighed for stadsgartneren.

"Så længe man ikke i tilstrækkeligt omfang får indarbejdet legepladser for børns skabende virksomhed i byplanerne og sikret deres eksistens, har man ikke løst spørgsmålet" (Steen Eiler Rasmussen: København 1969")

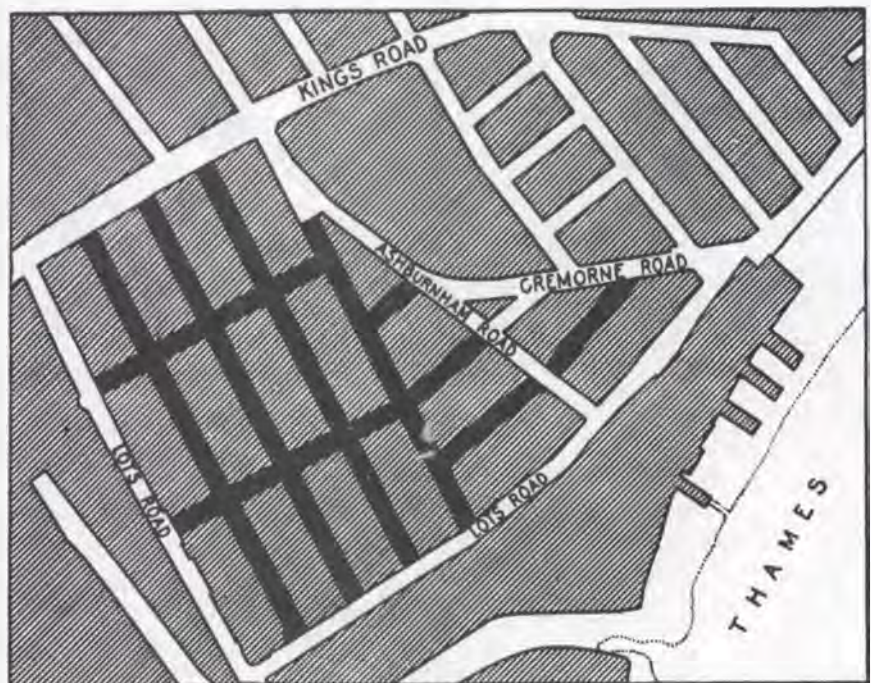
Det spændende ved vores plan var, at vi nu var i stand til at give et kvalificeret bud på, hvilke områder der i særlig grad var underforsynede med legemuligheder, og som derfor gav børnene ringere fysiske vilkår til at udfolde sig i leg. Derudover var det vel ikke helt umuligt, at vi med legepladsplanen kunne være med til at give kommunens legepladspolitik, der blev prioriteret lavt i det politisk-økonomiske spil, et puf i den rigtige retning og samtidig fik sikret legepladserne deres selvfølgerlige plads i byplanerne.



Diagramplan
Prikkerne angiver antallet af børn boende inden for legepladsens 300 m indflydelsesområde i henholdsvis et "brokvarter" og et "yderkvarter".

Legegader

Et indlæg i halvtredsernes diskussion om "gadenettets differentiering" var stadsingeniør Poul Vedels artikel i tidsskriftet BYPLAN, 1952, om "legegader". Vedel beskæftigede sig heri navnlig med de engelske legegader, der fungerede i henhold til en særlig lov "The Street Playgrounds Act", 1938.



Legegade i London

Efter denne lov kunne kommunalbestyrelser i England og Scotland forbyde eller indskrænke al kørsel på enhver nærmere angiven vej eller gade, så den kunne benyttes som legegade for børn. Det fremgik af artiklen, at der havde været stor tilfredshed med ordningen. Den frygt, der var gået forud for gadernes anlæg, bl.a. om gener for gadens beboere mht. støj og andre ulemper som f.eks. knuste ruder, havde vist sig ubegrundet.

Københavns byggelov 1939 rummede også en bestemmelse om, at en gade under visse omstændigheder, og når magistraten skønnede det tilrådeligt, bl.a. kunne tjene som opholdsareal også for børn - men til egentligt legegadeformål har bestemmelsen, mig bekendt, aldrig været anvendt.

Færdselsloven af 1955

Det var først med "Færdselsloven af 1955", at begrebet "legegade" blev en realitet her i landet.

Det hed i loven, at politiet med samtykke fra vedkommende kommunale myndighed kunne træffe bestemmelse om "afmærkning af legegader".

Bestemmelsen udelukkede dog ikke, at magistraten selv tog initiativ til at søge en gade afmærket som legegade, selv om man i almindelighed forventede, at initiativet hertil ville komme fra gadens egne beboere.

Formålet med legegaderne var at legitimere børns leg i visse gader i boligkvarteret, hvor andre legemuligheder ikke eksisterede eller kunne fremskaffes på rimelige vilkår.

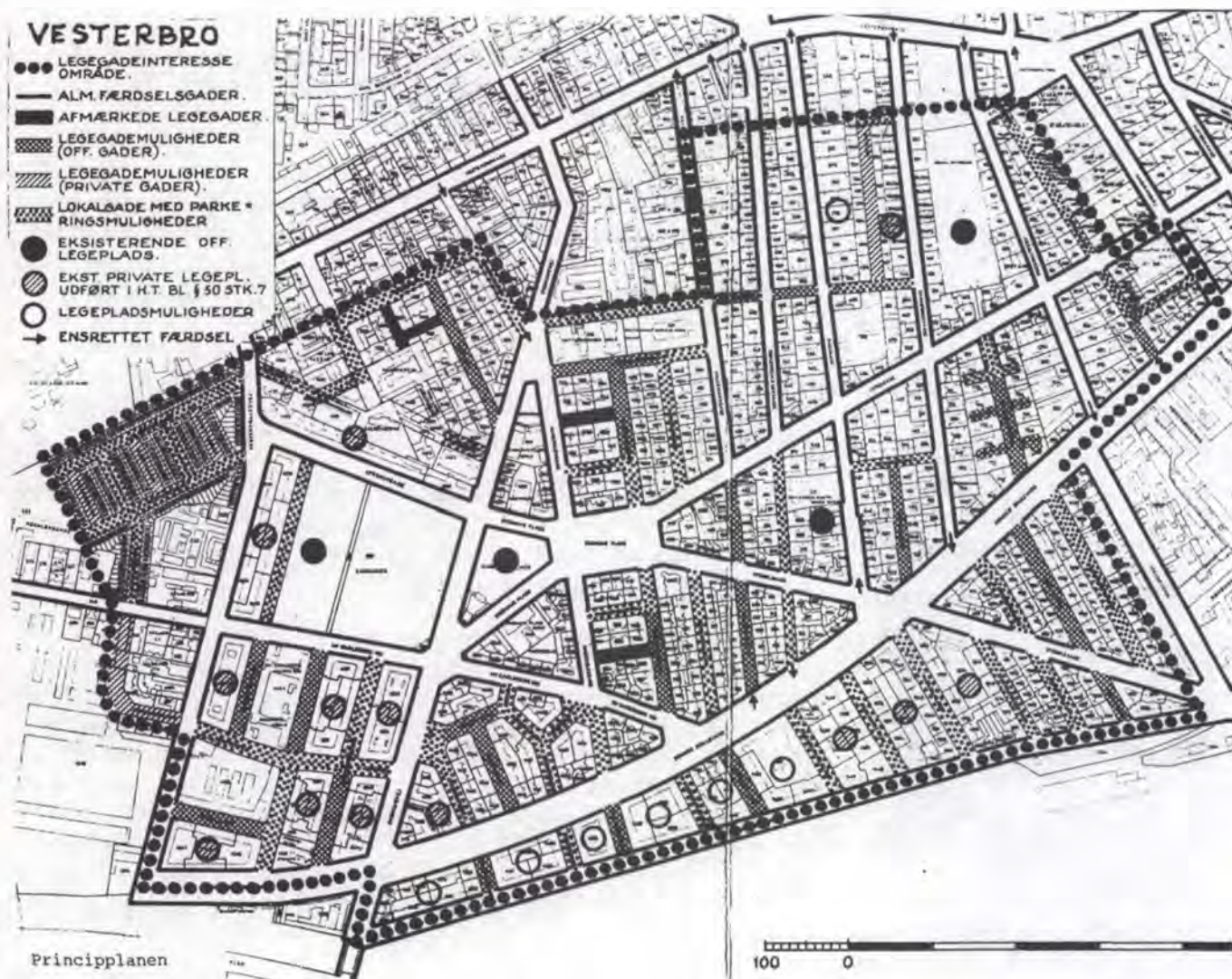
Efter færdselslovens bestemmelse behøvede legegaderne imidlertid ikke at adskille sig fra øvrige gader ved andet end en afmærkning med autoriserede legegadeskilte.

Selv om skiltene pålagde trafikanterne den største agtpågivenhed og hensyntagen over for børn og at indskrænke kørslen til kun at gælde kørsel til beboerne i gaden og af beboerne i gaden, var der således ikke tale om et egentligt kørselsforbud. Vi måtte derfor frygte, at legegaderne ville blive benyttede som parkeringsgader med kantstensparkerings, der ville lukke af for udsyn fra såvel fortov som kørebane, til stor fare for både legende børn og trafikanterne selv.



Ud fra disse betragtninger og sammenholdt med de resultater, der under lignende forhold var opnået i London og i andre britiske byer, udarbejdede vi et principforslag til ordning af legegade-, færdselsgade- og parkeringsgadeforholdene for en del af Vesterbro indeholdende en række idéer, som vi mente, kunne tjene som retningsgivende for andre dele af byen.

Forslaget - i form af en plan - var udarbejdet på grundlag af børnenes fordeling i kvarteret (vore børneprikkort), ejendommenes anvendelse (byplankontorets og Københavns statistiske kontors etagearealundersøgelse), eksisterende legemuligheder (dels offentlige legepladser, dels legemuligheder i overensstemmelse med byggelovens § 50, stk. 7, både fungerende og planlagte) og endelig gadeparkeringen (optælling i byplankontoret i sommeren 1957).



Planen var kun tænkt anvendt til internt brug. Vi forestillede os ikke, at alle de viste legegademuligheder og parkeringsgademuligheder ville blive realiseret, men at planen skulle illustrere et principielt grundlag, på hvilket man så kunne afveje eventuelle legegadeforslags værdi og betydning i en større sammenhæng.

Kun i få tilfælde blev gader eller veje dog afmærkede som legegader.

Definitionen på begrebet "legegade" var nok for uklart udformet i færdselsloven. Den kunne skabe en falsk tryghedsfølelse hos børnene, når både parkering af biler og kørsel til og fra beboere ved gaden kunne foregå samtidig med, at børnene også legede der.

Skoleundersøgelse og planlægning

Stadsingeniørens direktorat udgav i 1942 bogen: "DE INDLEMMEDE DISTRIKTERS BYPLANMÆSSIGE UDVIKLING 1901-1941", d.v.s. distrikterne Brønshøj, Valby og Sundbyerne.



"De indlemmede distrikter"

Af bogens forord, der er signeret Forchhammer, fremgår det, at man i den givne situation med en praktisk talt udbygget by føler sig:

"i fuld Overensstemmelse med Indenrigsministeriets Cirkulære af 21. Oktober 1939 om Byplanloven, naar man opfatter en "Byplan" i denne Forbindelse netop som en generel byplanmæssig Oversigt, og saaledes at de byplanmæssige Detailler først fastlægges efterhaanden som de maatte vise sig paakrævet...".

En sådan byplanmæssig detalje var den i 1942 udarbejdede kommunale folkeskoleplan for "de indlemmede distrikter.

Planen byggede dels på en gældende tommelfingerregel - at der til et område med 10.000-12.000 personer måtte regnes med en skole til 1.000 - 1.200 børn.

Skoledirektionen udtalte i 1943 sin tilfredshed med denne plan; men bemærkede dog, at en moderne skole bestående af 30 almindelige klasser og 10 fagklasser har en kapacitet på højst 900 - 1.000 børn.

En større tilgang af elever ville nødvendiggøre kriseløsninger som forhøjet klassekvotient, delt skoletid, vagabonderende klasser og evt. påvillonbyggeri på skolernes eget friareal. Derfor var beregningerne for flere af skoleområdernes elevantal for høje.

Mange forskellige vanskeligheder under besættelsen gjorde det umuligt at bygge det antal nye skoler, der skulle til for at dække det skolebehov, som gennem krigsårene havde haft en ganske uventet vækst.

Årsagen hertil var dels en stærkt forøget fødselshyppighed, dels en voksende tilgang fra nyt boligbyggeri. Så nu var skolevæsenet kommet i vanskeligheder og måtte i vid udstrækning ty til kriseløsningerne.

I 1951 udarbejdede kontorchef Axel Holm (Københavns statistiske kontor) nye beregninger over skolernes fremtidige elevtal inden for Københavns Kommunes grænser. Og på dette statistiske grundmateriale tog vi skoleplanen op til revision.

Holms beregninger viste, at det største pres på folkeskolerne måtte ventes i årene 1955-56 med max. omkring 88-90.000 skolebørn. Beregningen var en simpel fremskrivning af de 0-7 årige børn, der boede i Københavns Kommune i 1950.

En prognose, som Holm derefter udarbejdede for skolebehovet frem til 1965, var derimod rent hypotetisk opbygget, med klart formulerede forudsætninger vedrørende tendenser for flytninger, fødselshyppigheder m.m. Den nåede op på et maksimalt antal skolebørn for hele København på ca. 68.000. Da skolerne imidlertid overvejende skulle betjene lokale områder, var det i højere grad den geografiske fordeling af børnene, der havde interesse for skoleplanlægningen fremfor de totale børnetal.

Da prognosen viste en markant forskel på skolerens belastning i "Indre by, Broerne og Christianshavn" og i "de indlemmede distrikter", hvor belastningen var størst, skelnede vi, som naturligt var, imellem de gamle bydele og de "indlemmede distrikter".

I de gamle bydele var familietyperne meget blandede, både økonomisk, talmæssigt og socialt. Det var dels en følge af, at boligbebyggelserne var meget stærkt tidsblandede, dels fordi der var enorm forskel på deres kvalitet, beliggenhed og pris.

Den tidsblandede boligbebyggelse skabte heller ikke de store, periodevise svingninger i børnetallene, som er karakteristiske i forbindelse med opførelsen inden for et kort åremål af store, samlede boligbebyggelser.

En vis moderat stigning af børnetallene skyldtes bolignævnets virksomhed, som bl.a. gik ud på, at der i alle ledige lejligheder skulle indsættes familier med børn.

Samtidig var de bygnings- og lokalemæssige forhold, hvorunder byens skoler virkede, langt fra tilfredsstillende.

Større og mindre skoler var opført på forskellige tidspunkter og under varierende pædagogiske undervisnings- og opdragelsesprincipper. Næsten alle skoler manglede friarealer, og en hel del af bygningerne - opførte før 1890 - var forældede. Kvaliteten var derfor stærkt blandet.

Den generalplanafdeling (3. byplanafdeling), der blev oprettet i 1951 under ledelse af arkitekt Peter Bredsdorff, stilede imidlertid mod en sanering og en nedsættelse af befolkningstætheden i de gamle bydele, og på et senere tidspunkt også på en nærmere undersøgelse af skolernes arealbehov.

Vi fandt det derfor rimeligt at indskrænke vort arbejde med de gamle bydele til en status over de eksisterende skolers lokalemæssige arbejdssituation.

PETER BREDSORFF



Arkitekt Peter Bredsdorff
(tegnet af Sylvest Hansen)

En opgørelse af de eksisterende undervisningslokaler sammenholdt med antallet af skolebørnene, omsat til moderne skoler efter skolevæsenets tidligere nævnte krav, gav et teoretisk overskud på i alt 4 skoler. Det ville naturligvis være nærliggende at tænke sig, at de skolelokaler, der kunne blive overflødige rundt om i de ældre bydele, kunne tjene andre undervisningsformål, indtil generalplanafdelingens endelige skoleplan forelå. Vi måtte imidlertid forudse, at disse lokaler bl.a. på grund af bolignødens og den kaotiske boligfordelings virkninger måtte benyttes som hidtil i endnu en lang periode.

I de indlemmede distrikter var manglen på skoler størst og mest følelig. Det skyldtes, at flere faktorer virkede i samme retning. For det første havde kommunen altså ikke været i stand til at opføre de planlagte skoler i takt med boligvæksten. For det andet var tilgangen af nye boliger inden for en forholdsvis kort tidsperiode meget stor. For det tredje var tilflytningen af familier med mange børn fra de ældre bydele særdeles kraftig, og for det fjerde havde vi haft en markant stigning i fødseltallene i årene 1940-46.

Skolebørnenes geografiske fordeling i distrikternes forskelligartede bydele var det grundlag, vi forsøgte at fordele skolerne og skolearealerne på.

Til støtte herfor havde Karen Klixbüll udarbejdet en undersøgelse over antallet af børn pr. lejlighed, født 1941-48, i forskellige former for boligbebyggelser (parcelhuse, rækkehuse, etagehuse o.l.), der var så tilpas tidsblandet, at de karakteristiske store udsving i børnetallene var udlignede.

Her viste det sig overraskende nok, at børnetallene for de forskellige boligarter så at sige lå ens og nogenlunde konstant på 0,38 og 0,39 barn pr. lejlighed.

For at lette planlægningens overskuelighed delte vi de indlemmede distrikter op i tre naturligt afgrænsede bydele: det nordvestlige, det sydvestlige og Amagerdistriktet.

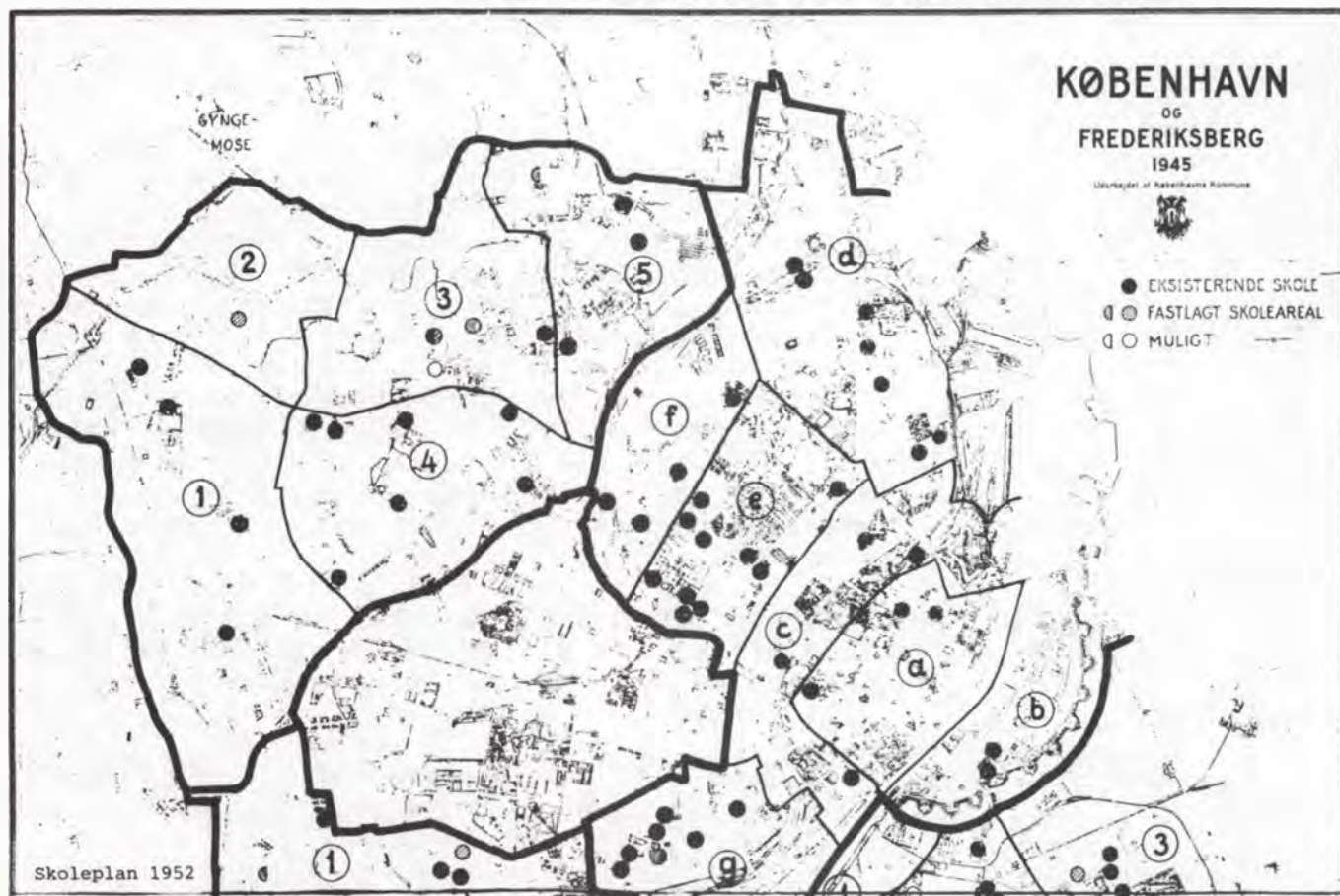
Kvotienten 0,38 blev derefter indsat i samtlige lejligheder i de forskellige kvarterer i de tre bydele. Derefter regulerede vi dels for en senere boligtilgang, dels for særlige boligbebyggelser for børnerige familier, og endelig også for allerede foretagne byplanmæssige dispositioner af endnu uanvendte arealer.

Børneberegningerne blev foretaget på det tidspunkt, hvor fødselshyppigheden gennem en årrække havde været bemærkelsesværdig tiltagende. Vi anså det for tvivlsomt, at stigningen også ville fortsætte i fremtiden. Derfor betragtede vi disse børnetal som højdepunktet for de svingninger, der stammede fra ændringer i fødselshyppigheden. Samtidig satte vi en hypotetisk nedre grænse for fremtidige fødselssvingninger 20% lavere end den indsatte kvotient på 0,38. Som grundlag for skolefordelingen valgte vi at gå middelvejen, d.v.s. 10% lavere end kvotienten 0,38. Skolernes kapacitet måtte så være så elastisk, at de kunne variere optagelserne med 10% op eller ned.

Børneprognosettallene var derfor kun basis for en beregning af skolearealerne inden for de indlemmede distrikter.

Kortfattet kunne vi opgøre resultatet således: Til de beregnede 46.000 børn inden for de indlemmede distrikter ville der være et teoretisk behov for 46 skoler, hvoraf et allerede eksisterende antal klasseværelser svarede til 30 skoler.

Antallet af nye skolearealer måtte derfor ansættes til 16. Heraf var $7\frac{1}{2}$ areal allerede byplanmæssigt sikret, medens der var en plausibel mulighed for at sikre endnu 5 arealer. Det resterende $3\frac{1}{2}$ areal måtte så til sin tid evt. fremskaffes ved ekspropriationer.



En fuldt udbygget københavnsk kommuneskole med legeplads, sportsareal, aula og diverse øvelseslokaler krævede dengang et grundareal på ikke under 2 ha.

Med det akutte skolebehov sammenholdt med det antal skoler, som ville blive nødvendige i henhold til prognosen over det fremtidige børnetal, stod vi over for en byplanopgave, der i den næsten udbyggede by så ret så uløselig ud.

Vi fremlagde derfor et alternativt principforslag, der gik ud på at aflaste de traditionelle "1000 børns skoler" med mindre skoler for børn i de første skoleårgange. De ville hverken kræve de særlige sportsarrangementer eller de særklasser som 1000-børns-skolerne og ville derfor være langt mindre arealkrævende. De ville også være betydelig lettere at håndtere rent byplanmæssigt og ville gøre den fysiske skoleplanlægning langt mere fleksibel.

Den daværende skoledirektør Thorkild Jensen, som vi diskuterede planen med, syntes stærkt interesseret i forslaget, men det samme kunne man desværre ikke sige om skoledirektionen i almindelighed, og da slet ikke om lærerne. De frygtede dels, at det gamle forskolelærersystem igen skulle dukke op i Københavns skolevæsen med forskolelærerinder og forskolelærere - det kunne jo nemt få indflydelse på lønningsstatistikken - dels frygtede forsamlingen, at lærere og lærerinder kunne komme ud for at skulle skifte arbejdsplads (fra stor skole til lille skole eller omvendt) flere gange dagligt, og det syntes de bestemt ikke var så godt.

Til trods for det ret omfattende planlægningsarbejde, som i høj grad var arkitekt Karen Klixbülls fortjeneste støttet af seriøse demografiske og statistiske beregninger og overvejelser, fik forslaget dog en krank skæbne. Skolevæsenet, der nødigt så længere frem i tiden, end de kunne tælle fremtidige skolebørn til, d.v.s. de syv yngste børneårgange, fandt det uforsvarligt at planlægge - endsige reservere skolearealer for et skolebehov ud over denne periode og ønskede derfor ikke at beskæftige sig med vore byplanmæssige overvejelser.

I øvrigt mente skolevæsenet, at det heller ikke ville være muligt at fremskaffe det lærerpersonale, som vort skoleforslag i givet fald ville kræve.

Forslaget blev derfor standset i Magistratens 1. afdeling og nåede ikke frem til magistratsbehandling.



"Joke"
(tegning af Wright, "Land og Folk")

— Vores undersøgelse viser, at vi har nok af skoler. Vanskelighederne ligger deri, at der er for mange børn....

Kulturcentrene



Bispebjerg kulturcenter
(Edvard Heibergs projekt)

Først børnehaver, så legepladser, så skoler - og nu "kulturcentre".

Henimod slutningen af besættelsen, hvor befolkningens fællesskabsfølelse var stærk og gik på tværs af både sociale og politiske skel i samfundet, og hvor man i mange kredse så frem til sociale og kulturelle nydannelser, begyndte den såkaldte "kulturcenter-bevægelse" at dukke op. En bevægelse, der i grove træk gik ud på at tilfredsstille borgernes sociale og kulturelle krav og kreative behov inden for mindre og overskuelige byenheder (bydecentraliseringsidéen).

I forvejen var man optaget af et problem, som berørte hele samfundet, nemlig "fritidsproblemet", der først var blevet erkendt som et samfundsproblem, efter at man havde givet almindelige mennesker lejlighed til at dyrke interesser også i tiden mellem arbejdsplads og sovekammer.

Kulturcenterbevægelsen og fritidsproblemet var ikke resultater af stringente byplanmæssige overvejelser i byplankontoret - omend de nok blev hjulpet godt på vej med Louis Mumfords Bykultur-idé (community-center-bevægelsen).

De var spontane udtryk for befolkningens behov for mere socialt fællesskab og åbenhed og et tættere udbud af kulturelle, rekreative samt praktiske, kollektive arrangementer, der uden synderligt besvær skulle kunne nås af alle inden for deres virkekredse.

Børneinstitutioner og skoler var elementer, som kulturcentrene samlede sig om. Men alt efter beboernes behov og ønsker kunne centret omfatte både kirke, forsamlingshus, bibliotek, badeanstalt (svømmebad), fælles spisehus, sportsfaciliteter og mange andre praktiske og både kreative og rekreative foranstaltninger.

Kulturcenterbevægelsen bredte sig hovedsageligt i de ydre bydele uden for voldkvartererne - Bispebjerg, Vanløse, Valby, Østerbro (Østerbro Samvirke) og flere andre. Byplankontoret, ikke mindst ingeniør Hans Döllner, blev helt naturligt impliceret i disse centerdannelser og også direkte inddraget i deres organisering, planlægning og placering.

"Bispebjerg Kulturcenter" var det første. Det blev ledet af en komité, hvori bl.a. de lokale vælger- og lejerforeninger og Dansk Kvindesamfund var repræsenterede. (Dansk Kvindesamfund var for øvrigt en af de første organisationer, der for alvor gik ind i kulturcenterbevægelsen og afholdt offentlige diskussionsmøder herom).

Hele det forberedende arbejde vedr. centret blev tilrettelagt og ledet af den initiativrige og energiske civilingeniør Elna Hoffmeyer, og det blev uden tvivl det mest gennemdiskuterede og sagligt bedst organiserede af de mange senere opdukkede centre.

Oprindeligt var Bispebjerg Kulturcenter tænkt placeret på et ubebygget areal umiddelbart op til Grundtvigskolen. Det var arkitekt m.a.a. Edvard Heiberg, der stod for centrets praktiske udformning og dets ideelle placering næsten som en videre udbygning af skolen.



Arkitekt Edvard Heiberg



Desværre måtte denne placering opgives til fordel for noget nyt boligbyggeri, og centret blev i stedet placeret i nærheden på et areal mellem Tagensvej og Lersøparken.

Parker og grønne områder

Stadsgartner Jacob Bergmann var lederen af Københavns omfattende parkvirksomhed. Han havde ansvaret for, at parkområdernes mange opgaver af botanisk, fysisk, social og rekreativ beskaffenhed blev løst på en måde, der i videst muligt omfang kunne komme byens borgere til gode, så folk kunne nyde såvel helligdagens som hverdagens friluftsliv i smukke, sunde og afslappende omgivelser.

Stadsgartnerens praktiske arbejdsfelt var "Københavns grønne områder". Han havde ansvaret for stadens parker, anlæg, søer, mosedrag og hele det omfattende sortiment af beplantede torve og pladser, promenader og alléer m.m. - statshaverne (Kongens Have, Frederiksberg Have og Søndermarken), Botanisk Have, Tivoli o.a. undtaget.

Stadsgartnerens kontor sorterede ligesom byplan-kontoret under Stadsingeniørens direktorat. Og til direktoratets årsberetning for 1943-44 udarbejdede stadsgartneren en illustrativ og omfattende programartikel, som i tekst og plan på en værdifuld og overskuelig måde gjorde rede for forvaltningens mange forskellige praktiske opgaver, deres betydning og indflydelse både i fysisk og rekreativ forstand.

Jeg savnede dog en slags levendegørelse af den sociale og rekreative kulturindsats, som parkvirksomheden også bør være eksponent for, og som fortæller folk, at parkerne er brugsting, som hører dagligdagen til. En slags fælles dagligstue.

I Stockholm havde jeg set, hvordan "parkavdelingen" havde taget på at få parkerne til at fungere naturlige og spændende for stockholmernes hverdag. Ved stadigt skiftende opslag på informations- og oplysningstavler i parkerne holdt parkavdelingen, fulgt op af presseomtale, publikum ajour med, hvad parkerne bød på af fængslende og spændende muligheder og kulturelle oplevelser. Der gik næppe en uge, hvor stads-trädgårdsarkitekt Holger Blom ikke havde en eller anden meddelelse i "tidningerne" om, hvad der var aktuelt i parkerne.

Jeg nævnte disse ting for stadsgartner Bergmann. Han mente dog ikke, at man med rimelighed kunne sammenligne Københavns parkvæsen med Stockholms. Dels var de fysiske forudsætninger vidt forskellige fra vore, dels var Stockholm jo i årene efter krigen en langt mere velhavende by end København.

Heri havde han naturligvis ret. Det afspejlede sig bl.a. i de to byers parkbudgetter, hvor det stockholmske var adskillige gange større end det tilsvarende københavnske.

Men forskellen var også, at parkadministrationen i København ikke som i Stockholm virkelig satte fokus på parkernes og parklivets humane betydning for på den baggrund at kunne skabe den publikumsinteresse, der måtte tvinge de bevilgende myndigheder til at betragte parkerne og deres pleje som en social og kulturel faktor i byens fællesskab, der kræver samme rimelige ressourcer som andre sociale foranstaltninger.



Stadsgartner I. Bergmanns plan. Alle tilgængelige parker - kommunale som statslige (sorte) og deres indflydelsesområder (grå).

Stadsgartnerens plan over parkernes teoretiske indflydelsesområde var en fysisk plan, baseret alene på de enkelte parkers størrelse (jo større areal og flere aktiviteter, jo større aktionsradius), og samtidig demonstrerede den, hvilke store dele af byen der var udækkede med parkvirksomhed.

De forskellige bydele var nærmere gennemgået i teksten, og byens parkareal var i alt opgjort til omkring 7m^2 pr. indbygger. Sammenlignet med, hvad man i andre større byer anså for passende parkareal pr. indbygger, mente Bergmann, at man for Københavns vedkommende måtte anse 12m^2 pr. indbygger for påkrævet for dækning af byens parkbehov. (Lewis Mumford nævner i bogen "The Culture of Cities", at man mere konservativt kunne regne med 13m^2 parkareal pr. indbygger).

Ved beregningen af de parkdækkede områder var der imidlertid ikke taget hensyn til de forskellige områders særlige bebyggelsesstruktur (parcelhuse, ældre tæt etagebebyggelse, nyere åben miljøvenlig etagebebyggelse o.l.), som har et varierende behov for friluftsarealer. Der var heller ikke taget højde for de enkelte områders talmæssige befolkningsstruktur. Så selv om stadsgartnerens plan gav et overskueligt billede af byens daværende parksituation samt en antydning af det fremtidige parkbehov, gav den kun i forholdsvis ringe grad udtryk for det, man kunne kalde de "byplan-humanitære" (sociale, pædagogiske, kulturelle) værdier. Og det var på dette felt, vi mente at kunne yde en byplanmæssig aktiv indsats.

En fremtidig løsning af byens samlede parkproblem måtte ses i forbindelse med den "generalplan for København", som på dette tidspunkt længe havde været under forberedende diskussion i "planlæggerholdet" bestående af arkitekterne Flemming Teisen, Ole Thomassen, Poul Erik Skriver og ingeniør Poul Lyager m.fl.

Strukturen i en sådan plan kunne man forestille sig ville omfatte behov for forskellige nye parkformål, forslag til grønne områder bl.a. til betjening af parkforsømte bydele og som kompensation for mulige indgreb i eksisterende parker evt. for nye trafiklinier el.lign.

Vi mente imidlertid, at vi kunne yde den mest kontante indsats ved at undersøge, om det ville være muligt - evt. ved en vis gartnerisk indsats - at mildne miljøet i de tætbebyggede, parkfattige og parkløse områder af byen.



Gårdinteriør
(tegning af Bo Bojesen)

Derfor tog vi fat på at undersøge nogle relevante områder på Nørrebro og på Østerbro, hvor en miljøforbedring gennem sanering eller gårdrydning hverken var aktuell eller stod lige uden for døren.

I et ofte ret uoverskueligt virvar af gårde, værksteder, skure, plankeværker og mærkelige indhug i bebyggelsen eller hjørneafskæringer m.m. noterede vi, hvad vi så som muligheder - måske en smule gårdhave, et enligt træ eller en gruppe træer, buske eller andet "grønt" af en eller anden slags - som ikke i sig selv på nogen måde bød på fysisk effekt, men gartnerisk behandlet kunne virke oplivende og medvirke til at peppe kedelige og triste bydele op med et grønt og lidt muntert indslag.

Jeg forestillede mig også, at kommunen i givet fald kunne tilbyde plantemateriale fra egen planteskole og måske i enkelte tilfælde lidt kyndig plantehjælp.



"De er så dumme allesammen"

Det store problem ville naturligvis være at gøre de involverede parter, grundejerne og kommunen (herunder stadsgartneren) interesserede, så de kunne gå positivt ind for planen.

Man var, som det så smukt hedder, interesseret og forstående, men måtte tage afstand, for det ville være at foregribe en evt. senere sanering eller gårdrydning (vel om en 30-35 år), og man ville let komme til at bevæge sig ind på privat område og krænke den hellige ejendomsret. Og endelig ville det, hvis det blev søgt gennemført, kræve uendelige forhandlinger med både Per og Povl.

Så var det løb kørt i den omgang.

I bogen "Skitse til en generalplan" fra 1954 er der på et prikkort, der viser befolkningens fordeling i København og på Frederiksberg, angivet de grønne områders placering i de to kommuner.

Det fremgår klart heraf, at de tættest beboede områder også er de dårligst betjente med fritidsanlæg.

I bogens afsnit om de forskellige bydele i København og navnlig i afsnittet "Yderkvarterernes planlægningsopgaver" er en mere detaljeret behandling af de friluftskreative muligheder omtalt. Men i skitsen er byens parkproblemer desværre ikke taget op til en samlet behandling.

Grønne områder
(fra "Skitse til en generalplan"
1954)



Også til Stadsingeniørens direktorats årsberetning fra 1956-57 udarbejdede stadsgartner Bergmann en rigt illustreret artikel, som på en særdeles værdifuld måde supplerede hans tidligere omtalte parkoversigt fra 1943-44 med oplysende redegørelser om de enkelte parkers, anlægs og grønne områders historiske tilblivelse, udvikling og fysiske status.

Fredning af parker m.m.

Det lyder ikke overbevisende, at det skulle være nødvendigt at anvende naturfredningsloven til fredning af Københavns parkområder. Ikke desto mindre forsøgte fredningsmyndighederne - så tidligt som i 1939 - at benytte loven i anledning af et vejanlæg over Utterslev Mose og en parkrenovering af selve mosen.

Magistratens 4. afd. ønskede imidlertid ikke at skulle underkaste sig fredningsmyndighedernes afgørelse i parkspørgsmål og udarbejdede derfor et forslag om at sikre hele parksystemet langs Københavns vestgrænse gennem en kommunalbestyrelsesbeslutning. Det skete i 1941 - og dermed anså man så en fredning af de omhandlede parkarealer for overflødig.

Kommunen kunne naturligvis ikke være interesseret i at få sin handlefrihed i de parker, som byen selv med stor bekostning havde etableret, begrænset af naturfredningsmyndighederne, og i aktuelle situationer pegede man derfor på andre sikringsformer. Dels ved en beslutning i borgerrepræsentationen som i 1941, dels ved pålæg af en tinglyst byplanvedtægt i henhold til byplanlovens §2. En fremgangsmåde, som kommunen havde anvendt allerede i 1928 på en del af Emdrup Søparks areal efter byplanloven af 1925.

Kun i et ganske enkelt tilfælde - 1948 - blev naturfredningsloven benyttet, nemlig til en fredning af nogle træer på nordsiden af Emdrup sø i forbindelse med en række træer på naboejendommen i Gentofte Kommune. Det blev derfor naturfredningsnævnet for Københavns amtsrådskreds og ikke naturfredningsnævnet for København, der fik påtaleret for den pågældende fredning.

I 1958 mente Danmarks Naturfredningsforening og Foreningen til Hovedstadens Forskønnelse det imidlertid nødvendigt at rejse fredningssag på Københavns parkområder over for naturfredningsnævnet for Københavnsområdet.

Årsagen hertil kan formentlig søges dels i det forhold, at Københavns Kommune stærkt mod sit ønske så sig nødsaget til at afgive areal af Fælleparken til en udvidelse af "Niels Bohrs Institut". Men også som følge af, at universitetet ville opføre en laboratoriebygning i Botanisk Have. Haven ejedes ganske vist af universitetet, men afgivelse af areal til denne bebyggelse ville betyde en reduktion af den indre bys knapt tilmålte "grønne områder" og var derfor i stærk modstrid med kommunens alvorlige bestræbelser for at holde stadens parkmuligheder i så ubeskåret stand som muligt.

Selv om kommunen kunne pege på andre placeringsmuligheder for laboratoriet også inden for universitetets egne arealer, var det dog ikke muligt at formå universitetet til at ændre planen. Kommunen opnåede dog at sikre haven mod yderligere arealbeskæringer ved, at begge parter vedtog at lade tinglyse en servitutstiftende deklARATION med dette formål for øje.

Det generelle fredningspåstand, Danmarks Naturfredningsforening og Foreningen til Hovedstadens Forskønnelse havde rejst angående Københavns parkområder, gik ud på:

"at de omhandlede områder fredes - for så vidt de ikke allerede måtte være fredede eller med anden foranstaltning måtte være beskyttede på tilsvarende måde - således: De skal i deres fulde omfang bevares i det væsentlige i uforandret stand med adgang for offentligheden som hidtil, de skal kunne drives med samme hovedsigte som nu, hvad enten vægten lægges på det parkmæssige, det sportsmæssige, det forstmæssige, det botaniske eller andet, når blot almenhedens adgang til rekreativ udnyttelse ikke derved begrænses".

Over for disse krav gjorde byplankontoret gældende, at en generel kendelse på fredningspåstandens grundlag ville være en særdeles "passiv" form for parkbeskyttelse for langt den største del af byens parkarealer. Disse ville i almindelig forstand ikke kunne opfattes som naturfredningsobjekter, der skulle bevares i færdig eller fuldendt form. De skulle tværtimod som levende brugsarealer kunne ændre karakter og funktion i takt med byens og befolkningens skiftende behov.

En naturfredning af parkområderne ville låse udviklingen fast i et stivnet system, hvori de nødvendige ændringer kun vanskeligt ville kunne honoreres, og ville derfor ikke tjene byens praktiske parkformål eller befolkningens parkmæssige fritidsinteresser.

Sikring af parkområderne gennem tinglyste byplanvedtægter som tidligere anvendt, og som alene kan ændres ved statens billigelse, ville være en "aktiv" planlægning. I vedtægterne kunne dels indbygges den fleksibilitet, der giver mulighed for til enhver tid at kunne tilpasse parkerne til brugernes behov, dels fastlægges og disponeres arealer til fremtidige parkdannelser.

Samtidig ville det være en stor støtte til fremme af en "aktiv" kommunal parkpolitik.

Naturfredningsnævnet ville imidlertid ikke stille sig tilfreds med en sådan ordning og fastholdt, at der skulle lyses en fredningsforpligtelse på de københavnske parkområder med naturfredningsnævnet for København som påtaleberettiget. Man viste sig dog villig til - for ikke at vanskeliggøre parkområdernes administration og vedligeholdelse - at gå med til, at der i stedet for en almindelig fredningskendelse blev udarbejdet en "fredningsdeklaration" for hvert enkelt parkområde af Magistraten og fredningsnævnet i fællesskab, og at deklARATIONERNE blev tinglyst på de pågældende matrikelnumre.

En "kendelse" er en retsafgørelse.
En "deklaration" er en offentliggørelse.

På kommunens idrætsanlæg, der også var omfattet af fredningspåstanden, blev denne dog ophævet mod, at magistraten gav tilsagn om at underrette naturfredningsnævnet, såfremt funktionen som idrætsanlæg ophørte, og arealet overgik til andet brug.

Også på de københavnske kirkegårde rejste naturfredningsnævnet fredningssag med påstand svarende til parkernes.

Da kirkegårde i funktion nu engang er noget af det mest fredhellige, man har, beskyttet af kirkegårdslovgivning, kirkeministerium, kirkegårdstilsyn m.v., skulle man da tro, at her måtte en fredning være overflødig.

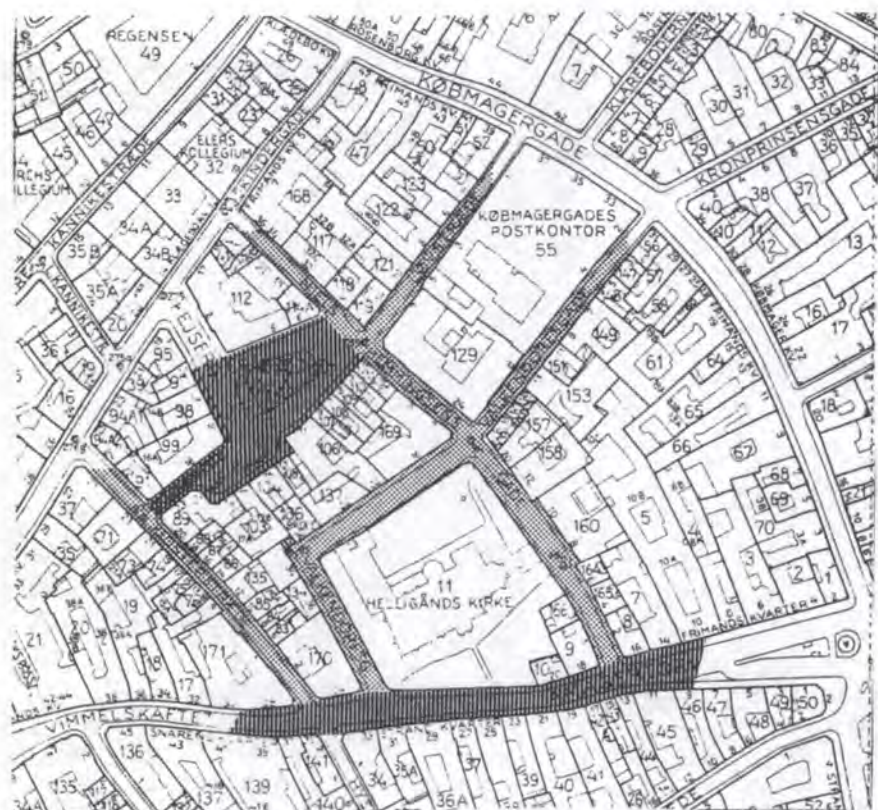
Det syntes fredningsnævnet for Hillerødområdet da også, for samtidig med, at det københavnske fredningsnævn krævede kirkegårdene fredet, op-hævede man i Hillerød simpelt hen den eksisterende fredning på et areal, hvorpå en ny kirkegård skulle anlægges, da en kirkegård efter Hillerød-nævnets mening var tilstrækkeligt fredningsbeskyttet.

Efter forhandling med forskellige fredningsinstanser frafaldt fredningsnævnet fredningen af kirkegårdene mod, at magistraten lovede at underrette nævnet om tidspunktet for kirkegårdernes endelige nedlæggelse, så der til den tid kunne forhandles om kirkegårdsarealernes overgang til anden anvendelse.

Gråbrødretorv

I forbindelse med ændringen af den indre bys gadenet til "gågader" fik vi til opgave at udarbejde forslag til en omlægning af Gråbrødretorv og Gråbrødrestræde til fodgængerområde. Gråbrødretorv, der dels er opstået på en del af Gråbrødreklosters grund, dels på en del af Ulfeldtsgårds areal, er trods sin uregelmæssige begrænsning af "ildebrandshuse" og borgerlige empirehuse i arkitektonisk forstand en af den gamle bys værdifulde pladser, der med sine jævne menneskelige proportioner har sin egen stemning.

Siden krigen havde pladsen dog henligget stærkt skæmmet af dækningsgrave og parkerede biler, men efter lange forhandlinger med Civilforsvarsstyrelsen havde magistraten nu endelig i 1967 opnået tilladelse til at nedlægge dækningsgravene. Til gengæld skulle der indrettes beskyttelsesrum i en af de nærliggende ejendomme.



Fodgængerarealer omkring Gråbrødretorv

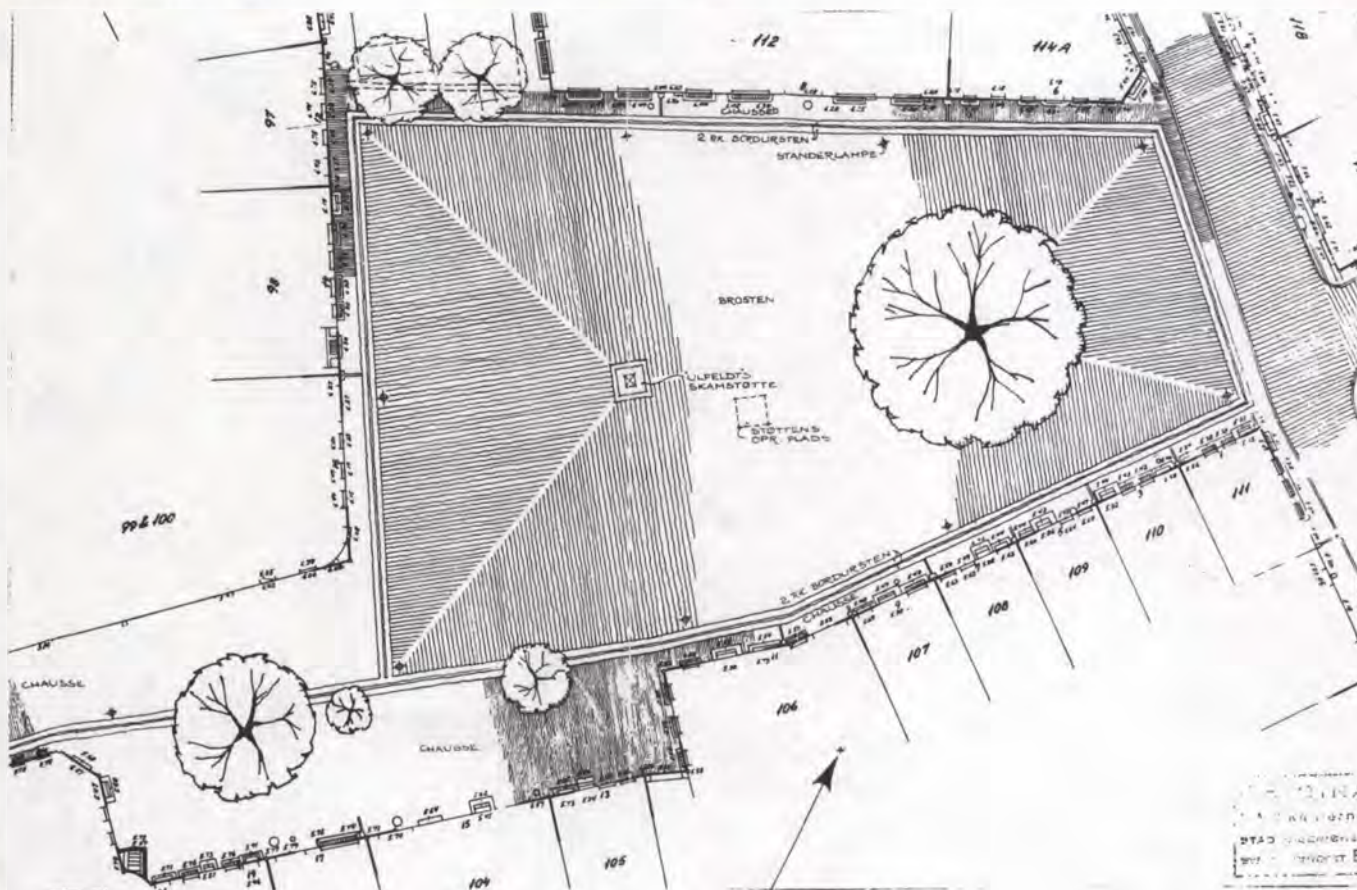
Samtidig havde også politiet givet tilsagn om, at Gråbrødretorv og Gråbrødrestræde måtte afmærkes som fodgængerareal.

Efter dækningsgravens fjernelse fik arkitekt m.a.a. Søren Stenz (en af mine nærmeste medarbejdere) den opgave at udarbejde forslag til torvets omlægning med henblik på at genskabe torvets hyggelige, borgerlige atmosfære med det smukke platantræ som et naturligt samlingspunkt.

Han gav torvet en svagt profileret overflade i brostensbelægning og markerede dets form og ganglinier med bordursten. Direkte op mod den omgivende bebyggelse og i indhaket ved Gråbrødrestræde anvendte han chaussébelægning.

For at undgå, at Kejsergades parkering skulle trænge sig ind på torvearealet, blev gadeudmundingen i torvet delvis spærret med en lav mur, der sammen med plantningen af et par træer bidrog til yderligere at afgrænse torvet og gøre dets rumfornemmelse mere markant.

Endelig blev Corfitz Ulfeldts skamstøtte, som oprindeligt havde stået på torvet, men som Christian VIII havde krævet fjernet, foreslået genopstillet nær dens oprindelige plads.



Arkitekt Søren Stenz's projekt 1967

Bortset fra genopstillingen af skamstøtten - det fandt magistraten ville være usømmeligt - blev projektet vedtaget til gennemførelse uden ændringer af nogen art.

Gråbrødretorv 1965

Foto v. Stadsingeniørens Direktorat



Gråbrødretorv 1985

Foto v. Stadsingeniørens Direktorat



Da byplankontoret ikke havde beføjelse til at udføre arbejdet i praksis, blev det Stadsarkitektens direktorat, der kom til at stå for selve arbejdets udførelse og for den senere opstilling af Søren Georg Jensens "vandkunst" på skamstøttens plads.

Parkunderholdningen

Medens jeg arbejdede i Stockholm hos stadsträdgårdsarkitekt Holger Blom, var jeg meget optaget af parkteatrets underholdninger i de lyse, lune sommeraftener.

Derfor var der heller ikke noget mærkeligt i, at jeg fortalte vores (Magistratens 4. afd.s) borgmester - Johs. Hansen - om det indtryk, parklivet i Stockholm og ikke mindst aftenunderholdningernes charmerende og lette kulturanretninger havde gjort på mig. Det var dog min opfattelse, at Johs. Hansen ikke var ganske ukendt med parkteatret og parkkoncerterne i Stockholm og for resten også vidste besked med "Parkvesenets kulturkveller", der startede i 1946 i Oslo.

Men ikke desto mindre blev jeg overrasket, da borgmesteren i foråret 1947 opfordrede mig til i samarbejde med kontorchef i Magistratens 4. afd. Arne Collatz Christensen og skuespiller Valsø Holm at udarbejde program og planlægning for en "parkunderholdning" i de københavnske parker.

Jeg forelagde borgmesterens opfordring for stadsingeniør Forchhammer, under hvem jo både byplankontoret og parkforvaltningen sorterede. Han var straks af den mening, at det at følge den fysiske parkplanlægning op med kulturelle, folkelige aktiviteter var af væsentlig byplanmæssig værdi.

Arbejdet kunne derefter gå i gang. Kontorchef Christensen varetog hele den administrative del, Valsø Holm den underholdnings- eller teatermæssige og jeg den praktiske del, som bestod i udvælgelsen af spillesteder, opstilling og flytning af scene (tribune) fra park til park og eventuelle aflysninger.

Senere blev også Det ny Teaters regissør og skuespiller Bjørn Ploug knyttet til holdet.

Vi var desværre kommet langt hen på foråret 1947, og mange scenekunstnere var allerede engagerede for sommeren. Vi blev derfor enige om at sætte den første forestilling op som en gøgleragtig "tribune-kabaret", hvor vi kunne veksle med at engagere de kunstnere, som viste sig ledige på torvet.

Vores sceneopbygning - den skulle jo være nem at flytte rundt med og stille op i de forskellige parker - fik vi ved kommunens håndværksafdelings hjælp bygget op som en enkelt afskærmet og draperet tribune på en let gøgleragtig maner, som kommunens kørselsafdeling nemt kunne transportere rundt, stille op og pille ned igen.

Annonceringen - tegning og trykning af plakater til ophængning omkring de forskellige spillesteder - tog arkitekt Robert Sylvest Hansen (som ellers arbejdede for ingeniør Halberg i byplankontorets såkaldte "reguleringsafdeling") sig af. Holberg Radio sørgede for højttaleranlægget, medens Børge Roger-Henrichsens orkester leverede musikken.

Trods den noget forcerede start blev underholdningen en stor folkesucces takket være de medvirkende kunstnere - skuespillerne Ellen Malberg og Gerda Gilboe, den blinde sanger Johannes Wahl, artisten Alex Schumilevsky og senere også de norske scenekunstnere Per Åbel, Einer Sissener og Wencke Myre.

Succesen fik imidlertid et efterspil.

Borgmester Alfred Bindslev, der som borgmester for Magistratens 1. afd. tog hånd om byens kulturliv, havde tidligere på forespørgsel af borgmester Johs. Hansen erklæret, at parkunderholdningen næppe havde en sådan kulturel værdi, at han og hans afdeling ønskede at blive involveret i den.

KØBENHAVNS KOMMUNES

PARK

Underholdning

VIGERSLEVPARKEN
TIRSDAG d. 29. JULI KL. 20

Børge Roger-Henrichsens
Orkester

Ellen Malberg
Wandy Tworek
Gerda Gilboe
Johannes Wahl
Alex Schumilevsky

Plakat tegnet af arkitekt Robert Sylvest Hansen

Efter den første sommers succes insisterede Alfred Bindslev imidlertid nu på, at parkunderholdningen måtte opfattes som en form for offentlig kulturformidling, og at den som sådan bestemt hørte under Magistratens 1. afd. og derfor også måtte administreres og ledes af denne. Det blev derefter besluttet at flytte underholdningen fra Magistratens 4. afd. til Magistratens 1. afd. Det var øjensynligt ikke særligt velset i Magistraten, at den kommunistiske borgmester Johs. Hansen fik for stor publikumssucces.

Kontorchef Arne Christensen måtte så desværre overlade administrationen af underholdningerne til ekspeditionssekretær i Magistratens 1. afd. Åge Christiansen, medens Valsø Holm og jeg fortsatte med vore jobs.

Da der nu var bedre tid til at forberede og iscenesætte parkforestillingerne, blev der rettet henvendelse til kgl. skuespiller Svend Methling om et idéforslag til sommerens underholdning for 1948.

I den forbindelse havde jeg et par samtaler med ham i hans hjem i Ryvangskvarteret om nogle rent scenetekniske forhold, som han ønskede forbedrede. Det hele skulle dog gerne gøres så enkelt og så lidt "teatermæssigt" som muligt, idet han gerne ville beholde hele arrangementets gøgleragtige karakter.

Svend Methlings bidrag til parkunderholdningen udmøntedes i en både morsom og indtagende lille revyagtig forestilling om en mælkedrengeoplevelser under sin morgenetur gennem den vågnende by. En række glimt af morgenlivet i København flettet sammen af Finn Methling, tilrettelagt

Med 10,000 til Friluft- Revue i Fælledparken

Københavns Kommune har virkelig skabt det store Teater til de allerbilligste Priser — Børn og Oldinge og mange, mange andre henter Humør-Vitaminer — Den dramatiske Situation, da Tigeren viste sig



Wilfred Thikuer til Park-Underholdningen.

Hatten af for Kommunen. Det er vel nok en straalende Idé, den har faaet med sit Sommerspil "Ud med Frugtvoغن". Her har vi alle sammen med Ib Schønberg i Spidsen gaaet og sukket efter det helt store Teater til de billige Priser, og se om man saa ikke har realiseret Tanken. Endda saa billigt, at det koster 0,00 Kr. saavel i første Parket som i Galleriet, og Teatret ligger i Fælled-

med Spejlet var flyttet ud i den frie Luft, og Schjaler Linck, den søde og kvikke Karen Glærgaard fra Studenterrevuen, der som en anden Landsholdspiller har vovet Springet ud i Professionalismen, Ove Sprøgs, og hvad de nu allesammen hedder, skiftedes til at tage Plads paa Stolen foran, mens Ballettens skønne Damer støttede sig til et Bæst for at holde sig varme, pør Attituder, der, uden at de ved det, for her er jo in-

Saltevand, der gør det ud for Whisky og Bourgogne, og den første Aften havde første Sjæle drukket Glasene, saa de kom tomme ind paa Scenen, og en Illusion bristede.

Selv med Ryggen til Scenen oplever man, hvad der foregaar

Men Revuen adskiller sig fra alle andre derved, at det ikke bare er paa Scenen, det foregaar. Det er lige saa meget paa Tilskuerpladserne. Man maa simpelthen overvære en Parkunderholdning for at opleve dette vidunderlige.

Det er ikke dem med Tegnedrengen i Orden, der sidder paa de forreste Pladser. Nej, allerførst er der Snoverækker, og her bliver Børnene placeret. De ligger i Græsset og er

Vilde slaa sig ihjel med Knippel

SEGAMAT, MALAYA, FREDAG MØRGEN, AP. En 47-aarig malaysk Arbejder, Phoon Tukpo, har ved Retten i Segamat faaet 12 Dages Fængsel for at have forsøgt Selvmord ved at slaa sig selv oven i Hovedet med en Knippel.

Han modtog denne Dom, men protesterede voldsomt mod en Straf paa en Maanedes Fængsel for ikke at have Legitimationspapirer. Han hævdede, at hvis det var lykkedes ham at begaa Selvmord, vilde han ikke have haft Brug for Papirerne.

sker noget morsomt, de andagtsfulde Miner, naar en Dybsindighed kommer, det romantiske Skær efter en lille sentimental Vis, det beundrende Blik, naar Balletten danser. Man kan fornøjet staa med Ryggen til Scenen og Ansiget mod Publikum og dog fornemme alt, hvad der foregaar.

Ingen Revue har et mere andagtsfuldt Publikum, og ingen Revue har et saa stort Publikum. Tre Aftener har man spillet paa Fælleden, og man regner med, at 75.000 Mennesker har set Revuen. Det bliver nogle Hundrede Tusind, før det er forbi.

Aldrig før været i Teatret

Her sad nu paa forreste Række en gammel Aldersrentenyder, der i de 78 Aar, han havde levet, aldrig havde set en Teaterforestilling.

Der var ingen Penge til det, for jeg har haft en stor Bøsneløks, sagde han. Men først nu er jeg blevet klar over, at der er noget, man er gaaet Glip af, og de kan lige tro, at mine Børn og mine Børnebørn, der var herude i Gaar, de skal ogsaa i Teatret. Det har de lovet sig selv, efter at de har set dette her, for det er vel nok festligt.

Et dramatisk Optog

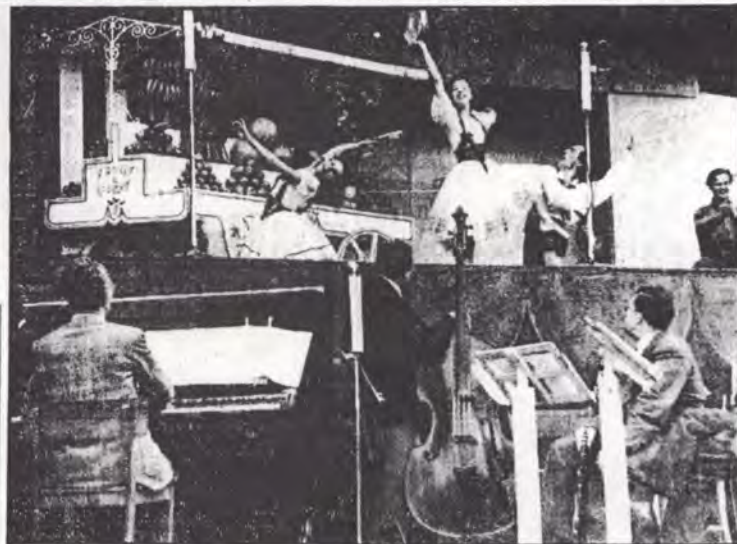
Mens der var alligevel et Tidspunkt, hvor man nær havde taget Pippet i hvert Fald fra de alteryngste, Schjaler Linck havde netop fortalt Ove Sprøgs en sidsoprivende Historie om Tigerjagt i Afrika, og se om det ikke i det samme vises sig en skindbarlig Tiger. Det var Balletdanseren Verner Andersen, der var indeni Skindet, men det var jo ikke til at vide, hvis man ikke havde købt Programmet, og det havde Børnene ikke, for det kostede det samme som en Ispind, og da de nu saa Tigeren, hylende de af Angst, og Virkingen udeblev heller ikke. Mindst en halv Snes Børn maatte umiddelbart efter, at Tigeren havde vist sig, hen til Politibetjenten, som de med sød velopdragen Høflighed spurgt:

— Undskyld, Hr. Politibetjent, men hvor er der altsaa et W. C.?

Og da Forestillingen var forbi, var der en Finale mere fiks og morsom, end Forsfatteren Kjeld Abell og Poul Henningsen kunde have drømt sig til. En Kontrollør kom alene op paa Scenen og sagde i Højtaleren:

— Jeg maa lige bede Publikum vente et Øjeblik, for der er 32 Børn, der er blevet bortse fra deres Forældre. Og findes der maaske i Byen et Revue-teater, der kan vise en Finale med 32 Børn trossende op paa Scenen, ongtede og forsyningsfuldt spejden- de efter deres Far og Mor?

SVEN SABROE



Saa morsomt ser det ud paa den interimitatiske Scene med Roger Heinrichsens Orkester.

parken, Kildevældsparken, Hans Tavens Parken, Enghaveparken, Ullerslev Mose, Christianshavns Vold, og hvad nu alle de grønne Omraader hedder.

Hver Aften samles her over 10.000 Mennesker, eller flere end der bor i en større Provinsby, naar Frugtvoغن, den interimitatiske Scene, ruller op, og Folk de jubler og de morer sig. Der kommer Børn og Oldinge, Mennesker fra de trange Gader med soifattige Baggårde og fra de fine og funktionalistiske Karreer. Ganske gratis faar de serveret munter og talentfuld Underholdning og henter Styrke i et Par Timers Stop-fodring med Humør-Vitaminer. Jo, det er sandelig en straalende Idé.

Drk ikke Rekvizitterne

Og Hatten af for Kommunen endnu en Gang, fordi den, da den endelig har bundet sø med Ovgaven, har besluttet, at for Byens Borgere kan intet være for godt. Man har allieret sig med virkelig Talent, baade hvad angaar Forfattere og Skuespillere, og med en hensivende Ungdom fra den kj. Ballet. Mit Hjerter smeltede som lurmærket Smør paa en varm Julidag bare ved Synet af den lille henrivende Mette Møllerup.

Denne Revueforestilling er noget for sig selv. Saadan maa det have været i de helt gamle Dage, naar Teatergrupper rejste fra By til By og spillede under aaben Himmel. En saadan Stilling kendte man overhovedet ikke Magen til.

Deroppe mod en lille Lund paa den grønne Fælled var Scenen rejst, og bagved ias Teltet, hvor Skuespillerne klædte sig om, men Sminkebordet

gen Publikum, er saa skønne, at det varmer om Hjerter. Og smaa nysselige Balletsko, dyppes i en Spand med Vand, for at de kan stude bedre fast, et Trick, som jeg slet ikke havde Kendskab til. Det er maaske derfor, jeg ikke kan danse Samba uden at jøkke Damen over Tæerne.

Her bag Scenen er et helt Raritetkabinet af Lydteffekter, der vilde gøre Radioens Wantin misandelig, og over Indgangen til Scenen staar det:

— Drk ikke Rekvizitterne her paa Hylden.

Der staar en Samling Glas med

ved at tabe baade Næse og Mund over alt det vidunderlige, de oplever. Og lige bag dem er der reserveret 300 Siddepladser for gamle Mennesker og for Svagelige. Rullestole køres frem i forreste Række, og her sidder en Bedste og ser lige beundrende paa, hvad der foregaar paa Scenen og paa Børnebørnenes Reaktionen, mens de ligger i Græsset foran.

Og bag dem igen de Tusinder af Mennesker i alle Aldre, der staar helt lavt, mens det deroppe foregaar. Deres Ansagter genpejler alt paa Scenen, de store brede Smil, naar der



og instrueret af Svend Methling, med Hannah Bjarnhof som mælkedrengen og Harald Holst, Inger Lis Hassing, Mona Vangså, Frank Schaufuss og medlemmer af den kongelige ballet og flere andre medvirkende i de øvrige roller - og så naturligvis Børge Roger-Henrichsens orkester. Atter en succes.

Succeserne fra 1947 og 1948 skulle gerne fortsætte også i 1949 og efter Magistratens 1. afd.s opfattelse helst med lidt mere rigtig "teaterluft" omkring sig end i de foregående år.

Man bad derfor Kjeld Abel om at skrive en forestilling til parkunderholdningen i 1949.

Kjeld Abel gik ind på idéen, og sammen med Poul Henningsen skrev han det charmerende og satiriske sommerspil "Ud med frugtvognen". Det var en allegori over danskernes længsel efter at se og opleve fremmede lande og folk oven på krigens lange isolering.



Ud med frugtvognen

Grønt sommerspil i een akt

af

KJELD ABELL

og

POUL HENNINGSEN

Musiken
Dansene
Dekoration
Musikalsk ledelse
Iscenesættelse

LEONARD m. fl.
HARALD LANDER og HANS BRENAA
ERIK NORDGREEN
BØRGE ROGER HENRICHTSEN
KAI WILTON

Personerne:

Gadesælgeren
En hvid mand
En pige i flere udgaver
En sanger
En apache og en tiger
En tjener
Peanuts Holland

OVE SPROGØE
SCHJØLER LINCK
KAREN GLARGAARD
GERT BASTIAN
VERNER ANDERSEN
BJØRN PLOUG
PEANUTS HOLLAND

Medlemmer af Den kgl. Ballet:

TOVE LEACH
RUTH NIELSEN
METTE MOLLERUP
JONNA CHRISTENSEN
VERNER ANDERSEN

HANDLINGEN FOREGÅR OVER NÆSTEN ALT

.. BLÅ DRUER
e CITRONER
e EN ENKELT APPELSIN
e EN SKØR KUGLE
e SOLSIKKER
e EN RØD ØST
e KOKOSNØDDER
B CALIFORNISKE FERSKNER
e RLOMKÅLSHODER OG GULERØDDER
e FINALE

"Ud med Frugtvognen"
Sommerspil af Kjeld Abell og
Poul Henningsen (P.H.)

Spillet to gennemgående personer - den unge Ove Sprogø og den ældre Schiøler Linck triller frugtvognen fyldt med alverdens skønne frugter over alle landegrænser, hvor de - i de forskellige frugters hjemlande - oplever festlige, farverige folkeoptrin spillet, sunget og danset i parodierende intermezzoer af de medvirkende scenekunstnere. Det var Karen Glargaard, Gert Bastian, Bjørn Ploug, Peanots Holland samt medlemmer af den kongelige ballet. Musikken - som sædvanligt spillet af Børge Roger-Henrichsens orkester - var komponeret og arrangeret af komponisten Bernhard Christensen.

Dekorationerne, der var udført af teatermaler Erik Nordgreen, krævede dels en ombygning af scenen til et lille "Fjællebods-teater" (hvor næsten alt kunne ske), dels omklædningsfaciliteter til de mange optrædende.

Spillet var sat i scene af skuespiller og teaterdirektør Kai Wilton, og succesen var overvældende.

Til det følgende års parkunderholdning skrev forfatteren Svend Clausen en lille spøgefuldt komedie: "Søndag i sommerhuset".

Den skildrede de mere eller mindre blandede glæder eller ubehageligheder, som familien, der er taget i sommerhuset for der at nyde søndagsfreden, kan komme ud for, når venners og bekendtes veje "tilfældigvis" falder forbi, og de derfor "lige dumper indenfor".

Skuespillerne Sigurd Langberg, Louis Miehe-Renard og Hans W. Petersen m.fl. var, bl.a. støttet af iscenesætteren og skuespilleren Kai Wilton, regissør og skuespiller Bjørn Ploug og kapelmesteren Børge Roger-Henrichsens orkester, med til at gøre forestillingen til en festlig og fornøjelig underholdning og succes.

Forestillingen havde sin egentlige premiere i Oslo, hvor "parkvesenets kulturkveller" havde inviteret Københavns parkunderholdning som en gengældelse for parkunderholdningens tidligere invitation af norske skuespillere til København.

Det var samtidig premiere på en "teatervogn", d.v.s. et lille mobilt teater med bagscene, forscene, lyd- og belysningsrum samt sminkefaciliteter. Den var konstrueret af arkitekt Poul Erik Skriver og mig - var bygget op på et lastbilchassis af kommunens håndværksafdeling og blev som anden gøglervogn transporteret rundt af kommunens kørselsafdeling.

Vi var nu nået dertil, at parkunderholdningen var blevet stabiliseret som en fast bestanddel af parkernes sociale kulturvirksomhed. Og dermed mente Magistratens 1. afd., at nu kunne den nok klare det hele selv uden Valsøs og min medvirken. Og det var så også det, den gjorde. Nok en del mere teateragtigt og mindre gøglermæssigt, end vi fra begyndelsen havde tænkt os.

- Men hva' - såd'n er der jo så meget.

Udskrift af Københavns kommunekalender 1953

STADSINGENIØRENS DIREKTORAT

Byplankontoret.
(Rådhuset, V. Tlf. 3800.)
Byplanchef (2 + b):
Henningsen, Mogens O.

Byplanchefens kontor.
Arkitekt (3):
Brauer-Christiansen, Frode.
Arkitekt (4):
Skousen, Otto J.
Arkitekt (5):
Weidemann Petersen, Carl

Vicekontorchef (3):
Mackeprang, Otto T.
Fuldmægtig (5):
Holton, Fritz.

1. byplanafdeling.
(Alm. byplansager).
Afdelingsingeniør (2):
Sterm, Boie.

Ingeniører (4):
Christensen, Carl H. G.
Schou Nielsen, Agner.
Fæster, Arne C. V.

Ingeniør (5):
Glæsel, Arne.

Ingeniør (honorarlønnet):
Egebæk, Vagn E.

Arkitekt (4):
Slegumfeldt, Max A. H.
Fuldmægtig (5):
Henningsen, H. Carl O.

2. byplanafdeling.
(Reguleringsager).
Afdelingsingeniør (2):
Malling, V.

Ingeniører (4):
Döllner, Hans C.
Denver, Mogens C.

Arkitekt (5):
Morthorst, Erik R.

3. byplanafdeling.
(Generalplanarbejder).
Afdelingsarkitekt (2):
Bredsdorff, Peter.

Arkitekt (3):
Teisen, Flemming.

Arkitekter (5):
Thomassen, Ole.
Skriver, Poul E.
Sylvest Hansen, Robert E.

Ingeniør (3):
Lyager, Poul K.

Ingeniører (5):
Ottesen, Karl A.
Wied, Karen L., frue.

Ekspeditionssekretær (4):
Kryger, Poul H.

Fuldmægtig (5):
Christensen, Oskar E.

Byggesagsafdeling.
Afdelingsingeniør (2):
Laulund Rasmussen, Jens K.

Ingeniør (3):
Jørgensen, Poul R.

Ingeniører (4):
Wiedemann, C. P. Erik.
Hougens, August.
Andersen, Gunnar V.
Kirkeby Christensen, Alfred.
Beier, Jes Nielsen.

Ingeniør (5):
de Mylius, Kaj C.

Fuldmægtige (5):
Kaas, Egil.
Johansen, Arne W.

Da jeg i 1940 startede i Stadsingeniørens direktorat, var byplanarbejdet organiseret i én afdeling med ingeniør cand.polyt. Mogens Henningsen (kaldet Mugge) som afdelingens leder.

I 1946 havde afdelingen fået kontorstatus organiseret i 3 afdelinger: 1. afd., byplanchefens kontor samt hovedafdelingen med Mogens Henningsen som byplanchef; 2. afd., byggesagsafdelingen, med ingeniør cand.polyt J.K. Laulund Rasmussen som afdelingsingeniør; 3. afd., reguleringsafdelingen med afdelingsingeniør cand.-polyt. Henrik Halberg i spidsen.



Mogens Henningsen (Mugge), th.
J.K. Laulund Rasmussen, tv.



Malling med indtil flere kasketter

Kontoret blev i 1948 delt i 2 hovedafdelinger, afd. "A" og "B" ledet af henholdsvis Mogens Henningsen og Laulund Rasmussen.

Afdeling "A" var yderligere opdelt i 3 underafdelinger: 1) Afdelingen for alm. byplansager ledet af afdelingsingeniør (fra 1952 stadsingeniør) cand.polyt Poul Vedel; 2) Afdelingen for reguleringssager med cand.polyt Henrik Halberg som afdelingsingeniør, ved sin død i 1952 efterfulgt af cand.polyt. Vilhelm Malling som afdelingsingeniør; 3) Arkitektafdelingen, som blev ledet af afdelingsarkitekt m.a.a. Helmuth Christiansen.

I 1951 efter Helmuth Christiansens død overtog arkitekt m.a.a. Peter Bredsdorff ledelsen af arkitektafdelingen og startede dermed arbejdet vedrørende Københavns generalplan.

1954 afleverede Peter Bredsdorff "Skitse til en generalplan" for København, hvorefter han forlod direktoratet.

En videreførelse af generalplanarbejdet blev overtaget af afdelingsarkitekt Flemming Teisen.

I 1967 blev generalplanarbejdet udskilt fra Stadsingeniørens direktorat, og et nyt direktorat "Direktoratet for Københavns kommunes generalplanlægning" blev oprettet under Magistratens 4. afd. med cand.polit Kai Lemberg som direktør, med mig som planlægningschef og med Ole Iversen som ekspeditionssekretær.

Da jeg i 1970 tog min afsked på grund af alder, blev jeg efterfulgt af arkitekt m.a.a. Vagn Lykke Pedersen som planlægningschef.



Peter Bredsdorff omgivet af medarbejdere og kolleger fra såvel generalplanafdelingen som andre byplanafdelinger. (Ved borgmester Johs. Hansens afgang 1954)

1900-1901
General

1. The first part of the report deals with the general conditions of the country during the year. It mentions the fact that the country was in a state of peace and that the people were generally satisfied with the government.

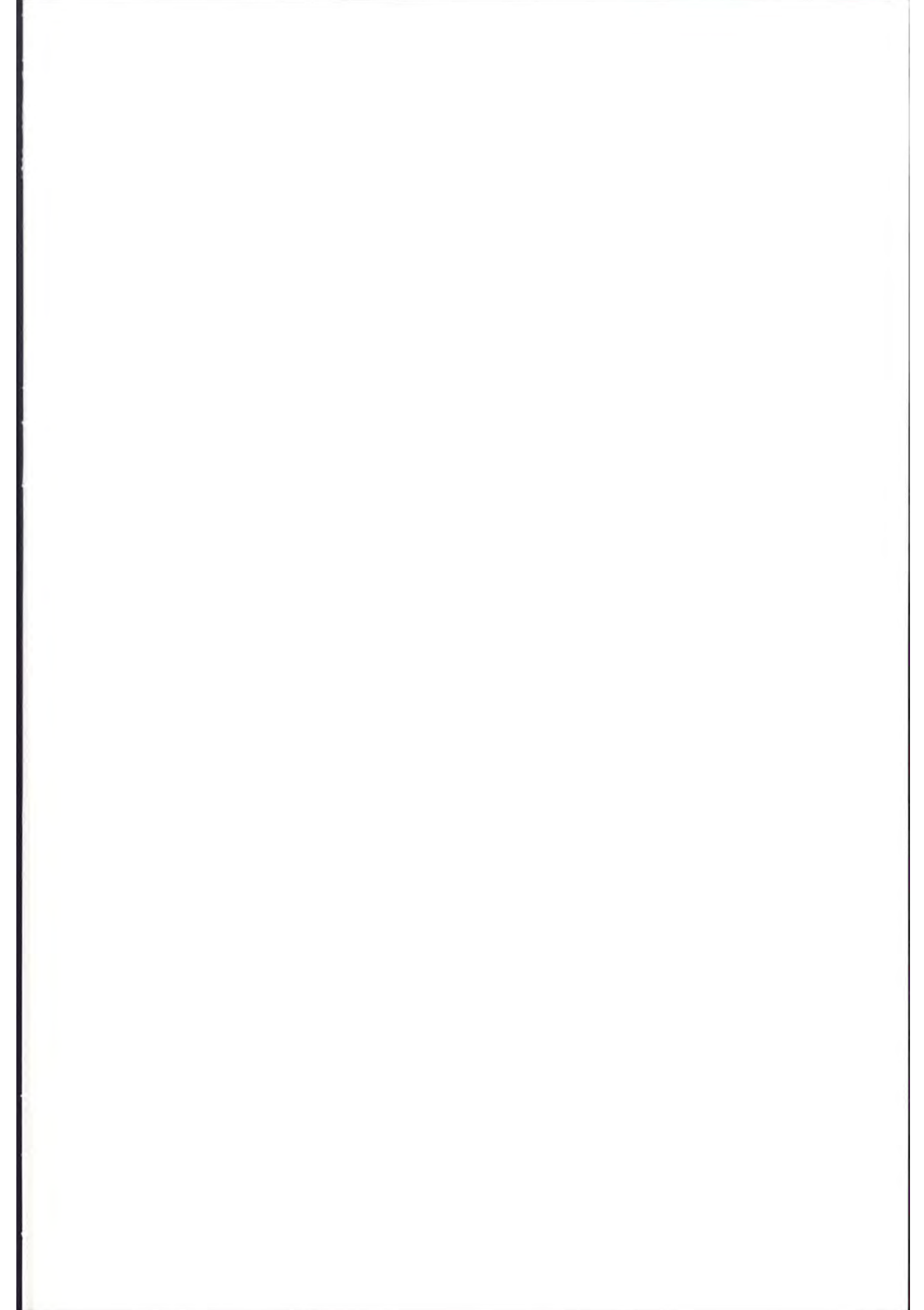
2. The second part of the report deals with the financial condition of the country. It mentions that the government had a surplus of funds and that the public debt was being gradually paid off.

3. The third part of the report deals with the social and economic conditions of the country. It mentions that the people were generally well-to-do and that the country was making progress in various directions.

4. The fourth part of the report deals with the foreign relations of the country. It mentions that the country was maintaining friendly relations with all its neighbors and that it was active in international affairs.

5. The fifth part of the report deals with the military and naval forces of the country. It mentions that the army and navy were well-trained and equipped and that they were ready to defend the country at any time.

6. The sixth part of the report deals with the education and public works of the country. It mentions that the government was making great efforts to improve the education of the people and to build up the public works of the country.



Samtlige ansattes underskrifter på "diplomet" til Max Siegumfeldt i anledning af hans 15 års jubilæum som "løst ansat" i Stadsingeniørens Direktorat under Københavns Magistrat.

M. Siegumfeldt

Olaf Frederiksen.	Kuracierung	Günther Weine	C. E. P. v. Linn.
Torkil Haast	Muddelet.	John Lauritzen	Thor Sick-Petersen
Andrius Jensen	K. A. Othersen	Otto Skovlyng	A. Poulsen
Sigrid Nielsen	Pant Meyer	Niels Foddal	Stig Danielsen
Ulla Jensen	A. Christensen	H. H. H. H.	Falk W. W.
D. Jørgensen	C. Blipman-Jørgen	Flammig Petersen	Pol Andersen
Helge Holst	Geckmann	Mun.	H. Andersen
Klaus Dillner	Paul Nord.	* Olla Johansen	Sylvester Hansen
Knut Kalkberg	* Carl Sørensen	E. Henningsen	Helmuth Christensen
Paul Røge	Jørgen P. Petersen	Egil Laas	Popke
Paul Erik Horner	Helge Alexander	H. Henningsen	Leik Wickmann
H. Stuedemann	Linus W. Johann.	Carl Christian	V. V. Lindew
F. Prause-Christiansen	John. Kras	B. Storr.	Dido
Immanuel	Ed. Jørgensen	Storr.	Storr.
Johannes Voldum	Karst Klück	Storr.	Carl Othmann
Grethe Jørgensen	A. Schøn Nicker	Storr.	Palle Jensen

* løst ansat Arkitekt i 16 Aar! * løst ansat Arkitekt i 14 Aar!