

byplan

Nr. 04 december 2009/61. årgang



byplan

Udkommer med 4 numre om året

Redaktion

Dennis Lund (ansvarshavende)
Christina Hoffer
Christina Lohfert Rolandsen

Redaktionsudvalg

Dennis Lund, Peer Frank, Ellen
Højgaard Jensen, Christina Hoffer,
Niels Østergaard, Christina Lohfert
Rolandsen, Erik Abitz

Redaktionsudvalget udpeges af
Dansk Byplanlaboratorium og FAB
(Foreningen af Byplanlæggere)

Redaktionsadresse

Dansk Byplanlaboratorium
Gry Christophersen el. Marie Partoft
Nørregade 36, 1165 København K
Tlf.: 33 17 72 72
Mail: goc@byplanlab.dk

Abonnement i Danmark

Årsabonnement i 2009: 525 kr.

inkl. moms og porto.
Pris for udenlandske abonnenter
henvendelse til Gry Christophersen

Grafisk tilrettelæggelse

Gry Olivia Christophersen

Forsidebillede

Herregård
Skitse: Dennis Lund

Kolofonbillede

Foto: Vibeke Meyling

Bagsidebillede

Foto: Birgitte Lindegaard Jensen

Ekspedition

Dansk Byplanlaboratorium
Eva Josephsen
1165 København K
Nørregade 36

Tlf.: 33 13 72 81

Mail: db@byplanlab.dk

Tryk

Handy-Print A/S

ISSN 0007-7658

Oplag

800

Signerede artikler står for
forfatterens regning, usig-
nerede for den ansvarsha-
vende redaktors regning

Leder 1

Dennis Lund

Planstafetten 2

Torben Kjeldgaard

Anmeldelse: Plankultur og tidsånd 4

Poul Mathiesen

Anderkend forstadens kulturarv 7

Signe Dehn Sparrevohn og Poul Sverrild

Herregården kan blive vækstdynamo på landet 10

Birgitte Lindegaard Jensen

Kulturarven som bindemiddel 12

Helle Nysted Andersen og Helga Madsen

Dynamisk kulturarv, herregården, den hvide tornado og black box 16

Dennis Lund

HafenCity 20

Torsten Bo Jørgensen

Stor succes med postkort som borgerinddragelse 24

Jane Stockholm Børgesen

Bæredygtige infrastrukturer 26

Signe Rabølle Nielsen

Kommuneplan 2009 – Godt på vej 30

Helle Witt

Et problemfyldt konsultantsamarbejde 34

Anne Rodil og Torben Kjeldgaard

Hvordan ligger landet i yderområderne? 39

Helle Nørgaard

Dagbogsnotater fra FAB's studietur 42

Projekter i Dansk Byplanlaboratorium 46



LEDER

KULTURARV: HVOR SKAL VI HEN, HUGO?

I Kinas land, der hvor kejseren regerede engang, deltog jeg for nogle år siden i flere planlægningsopgaver. Jeg kom bl.a. til Shanghai nogle gange med 14 dages mellemrum og var hver gang på samme "site", som det hedder på nudansk. Når der den ene gang var en lille lav hutong-agtig boligbebyggelse, var der blot to uger efter fundamentet til 3-4 højhuse på 20-25 etager på samme sted. Alle var begejstrede, selvom vi havde en del materielle elementer af ældre dato, som godt kunne indpasses i en større bykvarterplan, der ellers var domineret af højhuse - den boligtype, som kineserne tydeligvis foretrak.

De havde set elendighed nok og højhuset var indbegrebet af fremskridt. Derfor betakkede de sig for kulturarv.

Af oplevelsen fra den gang kan uddrages følgende:

Det kræver indsigt at kunne forholde sig til fortiden - og den fortid, som næsten er nutid kan virke for påtrængende, hvis livs-omstændighederne har været tyngende for den enkelte. Der er spor af fortiden, som man simpelthen ikke ønsker at blive mindet om. Og der er i stedet materialiteter (fx højhuset) i nutiden, som man tilstræber, fordi man mener, at det gør ens gang på jorden lettere - praktisk og symbolsk, dvs. bedre boligforhold og højere status.

Man kan desuden sige, at det nye kvarter i Shanghai, som blev

opført var for tilflyttere, mens de oprindelige beboere blev sendt andre steder hen.

Hvad skal man så med fortællingen om det liv, der var?

Det rejser diskussionen om fortidens materielle og immaterielle souvenirs. Hvad skal vi med dem, og hvordan håndterer vi dem i planlægningen?

I dette nummer af BYPLAN er kulturarven i højsædet, og flere parter bidrager med forskellige meninger herom. Det synes dog at være gennemgående, at kulturarven har medvind, og man søger at lade den bære et større fortælleansvar, end måske godt er. Den bliver efterhånden tillagt en fortællekraft om byens vækstlag og orientering, der er helt eksalteret.

Artiklerne demonstrerer kulturarvens aktuelle bredde, dens uklare grænser og formåen. Kulturarven har en næsten vækelsesagtigt fremtoning for tiden, men disse "vækkelser" har vi set før, uden at det har flyttet meget på planlægningens basale problemer, som i det aktuelle 10-år stadig er: Mobilitet, bæredygtighed og social ulighed.

Kulturarven har bestemt sin plads i planlægningen, men hvilken? "Hvor skal vi hen, Hugo?"

Dennis Lund
Redaktør, BYPLAN

P L A N S T A F E T T E N

Af Torben Kjeldgaard

Bæredygtighed i lokalplanlægningen

I Aalborg Kommune arbejder vi, i forlængelse af bæredygtighedsstrategien, med bæredygtighed på flere niveauer. Det seneste halve år har vi arbejdet med at integrere bæredygtighedstankerne i lokalplanlægningen og lokalplanerne. Det er med udgangspunkt i lokalplanerne, at de mange gode tanker om bæredygtighed skal omsættes til konkrete bygninger, anlæg, byrum, infrastruktur osv. Arbejdet er foretaget i en tværgående arbejdsgruppe i Aalborg Kommunes Teknik og Miljøforvaltning.

Udviklingsprojektet

I projektet har vi arbejdet på flere niveauer i lokalplanlægningen. Vi ønsker at stille krav til de materialer, der benyttes til byggeriet, fx i form af svanemærkning, eller at der ikke må benyttes trykimprægneret træ. Men det kan vi ikke. Kravene til materialer skal have sammenhæng med udseende og arkitektur, hvis de skal reguleres med hjemmel i planloven i en lokalplan. Øvrige krav kan kun forfølges, hvis det er kommunalt byggeri eller hvor man gennem privatretlige aftaler kan tinglyse servitutter til at regulere forhold ud

over planloven. Allerede her er man på gyngende grund. Derfor har vi foretaget en tredeling af de forhold, vi gerne vil regulere i lokalplanerne med henblik på at lave bæredygtige lokalplaner.

Direkte regulerbart: Forhold, der umiddelbart med hjemmel i planloven kan optages bestemmelser om i en lokalplan, fx byggeriets placering eller energiklasse.

Indirekte regulerbart: Forhold, der ikke umiddelbart med hjemmel i planloven kan optages bestemmelser om i en lokalplan fx omfanget af trafik, men som man kan regulere indirekte ved i lokalplanudarbejdelsen at arbejde med bebyggelsesplanen med henblik på fx at minimere biltrafikken.

Ikke regulerbart: Forhold, der ikke med den nuværende lovgivning kan reguleres i lokalplaner.

Med denne tredeling i baghovedet og med udgangspunkt i de paradigmer (lokalplanskabelon og fraselager) vi normalt benytter i lokalplanproduktionen, er indholdskataloget i lokalplanerne

blevet gennemarbejdet. Det har medført en række konkrete forslag til ændringer i paradigmerne, samt en række anbefalinger til det videre arbejde. Anbefalingerne går på forskellige niveauer, eksempelvis ændring af lovgrundlaget, analyser af de interne arbejdsprocesser og interne aftaler i Aalborg Kommune om fx den konkrete udformning af forsinkelsesbassiner.

Fokusområder

Et fokusområde i arbejdet er, at vores planer ikke (utilsigtet) forhindrer bæredygtige løsninger med uhensigtsmæssige bestemmelser. Eksempelvis kan bestemmelser omkring blanke/skinnende tagflader forhindre brugen af solceller og solfangere, hvis de ikke er undtaget fra bestemmelsen.

Traditioner og rutiner har det med at præge lokalplanbestemmelserne. I dette snævre forum kan man vel godt afsløre, at man en enkelt gang eller to har lånt en formulering fra den sidste vedtagne lokalplan. Derfor arbejder vi på at få opdateret vores "fraselager" med bæredygtige fraser og løsninger. Eksempelvis et standardkoncept for en "skraldeø" i et boligområde, der nemt kan



indarbejdes tidligt i planfasen, men som altid er umulig at placere i byggetilladelsesfasen, da det så enten går ud over parkeringspladserne eller friarealerne. Et andet eksempel på standardløsninger er byrums/landskabstilpassede regnvandsbassiner.

Benchmarking og smiley's

Projektets hovedformål er at gøre lokalplanerne mere bæredygtige. Vi har arbejdet med at kunne måle bæredygtigheden i lokalplanerne. "Måleapparatet" skal registrere, hvor bæredygtig en plan er på en række udvalgte parametre samt fungere som formidler af resultaterne, så borgere og politikere umiddelbart kan afkode i hvilken grad en lokalplan understøtter bæredygtig udvikling. En smileyordning med tildeling af sur/neutral/glad smiley på en række udvalgte parametre ligger lige for. Den aktuelle lokalplans formål kan sammen med målene i bæredygtighedsstrategi, arkitekturpolitik og kommuneplanen udgøre baggrunden for at udvælge parametre og fastsætte referenceskalaen.

Det brede bæredygtighedsbegreb gør det svært at se et entydigt smileyordning. Faktorer, der

trækker i den rigtige retning på én parameter, kan trække i den forkerte retning på andre parametre. Og hvordan ganger man de mange æbler, pærer og bananer sammen, for til sidst at ende op med én smiley som omverdenen kan forholde sig til?

Jeg er sikker på, at løsningen ligger i et tæt sammentænkningsspil med miljøvurderingsværktøjet, da der er mange overlap i emnefeltene. Det varer dog lidt endnu, førend vi kan give letforståelige svar på spørgsmålet "om denne lokalplan samlet set gør os mere eller mindre bæredygtige". Indtil den forkromede benchmarkingløsning kommer, arbejder vi med en række andre måle- og styringsparametre, som kan være med til at svare på om udvalgte dele af en plan er mere eller mindre bæredygtig, såsom biofaktor, befestigelsesfaktor og saltal.

Bevidst indsats virker

Udviklingsprojektet viser, at der ved en bevidst indsats kan udarbejdes lokalplaner, der i højere grad er bæredygtige. En del initiativer i det gennemførte projekt er meget konkrete. Andre initiativer er mere procesorienterede ved, at bæredygtighed skal være en vigtig parameter i alle dele

af en planproces. Vigtigt for begge kategorier er, at fokuseringen på bæredygtighed fastholdes i den videre administration af planerne, dvs. i byggesagsbehandlingen, således at bygherrer og andre, der agerer efter planerne kan forstå og vil agere efter bæredygtighedsintentionerne i planerne.

Jeg synes, det er spændende, hvordan Århus Kommune kobler natur og miljøvinklen med den fysiske planlægning. Eksempel: Projektet "Vand Vision 2100" vender den sædvanlige problemstilling med byudvikling => arealinteresser=> konflikter=> afvejning på hovedet og ser på problemstillingen med udgangspunkt i en planlægning for vandressourcen – eller det er i hvert fald det, jeg har forstået ud fra mit sparsomme kendskab med projektet. Denne kobling mellem det åbne lands planlægning og byudviklingen vil jeg gerne høre noget mere om, og der ved jeg, at Karen Elsborg, planlægger i Århus, er den rigtige at gå til.

*Torben Kjeldgaard, Civilingeniør,
Aalborg Kommune*

”PLANKULTUR OG TIDSÅND” FORTJENER AT BLIVE FLITTIGT LÆST OG DISKUTERET

Jeg kan efter læsningen varmt anbefale Plan 09’s nye udgivelse ”Plankultur og tidsånd” til alle, der elsker eller hader fysisk planlægning. Bogens indhold kan bruges som ny inspiration i landets planafdelinger og i kommunernes planudvalg til at tage nye diskussioner af tusindkroners-spørgsmålet: Hvorfor planlægger vi?

Af Poul Mathiesen

Gå på spændende opdagelse

På Plan09’s hjemmeside opdagede jeg en dag i eftersommeren 2009, at der var udkommet en ny bog: ”Plankultur og Tidsånd”. Bogen er blevet til på initiativ af Niels Østergård, som gerne vil have genoplivet en debat om de grundlæggende konsekvenser af planlægningen. Forfatteren, forsker og journalist Gitte Meyer, inviterer os ind i debatten ved at præsentere er række spændende artikler med korte rammende stikord som krise, parcelhuset, bilen og ghetto som tilvalg mv. De superkorte essays fungerer godt og har debat-skabende potentiale. Artiklerne er suppleret med citater fra interviews fra 12 mennesker, der har indsigt i og holdning til planlægningen. Herunder et par borgmestre, et par planchefer, en teknisk direktør, flere forskere og en arkitekt fra rådgivende firma.

Smuk, overskuelig og inspirerende

Bogen er en æstetisk nydelse, lækker i design og layout og med lidt naive, men sigende, illustrationer af Mark Airs. Forfatteren og tilrettelæg-

gerne har med heldig hånd opdelt bogen i 33 små artikler, som gør bogen letlæselig og brugbar som opslagsbog. Jeg har allerede fået en favoritartikel om ”forskellighed og fællesskab”, hvor det efter min mening lykkes at belyse dette dilemma med meget fine og nuancerede synspunkter og med mulighed for at drage egne konklusioner.

De mange citater fra mennesker med stor planlægningsindsigt giver bogen et mangfoldigt og personligt præg. Til forskel fra de mere reducerende og enstrengede publikationer, hvor forfatteren har så travlt med at overbevise om sin egen fortræffelige argumentation, at han/hun glemmer tvivlen og de alternative betragtningsmåder.

Med bind for øjnene

Det glæder mig, at nogen taget sig sammen til at forsøge at genrejse den planlægningsdebat, som planlæggerfagets gamle koryfæer førte i 1960-70erne, og som jeg blev optaget af i mine første år på Arkitektskolen i Århus. Især Arne Gårdmands

små læseværdige publikationer diskuterede vi inderligt.

Som så mange andre planlæggere forlod jeg det trygge og diskuterende studentermiljø for at løse de praktiske planlægningsopgaver. For mit vedkommende først i rådgivende firmaer og senere som ansat i kommuner. De grundlæggende diskussioner af planlægningens nødvendighed og umulighed, modernismen og/eller funktionalismen, borgerinddragelse og skinddemokrati blev gled hurtigt i baggrunden og glemt for at hellige sig den næste planopgave.

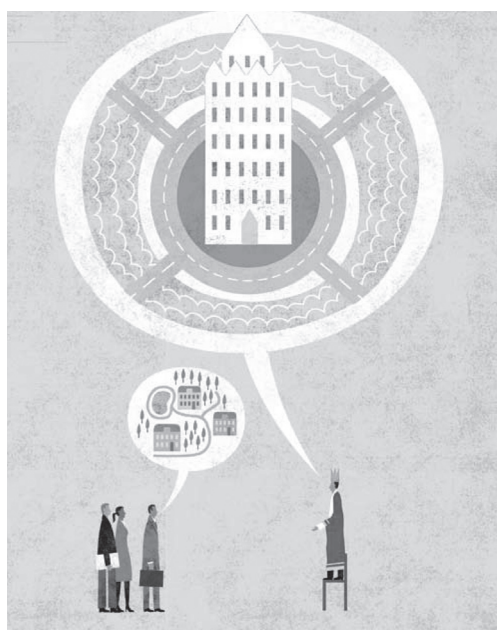
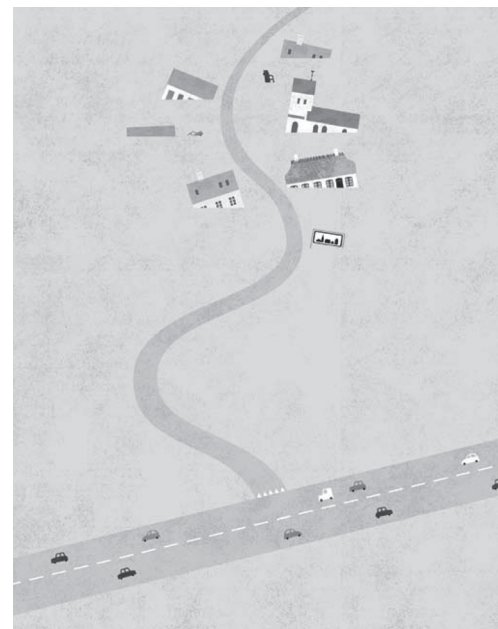
Årene som praktisk planlægger gik hurtigt med bidrag til 5 generationer af kommuneplaner, produktion af over 30 lokalplaner og et utal af større og mindre planindsatser. Jeg vågnede først op, da min søn på 10 år for et par år siden spurgte: ”Hvad laver du egentlig på dit arbejde?” Han fik et kort svar, som jeg ikke husker, men jeg selv fik noget dybere at tænke over. Hvad er det egentlig, jeg laver eller bidrager til? Har det for

længe været med bind for øjnene?! Eller i hvert fald uden ret mange reflekterende samtaler om dette emne.

På dagsordenen i Svendborg

Jeg har derfor skaffet 10 eksemplarer af bogen "Plankultur og Tidsånd" hjem til planafdelingen i Svendborg og sat på afdelingsmødets dagsorden, at vi skal diskutere af den nye bog. På det første møde blev det fra min side til en kort omtale af bogens udgivelse. Senere vil vi tage den op, når nogle af bogens temaer er aktuelle. Det bliver de sikkert allerede i næste uge, hvor de næste planlægningsdilemmaer dukker op i vores hverdag. Jeg håber, at vi holder fast i at tage fat på nogle af de grundlæggende diskussioner om planlægningens muligheder og konsekvenser.

Jeg har også lyst til at tage en diskussion om planlægningens mere grundlæggende samfundsmæssige konsekvenser (eller mangel på samme) med det planudvalg, som nyvalgt skal tiltræde efter den 1. januar 2010. Om dette kom-



Billeder fra udgivelsen. Illustrationer Mark Airs

mer på dagsordenen på et af de første møder er usikkert, men jeg kan da om ikke andet under et orienteringspunkt fortælle om den nye udgivelse.

Det kunne jeg savne – i den næste bog om planlægning og samfund.

Jeg er meget positiv over for bogens indhold og opbygning. Dog savner jeg, at forfatteren kunne dvæle lidt mere ved fremtidens udfordringer. Der er en tendens i bogen til at henvise bagud i historien. Historien bliver man klogere af, men morgendagens udfordringer er nu spændende.

F.eks. i afsnittet "bonden" bruges der lange pasager om andelsbevægelsens historie og strukturudviklingen i landbruget indtil i dag. Men hvad med den højaktuelle diskussion om landbrugets overgang til større grad af økologi, nye energifagrøder og nye klimatilpasningsstrategier. Det vil sætte nye samfunds- og planlægningsudfordringer, som vi skal takle i næste generationer af naturplaner, kommuneplaner og udfordringer som skal løses i dialog med landbruget og beboerne på landet.

Et andet forhold, jeg kunne ønske mig udfoldet tydeligere i en efterfølgende publikation, (hvem tager udfordringen op, når Plan09 nu afgår ved døden?) er behovet for regelforenklinger og effek-

tivisering af den offentlige fysiske planlægning. Ligesom samfundet er blevet hyperkomplekst er planlægningens lovbestemmelser, vejledninger, analyser og metoder blevet meget, meget omfattende.

Artiklen "Teknokrati" slår emnet an, men standser ved at genforeslå en teknokratikritik af fagets udøvere (magt og afstand til folket). Mit ærinde går videre. Hvis den fysiske planlægning skal være et fag, som skal have nye udøvere i fremtiden, skal det have borgernes og politikernes interesse samt developere/investorers respekt. Derfor skal kompleksiteten i planlægningsarbejdet og i planlægningsprocesserne reduceres betragteligt. En artikel om opgørelse af omkostningerne i tid og penge for en typisk planlægnings sag vil forhåbentlig sætte fut i regelforenklings og effektiviseringsforslag. Jeg ynder at sige, at jeg elsker byplanlægning, men hader lokalplanlægning, da det er et svagt værktøj med alt for omfattende administrativt arbejde. Så blev der også plads til en af mine kæpheste.

God læse- og diskussionslyst.

*Poul Mathiesen, arkitekt maa
Projektleder og byplanlægger i Kultur,
Plan og Erhverv i Svendborg Kommune*



Billede fra udgivelsen. Illustration Mark Airs

ANERKEND FORSTADENS KULTURARV!

I disse år står mange forstæder over for at skulle håndtere det 20. århundredes industri- og velfærdshistoriske kulturarv. Det er i forstaden den højeste koncentration af periodens byggeri og planer findes, en arv der i de færreste kommuner er erkendt eller værdsat. Samtidig er planlæggernes værktøjskasse forældet. Hvidovre Kommune har nu skabt sit bud på, hvordan kulturarven i en forstad anerkendes som en bæredygtig udviklingsressource.

Af Signe Dehn Sparrevohn og Poul Sverrild

Planlæggernes forældede værktøjskasse

Efter strukturreformen står kommunerne med ansvaret for den lokale kulturarv i byerne. Det er ikke uproblematisk, når kommunernes værktøjskasse er forældet. De kulturhistoriske interesser i kommuneplanlægningen bliver forbundet med klassiske beskyttelsesbestemmelser udstedt af stat eller region. Tages der stilling til kulturarven på kommunalt niveau er det - næsten per reflex - synonymt med bevarende lokalplaner eller bygningsregistrering af bevaringsværdier.

En række kommuner har fået kommuneatlasser baseret på de principper, som er udtrykt i SAVE-metoden (Survey of Architectural Values in the Environment) og den kulturmiljøtænkning, som udvikledes i 1990'erne og praktiseredes i de regionale kulturmiljøråd omkring årtusindskiftet.

SAVE-metoden bevarer, men åbner i sin metodik ikke for fremadrettet tænkning. Den bevarende lokalplan sikrer bevaringsintentionerne, den sætter ikke i sig selv en udviklingsorienteret dagsorden eller understøtter visioner for fremtidens

byliv. SAVE værdisætter yderligere især bygningsegenskaber, som ikke repræsenterer efterkrigstid, ens hovedhistorier: Demokrati, masseproduktion og massekonsumption.

I Hvidovre Kommune vil SAVE fortsat udgøre det ene ben i arbejdet med den lokale kulturarv, men kulturarvsplanlægningen har her fået yderligere et til ben at gå på.

Kulturarven – et nyt planelement

Hvordan sikrer man blandt politikere, planlæggere, sagsbehandlere og borgere en forståelse for arven fra forstaden? Den traditionelle planlægningskultur er i Hvidovre Kommune suppleret med en planvinkel og metode, der anskuer kulturarven som en potentiel udviklingsressource. I 2006 udnævnte Kulturarvsstyrelsen og fonden Realdania Hvidovre til kulturarvskommune, og det banede vejen for udvikling af en ny metodisk tilgang til forstadens kulturarv og sikrede, at kulturarven blev placeret i kommunens planstrategi. Efterfølgende har Hvidovre Kommune nu taget det næste skridt.

I "Udkast til Hvidovres Kommuneplan 2009" udgør kulturarven et nyt selvstændigt planelement. Som et konkret resultat vil den elektroniske kommuneplan kunne præsentere en ny form for kulturarvsatlas. Det er baseret på en metodik, hvor kommunens geografi er inddelt i kulturhistorisk meningsfulde enheder. I den geografisk lille forstadskommune er identificeret 50 "kulturarvs-kvarterer", som danner rammen for:

- kvarterbeskrivelse
- bærende fortællinger
- udviklings- og bevaringsmuligheder

Her formuleres der altså ikke kun bevarings hensyn men også forslag til udviklingstiltag med afsæt i forstadens kulturarv. Kulturarven findes i hverdagens byrum, i en skole fra 1950'erne eller ned ad et befærdet vejforløb. Bykulturelt genbrug kan danne grundlag i den værdibaserede planlægning, hvad enten det er et bymæssigt rationale eller et fysisk levn.

I Hvidovre Kommune kan kulturarven indgå i helhedsvisioner i et samspil med de allerede aner-



I forstaden er det helheder og de store fortællinger, kulturarven arbejder med. Det skyldes, at forstadens bymæssighed er meget opdelt i planrationaler. Foto: Historiens Hus, Hvidovre

kendte interesseområder som miljø, klima, sundhed eller detailhandel. Kulturarvsværdierne har hyppigt fællesinteresser med andre kommunale plantemaer og kan tilføre styrke til senere lokalplaners kulturelle bæredygtighed.

Det særliges historie i det almindelige

Bag beplantningen ved den befærdede Avedøre Havnevej kan anes et betonstøbt elementbyggeri, gårdhavehuse fra 1950'erne, der ikke umiddelbart gør væsen af sig, men som kan kaldes et hverdagsligt monument fra velfærds-samfundets kulturarv.

“Grenhusene” bærer den centrale fortælling om industrialiseringseksperimenter med boliger i en tid ramt af bolignød og vareknaphed. Da velfærdsarkitekten Svann Eske Kristensen i 1953 udviklede det tæt-lave betonbyggeri, var atriumbebyggelse en ny type boligeksperiment, og “Grenhusene” rummede et nyt bidrag til samtidens krav om gode og sunde boliger: Ønsket om privatliv, have og fred.

Bygningsarven fra Svann Eske Kristensens hånd er særlig i den forstand, at han ikke blot som så mange andre mente, at industrialiseringen af byg-

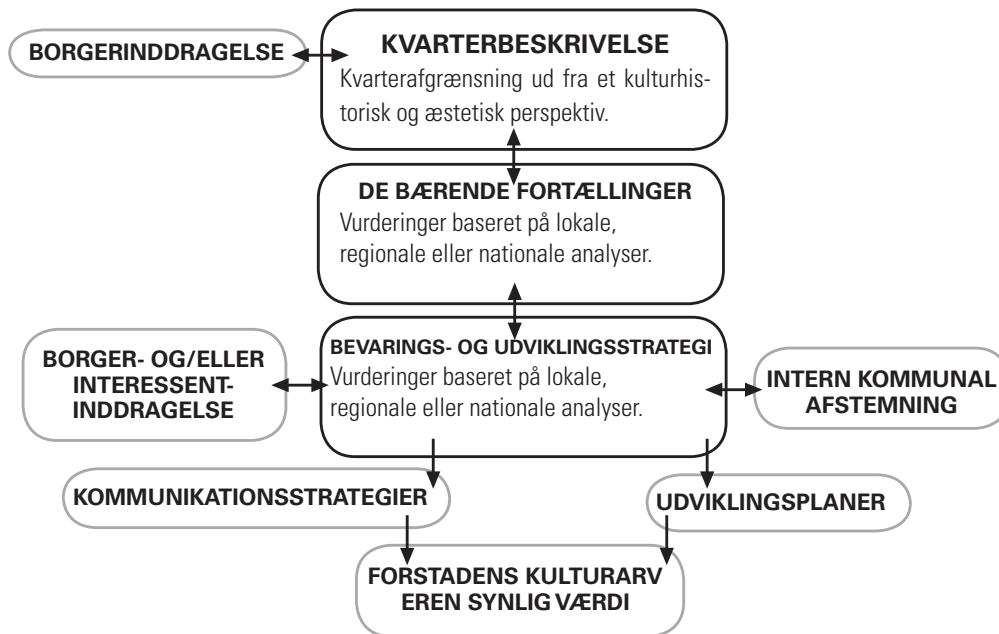
geriet kunne løse bolig manglen, han var også en socialt stærkt engageret arkitekt, for hvem det var væsentligt at engagere sig i boligernes efterfølgende funktion for de nye beboere. Standardisering, industrialisering og økonomisering af byggeprocessen ved brug af den nyeste teknologi var et samfundspolitisk projekt for Svann Eske Kristensen, og han var manden bag afgørende standardiseringsemner som fx etagehøjde, ligesom han var dybt involveret i udviklingen af flere af landets tidligste elementbyggerier. Inspireret af den nordafrikanske kashba og fiskerbyen Dragør projekterede Svann Eske Kristensen

“Grenhusene” som en bebyggelsesplan med tæt beliggende atriumgårde med lange, tværgående pergoladækkede gange. Gårdhavehusene blev placeret som blade på grene forskudt på hver side af stierne. For at sikre en overkommelig husleje i det almennyttige byggeri blev alt opført hurtigt og billigt. De flytbare skillevægge og præfabrikerede betonfacader matcher tidens arkitektidealer om rationel funktionalisme, hvor æstetik, beboernes adfærdsbehov og økonomi blev vægtet lige højt.

Kulturel bæredygtighed

I Hvidovre Kommune er historien om “Grenhusene” et godt eksempel på en erkendt velfærdshistorisk arv, der rejser spørgsmål om, hvordan fortællingen kan fastholdes, og hvad der er bevaringsværdigt? Hvordan ruster man betonbyggeriet til at imødekomme fremtidens krav til boligen, når der samtidig er en væsentlig kulturhistorisk fortælling gemt i plan og byggeri? Kulturarvsatlasset leverer målsætningen, men ikke den konkrete løsning på disse problemstillinger. I en udviklingsstrategi for kulturarv og planlægning i Hvidovre er det forslået kommunalbestyrelsen, at man i et samspil mellem boligforening og kommune udarbejder en kulturelt bæredygtig lokalplan, der kan forenes med en tværfaglig analyse af fx de klima- og miljømæssige hensyn, der er erkendt i dag.

En ny tænkning i overensstemmelse med de oprindelige principper bag Svend Eske Kristensens modernistiske tænkning vil kunne sikre bevaring af de overordnede ideer bag “Grenhusene”. Ved opførelsen af dette forsøgsbyggeri var det centralt at være moderne, besparende og banebrydende. Hvis et idégrundlag om at være nutidigt nybrydende kombineres med bevaring af



Diagrammet illustrerer kulturarvsmetodens procesforløb. Illustration: Poul Sverrild og Signe Dehn Sparrevohn

umistelige elementer som bebyggelsesstruktur og –teknologi, åbner der sig vide muligheder for ikke blot opdatering af byggeriet, men for generobring af fortællingen om rationalitet i forhold til samtiden. På denne måde bæres traditionen og idealet om udviklingen af byggeriet videre til den næste generation af beboere og traditionsbærere i et “Grenhus”.

Fra udviklingsprojekt til virkelighed?

Metodikken er integreret i det aktuelle forslag til kommuneplan, men med erfaringerne fra SAVE in mente, er det centralt, at den værdibaserede og udviklingsorienterede bevaringstænkning forankres bredt internt i den kommunale organisation.

I planperioden skal der derfor i givet fald arbejdes med konkret implementering i forbindelse med lokalplaner. Én af mulighederne kunne som eksemplificeret blive “Grenhusene”, hvor en udviklingsorienteret bevarende lokalplan vil kunne forlænge et kvalitetsliv for det forsøgsbyggeri, som ellers blev født med udløbsdato i første halvdel af det 21. århundrede. Den vil samtidig fremtidssikre fortællemlighederne om tidens idealer, byggeteknologi og arkitektur i det tidlige industrialiserede danske boligbyggeri.

*Signe Dehn Sparrevohn,
projektleder og kulturplanlægger
Poul Sverrild,
museumschef Historiens Hus Hvidovre*

HERREGÅRDEN KAN BLIVE VÆKSTDYNAMO PÅ LANDET

830.000 m² lader, stalde og værksteder står tomme på de danske herregårde. Men måske kan de funktionstømte bygninger blive en del af udviklingen på landet og huse nye virksomheder, nye aktiviteter og nye målgrupper. I England kan de. Tag med til herregården Broughton Hall, der blev erhvervspark.

Af Birgitte Lindegaard Jensen

Fra herregård til erhvervspark

Gå ind gennem porten til den nordengelske herregård, som ser ud præcis, som man forestiller sig det. Og dog. Foran den imponerende hovedbygning i klassicistisk Georgian style troner en helikopter, og fortsætter man langs de rundklippede buske, passerer man både gamle og nye bygninger, der ligger side om side langs små, snoede veje. En kvinde afleverer en frokostkurv i en gammel vandmølle. Her er i dag radiostation. I en gårdhave står en flok slipsedrenge og drikker kaffe i efterårssolen, og allerinderst finder man en indhegnet have, hvor et påfuglepar spankulerer. Her ligger restauranten UTOPIA, tegnet af arkitekten Michael Hopkins. Der er kø ved kassen, hvor man kan købe café latte, muffins og små raffinerede frokostretter. Dette er Broughton Hall. For 20 år siden var herregården både nedslidt og økonomisk trængt. I dag er den stemningsfuld erhvervspark, som har skabt arbejdspladser og vækst lokalt. Måske kan det samme ske i Danmark.




Påfugl på Broughton. Foto: Birgitte Lindegaard Jensen

Hver fjerde driftsbygning står tom

Fortidens herregård var der, hvor væksten på landet blev skabt. Både økonomisk, kulturelt og socialt havde landbrugssamfundets herregård stor betydning, den var centrum for kunstnere og intellektuelle og ramme om mange menneskers hårde arbejde. Nu er de historiske byg-

ninger vidner om en tid, hvor herregårdene endnu var det summende omdrejningspunkt for mange menneskers liv og virke, og herregårdene selv står over for tre centrale udfordringer. For det første har hver fjerde driftsbygning ingen funktion og bidrager ikke til driften. Det svarer til, at ca. 830.000 m² lader, stalde og værksteder står tomme. For det andet er det dyrt at drive en herregård, for selvom herregårdene ejer store værdier, er forrentningen af egenkapitalen meget lav, og indtjeningen i landbruget er under pres. Dermed mangler herregårdene ressourcer til at udvikle nye indtægtskilder og vedligeholde de historiske bygninger. Og endelig mangler herregårdene, deres rådgivere og netværk ressourcer til at udvikle og gennemføre tiltag, som adskiller sig fra den traditionelle landbrugsdrift.

Men det er ikke kun livet på herregårdene, der har forandret sig. Siden 1950'erne er landbokulturen forsvundet, og landdistrikterne udfordres af affolk-



ning, en aldrende befolkning og lukkede institutioner. Kun 2-3 procent af befolkningen lever i dag af landbruget, og de mange landbrugsarbejdere er blevet erstattet af en effektiv maskinpark.

De ændrede vilkår åbner dog også for nye udviklingsmuligheder. Efterhånden er det anerkendt, at traditionel landbrugs- og egnsstøtte ikke er nok til at skabe attraktive landdistrikter, og at landdistriktsudvikling i stedet må fokusere på at udvikle hvert specifikt sted på baggrund af de stedbundne ressourcer. Set med disse briller har netop herregårdene med deres særlige historie, bygninger og kulturmiljøer potentiale til at spille en langt mere aktiv rolle og drive væksten på landet. På en ny tids præmisser.

Fra kostald til kontor

Fordi mere liv på herregården – flere medarbejdere, beboere, brugere eller gæster – kan få positiv betydning for lokalområdet, iværksatte Realdania i 2008 kampagnen Fremtidens Herregård, der sammen med herregårdsejerne skal udvikle bud på, hvordan de danske herregårde kan genindtage en position som dynamoer for udviklingen på landet. Det handler om at skabe nye erhverv, arbejds-

pladser og øget bosætning med udgangspunkt i herregårdens funktionstømte bygninger, om at gøre herregårdene økonomisk bæredygtige og om at sikre bygningsarven ved at tilføre nye forretningsområder, nye aktiviteter og nye målgrupper. Herregården kan blive teater, som man ønsker det på Borreby Gods, den kan blive biomedicinsk udviklingscenter som på fynske Gyldensteen, eller den kan lægge hus til fremtidens kontorarbejdspladser som på Hørbygaard ved Holbæk.

Herregården blev til herregårdsby

At det kan lykkes, ser man på Broughton Hall. Den engelske herregård har stadig 12 landbrug tilknyttet, der er en væsentlig del af det daglige liv, men de fleste af stedets funktionstømte bygninger er i dag konverteret fra landbrugsdrift til bolig- og kontorudlejning. 51 virksomheder har adresse på stedet, heriblandt Weber og barnevognsproducenten Silver Cross, som begge har engelsk hovedsæde her. Hver dag kører mere end 600 mennesker ind på den nordengelske herregård, som også har gjort det muligt for lokale servicevirksomheder at skabe øget forretning på at betjene lejerne: Lige fra taxafirmaer til bilværksteder, revisorer, jurister og mælkemanden. Indtægterne fra erhvervsudlej-

ning er den primære indtægt for herregården, og lejemålene er populære.

Selvom det kan lyde som et paradoks at opføre nye bygninger, når man har svært ved at anvende dem, der er, er det netop det, man har gjort på Broughton Hall. Resultatet er et fortættet miljø og en herregård med struktur som en lille by. Lejerne bor i et samlet miljø og har ikke 'bare' adresse i en gammel lade. Dermed er herregården blevet til en herregårdsby. Et sted, hvor man både bor og arbejder. Og ikke mindst har man på herregården gjort en dyd ud af at imødekomme virksomhedernes krav til individuelle løsninger og levere alt det, man kan få i byen: Bredbånd, catering og et livligt miljø med events, udstillinger og restaurant.

Måske kan vi også i Danmark udnytte herregårdens potentiale til at skabe vækst og liv i de danske landdistrikter, og de tomme bygninger kan igen få en rolle at spille som stemningsfulde, historiske rammer om nye erhverv, arbejdspladser og oplevelser. Potentialet er til stede.

*Birgitte Lindegaard Jensen, projektleder
Dansk Bygningsarv*

KULTURARVEN SOM BINDEMIDDEL

Vores fysiske omgivelser besidder de mest håndgribelige spor af vores fælles kulturarv. De vidner på forskellig vis om tidligere tiders håndværksmæssige kunnen og samfundsmæssige værdier og drømme. Evnen til at aktivere disse fortællinger kan være en vigtig nøgle til at skabe en positiv udvikling i vores byer. Dansk Bygningsarv og Indenrigs- og Socialministeriet, har gennem nærgående analyser af både danske og udenlandske cases undersøgt de historiske miljøers potentiale i byfornyelse.

Af Helle Nysted Andersen og Helga Madsen

Skift i værdien af bevaring

At kulturarven betyder noget for den måde, vi orienterer os i det fysiske miljø, er en central pointe for moderne byplanlægning, og som sådan er den ikke ny. Den hollandske professor i kulturarv Jan Kolen ser tendensen som udtryk for kulturarvens demokratisering. Der er sket et skift i opfattelsen af, hvad værdien ved bevaring består af. Traditionelt har opfattelsen været, at værdien af eksempelvis en historisk bygning ligger i dens oprindelige betydning samt i dens evne til at absorbere og udvide denne samfundshistorie til nutiden.¹ Udfordringen har derfor været at bevare en så autentisk repræsentation af bygningen som mulig. I en byudviklingssammenhæng kan denne fastfrysning i første omgang blive et fordyrende og krævende element.

Bevaring som et dynamisk potentiale

I dag er flere og flere kommuner imidlertid begyndt at anlægge et nyt og mere ressourceorienteret perspektiv på den lokale kulturarv. Et perspektiv, hvor kulturarven i højere grad skal bidrage til den tid, vi lever i nu, snarere end at vidne om den, vi kom fra. Et eksempel er Aalborg Kom-

mune, hvor industriarven er blevet et vigtigt aktiv for kommunens udvikling. I sin tale ved rejsegildet nævnte borgmester Henning G. Jensen, at Nordkraft både er symbol på Aalborg som industriby og samtidigt er med til at forandre og udvikle byen – Nordkraft er et projekt, der viser, "at vi kan og vi vil".² I dette projekt opfattes bevaring og udvikling ikke som modsætninger, men som et dynamisk potentiale, der kan symbolisere en fælles vilje.

Ifølge Jan Kolen handler potentialerne ved det ressourceorienterede perspektiv på bevaring imidlertid om mere end symboler. Han understreger, at kulturarv er en oplagt ressource for bl.a. byplanlægning: "Urban planning have optimal social benefits, when heritage and memories are reused or revitalized in such, that it facilitates the largest possible group of people, preferably local communities, to identify themselves with their living environments".³

Kulturarven og borgerinddragelsen

I Nykøbing Falster oplevede planafdelingen i 2002 disse fordele ved, at byens borgere for alvor

tog byfornyelsesinitiativerne til sig, da der blev sat fokus på de positive, men for de flestes vedkommende, glemte fortællinger om Østerbrokvarteret. Foruden en række formidlingsaktiviteter, der satte fokus på beboernes erindringer om kvarteret og udgav disse i bogform, blev der også nedsat arbejdsgrupper med borgere fra Østerbro. De skulle give input til en bevarende lokalplan for området. Til alles overraskelse endte planen med at blive meget vidtgående. Planen indeholdt samtlige af de bygninger, der var bevaringsværdige i kategori 1 til 5 i kommuneatlasset og for at bevare kvarterets struktur med forhaver og undgå at disse blev omdannet til parkeringspladser, blev der også indført en grænse for indkørslens størrelse og stillet krav om stakit. Trods lokalplanens vidtgående karakter blev den vedtaget i 2003 med kun 3 indsigelser om bevaringsbestemmelserne. Efterfølgende har det lokale bygningsforbedringsudvalg oplevet en stigning i antallet af ansøgere fra Østerbrokvarteret, som ønsker at gennemføre istandsættelsesarbejder på deres ejendomme med fokus på at fremme bevaringsværdierne. Kombinationen af inddragelsen af de lokale borgere i fornyelsesarbejdet og aktiveringen

af kulturarven har betydet, at kvarteret i dag har udviklet sig til et meget attraktivt og efterspurgt boligområde kendetegnet ved stor lokal stolthed og et stærkt lokalt fællesskab.

Nye kulturelle samarbejder

I områdefornyelsen af Albertslund Syd, har man også haft gode erfaringer med at anlægge et resourceorienteret blik på den bygningskultur, der præger det modernistiske tæt-lav boligområde. Ved bl.a. at sætte fokus på de visioner, der lig-

ger bag det ellers ofte udskældte område, opstod der ny energi i fornyelsesarbejdet. For de kommunale medarbejdere gav dét at arbejde med de fortællinger, der lå bag de ensartede og nedslidte betonkonstruktioner anledning til at afprøve nye kreative arbejdsprocesser i forvaltningen. Godt klædt på af det lokale museum forlod medarbejderne fra kommunens tekniske forvaltning deres

kontorpladser for i stedet at begive sig ud i bydelen og kortlægge dens kulturarv. Ved at indsamle borgernes erindringer om byen blev borgerne gjort til eksperter på deres eget boligområde, ligesom forvalterne blev udfordret på deres opfattelse af, hvad der karakteriserede den bydel, de arbejdede

For boligområder som eksempelvis Albertslund Syd, der er anlagt i 1960'erne, er det noget nyt at tænke områdets udvikling sammen med spørgsmålet om kulturarv. I sådanne områder er der behov for en ny tilgang til spørgsmålet om bevaring, en tilgang som ikke har sit fokus på en fastfrysning af tingenes tilstand. Foto: Kroppedal Museum



“Urban planning have optimal social benefits, when heritage and memories are reused or revitalized in such, that it facilitates the largest possible group of people, preferably local communities, to identify themselves with their living environments”

Jan Kolen

i til dagligt. Metoden adskilte sig radikalt fra den måde, planlæggerne var vant til at arbejde på, en arbejdsform reguleret med love og bekendtgørelser, snarere end fri fortolkning og subjektive fortællinger. Mødet med beboernes fortællinger om området har skabt forståelse for, at kulturarv er mere end smuk æstetik og at bevaring og kulturarv også er et relevant tema i Albertslund Syd, som da også efter processen fik sin helt egen udstilling om byens historie.

Vejen ud af den globale uniformitet

Et gennemgående tema i de cases, som har dannet baggrunden for Indenrigs- og Socialministeriets publikation om “Kulturarven som et aktiv i byfornyelse” er, at kulturarven er et relevant redskab i arbejdet med at skabe ny identitet i nedslidte områder. Denne efterspørgsel efter en historisk forankret identitet, kan ses som et modspil til den tendens til uniformitet som globaliseringen, synes at føre med sig og som et forsøg på at etablere fælles referencerammer. En fælles identitet og forståelse af det sted, vi befinder os, gør det mere indlysende og overskueligt at indgå i sociale relationer på tværs af interesser og livsstile og dermed også lettere at tage fælles ejerskab til eksempelvis byfornyelsesinitiativer.

Bærer indsatsen frugt?

Betydningen af de sociale relationer er en af de centrale pointer hos den amerikanske professor i samfundsvidenskab Robert Putnam, som har vund-

et international anerkendelse med sine analyser af de amerikanske fællesskaber. Hans pointe er, at den sociale interaktion ud over at være afgørende for livskvaliteten i et lokalområde også er

ALBERTSLUND SYD ER KULTURARV

Kroppedal Museum og Kommunens Syd2020 sekretariat har gravet i Albertslund Syds historie. Resultatet er en udstilling der i fotocollager fortæller om livet i Albertslund Syd fra start til nu.

Udstillingen kan ses i tunnelen under Albertslundvej i Kanalgaden fra fredag den 29. maj.

Der er femisering kl. 16.00 hvor alle er velkomne.



I samarbejde med det lokale museum Kroppedal, kortlagdes Albertslund Syds kulturarv. Ud over at samle materialet i en form, der i fremtiden gør det lettere at gennemføre istandsættelsesarbejder med respekt for de bærende fortællinger, blev materialet samlet i en udstilling der i sommeren 2009 blev vist i en af områdets udendørs gangtunneller. Foto: Syd 2020

afgørende for, hvorvidt vi rent faktisk lykkes med at skabe positiv udvikling og vækst inden for dette område. Ifølge Putnam er kvaliteten af de sociale relationer og disses vilkår helt afgørende for, hvorvidt politiske tiltag for at øge sundhed, indlæring såvel som økonomisk vækst overhovedet vil bære frugt.⁴

Undgå det rummelige hukommelsestab

Arbejdet med at sikre de sociale relationer og disses evne til at tage fælles ejerskab må derfor stå centralt for et byfornyelsesprojekt, og her er kulturarven et vigtigt redskab. Ikke blot fordi en misligholdt og faldefærdig historisk bygning har en tendens til at smitte af på sine omgivelser og øge den negative udvikling, ikke blot fordi vi uden en levendegjort kulturarv risikerer rummeligt hukommelsestab, men fordi kulturarven i dag synes at være lige præcis det emne, som borgerne ønsker at mødes om – kulturarven kan således være bindemidlet mellem et områdes borgere og de fornyelsesstrategier, der tiltænkes området.

Helle Nysted Andersen, Projektleder i Dansk Bygningsarv, cand.mag. etnologi

*Helga Madsen Specialkonsulent Indenrigs- og socialministeriet, Boligfagligt Område
Kontor for Byfornyelse og Lejelov*

1. Kolen, Jan, "Rejuvenation of the Heritage", SCAPE, vol. 2, 2006, pp 50-53

2. <http://www.nordkraft.dk>

3. Jan Kolen ved Konferencen "Kulturarven som et aktiv i områdefornyelse" i Bygningskulturens hus d. 14. september 2009.

4. Putnam, Robert D "Bowling Alone, the Collapse and Revival of American Community", Simon & Schuster Paperbacks 2000



Publikationen "Kulturarv som et aktiv i byfornyelse" viser gennem casestudier eksempler på, hvordan kulturarven kan bidrage positivt til byfornyelse ved at skabe lokal forankring, social udvikling, helhedstænkning og vækst i nedslidte områder. Læs mere på www.bygningsarv.dk

DYNAMISK KULTURARV HERREGÅRDEN DEN HVIDE TORNADO OG BLACK BOX

Følgende er kritiske overvejelser om kulturarvens virkemåde og samspil med den fysiske planlægning under indtryk af Byplans aktuelle indlæg herom.

Af Dennis Lund

Fremtidens herregård/herregårdens fremtid?

Uanset om man er historisk interesseret eller blot almindelig interesseret, så er det vederkvægende, hver gang man støder på et gods, en herregård eller andet stort bygningskompleks på landet. Bygningerne er i sig selv fantastiske kroppe, der ligger tungt og storladent i landskabet. Og landskabet udenom skaber scenen for hovedbygningerne, idet bygningerne er centrum for lange udsigtslinier til de store skovkanter, flotte hegn og stengærder, alleer, marker og overdrev: Indbegrebet af et stort fortidigt produktionsanlæg, der afgrænser sit store territorium og samtidig etablerer den fornødne kontrast til det almindelige og småtternede landskab, vi ellers kender. Herregården med dens landskab er et meget vigtigt ankerpunkt i vort landskabsbillede.

Når man møder disse steder på sin vej gennem landskabet, kan man selv som lægmand finde en umiddelbar glæde i oplevelsen af bygninger og landskab med format uden at kende til landbrugets funktionsmåde eller andre historiske forudsætninger. Det har vi brug for! Derfor er Realdaniaprojektet om fremtidens herregård også særdeles velkomment.

Hvis man har det som jeg, må der selvsagt også en økonomi til at drive disse steder. Her er jeg relativt kold over for bygningsanvendelsen, hvis den ikke ligefrem karikerer stedets ånd. Gør den ikke det, så flyt ind med kontor, reklamebureau, it, agenturer af enhver art, hoteldrift, konferencelokaler, biodynamisk landbrug, plejehjem, hospice, wellness, café, udstillinger og alt hvad man ellers kan proppe ind. Viktigt er dog, at nogle

af disse klenodier forbliver med funktioner, der giver offentligheden en naturlig adgang og som samtidig bevarer en vis overensstemmelse mellem inde og ude, således at det indre kulturmiljø fortsat kan anes. Lader det sig gøre, så køør løs. Gør vi ikke det, så bliver herregårdens fremtid nok truet og til sidst ligger kun en tilgroet voldgrav tilbage som et jammersminde.

Herregården er en truet dyreart, som ikke må gå til! Den er basal for landskabsopfattelsen og markør i landskabet.

De tomme bygninger og den hvide tornado

Men at herregårdene skal bevares så vidt muligt, er ikke ensbetydende med, at vi også skal holde fast på alle de andre bygninger, der ligger tomme hen på landet. Region Midtjylland er selv stolte



over, at de første penge til at holde liv i de gamle bygninger på landet er med på finanslov 2010. 150 mio. kr. og flere skulle efter sigende følge efter. Det er fint nok, at centrale bygninger på landet og især i landsbyerne får nyt liv. I landsbyerne kan man vel drage en parallel til beskrivelsen af herregårdene. Hvad er landsbyen uden mejeriet? Men jeg har indtryk af, at ambitionerne er større, for beregningerne går på, at man skal op på beløbsstørrelser omkring de 10 mia. kr. Det er ikke så lidt, og tildeles nu om dage ellers kun velbeslåede banker, der har satset over evne!

Her indtager jeg et langt mere jordnært standpunkt, idet 10 mia. kr. kunne anvendes langt bedre på den kollektive trafik, på en forbedret forsyningsstruktur og på flere bæredygtige initiativer. Det koster nutidskroner at sætte de mange bygninger i en blot nogenlunde stand. Men hovedparten af bygningerne er jo for længst nedskrevet til næsten ingenting.

I de sidste 20 år har ingen foretaget sig noget omkring erhvervsbygninger i forfaldne industriområder eller de udslidte industrikolosses, som i årevis har spejlet sig i det stille havneløb. Hvorfor skal vi gøre noget særligt for landets bygninger? Mange af dem er vilkårlige og uden særlige attributter eller historie.

Efter min mening er det at kaste gode penge efter dårlige. Vi kan ikke opretholde en storslået landsomfattende "folkedans" overalt i landet. Det er kulturarv, når det går alt for vidt. Det er som at sende ulandspenge til militærregimer i Afrika. På dette område savner vi "Ajax - den hvide tornado", der kan sende de forfaldne bygninger tilbage til grusgraven. Eller lade de bygninger, som ikke finder anvendelse, sygne hen. Også selvom rottebekæmpelsen skulle øges en smule i kommunerne. Vi må anlægge en samfundsøkonomisk synsvinkel her. Alt andet er langt ude på landet. Det er en germansk, pertentlig og ureflekteret

*Herregården eller godset har næsten altid en skulpturel og dominerende placering i landskabet. Samtidig arrangeres landskabet uden om bygningerne med store dyrkningsarealer, alleer og kraftige skovbryn som bagtæppe. Herregårdslandskabet er faste støttepunkter i det danmarksbillede, som sine steder er ved at gå i opløsning af tilfældigheder.
Skitse: Dennis Lund*

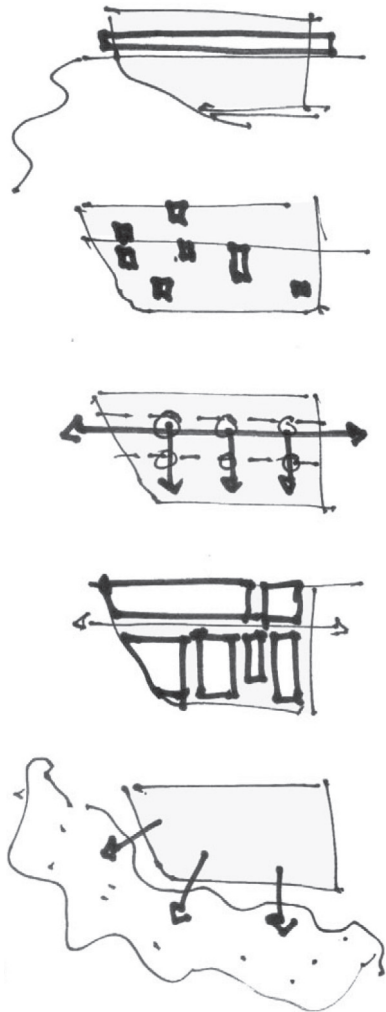
indstilling om, at alt skal være up-to-day og se "pænt ud". Send bud efter planpolitiet!

Den dynamiske kulturarv

Forstår jeg det ret, er den dynamiske kulturarv en del af historien, som vi gerne vil gøre synlig og aktiv uden, at den optræder som en klods om benet på sine omgivelser, hvad enten det er i by eller på land. I kemiens verden kalder man det en katalysator. Kort sagt skal kulturarven være præsent, men på nutidens præmisser. Det er omgivelserne, der sætter spillereglerne og ikke omvendt.

Men har synet på kulturarv ændret sig fra at være et historisk demonstrationsprojekt, et museumsstykke i nutiden til at blive en historisk installation i en moderne kontekst? Stiller man det op på denne måde, vil de fleste nikke ja. Bevaringsbegrebets konserverende karakter må vige for en mere dynamisk fortolkning.

Argumentationen for at skifte syn på bevaring/kulturarv er postulatet om, at kulturarven kan bidrage til forståelsen af den nutid, vi lever i. Således fremføres det i artiklen om kulturarven som bindeled. Men hertil kan man vel berettiget bemærke flere ting. Det ene er spørgsmålet om den konserverende bevaring egentlig overhovedet er en



I Albertslund Syd fra midten af 60'erne er de vigtigste budskaber, at bydelen var en flad struktur, både i organisation og i højden. Det var nabo-skabstanken den byggede på: Det var kanalen som byens håndliste, kvartersdannelsen, de forskellige fælles opholdsrum, det lukkede ydre i facaden og bydelens udspænding mellem center og omgivende landskab. Denne fortælling er selv ikke alle planlæggere bevidst. Hvordan skulle den så blive åbenbar for lægfolk? Skitser: Dennis Lund

modsatning til det, at gamle "fortidsminder" kan anvendes i en nutidig sammenhæng. De to ansuøelser er vidt forskellige. Den ene skal give et perspektiv bagud, skabe en ledetråd tilbage i historien, mens den anden skal bringe det gamle ind i en ny og brugbar rolle, måske kun som statist men dog en rolle i nutidens teater. Begge dele er vel acceptable synsvinkler, men de tjener forskellige formål og kan som sådan ikke træde i stedet for hinanden.

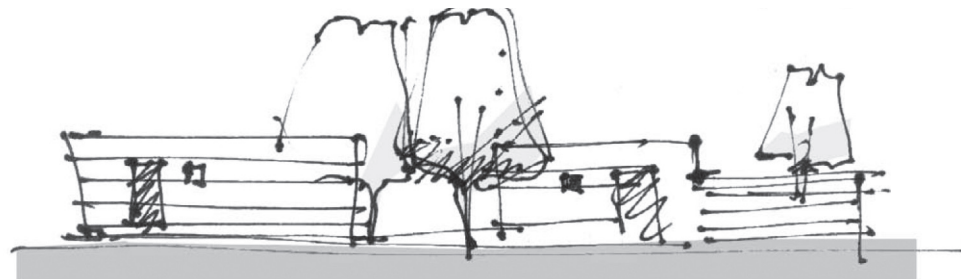
Og efter min smag synes det også for letkøbt at parre de to "bevaringsformer" for på den måde at slå to fluer med ét smæk og dermed give kulturarven ekstra kræfter, som den slet ikke behøver, fordi alle kulturelle tiltag i disse år nyder fremme alligevel. Det er en forvanskning at påstå, at den udvidede anvendelse af kulturarvsbegrebet skaber øget forståelse af byen selv. Det rummer mulighed for en nytolkning og giver dermed en ny ciselering af byens udtryk. Men det fører ikke nødvendigvis til en bedre forståelse af byens vækstlag og det kan endda øge risikoen for en mistolkning. Endelig er det helt katastrofalt at mene, at også genfortællingerne (den immaterielle kulturarv) om stedet fører til større indsigt og forståelse i en videre kreds. Fx skal det gode projekt Nordkraft i Aalborg kunne øge den bagudrettede indsigt i byens udvikling. Og at samme nyorientering af hele havneområdet til et kulturelt ankerpunkt i byen

skulle underbygge byens historie som arbejderby er naiv, når skolebørn ikke en gang ved, at mælk kommer fra en ko.

At de lokale historier om Albertslund Syd i 60'erne (jfr. ovennævnte artikel) med folkedemokrati, langbord og hvad dertil hører, skulle underbygge den materielle kulturforståelse i området er lige så vidtløftig. Historierne beskriver et interessant kapitel om hverdagslivet fra dengang, men de bidrager ikke til en mere bred forståelse af denne bydels udformning og afhjælper ej heller det omtalte rumlige hukommelsestab. Den indsigt og baggrundsviden, der skal til for at trace fx Albertslund Syd, er trods alt så omfattende og kompleks og fyldt med ideologiske og intellektuelle mellemregninger, at mange fagfolk heller ikke er sig denne situation bevidst eller kan udlede den af dagens kontekst. Man må tage stedet for det, det er og ikke forvente, at det immaterielle altid relaterer sig til den materielle kontekst.

Black Box-samfundet

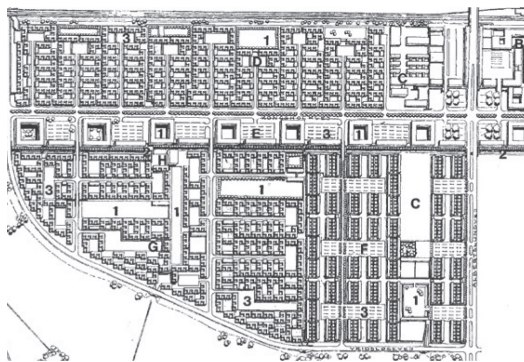
Man kan sige, at det nye syn på kulturarv mere er at gøre en dyd ud af nødvendigheden, fordi vort samfund ikke kan blive ved med at fastholde museale tidslommer i by og på land. Vi nødes til at gøre aktivt brug af disse lunger, hvis vi overhovedet vil beholde nogle. Ellers får vi for mange museer uden "vægge".



Kulturarven kan på denne måde blive interessante og fragmenterede kulturspor i byens overflade og samtidig bidrage til en ciselering af bybilledet. Det er en åbenlys kvalitet, men det underbygger så godt som ingen immateriel spor af fortiden og skaber ingen større fortællekraft til stedet. Det er alene rettet mod oplevelsen, det umiddelbare indtryk, hvilket er helt ok.

Det er vanskeligt, for ikke at sige umuligt både at udvikle kulturarven til en brugsværdi for samtiden og parallelt hermed kunne fortælle om de immaterielle forhold i kulturarven. Distancen mellem beskueren og fortiden er så stor, at denne overlevering gennem fragmenterede og genbrugte fysiske genstande ikke lader sig trace tilbage. Det er at overbebyrde kulturarven og gøre den til langt mere, end den er.

Men er der grund til, at vi skal forstå alting? Vi har i årtier givet afkald på forståelsen af telefonen, radioen, fjernsynet, mobilen, computeren, finanskrisen og tornadoerne. Vi lever dog med dem desuagtet i et samfund fyldt med blackboxes. Det er et vilkår, simpelthen!



Bebyggelsesplan for Albertslund Syd med de tre bebyggelsestyper: Gårdhavehuset, rækkehuset og karreen. En plan, der næsten er blevet et ikon og kulturarv i sig selv.

Derfor kommer man heller ikke så meget længere ved at implementere de gode historier og den ideologiske baggrund for fx Grenhusene i Hvidovres kommuneplan (jfr. artikel). Det er både rigtigt og særdeles sympatisk at anskue Grenhusene, som det bliver gjort, men hvad er resultatet af denne kulturarvsøvelse?

Generelt skal man nok være forsigtig med at overbelaste kulturarven. Fagfolk står i kø for at bringe nyt liv til kommunens planlægning, og her er kulturarven endnu et taknemmeligt offer. Men at den immaterielle kulturarv skulle kunne give ret-

ning til byen, og at den materielle kulturarv, som del af en større bycollage, skulle kunne gøre det samme, skal man nok forholde sig let distanceret til. Planlægningen skal med sine egne midler og redskaber selv kunne gøre arbejdet og ikke læne sig op ad pseudobegivenheder. Hvorfor ikke blot slå sig til tåls med, at kulturbegrebet er sat på dagsordenen, og at der er gode eksempler på, at historiske fragmenter tilfører bybilledet en ny kolorit, uden at vi nødvendigvis kan spore, hvor Christian den IV har kørt i karet gennem byen.

Dennis Lund, arkitekt MAA

60ernes begyndende postmoderne planlægning udviklede en teori om plug-in-cities. Tokyo har sådan et par eksempler, men for den uøvede iagttager eller den almindelige borger, er det umuligt at genkalde den historie, som ligger gemt heri. Foto: Dennis Lund



HAFENCITY

-OPSKRIFTEN PÅ DEN GODE HAVNEPLANLÆGNING

HafenCity i Hamburg er blevet et populært udflugtsmål for danske kommuner, der skal anlægge nye byområder. Det er der gode grunde til. Bydelen udvikles frem til 2020-25, men de første delkvarterer er allerede taget i brug, og de er levende og velfungerende. Dykker man lidt ned i projektet, forstår man, at nogle af de kritiske ting omkring proces, finansiering, overordnet disponering, funktionsblanding, byrum og grundsalg er håndteret på en meget heldig måde. Opskriften på den gode byudvikling kan altså (også) findes i Hamburg. Nedenfor nogle ingredienser.

Af Torsten Bo Jørgensen

Fortætning udvider bymidten med 40%

Bystaten Hamburg er fuldt udbygget ud til sine grænser, og fortætning er derfor den eneste mulighed, hvis den nordtyske metropol ønsker flere skatteborgere og virksomheder. Det er baggrunden for HafenCity, som består af 157 hektar tidligere havneområder.

Når bydelen er færdigudbygget i 2020-25, vil den rumme 40.000 arbejdspladser, 5.500 boliger, 12.000 beboere, børnehaver, skole, universitet, kultur- og oplevelsestilbud, omfangsrig detailhandel, utallige cafeer/restauranter mv. Den ligger kun 1000 meter fra hhv. hovedbanegård og rådhus og medfører en udvidelse af Hamburgs bymidte

med hele 40%. Bydelen vil omfatte 1,8-2 mio etagemeter byggeri, heraf 950.000 kvm. erhverv (53%) og 600.000 kvm. boliger (33%).

Kulturattraktioner og funktionsblanding

Funktionsblanding har været et vigtigt princip i disponeringen af hele området. Kontorer, boliger, serviceerhverv, detailhandel, restauranter/cafeer mv. blandes fint, helt ned på bygningsniveau. Der er opført børnehaver og heldagsskole (netop åbnet), og der kommer en filial af Hamburgs Universitet.

Derudover opføres en stribe kultur- og turistattraktioner, der ventes at trække 2,5 mio mennesker

til HafenCity hvert år: En koncertsal (Herzog og de Meuron), et oplevelsescenter om naturvidenskab (Rem Koolhaas), en krydstogtsterminal, et maritimt museum og et drengerøvmuseum med prototyper af sports- og racerbiler.

I midten af HafenCity ligger delkvarteret Überseequartier, der som det eneste er solgt samlet til et konsortium og som skal være et tæt detailhandelskvarter med innovative og spændende butikker. I sin struktur imiterer dette kvarter den gamle bymidte med smalle gadeforløb og en lang gade, der slynger sig ned igennem kvarteret. Überseequartier ventes alene at tiltrække 14 mio besøgende om året. Det var et krav fra kommunen,



Husene, der grænser op til den eksisterende bymidte, er bygget med udkravning, mens resten af HafenCity er hævet til 8 meter over normalnul. For at sikre kontakten med vandet, er der lavet terrasser, der falder ned mod vandet, og hvor lamper og træer kan tåle jævnlige oversvømmelser. Sport er der også blevet plads til. Fotos: Torsten Bo Jørgensen

at der ikke blev bygget et lukket shoppingcenter. At der fra starten er anbragt attraktioner, der giver resten af byen et ærinde i HafenCity, er genialt. Det burde egentlig være en selvfølge, når man anlægger nye byområder, men er det som bekendt langt fra. Havneområderne kan tilføje liv og aktiviteter til gavn for hele byen.

Det mentale landkort og historieaktivering

Da projektet begyndte, havde HafenCity i årtier været et ikke-sted for hamborgenserne. Derfor har udviklingsselskabet fra starten arbejdet på at få bydelen på det mentale landkort. Det er gjort med en lang række aktiviteter som rundvisninger, oplæsning, krydstogtsfestival etc. Der holdes 1200 rundvisninger om året! Og informationscentret har været åbent siden år 2000. Her findes en stor træmodel over HafenCity, her er der cafe, og her kan man se planer, modeller og følge udviklingen af den nye bydel. To gange om året udgives

et opdateret hæfte på 40 sider, der beskriver HafenCity-projektet, og hvor langt udviklingen er kommet. Områdets historie aktiveres også: Langs Sandtorkai, det ældste havnebassin i Hamburg, er der opstillet en række permanente plancher, der formidler havneområdets historie med store billeder og lidt tekst, lige til at snuppe med i forbifarten. Dermed kommer det nye byområde fra start med en styrket identitet.

Byrum før huse

De enkelte delkvarterer i HafenCity bygges stort set færdige, før nye påbegyndes. Derfor har bydelen allerede i dag et sammenhængende og bymæssigt præg, helt anderledes end hvis der var bygget spredt rundt omkring.

Hele HafenCity er ved opfyld hævet til 8 meter over normalnul. Det er en dyr og kontant klimasikring, som er ekstra påtrængende i Hamburg:

De daglige udsving i Elben er på 3,5 meter, og floden går jævnlige over sine bredder. Hvor opfyld ikke var muligt, dvs. ved kanten til den eksisterende by, er husene i stedet bygget med udkravning. Husene er placeret parallelt med havnebassinene, men med mange mellemrum, så der er god kontakt til vandet. Nogle af beboelses ejendommene er u-formede med lukkede gårdrum. Her har man de semiprivate byrum, der kendes fra den klassiske by og nogle gange savnes i nye byområder.

Byrum er prioriteret højt i HafenCity, og der er brugt mange penge på dem. De er tegnet af spanske arkitekter, og de er gennemdesignede med skulpturelle gadelamper og bænke. Nogle af byrummene består af terrasser, der falder ned mod vandet og øger oplevelsen at være tæt på det eftertragtede blå element. De bliver jævnlige oversvømmet, men de er bygget til at kunne tåle

det. Det gælder også lamperne i belægningen og træerne, som fx er piletræer og sumpcypresser.

HafenCity skal ikke give overskud...

Der har ikke været noget investeringspres, og kommunen skal ikke tjene penge på HafenCity. Det er nok, at man får forøget bymidten med 40% og skabt plads til borgere, erhvervsliv og en masse kultur- og oplevelsestilbud, der supplerer tilbuddene i den eksisterende by.

De private investeringer i HafenCity ventes at ligge på 5-5,5 mia euro og de offentlige investeringer på 1,3 mia euro.

Området udvikles af HafenCity GmbH, som er et 100% datterselskab af delstaten Hamburg. Der er fælles fodslag og klar rollefordeling mellem kommunen og udviklingselskabet.

Kommunen prioriterer udviklingen af HafenCity højt. Forvaltningen for byudvikling og miljø har nedsat en særlig arbejdsgruppe, der sørger for lovgrundlag og byggetilladelser mv., og det er kommunen, der finansierer en række enkeltprojekter som skole, universitet, koncertsalen Elbphilharmonien, videnskabscentret og fx metroen, der forlænges igennem HafenCity. Det sker delvist som OPP-projekter. Ethvert køb og salg af kommunale grunde skal i Hamburg godkendes af en kommission, der rummer repræsentanter for

alle politiske partier samt forvaltningen og eksperterne eksperter. Kommissionen skal altså også godkende alle grundsalg i HafenCity.

Udviklingselskabet HafenCity GmbH har ansvaret for den daglige fremdrift i HafenCity. Den planlægger og bygger infrastruktur og offentlige områder, den har ansvaret for kommunikation og markedsføring, og ikke mindst står den for grundsalget i HafenCity. Det sker efter et særligt system, der er forskelligt alt efter, om det er til bolig eller erhverv.

Stramt styret grundsalg

Grunde til erhvervsbyggeri sælges normalt kun til virksomheder, der vil bruge 50-70% af bygningen selv i mindst 10 år. Interesserede virksomheder kan søge, og bliver de godkendt, får de en foreløbig option på grunden. De får herefter 1,5 år til at lave jordundersøgelser og holde arkitektkonkurrence, og først når det er på plads, forhandles om en pris på grunden. Udviklingselskabet kan fortsat sige nej på dette tidspunkt. Når der er skrevet under, skal købesummen betales og byggeriet påbegyndes inden for fire uger.

Processen hedder "Anhandgaveverfahren", og danske planlæggere med kendskab til HafenCity hviker indforstået dette magiske ord til hinanden: Tænk at investorerne finder sig i det! Men det gør de. HafenCity er attraktivt, og selv

under finanskrisen har udviklingselskabet ikke haft svært ved at afhænde sine grunde. I øvrigt er der igennem de 1,5 år en tæt dialog og et konstruktivt samarbejde mellem udviklingselskabet og investorer.

Grunde til boligbyggeri sælges normalt til fast pris, hvor det bedste koncept vinder. Her spiller muligheden for funktionsblanding i det enkelte hus en afgørende rolle, ligesom man ønsker en blandet beboersammensætning. Der opføres både lejligheder og ejerboliger i HafenCity, og der er tre forskellige developertyper: Klassiske developere, boligselskaber og endelig en ny developertype: Byggefællesskaber, hvor enkeltpersoner i fællesskab engagerer en arkitekt til at tegne et hus med individuelle ejerlejligheder.

Priserne i HafenCity starter, hvor den almindelige middelklasse kan være med, og derudover overvejer kommunen at supplere med støttet byggeri, så også de laveste indkomstgrupper kommer med.

Bæredygtighed

Endelig er HafenCity også en bæredygtig bydel: Der er fx korte afstande, gode byrum og central varmforsyning med lav CO₂-belastning. Det vigtigste er dog Tysklands første certificeringssystem for bæredygtigt byggeri (miljøvenlige byggematerialer, godt indeklima, lave driftsom-

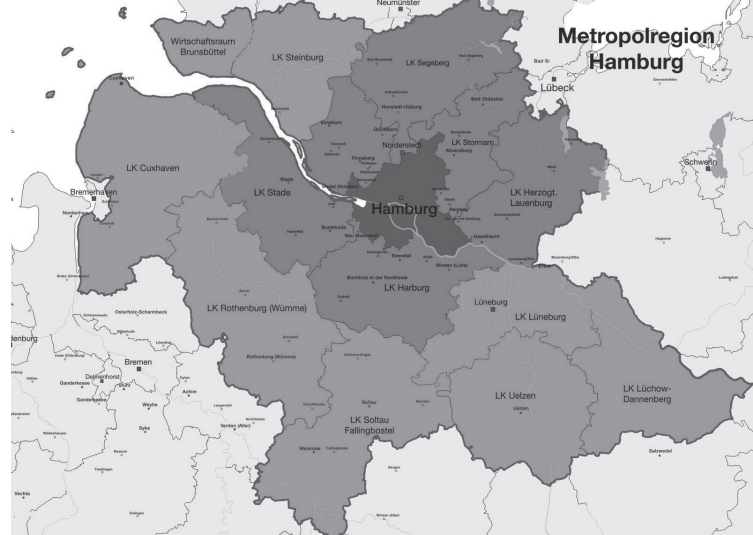
kostninger mv.) Investorer kan få forhåndsgodkendt deres projekter og derefter bruge det i markedsføringen. Når byggeriet er færdigt, kan der tildeles både sølv- og guldmedalje. Endelig kan det også kaldes bæredygtigt, at man har evnet at integrere by og havn så tæt: Der er kun få hundrede meter til meget store havnearealer. Det er bl.a. løst med dobbelte facader og at beboere accepterer støjniveauet inden indflytning. Eksisterende havnevirksomheder kan fortsætte som hidtil, mens nye skal overholde skrappe krav.

En lovligt åben og gennemplanlagt bydel

Skal man kritisere noget, er det, at Hafencity ikke er en intim bydel. Byrummene er store og åbne, og der skal mange mennesker til at fylde dem. Der er ikke mange kroge, hvor man kan gemme sig og sidde lidt for sig selv, og der ikke meget plads til midlertidighed og subkultur. Det er på godt og ondt en gennemplanlagt bydel. Det ændrer dog ikke ved, at der er utroligt meget, der er lykkedes her, ikke mindst den overordnede disponering af området samt prioriteringen af kultur, oplevelser og detailhandel. Det må også inspirere danske kommuner, at det offentlige i den grad har bestemt udviklingen af området, og at de private investorer har accepteret det og spillet villigt med. Magten tilhører (også) den, der tager den.

Torsten Bo Jørgensen, Cand.mag.

Hamburg er udbygget ud til delstatens grænser. Derfor er fortætning det gennemgående tema i den nordtyske metropol. I Hafencity omdannes 157 ha. til et blandet byområde med udpræget funktionsblanding. Kulturtilbud og oplevelser er fordelt ud over hele området. Det gør bydelen til en attraktion for hele byens borgere og dens turister.




STOR SUCCES MED POSTKORT SOM BORGERINDDRAGELSE


Over 250 forslag og kommentarer fordelt mellem 40 traditionelle postkort og 57 digitale postkort. Det var resultatet, da Nordfyns Kommune med stor succes brugte digitale og traditionelle postkort som borgerinddragelse under udarbejdelsen af Kommuneplanen 09.

Af Jane Stokholm Børgesen

"Jeg har lige læst, at det er et lille område syd for Vesterbo, hvor der skal bygges. Det ville være ideelt til et bofællesskab for fysiske handicappede. (..). Vi enlige, unge, fysiske syge er en fuldstændig overset gruppe. Vi kan bo i ensomhed eller på plejehjem med gamle demente mennesker. Vi har i årevis været en fuldstændig usynlig gruppe. Nu MÅ det være vores tur." Helle (digitalt postkort)



"Hej Nordfyns Kommune! Vi ønsker os en fodgængerovergang ved Horsebæk Skolen." M.V.H. Nikoline.



Ønskelisten

Sådan lød et par af de mere end 250 forslag og ønsker fra borgerne, da Nordfyns Kommune åbnede op for dialogen om Kommuneplanen 09 med både digitale og mere traditionelle postkort, der blev uddelt på skoler og biblioteker.

Postkortets form lagde op til, at borgerne kunne fremsende selv meget små ønsker. Når ønskelisten alligevel blev for lang til et traditionelt postkort, kunne de i stedet sende et digitalt postkort.

Det var noget, borgerne tog til sig - med hurtige resultater.

"Vi har modtaget langt flere forslag, end vi håbede på, og nu hvor høringsfasen er i gang, har vi modtaget langt færre hørings svar fra borgerne, end vi plejer." udtaler projektleder Rudi Saltofte.

Både praktiske forslag og øjenåbnere

Generelt var det meget konkrete forslag, som Nordfyns Kommune modtog. Der var forslag om alt fra trafiksikkerhed til byudvikling. Forslagene til byudviklingen varierede fra helt lavpraktiske ønsker som flere bænke og klipning af hække til udstykning af jord til parcelgrunde, så kommunen kan tilbyde attraktive byggegrunde, der på sigt kan få flere mennesker til at bosætte sig i kommunen.

Samtidig var alle aldersgrupper med, og de yngstes forslag gik bl.a. på trafiksikkerhed omkring deres skoler samt bedre fodboldbaner og idrætsanlæg.

Mange borgere var optaget af udbygning af kommunens stisystemer med øget trafiksikkerhed for øje, og de forslag til stisystemerne var en øjenåbner for kommunen. Det er derfor et tema, som man nu helt særskilt vil arbejde videre med.

Hjemmesiden åbnede op for borgerne

Med den digitale borgerinddragelse gik Nordfyns Kommune også videre end det digitale postkort. Allerede fra dag ét blev skelettet til kommuneplanen også lagt på Nordfyns Kommunes hjemmeside, og borgerne kunne på den måde følge arbejdet på tæt hold og give deres mening til kende. Afstanden mellem borgeren og Kommuneplankontoret var derfor ikke længere væk end et enkelt museklik.

Her på hjemmesiden åbnede det digitale postkort op for dialogen. Det digitale postkort var så at sige lige ved hånden, når borgeren sad og læste

på kommuneplanens hjemmeside. Sad borgeren og læste et afsnit og fik lyst til at kommentere på et emne eller foreslå nye ideer, kunne han eller hun bare skrive sine forslag via det digitale postkort. Det var nemt og effektivt, og dermed var der pludselig ikke langt fra tanke til handling.

giver et godt billede af de behov, som borgerne har. For hvem ved bedre end borgerne, hvad der kan løfte deres hverdag?" siger Rudi Saltofte.

Med de gode erfaringer i bagagen er Rudi Saltofte samtidig overbevist om, at Nordfyns Kommune vil bruge den digitale borgerinddragelse igen – endda med en videreudvikling af konceptet:

"Jeg forestiller mig også, at vi laver hjemmesider til kommende lokalplaner, hvor vi kan indgå i en dialog med borgerne via fx en blog. På en blog kan vi offentliggøre, at vi er i gang med lokalplanlægning af et bestemt område, og borgerne kan så følge med og kommentere på planerne, som de skrider frem," fortæller Rudi Saltofte.

Gode indspark og reel indflydelse

I Nordfyns Kommune er erfaringen, at den digitale borgerinddragelse åbner op for muligheden for gode indspark til administrationen, som udarbejder hele kommuneplanen. Det er samtidig nemmest for borgeren at gøre sin indflydelse gældende, mens processen stadig er i gang.

"En tidlig borgerinddragelse fx i forhold til en lokalplan kan give nogle utrolig gode indspark, der

Jane Stokholm Børgesen, cand.mag.

BÆREDYGTIGE INFRASTRUKTURER

- EN SAMMENTÆNKNING AF BYENS OG NATURENS SYSTEMER

Hvordan skaber vi et samfund, hvor det urbane fodaftryk ikke længere ses som en miljømæssig belastning, men snarere som en katalysator, der får jorden til at spire? Hvordan kan vi som planlæggere bidrage med løsninger? Projektet "Bæredygtige infrastrukturer" kommer med et bud på gentænkningen af vores nuværende systemer.

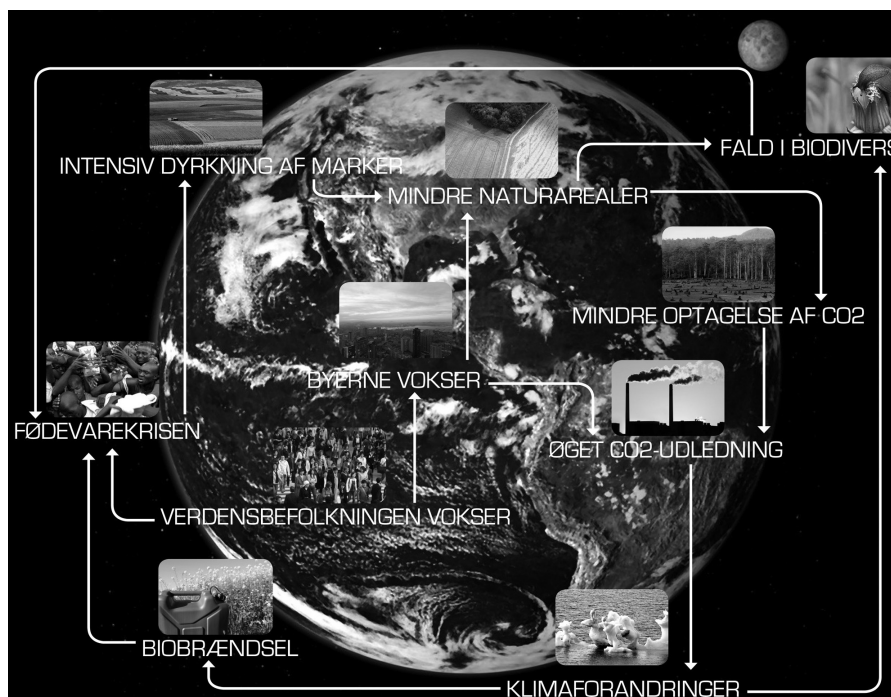
Af Signe Rabølle Nielsen

Natur, miljø og menneske

Vi konfronteres i dag med en række sociale og økologiske kriser. Mange af de problematiske forhold skyldes i høj grad et natur- og landskabssyn, der primært betragter naturen som en ressource. Naturen er en envejsleverandør, der primært tilgodeser udvikling og forbedring af samfundets systemer. Samtidig undergraves de selv samme eksistensvilkår, som samfundet er baseret på.

Mange faresignaler indikerer, at den igangværende udvikling indebærer trusler mod fremtidige generationers levevilkår - klimaforandringer, udtømming af naturressourcer, forurening og forarmelse af naturværdier og biodiversitet.

Der er ingen enkel forklaring på, hvorfor det globale samfund er på vej ind i en stadig mere alvorlig, økologisk krise. Men en nærliggende forklaring er, at vi ikke i tilstrækkelig grad har medtænkt naturgrundlaget som en nødvendig del af den moderne udvikling.



Byudviklingen har skabt globale økologiske og sociale problemer, som er sammenflettet i et kompliceret netværk, der får den globale krise til at accelerere dag for dag. Illustration: Signe Rabølle Nielsen

Gentænkning af samfundets systemer

Udgangspunktet for projektet "Bæredygtige infrastrukturer" er at sammentænke de urbane

systemer med de naturlige systemer, og dermed vende den negative udvikling ved transformation og nydannelse af urbane landskaber. Opnå

situationer, hvor systemerne ikke modarbejder hinanden, men indgår i symbioser. Det styrker en bæredygtig udvikling - til gavn for både natur, miljø og klima.

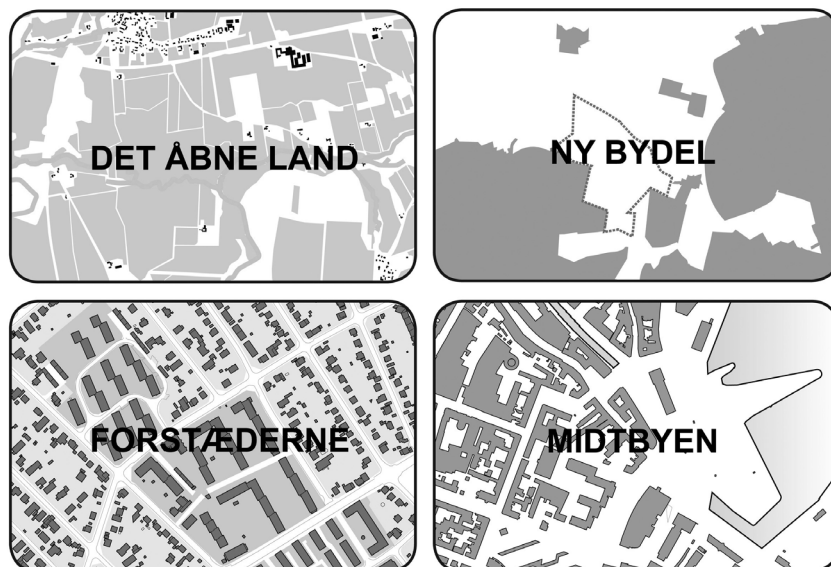
Formålet med projektet er at skabe opmærksomhed omkring de potentialer, der ligger i gentænkningen af vores nuværende systemer. Og at skabe debat omkring, hvordan vi som planlæggere kan bidrage med innovative løsninger, der kan afhjælpe den miljømæssige krise.

Fire urbane landskaber

Projektet belyser fire områder, der hver især repræsenterer de urbane landskaber. Forståelsen for de problematikker, der gør sig gældende for hvert af områderne, er opnået gennem kortlægning og analyse af byens trafikale og tekniske infrastrukturer, og naturens grønne og blå infrastrukturer.

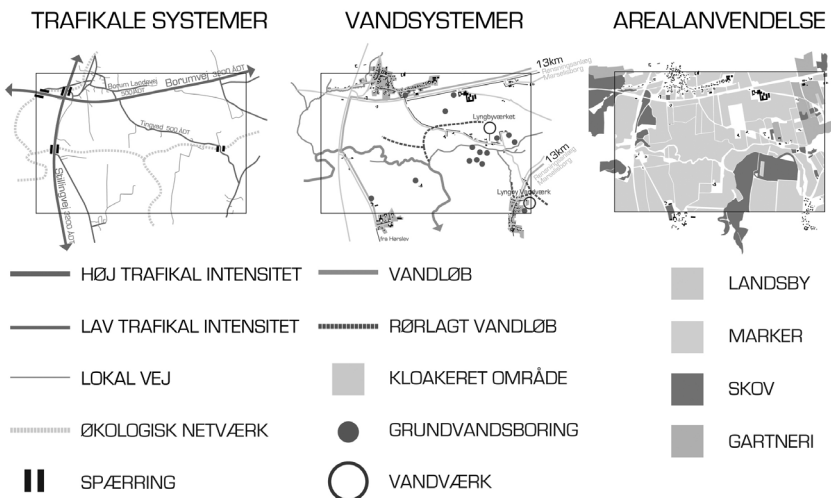
Det første område er det åbne land, der på grund af landbrugets dominans i arealudnyttelsen kan betegnes som et urbant landskab. Dette område indeholder velkendte problemstillinger mellem landbrug og miljø. Flora og fauna har trange kår og vandmiljøets kvalitet påvirkes af overflødige næringsstoffer, udrettede vandløb og dræning af vådområder.

Det andet område er et udviklingsområde, som indeholder problematikker knyttet til byers vækst. Der skal her tages stilling til, hvordan den nye bydel udformes, så man undgår hidtidige gener fra byernes miljøpåvirkning. Området skal også formidle overgangen fra by til det åbne land.



De fire urbane landskaber repræsenterer forskellige problematiske situationer, der alle skaber miljømæssig ubalance i vores måde at udnytte naturmiljøet på. Illustration: Signe Rabølle Nielsen

KONTEKSTANALYSE



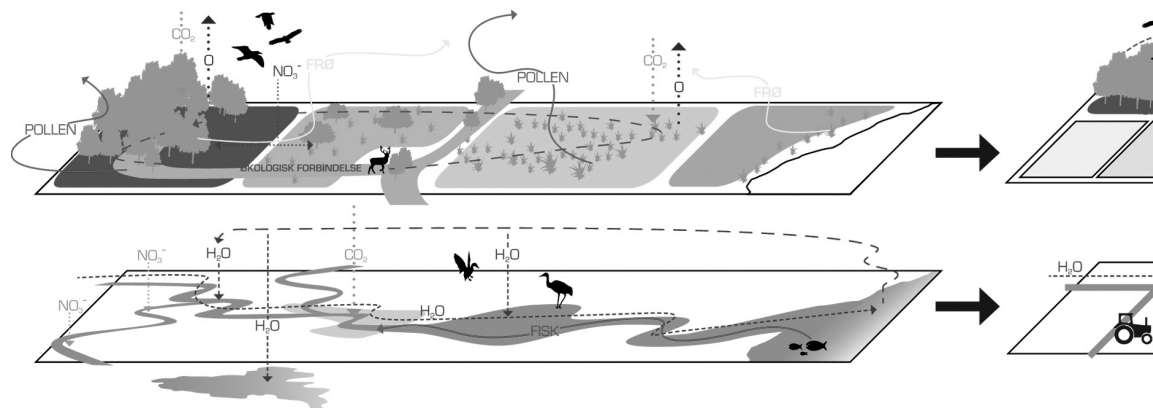
Kortlægning af systemer i det åbne land viser i dette tilfælde, at de trafikale systemer er til stor belastning for det økologiske netværk, at store dele af vandløbene er rørlagt og at nærliggende vådområder er drænet. Det kan forringe grundvandsmagasineres kvalitet, da næsten hele områdets arealanvendelse er dyrkede marker. Illustration: Signe Rabølle Nielsen

I tidens løb har vi oversat og udnyttet de naturlige systemer til vores nuværende systemer. Projektet antyder, hvordan fremtidens landskaber kan udformes, så der etableres nye systemmæssige situationer, der særligt styrker det grønne og blå netværk. Illustration: Signe Rabølle Nielsen



I forstæderne skabes der et sammenspil mellem naturen og boligområderne. Grøn spildevandsrensning, styrkelse af flora-/faunapassager og spredningskorridorer, samt fokus på beboernes interaktion med de bæredygtige grønne strukturer, kan skabe et sundt økologisk miljø og et attraktivt beboelseskvarter. Illustration: Signe Rabølle Nielsen

DE NATURLIGE SYSTEMER



DE NUVÆRENDE

Det tredje område er et forstadsområde, der med sine almenyttige boliger og parcelhusudstyknings repræsenterer en typisk boligby, hvor bebyggelsesprocenten er lav og arealerne mellem bygningerne udfyldes med impermeable villaveje og monokulturelle græsplæner, der sjældent fungerer som ideelt habitat for hverken flora, fauna eller mennesker.

innovativ og bæredygtig måde. Projektet anviser en ny, visuel karakter i de fire urbane landskaber, der skabes ud fra en ny designmæssig bearbejdning af områderne.

I det første område, det åbne land, genskabes og styrkes de oprindelige vandsystemer for at sikre vandmiljøet i et landskab, hvor landbrugsdrift fortsat udgør en aktiv del af området. Samtidig gøres området attraktivt for borgerne ved at opgradere den offentlige tilgængelighed.

I det andet område, den nye bydel, skabes en bystruktur på baggrund af naturens økologiske principper. På denne måde skabes der fra starten symbiose mellem de naturlige systemer og de urbane systemer. Desuden etableres en økologisk bymæssig overgang fra det åbne land til den eksisterende by.

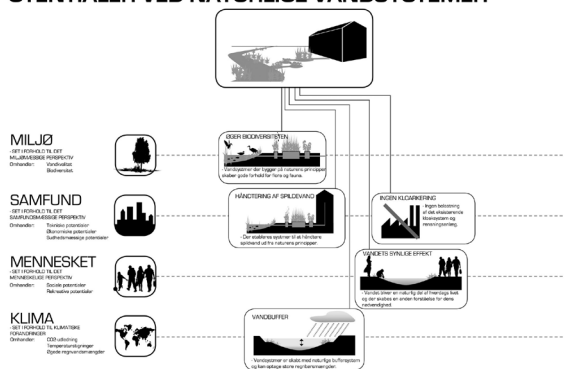
I det tredje område, forstadsområdet, tages der afsæt i nærkontakt mellem borgerne og naturens ressourcer ved bl.a. at aktivere de ubenyttede monokulturelle arealer mellem bygningerne. Dette gøres bl.a. ved hjælp af grøn spildevandsrensning og attraktive habitatområder. I det fjerde

Det fjerde område er midtbyen, der repræsenterer den tætte urbane situation, hvor byens mange grå flader overtrumfer de naturlige systemer, der er stort set ikke-eksisterende. Det er et område, hvor mange af byens grundlæggende problematikker udspiller sig i form af forskellige miljøbelastninger som f.eks. emission af forurenende partikler fra biltrafikken og kanalisering af Århus Å.

Integrering af bæredygtige principper

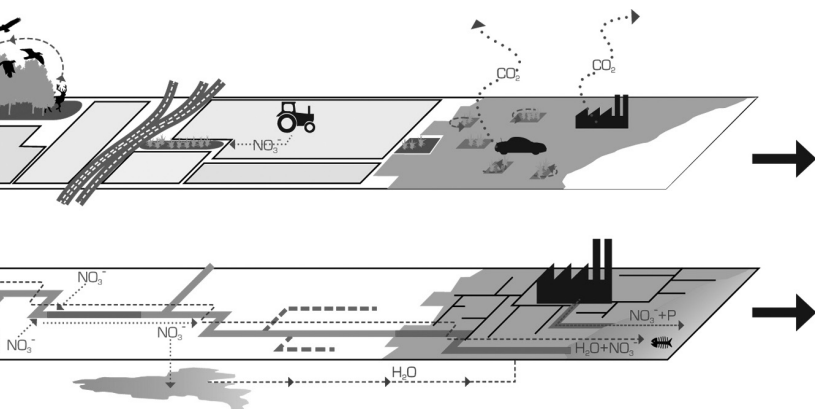
Ud fra den erhvervede kendskab til problematikkerne i de fire områder, er infrastrukturen bearbejdet ud fra de udfordringer, som vores urbane landskaber står overfor i de kommende år. De skal ses som eksemplificeringer af, hvordan man kan begynde at arbejde med den infrastrukturelle planlægning og udformning på en mere integrerende,

POTENTIALER VED NATURLIGE VANDSYSTEMER

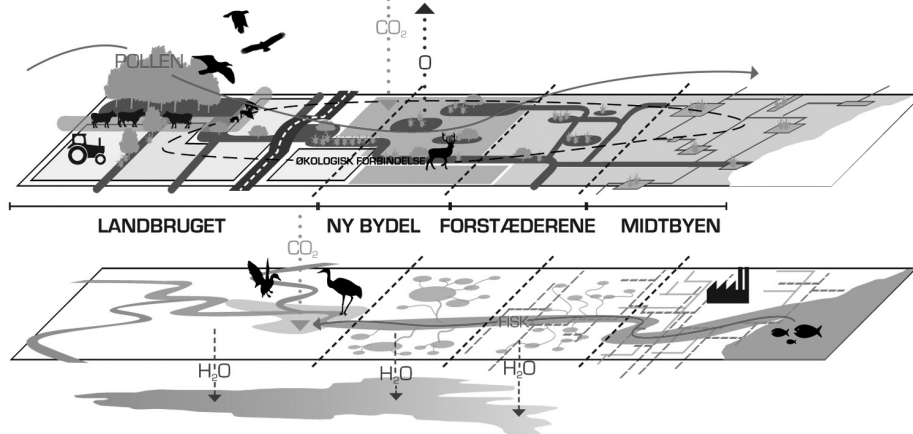


I projektet synliggøres vigtigheden af, at hvert implementeret designelement rummer mere end dets umiddelbare potentiale. Eksemplet viser, at der er flere end blot de miljømæssige gevinster ved at etablere naturlige vandsystemer i en fremtidig bydel. Illustration: Signe Rabølle Nielsen

RENDENDE SYSTEMER



DE FREMTIDIGE SYSTEMER



område, midtbyen, etableres nye sammenhænge mellem de naturlige, grønne og blå systemer og byens fortættede og kontrollerende systemer. Forureningsniveauet sænkes og de rekreative byrum øges.

Bearbejdningerne foretages ud fra implementering af designelementer som f.eks. genetablering af vådområder, vertikale haver og grønne tage. Disse er kendte bæredygtige teknikker og løsningsmodeller og kan allerede i dag tages i brug i den kommunale planlægning. Dermed bidrages der i kommunen til en bæredygtig udvikling, der kan styrke de naturlige netværk.

Planlægning af de fremtidige netværk

Det grønne netværk styrkes i det åbne land ved bl.a. at etablere flere græsningsarealer for husdyr samt tilhørende netværk af levende hegn. I nye bydele kan græslandskaber og grønne hovedstrukturer fungere som effektive spredningskorridorer.

I forstæderne omdannes villavejene til grønne netværk, der sammenbinder og aktiverer de eksisterende grønne arealer. Og i midtbyen skabes

et netværk af forskellige grønne forbindelser med tilhørende grønne arealer, der forholder sig til byens former og muligheder.

Det blå netværk består i det åbne land af de bugtede, reetablerede vandløb og vådområder. Disse kobles med de naturlige vandsystemer i de nye bydele og forstæder. I midtbyen etableres overfladevandsystemer til opsamling af regnvand, der renses forskelligt efter behov. De etablerede netværk skaber nye situationer, der vil øge biodiversiteten og sikre en forbedret vandkvalitet i alle fire urbane landskaber.

Sammentænkning på tværs

Sammentænkningen af systemer åbner op for nye muligheder, hvorved vi kan fjerne os fra traditionsbundne teknikker og ikke mindst vores hidtidige opfattelse af, hvordan tingene hænger sammen. Infrastrukturer af trafikale, teknisk, grøn og blå karakter kan kobles til hinanden, og på den måde styrke og øge netværkene indbyrdes.

De fire urbane situationer er forskellige og synlige, hvor afgørende kontekstens karakter er for udformning og planlægning af fremtidige infra-

strukturer. Det handler altså om at tænke tingene ind i en sammenhæng, så systemerne støtter hinanden i modsætning til den funktionsopdeling og parallelitet, der i dag gør sig gældende. Det kan derfor diskuteres, hvordan infrastrukturene skal administreres i forhold til den administrative og politiske forvaltning, der er i dag. Natur og miljø, trafik og veje, vand og spildevand varetages af forskellige administrative enheder, der hver især udstikker retningslinjer for udviklingen. Den politiske tendens til opdeling bør ændres til i langt større omfang at sammentænke de funktionsopdelte områder. Derigennem kan naturen spire og vores urbane fodaftryk fortsat sættes med ren samvittighed.

Artiklen er baseret på afgangprojektet "Bæredygtige Infrastrukturer - En sammentænkning af byens og naturens systemer" fra Institut for By- og Landskab på Arkitektskolen Aarhus, 2009.

Se mere på www.signerabølle.blogspot.com

Signe Rabølle Nielsen, Arkitekt MAA / MDL



KOMMUNEPLAN 2009 -GODT PÅ VEJ

Snart har landets 98 kommuner en ny kommuneplan med mål og retningslinjer for udvikling i byerne og i det åbne land. Samarbejdet mellem kommunerne og By- og Landskabsstyrelsens miljøcentre i Århus, Odense og Roskilde om kommuneplanerne har været intens, særligt i år. Miljøcentrenes ønske om at varetage de statslige interesser gennem dialog har betydet tæt kontakt med kommunerne. Resultatet er løsninger, som tilgodeser både kommunernes ønsker og statens interesser. Nu går By- og Landskabsstyrelsen i gang med at vurdere erfaringerne.

Af Helle Witt

Kommuneplan 2009

Arbejdet med Kommuneplan 2009 har været en kæmpe opgave for de 98 nye kommuner, som med kommunalreformen fik et større ansvar for planlægningen. Kommuneplanerne skal fremover indeholde mål og retningslinjer for en række emner i det åbne land bl.a. afgrænse nye byområder, sikre naturbeskyttelsesinteresserne, udpege skovrejsningsområder og sikre landskabelige bevarelsesværdier. Planopgaver som tidligere blev varetaget af amterne og HUR.

Det overordnede indtryk er, at kommunerne i denne første runde efter kommunalreformen har lagt store kræfter i kommuneplanlægningen, men har også haft fokus på at få fodfæste. Kræfterne er blevet brugt til at sammenskrive kommuneplaner for de sammenlagte kommuner med regionplan-

erne. Der har været behov for at opbygge nye samarbejdsrelationer, ensarte "plansproget" og få udnyttet potentialet i de nye sammenbragte planenheder. Aktiviteten har været stor og resultatet tegner til at blive godt.

Den digitale kommuneplan

Den digitale kommuneplan har fået sit gennembrud. Rigtig mange kommuner har offentliggjort deres kommuneplan som en hjemmeside, hvor man kan surfe rundt mellem kort og tekst og se, hvad der er besluttet i ens lokalområde og med links til relevante rapporter. Det er også tydeligt, at kommunerne haft fokus på at sikre et bredt politisk ejerskab til både planprocessen og til beslutningerne, ligesom der også har været fokus på at inddrage borgere og interesseorganisationer i planprocessen.

Regionplan 2005 indarbejdes

Retningslinjerne i "Regionplan 2005" fik med kommunalreformen retsvirkning som landsplandirektiv bl.a. for at sikre et midlertidigt administrationsgrundlag for kommunernes nye kompetencer inden for plan-, natur- og miljølovgivningen.

Regionplanretningslinjerne er bindende for kommunerne indtil kommunalbestyrelsen har udarbejdet en kommuneplan med retningslinjer for de nye emner. Regionplanretningslinjerne ophæves af Miljøcentrene i Århus, Odense og Roskilde, når der er opnået enighed om indholdet i den nye kommuneplan.

By- og Landskabsstyrelsen har udarbejdet et web-baseret skema med alle de regionplanretningslinjer, der er gældende i de enkelte kommuner, og



det er mange. Skemaet udfyldes af kommunerne og giver et godt overblik over, hvilke retningslinjer i Kommuneplan 2009, der erstatter retningslinjerne i Regionplan 2005. Retningslinjerne fra Regionplan 2005 for anvendelse og beskyttelse af vandressourderne og for kvaliteten af vandløb, søer og kystvande falder først væk, når vandplanerne træder i kraft. Alt tyder på, at kommunerne har lyttet til miljøministerens opfordring om at arbejde alle regionplanens retningslinjer: Så når vandplanerne træder i kraft, burde der ikke mere tilbage af Regionplan 2005.

Dialog med kommunerne

Miljøministeren har pligt til at gøre indsigelse mod planforslag, der ikke er i overensstemmelse med overordnede interesser. Det sker på vegne af samtlige ministerier. Kompetencen er delegeret til miljøcentrene i Århus, Odense og Roskilde.

De tre miljøcentre valgte fra begyndelsen af 2007 at møde kommunerne som ligeværdige samarbejdspartnere og tilrettelagde en tidlig dialog med kommunerne. Man tog på besøg i kommunerne og tilknyttede en fast kontaktperson, som der kan ringes til, når der opstår spørgsmål.

Allerede ved offentliggørelsen af planstrategien blev kommunerne inviteret til dialog frem mod kommuneplanforslagene. Senere har der været afholdt kommuneplandage og -stormøder med fokus på fælles udfordringer fx sammenhængen til vand og naturplanerne, ophævelse af regionplanretningslinjer, detailhandel mv.

Mange kommuner har taget positivt imod invitationen til tidlig dialog, og der har været drøftelser om indholdet i kommuneplanen mellem kommuner og miljøcentre undervejs mod kommuneplanforslagene. Flere kommuner har også drøftet et udkast til kommuneplan med miljøcenteret. På den måde har kommunen fået en pejling på, hvor der kan være problemer, og man har sammen fundet løsninger på en række af de sager, der ellers kunne ende i negative konflikter.

Meget tyder på, at dialogen har betydet, at der er kommet en større forståelse for og forankring af de statslige interesser i kommunerne. Under den officielle høringsperiode på 8 uger er der aftalt et møde i den 5. uge. På mødet koordinerer og formidler miljøcenteret de statslige interesser og giver gode råd. Som en afslutning på høringen udarbejder miljøcenteret i samarbejde med kommunen et notat med aftalte ændringer.

Hvordan er det så gået?

Det ser ud til, at 30-40 kommuner når at vedtage Kommuneplan 2009, og at næsten alle kommuner når at fremlægge et forslag til Kommuneplan 2009 i år.

I begyndelsen af oktober 2009 havde 11 kommuner indsendt en vedtaget plan til Plansystem-DK, men mange andre må være lige på trapperne. Og 80 kommuner havde fremlagt et forslag til Kommuneplan 2009. Desuden har de 6 kommuner i trekantområdet fremlagt et forslag til en fælles hovedstruktur.

De 3 miljøcentres dialog med kommunerne var afsluttet i 38 kommuner.

- 30 kommuner har ikke fået en indsigelse mod deres planforslag. Her har det været muligt at blive enige om alle de nødvendige ændringer i høringsperioden.
- I 8 kommuner har miljøcentrene haft indsigelse, men indsigelserne er efterfølgende ophævet.

Samtidig var der, i begyndelsen af oktober 2009, en livlig dialog med 43 kommuner:

- 22 kommuner havde modtaget en indsigelse fra miljøcenteret, og der var forhandlinger om betingelserne for at få ophævet indsigelsen.
- 21 kommuner havde forslag til kommuneplaner i høring og dermed en dialog med miljøcentrene om eventuelle ændringer.

Da kommunerne har haft fokus på at få sammenskrevet kommuneplanerne for de sammenlagte kommuner og i stort omfang har indarbejdet regionplanernes retningslinjer og udpegninger uændret drejer de fleste indsigelser sig om byudvikling - kommunale ønsker om nye byområder, der er i strid med statslige interesser. Enten fordi der ikke er den nødvendige særlige planlægningsmæssige begrundelse for en kystnær placering, fordi der er grundvandsinteresser, fordi de ligger oven i en arealreservation til en overordnet vej, fordi



der er landskabs- eller naturinteresser eller fordi der er strid med andre statslige interesser. Der er også eksempler på, at kommuner har fået en indsigelse fordi der planlægges for en byudvikling, der rækker langt ud over kommuneplanens sigte på 12 år. Endelig er der enkelte kommuner, der ønsker at åbne mulighed for nye butikker i strid med planlovens detailhandelsregler.

... Venter på vandplanerne

Især har ønsket om at planlægge for nye byområder inden for områder, der i de eksisterende regionplaner er udlagt til områder med særlige drikkevandsinteresser givet anledning til mange indsigelser.

By- og Landskabsstyrelsen har konkluderet, at den tidligere praksis med at tinglyse en privatretlig servitut, der forbyder anvendelsen af pesticider ikke er egnet til at varetage den statslige interesse i grundvandsbeskyttelse. En del af forklaringen herpå er, at beskyttelse mod pesticider ikke er omfattet af det katalog af forhold, der kan lokalplanlægges for.

De nugældende regionplaner har forskellige retningslinjer for beskyttelse af grundvandet. Retningslinjerne er gældende, indtil vi med de statslige vandplaner får nye og ensartede bindende retningslinjer for den statslige interesse i grundvandsbeskyttelsen. Eventuelle konflikter mellem beskyttelse af grundvand og kommunale ønsker

om byudvikling mv. må derfor afklares i forbindelse med vedtagelsen af vandplanerne.

Evaluering

Der har været mange faglige udfordringer i de første kommuneplaner. Planlæggerne har løftet en kæmpe opgave. Men der er fortsat plads til forbedringer. Det er væsentligt, at der allerede nu ses frem mod Kommuneplan 2013, der i realiteten begynder med kommunernes arbejde med planstrategien i 2010.

By- og Landskabsstyrelsen vil på forskellig vis indsamle og formidle de mange erfaringer og sætte fokus på vejledning og udviklingsprojekter, der hvor "skoen trykker". Det er en evalueringsproces, som skal ske i dialog med kommunerne, de øvrige statslige myndigheder og interesseorganisationer.

Evalueringen skal ses i sammenhæng med og supplere den evaluering af planstrategierne som Plan09 fik lavet i 2008 og den evaluering af Kommuneplan 2009 som Plan09 netop har sat i gang. Der skal bl.a. samles op på, om der er forhold i den samlede kommuneplanproces, der giver anledning til ændringer i lovgivningen. Er der særlige værktøjer eller vejledninger som kommunerne efterspørger? Det vil også være interessant at få vurderet, hvordan samarbejdet mellem kommuner og staten kan styrkes og udvikles. Der skal også samles op på, hvordan udvalgte faglige emner er

behandlet for at vurdere, om der er behov andre regler, klarere udmeldinger eller om der er behov for at udveksle gode eksempler.

Kommunernes planlægning i kystnærhedszonen har fx fået Miljøministeren til at tage initiativ til, at der vil blive udgivet en eksempelsamling, der vil fremhæve gode eksempler på anvendelsen af planlægningen i kystnærhedszonen. Hvordan kan kommunerne udlægge nye byarealer og nye ferie- og fritidsanlæg i kystnærhedszonen uden at der bliver slækket på kvaliteten og hensyn til naturen og kystlandskabet?

15 kommuner i yderområderne har i efteråret haft mulighed at få luft for alle glæder og sorger ved planloven. By- og Landskabsstyrelsen har været på interviewrunde for at få inspiration og for at undersøge behovet for en differentieret planlægning. Interviewene med de 15 kommuner skal være med til at afdække de problemstillinger, kommunerne i yderområderne står overfor, ligesom de vil afdække de løsningsmodeller, som kommunerne selv peger på.

Bibel

En undersøgelse af kommunernes brug af "Oversigt over de statslige interesser i kommuneplanlægningen -2009" viser, at den bliver flittigt brugt i kommunerne. "Det er den bibel, vi sover med under hovedpuden". Den er blevet brugt som en tjekliste for at sikre, at alle emnerne var med i



kommuneplanen og for at tage hensyn til de statslige interesser. Og den har dannet rammen om kommunens dialog med miljøcenteret og de øvrige statslige myndigheder.

Nogle kommuner kunne godt tænke sig, at oversigten meldte mere klart ud. Hvad er krav, vi skal leve op til? Og hvad er bare gode råd? Kommunerne ønsker også, at den opdateres løbende. Og så efterlyser kommunerne flere gode eksempler.

Oversigt -2013

By- og Landskabsstyrelsen er så småt ved at starte på den næste "Oversigt over de statslige interesser i kommuneplanlægningen 2013". Styrelsen satser på, at den kommer i midten af 2010, så den kan inspirere til kommunernes arbejde med planstrategierne, som jo skal udarbejdes i perioden indtil 2011. By- og Landskabsstyrelsen arbejder med at produktudvikle oversigten. Resultatet fra undersøgelsen af kommunernes brug af oversigten og styrelsens projekt moderne planlægning bliver et vigtig bidrag hertil.

Den digitale kommuneplan

De digitale kommuneplaner har fået et gennembrud. Ifølge Plan09 arbejder mindst 53 kommuner med en digital kommuneplan. Her har der naturligvis vist sig et potentiale for produktudvikling - også til den næste generation. Efter planloven og cirkulære om det digitale plansy-

stem skal kommunerne indsende deres planforslag gennem PlansystemDK. Planen skal indsendes som en PDF-fil, og der er krav om kort med entydige afgrænsning af de områder, der knytter sig til kommuneplanens retningslinjer. Kommuneplanens rammer for lokalplanlægning skal endvidere indberettes i overensstemmelse med datamodellen PlanDK2.

Flere kommuner har valgt at udarbejde digitale kommuneplaner som en del af kommunens hjemmeside. Det ser ud til at fungere fint. Når planerne udskrives – så er de flere steder på ganske mange sider. Det er især de mange rammer for lokalplanlægningen, der fylder men også mål og retningslinjer bruger mange ord og sider. Her er noget at arbejde med i den næste plan.

Mod Kommuneplan 2013

Der er udfordringer, der skal tages hul på. Spørgsmål, der skal gives gode svar på vej mod Kommuneplan 2013.

Der er god inspiration at hente i Plan09's evaluering af planstrategierne, når køreplanen for kommunens næste planstrategi skal lægges. Hvordan kan processen tilrettelægges så hele forvaltningen spiller med? Bare for at tage et eksempel. Tilsvarende skal Plan09's eksempelprojekterne og Plan09's evaluering af Kommuneplan 2009 bruges. De skal give inspiration til, hvad der kan gøres (bedre) næste gang.

Forventninger

Det forventes, at flere kommuner med Kommuneplan 2009 i hus, vil tage hul på emnerne i det åbne land: Landskab, naturkvalitet og landbrug. By- og Landskabsstyrelsen vil også sætte fokus på planlægningen i det åbne land og har mange projekter i støbeskeen. Kommunerne skal kunne hente inspiration i styrelsens vejledningsmateriale Apropos, vejledning og kurser om bl.a. om landskabskaraktermetoden og eksempelsamlingen om planlægning i kystnærhedszonen mv. Planlægningen af det åbne land er en stor opgave. Nye fagligheder skal i spil. Sammenhængen til de kommunale handleplaner, der skal udarbejdes som opfølgning på de statslige vand- og naturplaner skal sikres. Og det er vigtigt, at kommunerne tænker udover kommunegrænsen. Næste kommuneplan kalder på et mere regionalt tilsnit.

Byernes fokus fortsætter. By- og Landskabsstyrelsens bypolitiske initiativ og arbejdet med fremtidens erhvervsplanlægning vil give inspiration til kommunernes arbejde med en grøn og bæredygtig by i Kommuneplan 2013.

Arbejdet med de nye planstrategier starter snart - god fornøjelse

*Helle Witt, Landinspektør
By- og Landskabsstyrelsen*

ET PROBLEMFYLDT KONSULENTSAMARBEJDE

Kommunernes medarbejdere opfatter lokalplanprocessen som problemfyldt, når der er konsulenter involveret i lokalplanarbejdet. Det viser resultaterne fra en undersøgelse foretaget i februar 2009. Hvorfor samarbejder kommunerne så med konsulenter, hvilke konkrete problemer oplever kommunerne i forbindelse med samarbejdet, og hvad kan vi gøre for at samarbejdet bliver forbedret?

Af Anne Rodil og Torben Kjeldgaard

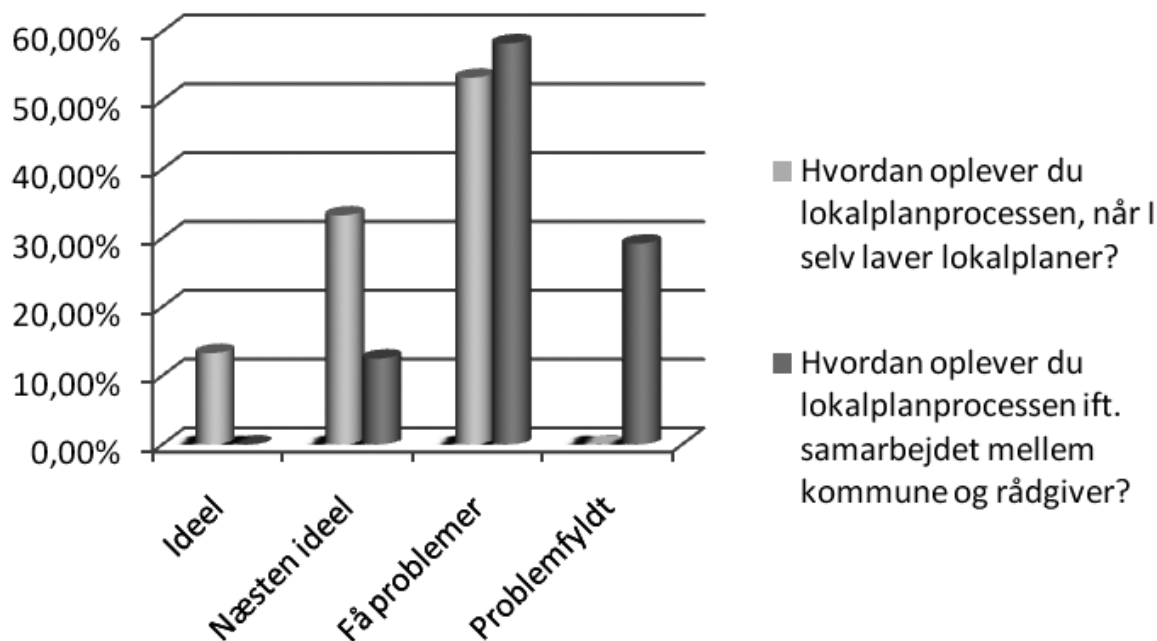
Konsulenter og lokalplaner

Lokalplanprocessen opleves mere ideel, når kommunerne selv står for lokalplanlægningen

Der er stor forskel på de kommuner, der i overvejende grad selv laver lokalplaner, og de kommuner der i overvejende grad samarbejder med konsulenter omkring lokalplaner, når de udtrykker, hvor problemfyldt de finder lokalplanprocessen, hvilket ses illustreret Figur 1.

Ud af de 45 kommuner fra undersøgelsen, som i overvejende grad selv laver lokalplaner, oplever 10 %, at lokalplanprocessen er ideel. Af de 22 kommuner, som i overvejende grad udarbejder lokalplaner i samarbejde med konsulenter, oplever ingen, at lokalplanprocessen er ideel. De fleste af de kommuner, der i overvejende grad samarbejder med konsulenter, finder lokalplanprocessen direkte problemfyldt, hvorimod ingen af de kommuner, som i overvejende grad selv laver lokalplaner, finder lokalplanprocessen problemfyldt.

Figur 1: Kommunernes oplevelse af lokalplanprocessen, når kommunerne i overvejende grad selv laver lokalplanerne, og når kommunerne har konsulenter helt eller delvist til at lave lokalplaner. Illustration: Anne Rodil



Undersøgelsen

I en spørgeskemaundersøgelse gennemført i februar 2009 blandt de 98 danske kommuner har 67 af kommunerne svaret tilbage på en række spørgsmål vedrørende samarbejdet med konsulenter i forbindelse med udarbejdelsen af lokalplaner.

KOMMUNER SOM I OVERVEJENDE GRAD:	SELV LAYER LOKALPLANER	HAR KONSULENTER TIL AT LAVE LOKALPLANER
Begrunder deres valg med at ...	<ul style="list-style-type: none">• Det giver bedre planer• Det er tidsspild med konsulenter• Kommunen har selv den bedste viden om lokalplanlægning	<ul style="list-style-type: none">• Personale ressourcemangel• Planerne laves hurtigere• Rådgiverne har specialviden• Bygherren betaler

Tabel 1: Begrundelser for at kommuner enten selv laver lokalplaner eller har konsulenter til det.

Begrundelser for konsultentsamarbejdet

Hvorfor får konsulenterne lov til at lave lokalplanarbejdet, hvis kommunerne finder lokalplanprocessen mere ideel, når de selv har opgaven? Konsulenter bliver involveret, når bygherrer er rekvirenter, fx hvis bygherrerne gerne vil have lavet en plan hurtigere, end kommunerne selv kan gøre det. Konsulenter kommer desuden på banen, når kommunerne selv er rekvirent, fx hvis en kommunens lokalplanlæggere skal aflastes for en arbejdsomængde, eller når der er personalemangel.

Desuden begrundes anvendelsen af konsulenter med, at konsulenterne har specialviden.

De kommuner, som i overvejende grad selv laver lokalplaner, begrunder det med, at de mener, at det giver bedre planer, når de selv laver lokalplanerne, samt at kommunen selv har bedre viden om lokalplanlægning end konsulenterne har. Desuden anvendes begrundelsen, at det er tidsspilde at anvende konsulenter. Begrundelserne er desuden listet op i Tabel 1.

Konkretisering af fordele og problemer

Kommunerne har tydeligvis forskellige opfattelser af, om rådgivernes indblanding i lokalplanarbejdet giver hurtigere eller langsommere proces. Det skyldes formentlig ikke udelukkende, at der findes langsomme og hurtige konsulenter. I undersøgelsen af landets kommuner blev det klart, at flere kommuner finder det fordelagtigt at have skabeloner for lokalplanarbejdet. Ved at anvende skabeloner for lokalplanarbejdet kan forventningerne mellem kommunerne og konsulenterne over-

KOMMUNER SOM I OVERVEJENDE GRAD:	SELV LAVER LOKALPLANER	HAR KONSULENTER TIL AT LAVES LOKALPLANER
Fordele	<ul style="list-style-type: none"> • Bedre lokalkendskab • Kommunens medarbejdere beholder det spændende arbejde selv • Undgår tidsspild med konsulenter • Planlæggerne kan beholde deres roller • Kompetencerne beholdes i kommunen • Planerne kan opbygges ens hver gang • Bedre kvalitet i planerne 	<ul style="list-style-type: none"> • Rådgiverne har specialviden • Letter arbejdet for kommunens medarbejdere • Det sparer tid • Kommunens planlæggere får en anden rolle • Det giver personale-ressource-besparelser

Tabel 2: Fordele ved at kommuner enten selv laver/ har konsulenter til lokalplanarbejdet.

ensstemmes og afhjælpe nogle af problemerne med samarbejdet. Det hjælper dog ikke, hvis problemerne bunder i, at rådgiverne ikke har den lokale viden, der skal til, for at lave en lokalplan. Flere kommuner peger nemlig på, at et af problemerne ved at have konsulenter til at lave lokalplaner er, at rådgiverne mangler lokalkendskab. Modsat er der også nogle kommuner, der mener, at rådgiverne har en særlig specialviden til at lave lokalplanarbejdet, således at konsulenterne er bedre til at lave lokalplaner. Således er der for-

skellige opfattelser af fordele og problemer, ved at kommunerne selv laver lokalplaner, og ved at konsulenter laver lokalplanerne, og disse er listet op Tabel 2 og 3.

Bagved problemerne

Problemerne fylder meget i samarbejdet mellem konsulenter og kommuner. Når man ser bort fra de tekniske banaliteter med kortformater, stavefejl, udveksling af dokumenter osv., der jo godt kan fylde meget i en planproces med mange

bidragsydere, så tror vi, at det handler om mere grundlæggende forhold som rollefordeling, magt og vaner.

Forskellige roller og forskellige rationaler

Problemerne kan opstå ved, at kommunen og konsulenterne arbejder efter forskellige rationaler, og ikke nødvendigvis har samme mål. Hvis konsulenterne hyres af bygherrerne, for fx at lave planerne hurtigt, er konsulenterne bygherrernes repræsentanter og varetager derfor i første række

KOMMUNER SOM I OVERVEJENDE GRAD:	SELV LAYER LOKALPLANER	HAR KONSULENTER TIL AT LAVE LOKALPLANER
Problemer	<ul style="list-style-type: none"> • Ingen problemer (har nogle kommuner svaret) • Manglende specialviden • Uens arbejds mængde i løbet af året • Kommunernes planlæggere har samme roller 	<ul style="list-style-type: none"> • Tidsspild • Manglende lokalkendskab • Kommunens planlægger får en anden rolle • Rådgiverne tager det spændende arbejde fra kommunens planlæggere • Videnstab i kommunen • Dårlig kontakt mellem kommuner og konsulenter

Tabel 3: Problemer ved at kommuner enten selv laver/ har konsulenter til lokalplanarbejdet.

bygherrens interesser. Kommunen varetager almenvellets bedste i kraft af det politiske niveau, og har i sidste instans ansvaret for, at planerne er lovmedholdelige og administrerbare.

Dermed skal man jo også være bevidst om, at det er forskellige roller, man spiller som henholdsvis kommunal planlægger og som bygherrens repræsentant, med forskellige mål for en god lokalplan og planproces. Dette kan give problemer, da kommunen som myndighed altid skal tage

højde for flere forhold end blot den stillede opgave, som konsulenterne har fået af bygherrerne.

Vanerne bør revurderes og udfordres

Når man samarbejder med konsulenter, bliver man udfordret som kommunal planlægger. Man skal i højere grad have de faglige argumenter i orden, og der skal bruges energi på at forholde sig til bidrag til lokalplanen, der udfordrer, "det vi plejer at gøre". Man kunne spørge, om nogle af kommunernes problemer med konsulentarbejdet bun-

der i en unødvendig vanetænkning? Der er uden tvivl mange gode og velmenende tanker bag ved de procedurer og skabeloner, der efterhånden er opbygget omkring lokalplanarbejdet. De sikrer en ensartethed og er med til at kvalitetssikre lokalplanerne. Men vi skal også være påpasselige så bureaukratiet ikke tager overhånd og fjerner fokus fra det væsentlige, nemlig planernes indhold. Man kunne spørge, om ikke planerne ind imellem kan laves anderledes, end man plejer, uden at de nødvendigvis bliver dårligere planer?

TIDSSPILD Tre ud af fire kommuner mener, at det er et problem, at kommunerne anvender for meget tid på samarbejdet med rådgivere.

"Fordi vi alligevel skal bruge meget tid på den, og der skabes ikke det samme ejerskab til lokalplanen" og "Det tager lige så lang tid at kvalitetssikre som at skrive dem selv. Meget få rådgivere kan skrive lokalplaner problemfrit."

"Selv om det er rådgivere, som udarbejder planerne, er der stadigvæk rigtig meget arbejde i forvaltningen med at kvalitetssikre lokalplanerne og køre lokalplanprocessen - og det bliver ikke altid synliggjort overfor politikerne. Desuden er kvaliteten af de lokalplaner, som konsulenter udarbejder meget svingende."

FOR DYRT Nogle kommuner mener det er for dyrt med konsulenter.

"Konsulenterne er gode til at udarbejde f.eks. bebyggelsesplaner samt illustrationer. De er efter min mening for dyre, når der skal skrives tekst til lokalplanen."

"Der går ofte lige så meget tid i samarbejde med konsulenter som at gøre arbejdet selv. Så det overvejes nøje hvornår det er vindende for sagen at inddrage konsulenter".

"Når rådgivere udarbejder lokalplaner for kommunen er der oftest ikke den store tidsbesparelse forbundet med at få dem til at gøre det frem for kommunens egne folk - man sparer typisk kun ca. 1/3 af arbejdet når der er konsulenter med. Der er typisk mange informationer som vi alligevel skal grave frem".

PLANERNES KVALITET FORRINGES Få firmaer har den nødvendige ekspertise, og ofte skal kommunen oplære rådgiverne.

"Kommunens planlæggere laver som oftest bedre planprodukter, end dem vi får fra konsulenterne."

"Vi anvender ikke rådgivere, fordi vi vil beholde og styrke ekspertisen i huset. Vi har en veludviklet projektorganisation, som vil blive besværliggjort af en ekstern part."

EKSPERTISEN FORSVINDER

Den næst hyppigste begrundelse, for ikke at anvende konsulenter, er, at kommunerne mener, de har den bedste viden om emnerne.

"Bibeholdelse af faglig kompetence!! Ved selv at lave lokalplanerne bibeholder man et engagement hos den enkelte planlægger. I en branche, hvor lønningerne er lave, skal man kunne tilbyde noget andet. Her er det: spændende arbejdsopgaver."

DE SPÆNDENDE OPGAVER FORSVINDER

Nogle kommuner nævner, at det er en fordel, at kommunen selv bibeholder den faglig kompetence inden for kommunen og får erfaringsopbygning.

Figur 2: Collage over kommentarer fra kommunerne til de problemer, de ser ved samarbejdet med konsulenter. Problemerne er skrevet med fed skrift, mens kommentarerne fra kommunerne ses i kommentarboksene.

Klare aftaler kan løse nogle af problemerne

Undersøgelsen viser, at der er udfordringer i samarbejdet mellem kommuner og konsulenter, men da lokalplanarbejdet varierer meget fra plan til plan og mellem kommunerne, er der ikke én fortryllende løsning, der kan afhjælpe alle samarbejdsproblemerne. Løsningen med kun at samarbejde med konsulenter, når man er tvunget til det, tror vi ikke på, idet man derved forspilder muligheden for den fleksibilitet, inspiration, nye ideer og kompetenceløft, der følger med, når konsulenter bidrager til den kommunale planlægning.

Hovedbudskabet, med henblik på at opnå et godt resultat ved brug af konsulenter i lokalplanarbejdet, må efter vores erfaring være klare aftaler om proces, arbejdsfordeling, rollefordeling, fokuspunkter og planens mål. Det giver en klar ansvarsfordeling, men det er selvfølgelig en udfordring at formulere de klare aftaler i projekter, der ændrer sig løbende. Derfor skal der også være klare aftaler om, hvordan aftalerne kan ændres undervejs, for i de fleste planprocesser er det umuligt at forudse hele processen i detaljer, og der vil derfor være behov for justeringer undervejs.

*Anne Rodil, Civilingeniør,
Randers Kommune*

*Torben Kjeldgaard, Civilingeniør,
Aalborg Kommune*

1 Med 'overvejende' menes her hver anden gang eller oftere (definitionen gælder hver gang 'overvejende' nævnes i resten af artiklen)

HVORDAN LIGGER LANDET I YDEROMRÅDERNE?

- STRATEGIER, REDSKABER OG VIRKEMIDLER I FORHOLD TIL AT TILTRÆKKE OG FASTHOLDE TILFLYTTERE

Mange kommuner rundt om i landet har fokus på at øge indbyggertallet og søger at tiltrække tilflyttere. I nogle dele af landet kan denne indsats være afgørende for den fremtidige udvikling, idet fraflytningen gennem længere tid har været større end tilflytningen, og hvor man derfor har et flytteunderskud og faldende indbyggertal. Det drejer sig især om yderområderne, hvor der udover faldende befolkningsgrundlag er tale om, at beskæftigelsen og erhvervsindkomsten er under landsgennemsnittet, hvor der er en aldrende befolkning og boliger i meget dårlig stand.

Af Helle Nørgaard

Kommunerne i yderområderne har med kommunesammenlægningen fået en lang række nye opgaver og ansvarsområder bl.a. at planlægge for byerne såvel som det åbne land. I forhold til landdistrikterne og det åbne land anbefaler Arbejdsudvalget om Landsbyer i yderområder at "analysere de enkelte landsbyer med henblik på at identificere styrker og mulige indsatsområder". Baggrunden for anbefalingen er, at ikke alle landsbyer har en fremtid og at kommunerne derfor må prioritere indsatsen i forhold således at "mere livskraftige landsbyer og landdistrikter i kommunen kan overleve".

Det betyder, at der må træffes nogle svære valg. Flere kommuner lægger, forståeligt nok, kræfterne i at udvikle bosætningsstrategier og satse på øget tilflytning frem for at forholde sig til, om det er nødvendigt at 'lukke og slukke' for nogle landsbyer. Men selvom udgangspunktet for kommunale indsatsen og tiltag er at vende flytteregegnen

fra negativ til positiv, så er spørgsmålet, hvad de enkelte kommuner egentlig ved om befolkningssituationen, udover et samlet tal for, hvor mange der flytter fra hhv. flytter til kommunen. Ved man i kommunerne, hvem tilflytterne er og hvor de flytter hen og bosætter sig – til en større by, en landsby eller i et landdistrikt? Om de flytter til en ejer- eller en lejebolig? Om de er blevet integreret i lokalområdet, og om de i det hele taget fandt det, de søgte – eller måske allerede er på vej væk igen?

Man kunne også spørge, om kommunerne – udover at have indsatsen og tiltag for at tiltrække tilflyttere – også har fokus på at fastholde og integrere kommunens nye indbyggere. Hvis svaret er nej, kan der måske hentes inspiration i følgende redskaber og virkemidler til at tiltrække og fastholde tilflyttere og kortlægning i forhold til, hvordan bolig- og befolkningssituationen er indenfor kommunens grænser.

Kortlægning og overblik:

- Få overblik over befolkningsudviklingen og kortlæg bosætningsmønstre af hele lokalbefolkningen.
- Udarbejde en socio/økonomisk karakteristik af tilflytterne og hvor de bosætter sig: I en større by, en landsby eller i et landdistrikt og i ejer- eller lejebolig?
- Afklare om tilflytterne søger nogle bestemte steder hen, og hvad der karakteriserer disse steder.
- Kortlægge boligerne indenfor kommunens grænser i forhold til alder, størrelse samt boligens fysiske forhold og standard.

- Gennemføre studieture i lokalområdet for at få kendskab til, hvor det går godt, og hvor det ikke går godt, hvor der f.eks. er huse og bygninger som forfalder.

- Bruge mulighederne for at opkøbe og nedrive forfaldne bygninger, som afskrækker potentielle tilflyttere og skaber mismod for etablerede beboere.

En socioøkonomisk kortlægning af lokalbefolkningen samt kortlægning af boligudbuddet og andre kvaliteter sammenholdt med tilflytternes bosætningsvalg kunne give input til differencierede bosætningsstrategier, hvor der lægges vægt på forskellige kvaliteter i bosætningsstederne.

Helhedsorienterede bosætningsstrategi

Fleere kommuner udvikler bosætningsstrategier og tiltag, der har til formål at synliggøre de kvaliteter, kommunen har at byde på. Der er eksempler på, at man laver tilflytter arrangementer, har ansat bosætningskonsulenter til at informere og hjælpe potentielle tilflyttere. Fleere steder byder man velkommen – ikke bare med lokaltelefonbog-

en, men med fribilletter til lokale attraktioner og forskelligt materiale om lokalhistorie og kulturtilbud, guides til ture i lokalområdet såvel som information om klubber, organisationer og fritidsaktiviteter mv. Det er dog langt fra alle kommuner, som sørger for at synliggøre og viderebringe information til tilflyttere.

Tænk bosætningsstrategier hele vejen rundt ved at:

- Arbejde tværsektorielt i forhold til at tænke bosætningsstrategien hele vejen rundt. Der er behov en koordinerende indsats i forhold til det hele hverdagsliv især i forhold til jobmuligheder.
- Tilvejebringe et udbud af lejeboliger, som tilflytterne kan flytte ind i, mens de 'ser stedet an' og i ro og mag kan finde frem til 'den rette bolig'.
- Sørge for, at der er let adgang til rekreative områder og fjerne eventuelle barrierer for oplevelser i naturen og rekreativ udfoldelse, som er en af yderområdernes attraktion.

- Udvikle infrastrukturen bl.a. it-infrastruktur, der muliggør hjemmearbejdsplads.
- Synliggøre tilbud til tilflytterne på kommunens hjemmeside.

- Ansætte en eller flere bosætningskonsulenter, som kan besvare spørgsmål forud for flytning og som har en opsøgende indsats når tilflyttere først er flyttet til.

- Sørge for velkomstpakke med bl.a. adgangsbilletter til lokale attraktioner, medlemskab til lokale foreninger og aktiviteter mv.

- Etablere samarbejde med fastboende og tilflyttere om integrationen af tilflyttere. På landet er afstande mellem huse og naboer ofte stor, hvilket begrænser den tætte kontakt mellem naboer

- Etablere mulighed for at tilflyttere kan mødes, etablere netværk og snakke sammen om deres oplevelser og erfaringer i relation til deres nye bosted.

Når integrationen af tilflyttere er svær

Selvom man fra kommunal side gør mange ting både for at byde tilflytterne velkommen og i forhold til at oplyse, informere og hjælpe på mange leder og kanter, så kan det alligevel være, at tilflytterne har svært ved at blive en del af det lokalområde, hvor de har bosat sig. Mange tilflyttere beretter, at de har svært ved at blive accepteret og 'lukket ind' i lokalsamfundet. Det betyder, at en vigtig brik i hverdagslivet og de sociale relationer bliver mangelfulde og det kan betyde, at tilflytterne flytter væk.

Lær lokalkulturen og de fastboende at kende

- Forsøge at forstå den lokale kultur og hvad der er på spil for de fastboende, når der kommer nye folk til.
- Videregive konkret viden og data til de fastboende, som beskriver 'hvem tilflytterne er', og hvorfor de bosætter sig i området.
- Redegøre for konsekvenserne af et stagnerende eller faldende befolkningsunderlag fx i forhold til service og indkøbsmuligheder.

- Formidle eksempler på, hvordan tilflytterne bidrager positivt til lokalsamfundet.
- Give de fastboende mulighed for at give bud på, hvordan tilflytterne kan lykkes med at blive integreret i lokalsamfundet.
- Efterlyse konkrete bud på, hvad de fastboende vil bidrage med, for at det kan lykkes – det er ikke i orden, at 'sådan er det bare'.

Sats på de tilfredse tilflyttere

Et vigtigt led i forhold til at fastholde tilflytterne er et samarbejde med de tilflyttere som er faldet godt til. De kan fungere som ambassadører for andre tilflyttere. Det forudsætter at tilflytterne integreres i lokalområdet og kommer til at føle sig 'hjemme'. Tilflyttere vil fortsat have mange netværk til personer, der bor eller arbejder, der hvor de kommer fra såvel som venner og familie, som bor andre steder end tilflytningsstedet. Hvis tilflytterne ikke trives, afskrækker de andre fra at flytte til området. Hvis de i stedet er glade for deres bosætningsvalg er det det, som de vil videregive til venner, familie og øvrige netværk.

Bosætning, tilflytning og kommunale strategier

Ovennævnte strategier, redskaber og virkemidler i forhold til at tiltrække og fastholde tilflyttere har baggrund i et projekt med fokus på bosætning og tilflytning til to yderområder og hvor kommunernes tiltag i forhold til at tiltrække og fastholde tilflyttere også undersøges. Projektet indgår i Center for Bolig og Velfærd, som er finansieret af Realdania.

Et af projektets resultater er en analyse af mødet mellem fastboende og tilflyttere. Dette kunne være et nyttigt input til borger- og eller informationsmøder i kommunen, hvor kommunen samtidig vil være godt rustet til at vide, hvordan landet ligger, forudsat at de laver de omtalte kortlægninger og analyser.

Helle Nørgaard, seniorforsker ved Statens Byggeforskningsinstitut

DAGBOGSNOTATER FRA FAB'S STOCKHOLM 2009

Foreningen af byplanlæggere arrangerer hvert år en faglig studietur for medlemmerne. Studieturene har tidligere gået til Berlin, Paris, Amsterdam, Hamburg og Dublin, men i år gik turen til Stockholm. FAB's intention med studieturene er dels at sætte fokus på aktuelle og relevante faglige emner og derigennem også skabe inspiration for foreningens medlemmer i faglige sammenhænge. Derudover er studieturene også en god platform for at styrke det sociale og faglige netværk mellem foreningens medlemmer.

Af Kurt Kj. Christensen



Stockholm – en by i verdensklasse.

Sådan blev FAB's studietur 2009 annonceret. Overskriften var dog hentet fra Stockholm Kommunes egen vision for byen i STOCKHOLM 2030 – i visionen er Stockholm ikke bare Sveriges hovedstad, men vil også gerne slå sig an som hovedstad for hele Østersøregionen.

Byen vil slå sig stort op – ikke bare som en vision for byens borgere - men også som en brandingstrategi over for omverden – som selvfølgelig skal medvirke til at skabe øget fokus på byen og investering. Gennem omfattende omdannelse af tidligere industri og havneområder vil byen opruste og være attraktiv for nationale og internationale investeringer. Byen skal have en bæredygtighedsprofil, være en attraktiv bolig- og arbejdsby og vil satse på kultur, kommunikation og infrastruktur.

Over 20 større anlægs- og byudviklingsprojekter er i støbeskeen eller igangsat for at styrke visionen.

STUDIETUR

FAB ville med studieturen se nærmere på spændende eksempler på omdannelse af industri- og havneområder. Få indblik i byens udfordringer og fokusområder og endelig at sætte fokus på bæredygtighed og byens håndtering af trafik, herunder erfaringer med trængselsafgifter. Turen fandt sted fra onsdag d. 2. september til lørdag d. 5. september 2009 og ca. 30 personer fra kommuner, stat, regioner og private konsulentfirmaer deltog.

Programmet for studieturen blev at kombinere møde med kommunale planlæggere og besigtigelse af omdannelsesområder. Plantemaer som byomdannelse, kulturarv, kreativitet, byliv, trafik og bæredygtighed kom derfor til at præge dette års FAB-tur.

1. dag: Onsdag d. 2. September 2009

Ved frokosttid indfandt der sig ca. 30 deltagende "under uret" på Københavns Hovedbanegård. FAB havde valgt toget som effektivt og bæredygtigt transportmiddel, som skulle bringe de deltagende fra Københavns Hovedbanegård til Stockholms Hovedbanegård. Desuden er toget et glimrende transportmiddel, når man skal over små eller mellemlange afstande. Fra bymidte til bymidte. Xj 2000toget kørte med ca. 170 km/timen i gennem det svenske skovlandskab, og i løbet af 5 ½ time stod de 30 deltagende uden for Stockholms

Hovedbanegård og skulle finde vej til hotellet. FAB havde booket værelser på 2 hoteller kun ca. 15 min. gang fra Hovedbanegården på Nordre Malm.

Efter indkvartering gik folk i grupper ud for at spise aftensmad. Flere valgte at gå en aftenur i centrum af Stockholm, i Gamla Stan eller nyde en stille øl på det nærliggende værtshus.

2. dag: Torsdag d. 3. september 2009

Anden dagen på studieturen var starten på turens faglige program. Vejret og stemning var god, og i samlet flok skulle man lige passere broen over jernbaneterrænet for at komme til turens første destination: Tekniska Nämndhuset – som svarer til byens tekniske forvaltning.

Her havde vi aftalt møde med Mats Pemar, den tidligere planchef for Stadsbyggnadskontoret. Vi ankom lidt tidligere end planen. Mellemtiden blev effektivt brugt til at studere byens bycykelsystem, som på nogle punkter ligner det, vi har i Danmark. Et system, som primært er aktivt om sommeren og betjener turister. Mats Pemar kom og bød os velkommen. Han gav et kalejdoskopisk indblik i Stockholms byudvikling og ikke mindst om Stockholms udfordringer og fokusområder i planlægningen, som på mange punkter også handler om at gå fra et industrisamfund til informa-

tionssamfund. Fokusområderne handler typisk om at omdanne tidligere industri- og havneområder. Vi blev også introduceret til visionen "STOCKHOLM 2030 - en by i verdensklasse" og fik indblik i strategierne for at opnå verdensklasse status. Et andet vigtigt plandokument, som han refererede til var "Stockholms översiktsplan" fra maj 2009. Begge dokumenter kan downloades på www.stockholm.se

Oplægget blev fulgt op med et Watercruise i farvandet omkring de indre dele af Stockholm. En sejltur som godt kan anbefales. Sejlturen gik nord om Kungsholmen. En af de første omdannelser vi kunne besigtige, var Västra Kungsholmen, et tidligere industri og virksomhedsområde, som bl.a. vil betyde, at den indre bykernes front flyttes fra Fridhemsplan til Ulvsundasøen. Området blev programsat til omdannelse fra 2002, og de første faser af omdannelsen er i fuld gang. Når området er fuldt udbygget, vil det rumme 20.000 indbyggere og 35.000 arbejdspladser. Det er usikkert, hvornår området er fuld færdigudbygget.

Vores første stop blev området omkring Marieberg, som ligger på den sydlige del af Kungsholmen. Et område, som blev planlagt i 1990'erne og færdigudbygget omkring årtusindskiftet. Området er en blanding af boliger og erhverv. De faglige diskussioner var dels den umiddelbare

høje tæthed, og dermed også friarealerne, samt samspillet mellem den nye bebyggelse og de bevarede dele af den tidligere industribebyggelse. Sejlturen gik videre gennem Slussen, som adskiller Saltsjön og Skærgården og Riderfjën på vand-siden og forbinder Gamla Stan med Södermalm. Et imponerende sluseværk. En arkitektkonkurrence har været udskrevet for at give svar på et bedre slusesystem og anden udformning af selve Slussen og den særlige trafikmaskine dette punkt også udgør for landtrafikken mellem Gamla Stan og Södermalm. Optakten til arkitektkonkurrencen har været omgæret af store diskussioner, eftersom denne trafikmaskine også er en fantastisk repræsentant og eksponent for den moderne planlægning og arkitektur.

Arkitektkonkurrencen blev vundet af Norman Foster. Selve forslaget kan også ses på www.stockholm.se.

Sejlturen gik nord om Skepps Holmen og Djurgården – gennem en kanal ud til Saltsjön og tilbage mod Södermalm til Hammarby Sjöstad, et nyt byområde, som er opstået på et tidligere industri- og havneområde. Efter frokost i det lokale plankontors kantine mødte vi, som aftalt, Björn Cederquist fra det lokale plankontor. Björn har været med siden starten af omdannelsen og har stor viden om områdets omdannelse.

Sammen med Björn introduceredes og fremvistes hele området: Rundt om Hammarby søen er en hel ny bydel bygget. Et nedslidt havne- og industriområde er blevet saneret og forvandlet til en moderne og økologisk bæredygtig bydel. Tæt-

heden er storbyagtig, og der er et fint samspil mellem vand og grønne områder. Bydelen rummer boliger, arbejdspladser, indkøbsmuligheder og social/kulturelle institutioner. Letbanelinjer og færger forbinder bydelen med resten af Stockholm og Södermalm. FAB gruppen var enige om, at det er et godt bud på en ny og omdannet by med havnemiljø og gode tilgængeligheder. Så efterhånden handlede den faglige diskussion kun om design og materialer. Når Hammarby Sjöstad er fuld udbygget, vil der være 11.000 boligenheder med ca. 25.000 indbyggere – hertil kommer indkøbsmuligheder, skoler, institutioner og arbejdspladser.

Det faglige program for dag 2 var slut. Men nogle grupper var ikke helt mætte endnu. Før vi sluttede dagen havde flere også besigtiget byudviklingsområdet ved Globen eller Liljeholmen, hvor der var fine eksempler på pladسدannelser og havnemiljøer. Enkelte nåede også lige at se omdannelsen af det tidligere jernbaneterræn på Södermalm, Södra Stationsområde vest for Medborgarplatsen med det flotte Medborgarhus fra 1939. Södra Stationsområde kan på mange måder sammenlignes med de tiltag, der skete i Berlin i 1980'erne og 1990'erne med IBA. Området rummer bl.a. bebyggelser af Bofill og Henning Larsen.

Aften blev sluttet af med fælles middag "Blå Dörren" – et spisested, som ligger på Södermalm tæt ved Slussen. Her blev indtaget uprætentiøs, svensk husmandskost med hjemmelavet snaps eller noget så kuriøst som svensk øl – hele 60 af slagsen. Enkelte rundede dagen af med en tur i byen på det trendy Södermalm.

3. dag: Fredag d. 4. september 2009

Dagen startede igen med en tur til Tekniska Nämndhuset. FAB havde aftale med 2 embedsfolk fra Trafikkontoret- henholdsvis Daniel Firth og Anton Västberg. Begge fortalte om Stockholms vækst, indbyggermæssigt og i fysisk henseende samt om de store trafikale udfordringer, dette har for en by, som også satser på tæthed og bæredygtighed.

Regionen rummer i alt 1.800.000 indbyggere, og selve Stockholm rummer ca. 750.000 indbyggere. Især rummer delingen mellem syd og nord med vandet/slusen store trængselsproblemer, især fordi mange arbejdspladser ligger på den nordlige del og mange pendler nord/syd. Det er estimeret, at trængslen i sig selv koster ca. 8 milliarder sv.kr. om året. Det forventes, at trafikken i regionen vil stige med ca. 35 % frem til 2030, og ¾ af denne trafik er genereret af biltrafikken og den sidste del af offentlig massetransport, hvis der ikke gøres noget.

Virkemidler er tosidet: På den ene side arbejdes der nu på at lette trængslen ved udvidelse og færdiggørelse af ringmotorvejen og øget massetransport. På den anden side arbejdes der på at minimere trafikken i den indre bydele gennem trængselsafgifter. Erfaringerne med trængselsafgifterne har bl.a. medvirket til, at trafikken i de indre dele af Stockholm er faldet 20-25 %. Tilgængeligheden er øget – bilkøer er minimeret med ca. 30-35 % i de indre bydele. CO2 emissionen er 10-14% mindre nu. Samlet set, er det vurderet, at det urbane miljø er forbedret. Altså en succes. Noget man måske kunne lære af i København eller i andre større byer i Danmark.



Efter denne gennemgang tog FAB med bus for at besøge Nordre Link. Besigtigelsen og gennemgang var præget af tekniske (og måske for en planlægger) lidt uinteressante oplysninger.

Med bus tog via de centrale bydele videre gennem den Södre Link, hvor vi bla. kunne se udsmykningen i tunnelen. Videre gik turen til Telefonplanet, som er et byudviklingsområde i det sydvestlige hjørne af Stockholm.

Frokosten blev indtaget i kantinen på Designskolen. FAB havde lavet aftale med arkitekt Andreas Flyberg, som fortalte om omdannelsen af Telefonplanet:

Telefonplanet var opført af LM Ericsson som et samlet og gedigent industribyggeri fra 1930'erne. I dag er planet overtaget af pensionsselskabet Vasakronan. Ambitionen er at omdanne området til et mix af kreative virksomheder og boliger med høj tæthed. En væsentlig udfordring er omdannelsen af industrikomplekset, som er fredet, til en diversitet af forskellige nystartede kreative virksomheder og samtidig se en kommerciel udnyttelse af området. Vasakronan tænker langsigtet, og ambitionen er at operere med differentieret husleje for at skabe en økonomisk bæredygtig udvikling med mix af kreative miljøer, uddannelsessteder og store internationale virksomheder inden for media, it etc. På sigt er det tanken at skabe 6000 arbejdspladser og 1100 lejligheder i nybyggeri. FAB-gruppen sluttede besøget af med en rundvisning på det tidligere fabriksområde, som ud fra et arkitekturhistorisk perspektiv er meget interessant.



Dagen blev for nogen rundet af med middag på jazzstedet Fashing i Kungsgatan, hvor der også var lejlighed til at høre jazzmusik af den nu afdøde Joe Zawinul. En fin afrunding på en dejlig tur.

4. dag: Lørdag d. 5. september 2009

Dagen var overladt til almindelig shopping eller besøg på museum. Dagen igennem var det flot solskinsvejr og temperaturen kunne i solen snige sig op på omkring 20 grader. Flere foretog en havnevandring og fik besøgt Skeppsholmen – hvor Wasa-skibet kunne besøges. Andre valgte at foretage shopping på Södermalm og aflægge besøg i de trendy små butikker eller at besøge Asplunds Stadsbibliotek.

Sidst på eftermiddagen var det tid til at tage afsked med en dejlig storby, men om det er en by i verdensklasse, kan diskuteres. Hjemturen foregik med tog. Og de fleste nåede hjem og fik set den sidste del af fodboldlandskampen mellem Danmark og Portugal, som endte 1-1. Et godt skridt på vejen til VM i fodbold i Sydafrika.

Den faglige studietur til næste år vil gå til Oslo. Program o.a. oplysning om turen vil blive udsendt til medlemmerne i løbet af foråret 2010. Turen vil ske i eftersommeren 2010.

Hilsen
FAB

PROJEKTER I DANSK BYPLANLABORATORIUM

Dansk Byplanlaboratorium gennemfører projekter og indgår i samarbejder, der kan være med til at kvalificere planlægningen – enten gennem nye erkendelser eller gennem formidling af gode resultater. Her kan du læse om 3 aktuelle DB-projekter. Se mere på www.byplanlab.dk

LOKAL BÆREDYGTIGHED

Byfornyelse ændrer ofte beboersammensætningen i et område. Fx gennem sammenlægninger af lejligheder, der gør området mere tiltrækkende for ressourcestærke tilflyttere. Mens den sociale og økonomiske bæredygtighed kan blive styrket, er et mindre ønsket resultat, at større boliger og mere ressourcestærke tilflyttere også bruger flere ressourcer. "I projektet stiller vi spørgsmålet, om det kan lade sig gøre, at løfte et område økonomisk og socialt uden at det går ud over miljømæssige bæredygtighed", siger direktør og leder af projektet Ellen Højgaard Jensen.

Projektet vil afdække, hvilke bæredygtighedsindsatser det giver mening at arbejde med på det lokale niveau, det kan være fx andelsboligforeningen, karreen eller bydelen. Målet er et inspirationskatalog, som forventes at ligge klar i løbet af 2010. Det skal samle en række best practice-eksempler på energi-, miljø-, trafik-, vand- og affaldsområdet fra ind- og udland.

"Vi skal ikke genopfinde den dybe tallerken, men bruge eksisterende viden om barrierer og muligheder", siger Ellen Højgaard Jensen. Inspirations-

katalogets målgruppe er byfornyelsessekretariater. For at tjekke, at de indsamlede eksempler rent faktisk byder på nyttig viden for målgruppen, gennemføres der en række diskussionsseminarer med en 'kontrolgruppe', der tæller medarbejdere for tre byfornyelsesprojekter: To i Københavns Kommune og et i Albertslund Kommune. Projektet gennemføres i samarbejde med Kuben Management og Statens Byggeforskningsinstitut og er finansieret af Byfornyelseslovens forsøgspuljemidler under Indenrigs- og Socialministeret.

PLAN + PROJEKT

Offentlig-private samarbejder (her kaldet OPS) vinder langsomt frem. Byplanlaboratoriet har i en undersøgelse for Erhvervs- og Byggestyrelsen beskrevet, hvordan OPS-processen har spillet sammen med de kommunale planprocesser i 6 danske OPS cases.

Med udgangspunkt i interviews med kommunale og statslige embedsmænd fra de 6 cases beskrives lokalplanens rolle og offentlighed i forhold til OPS-projektet. Desuden beskrives overordnede, uformelle planers betydning for projekterne samt nye roller for de involverede aktører.

Samlet ses det af undersøgelsens 6 projekter, at kommunerne på den ene side ikke bruger lokalplanværktøjet som styrende for projekterne. På den anden side kan man ud fra projekterne sige, at kommunerne både tager planlægning og offentlighed alvorligt. Det gør de i og med, at de udarbejder uformelle, overordnede planer og afholder borgermøder, selvom det ikke er lovpligtigt. Men det er selvfølgelig stadig et problem, at lokalplanerne ikke bruges, som planloven foreskriver. Det ideelle ville være, at man kunne udnytte det bedste fra to verdener i et parallelt forløb i en dialog mellem lokalplanen og OPS-projektet.

VIRKSOMHEDERNES STEDSTILKNYTNING

I mange kommuner eksisterer der en veludviklet samarbejdskultur, når det drejer sig om at inddrage borgere og andre aktører i lokale byfornyelsesprojekter. Når det gælder inddragelse og samarbejde med private lokale virksomheder, er der imidlertid stadig behov for udvikling. Der mangler systematisk opsamling af viden og ikke mindst anvisning af værktøjer og strategier for, hvordan kommunale planlæggere kan stimulere og udvikle samarbejdet med virksomhederne i et byfornyelsesområde. Formålet med projektet er at udvikle viden om virksomhedernes relationer

til det sted, hvor de er lokaliseret med henblik på at identificere (nye) samarbejdsmuligheder. Der bliver gennemført interviews med 10 – 20 meget forskellige virksomheder i to meget forskellige byområder, nemlig Haraldsgade i København og Bymidten i Esbjerg. I begge områder har kommunen ønsket et udvidet samarbejde med de lokale virksomheder. Projektet finansieres af Indenrigs- og Socialministeriet. Det gennemføres af SBI i samarbejde med Dansk Byplanlaboratorium. Projektet er påbegyndt i foråret 2009 og afsluttes i starten af 2010.



**BYPLAN ØNSKER
GLÆDEDELIG JUL**



Handy-Print A/S