

De nominerede til

Byplanprisen 2022

Tønder Kommune for
Tøndermarskinitiativet
og byomdannelse i Højer

Tækker Group i samarbejde
med Aarhus Vand og Aarhus
Kommune for bydelen Nye

Høje Taastrup C P/S for
Høje Taastrup C

Side 18

Leder: **Klimaindsatsen:
Vejen til målet hedder planlægning**

Side 7

**Planlovsaftale: Gode hensigter,
men for få redskaber**

Side 16

**Turisme og planlægning: Teledata
giver vigtig viden om turister**

Side 38

**Sådan får I klima-
tøverne i gang**

Side 22

Byplanmødet 2022: Partnerskaber i planlægningen

Fra transaktioner til
partnerskaber

Side 20

Aabenraa: Samspillet
skaber attraktiviteten

Side 30

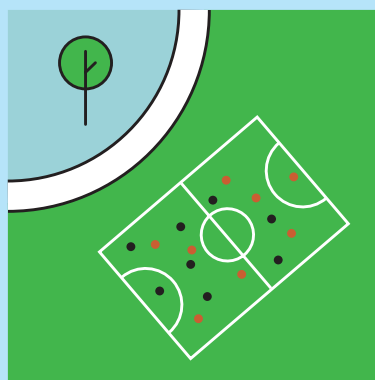
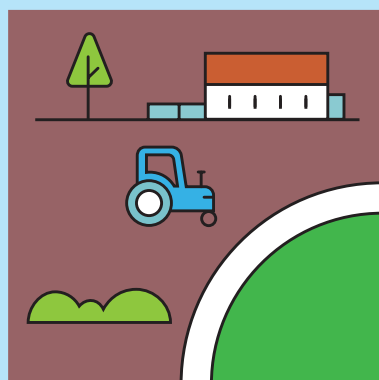
Partnerskaber i Sønderborg : Når
kommunen skaber udvikling med borgerne

Side 33

Partnerskaber i planlægningen

Byudvikling på tværs af grænser

Byplanmøde i Aabenraa,
Flensburg og Sønderborg
6.-7. oktober 2022



PROGRAM BYPLANMØDE 2022

TORS DAG DEN 6. OKTOBER

AABENRAA (Arena Aabenraa)

09.00

Ankomst – kaffe og croissant.

10.00

Åbning og velkomst

Velkomst ved formand for Dansk Byplanlaboratorium og moderator, journalist, Nynne Bjerre Christensen.

10.15

Partnerskaber om grøn omstilling – hvilken rolle spiller den fysiske planlægning?

Keynote ved *Connie Hedegaard*, formand for den grønne tænketank CONCITO.

Sjældent har en sammenhængende landsplanlægning været vigtigere end nu, hvor den grønne omstilling skal omsættes fra fine mål til konkret handling. Hvad er de næste skridt?

10.35

Sammen om byudviklingen

Keynote ved *Peter Frost-Møller*, partner og byplanlægger i Grandville.

Fra transaktioner til partnerskaber: Hvordan organiserer vi os, når vi udvikler byer sammen? Hvad er de aktuelle tendenser, hvilke partnerskabsmodeller findes der, og hvordan skal vi bruge dem?

10.50 Pause

11.20

Partnerskaber om stedbundne kvaliteter

Jan Riber Jakobsen, borgmester i Aabenraa Kommune, i samtale med lektor i landskabsarkitektur og bydesign, *Anne Tietjen*, Københavns Universitet. Hvad kræver det at skabe varige forandringer i byudviklingen? Hvordan ind-

drager vi bedst stedbundne kvaliteter og ressourcer i processen? Og hvad betyder denne inddragelse for lokal forankring og ejerskab?

11.40

Om at flytte sig i fællesskab

Erik Lauritzen, borgmester i Sønderborg Kommune, i samtale med lokal virksomhed.

Partnerskabet bag Project Zero har været i gang i en årrække og er nu trådt ind i en ny fase, hvor indsatsen intensiveres og samarbejdet styrkes. Hvad har kommunen og virksomhederne lært af partnerskabet? Hvordan sikrer man fremdrift i en omskiftelig verden? Hvordan ser partnerskabet ud fremadrettet?

12.00

Hvad kan du selv bidrage med?

Keynote ved *Trine Plambech*, leder af forretningsområdet Digital Grøn Omstilling ved *Alexandra Institutet*.

Hvordan og med hvilke intentioner indgår du selv i et partnerskab? Er der tale om en transaktion af viden fra en part til en anden eller en fælles rejse mod et større mål? Hvad er det, der sker i os mennesker, når vi gør noget sammen – og hvordan kan vi spille hinanden bedre?

12.30 Frokost

14.00 Eftermiddags-sessioner

Om bymidter, klima, mobilitet, bykvalitet, kystplanlægning og meget mere.

18.30-00.30

Aftenarrangement

På Skansen i Sønderborg. Byplanprisen overrækkes, middag og besøg af Sati-regruppen MAGT, som søger for musikalsk underholdning, kreative tekster og smukke harmonier med inspiration fra revyhistoriens skarpeste penne.

FREDAG DEN 7. OKTOBER

SØNDERBORG (Skansen)

8.30 Kaffe

09.00

Byudvikling i syd og nord – eksempler fra en grænseregion

Keynote ved *Stephan Kleinschmidt*, Rådmand i Stadt Flensburg og 1. vice-borgmester i Sønderborg Kommune.

Der er vidt forskellige plansystemer i Danmark og Tyskland. Schleswig-Holstein har fx ikke været igennem en kommunalreform, og man har en del statslige programmer – blandt andet i form af Business Improvement Districts (BIDs). Hvilke muligheder giver det for at udvikle og planlægge bæredygtige byer i forpligtende partnerskaber?

09.20

Stillbilleder fra en grænseegn

Keynote ved *Carsten Porskrog Rasmussen*, overinspektør, dr.phil., Museum Sønderjylland.

Før dagens udflugt introduceres grænselandets bygningshistorie, hvor den tyske indflydelse på arkitekturen i grænselandet har efterladt en synlig arv, som er særegen i forhold til det øvrige land, men omvendt har tydelige paralleller på den anden side af den nuværende grænse.

10.30

14 udflugter i grænselandet

14.30/15.00

Byplanmødet afsluttes i Aabenraa, Flensburg og Sønderborg.

15.00/15.30

Tak for i år

Partnerskaber i planlægningen – byudvikling på tværs af grænser

Fremtidens bæredygtige byplanlægning kalder på nye samarbejdsformer. Derfor sætter vi fokus på partnerskaber i planlægningen. Vi ser på nye måder at gøre tingene på, på samarbejder på tværs af sektorer og aktører, på nye byudviklingsprojekter og ikke mindst muligheden for at hente inspiration på tværs af landegrænser.

Hvor går grænsen?

De udfordringer, vi skal løse i de kommende år, har en ting tilfælles: Ingen kan løse dem alene. Men hvordan sikrer vi, at vi kommer godt fra start? Hvad er potentialerne og udfordringerne ved partnerskaber? Hvilke redskaber har kommunerne, hvilke organiseringer virker og hvordan spiller vi brikkerne rigtigt?

Tre værtskommuner byder velkommen

Aabenraa, Flensburg og Sønderborg Kommuner er værter for dette års Byplanmøde, i Byplanlaboratoriet glæder vi os til at besøge denne helt særlige del af Danmark og Nordtyskland, hvor grænselandet bogstaveligt talt inviterer til partnerskaber på tværs af grænser.

I dette nummer

Leder: Klimaindsatsen: Vejen til målet hedder planlægning

Af stadsarkitekt og klimachef Lisbet Wolters, Vejle Kommune, formand for Dansk Byplanlaboratorium

7



Nyt fra netværket

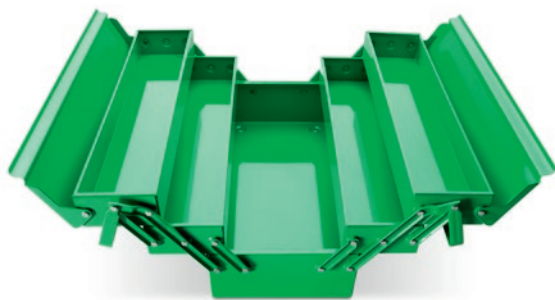
8

Aftale om planloven: Vi har udvidet værktøjskassen og malet planloven grønnere

Af indenrigs- og boligminister Christian Rabjerg Madsen (S)

Regeringen, Venstre, Dansk Folkeparti og Det Konservative Folkeparti aftalte i juni at gennemføre en række ændringer af planloven. Aftalen omhandler bl.a. klima, grøn omstilling, natur og byudvikling. Aftalen følger op på og indgås mellem partierne bag "Danmark i bedre balance".

14



Planlovsaftale: Gode hensigter, men for få redskaber

Af direktør Ellen Højgaard Jensen, Dansk Byplanlaboratorium

Før sommerferien indgik regeringen en aftale med Venstre, Dansk Folkeparti og Konservative om en række ændringer og præciseringer af Planloven. Her er mange gode målsætninger om, at planlægningen skal styrke klimaindsats og biodiversitet. Men den konkrete effekt beror på lovgivningen, der skal følge aftalen.

16



Byplanprisen 2022: Partnerskaber i praksis

Af direktør Ellen Højgaard Jensen, Dansk Byplanlaboratorium

Byplanprisen er indstiftet af Dansk Byplanlaboratorium og Akademisk Arkitektforening og vinderen afsløres på årets Byplanmøde d. 6. oktober i Sønderborg. Årets 3 nominerede tegnere tilsammen et billede af fremtidens planlægning. Planlægning er en proces, og ingen ved præcis, hvor vi ender. Men retningen er sat! Læs selv og vælg din egen favorit.

18

Byplanmødet 2022:

Partnerskaber i planlægningen



Tema

Tema Fra transaktioner til partnerskaber 20

Af partner og byplanlægger

Peter Frost-Møller, Grandville

Relationerne mellem kommunerne og markedet om byudvikling er i hastig udvikling. Men skal partnerskaber mellem kommuner og markedet fungere og levere på det, de er sat i verden for, kræver det mod, tid, nysgerrighed, en dristig vision og at man fra begge sider er klar til at afgive magt.

Tema 3 tip til bæredygtighed i byplanlægningen: Sådan får I klimatóverne i gang

22

Af Trine Plambech, leder af forretningsområdet Digital Grøn Omstilling, Alexandra Institutet.

Hvorfor tøver nogle organisationer med at komme i gang med den grønne omstilling? Og hvad kan man gøre ved det? Det har Alexandra Institutet undersøgt. Institutet er som Godkendt Teknisk Service-udbyder sat i verden for at skabe værdi med digitalisering, og netop fordi bremsen i udviklingen tit er menneskerne, ikke teknologien, arbejder teknoantropologer, organisationspsykologer og forandringsledere med at afdække forandringsmodstand og overvinde den.

Tema Partnerskaber: Når byudvikling skal være bæredygtig

24

Af direktør, cand arch Kamilla Kinimond, og partner Jesper Wagner, Datic

Bæredygtig byudvikling kræver stærke partnerskaber mellem kommune og ejendomsudviklere. Men kommuner og ejendomsudviklere taler ofte forbi hinanden og går derved glip af muligheden for at øge kvaliteten og udbyttet af et udviklingsprojekt. Et middel til at ændre dette er at skabe et stærkere fælles sprog om bæredygtig byudvikling mellem udviklere og kommuner.

Tema Opgaveudvalg: En katalysator for bæredygtige partnerskaber i Lyngby-Taarbæk

26

Af specialkonsulent Eva Christensen, Lyngby-Taarbæk Kommune

I Lyngby-Taarbæk har kommunalbestyrelsen nedsat et opgaveudvalg, der skal implementere kommunens bæredygtighedsstrategi. Det er i erkendelse af, at kommunen ikke alene kan skubbe den grønne omstilling videre, men at det kræver at alle tager handling. Læs om forvaltningens erfaringer med at on-boardede topledere og forberede organisation og politikere på et partnerskabssøgende samarbejde.

Tema Samspillet skaber attraktiviteten

30

Af kommunikationskonsulent Kasper Stoof, Aabenraa Kommune

Det er samarbejdet mellem kommune og borgere, der skaber det attraktive lokalsamfund. Som hinandens forudsætninger spiller kommune og samfund hinanden gode. Læs om erfaringerne fra Aabenraa Kommune.

Tema Partnerskaber i Sønderborg: Når kommunen skaber udvikling med borgerne

33

Af landdistriktskoordinator Connie Mark Skovbjerg, Sønderborg Kommune

Nærdemokratiet trives i Sønderborg bl.a. i form af landsbylaug og lokalråd, der understøttes af et §17, stk. 4-udvalg, "Udvalget for Bæredygtighed og landdistrikter", et frivilligt Landsbyforum og en forvaltning med et landdistriktssekretariat, hvor både en landdistriktskoordinator og en landsbyudvikler sidder klar til at bygge bro mellem landsbylaugene, forvaltningen og politikerne.

Boligen og byens udfordringer i lyset af COVID-19

36

Af Charlotte Sjælland, Dansk Byplanlaboratorium

I essaysamlingen "Refleksioner fra en pandemi" giver en række forskere inden for forskellige emner deres bud på, hvilke forandringer pandemien har bragt med sig. Her kan du læse mere om Marie Stenders og Lene Wiells arbejde med læring om den måde Corona-tiden blev håndteret i de udsatte boligområder.



Turisme og planlægning: Teledata giver vigtig viden om turister

38

Af destinationsudviklingschef Jacob Kirkegaard Larsen, Dansk Kyst- og Naturturisme

Hvor mange endagsgæster er der i byen? Og hvor kører sommerhusgæsterne hen efter oplevelser? Det er nogle af de spørgsmål, som teledata kan være med til at give svar på til gavn for både planlæggere og erhverv. Dansk Kyst- og Naturturisme har arbejdet med anonymiserede teledata til planlægningen af både byrum og den fysiske infrastruktur på tværs af kommuner.

Kurser og konferencer

40

FREMTIDENS FANTASTISKE FINGERPLAN

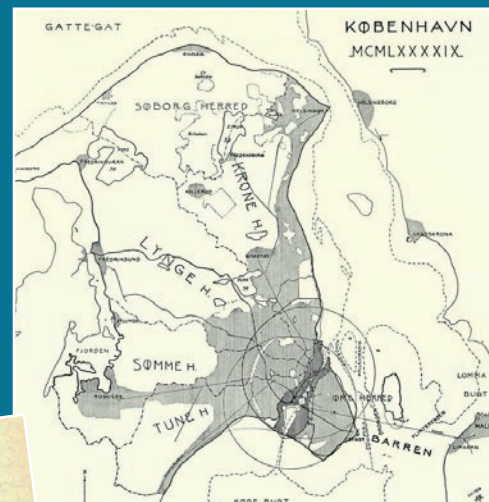
KONFERENCE
27. OKTOBER 2022
FREDERIKSBERG

Bæredygtighed i Hovedstadsområdet

Fingerplanen runder 75 år i år. Vi inviterer i den anledning til debat om, hvordan vi fortsat kan udvikle planen som en ramme for bæredygtig udvikling i Hovedstadsområdet. Vigtige dagsordener som energiforsyning, fødevarerforsyning og biodiversitetskrise skal løftes i vores nærområder. Det skaber problemer i en tid, hvor der i forvejen er kamp om pladsen og konflikter mellem grønne interesser, beboere, erhverv og planmyndigheder.

Fingerplanen har i hele sin levetid bidraget til at styre byvæksten og sikret, at der har været forskel på land og by. Byvækst og transport har generelt været organiseret i planens fingre, og mellemrummene – de grønne kiler – har givet Hovedstadens indbyggere let adgang til natur og grønne områder. Den grundlæggende ide i Fingerplanen er imidlertid udfordret bl.a. på grund af stor efterspørgsel på byggemuligheder og manglende koordination mellem kommuner og stat.

Målet med konferencen er at debattere Fingerplanens principper og hvordan vi kan få en helhedsorienteret planlægning og kan blive en ramme for bæredygtighed i bred forstand, rumme ønsker til arealanvendelse og bidrage til at løse de mange konflikter mellem arealanvendelser. Og så fejrer vi selvfølgelig, at Fingerplanen runder 75 år.



TEMAER

Bæredygtighed i Fingerplanens område
Energi og fødevarer i nærområderne!

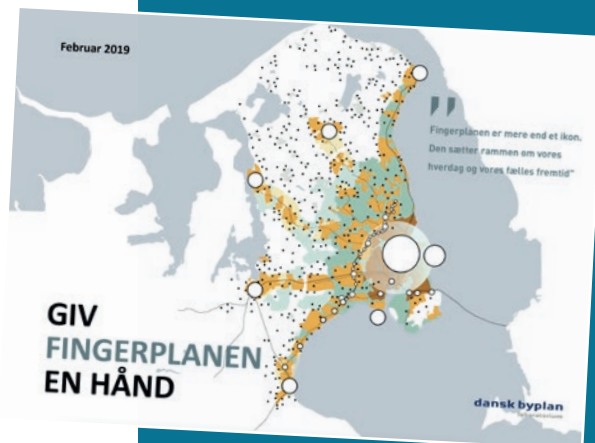
Mobilitet Attraktive og effektive transportformer på kryds og tværs i området!

Natur og biodiversitet Rekreative muligheder, sundhed og økosystem-tjenester!

Bolig- og erhvervsudbygning
Fortætning eller nye landvindinger!

Konferencen finder sted i festsalen, Københavns Universitet, IGN, Frederiksberg

Læs mere på www.byplanlab.dk



” DK2020-planerne har på forbilledlig vis aktiveret byrådene og iværksat et seriøst arbejde med at beskrive mulighederne for både klimaforebyggelse og klimatilpasning.

Leder

Klimaindsatsen: Vejen til målet hedder planlægning

Med sommerens høje temperaturer og deraf følgende skovbrande blev spørgsmålet om, hvordan vi imødekommer klimaforandringerne endnu engang aktualiseret. Bekymrede lokalpolitikere har ønsket redegørelser for, om risikoen for hede og tørke også er tilstede i Danmark, og der er føjet endnu et lag til de mange udfordringer, som klimaforandringerne stiller kommunerne overfor.

Med udsigten til stigende energipriser har mange mennesker fået travlt med at forholde sig til varmforsyningen i privatboligen. Ønskerne om at blive tilsluttet det lokale fjernvarmenet kan langtfra imødekommes i den hastighed, det forventes. Og hverken forsyningsselskaberne eller kommunerne er gearet til at løse så stor en opgave på ganske kort tid. Det skaber naturligvis frustration hos mange at gå vinteren i møde med udsigten til en kæmpe varmeregning.

Arbejdet med DK2020-planerne har på forbilledlig vis aktiveret byrådene og iværksat et seriøst arbejde med at beskrive mulighederne for både klimaforebyggelse og klimatilpasning. I planerne er Parisaftalens mål blevet omsat til lokale handlinger. Nu kan hvert enkelt byråd se, hvordan målet kan nås, og hvad det indebærer.

I øjeblikket rulles DK2020-planerne ud i kommunerne med deres konkrete svar på, hvordan vi imødekommer behovet og får reduceret CO₂-udledningen i den enkelte kommunes geografi. Men med det kommer også den svære del af arbejdet, for det er jo langtfra kun kommunen selv, der skal finansiere og realisere de mange tiltag.

Vejnen til målet hedder planlægning. I planlægningsarbejdet kan vi kortlægge mulighederne for, hvordan vi kommer i mål med den grønne omstilling. Hvor placerer vi f.eks. bedst vindmøller, solceller og biogasanlæg, så de ikke blot producerer grøn strøm, men også udnytter vores infrastruktur bedst muligt og skæmmer vores landskaber og boligområder mindst muligt. Hvordan kan vi udforme disse anlæg, så de skaber merværdi, og hvordan samarbejder vi klogest om opgaven, så investeringerne skaber mest mulig værdi?

I denne sammenhæng er partnerskaber et nøgleord. Det giver f.eks. ikke meget mening at placere biogasanlæggene langt fra de landbrug, hvor gyllen skal komme fra, så der skal samarbejdes med landbrugets parter om placeringen, ligesom lokalsamfund og nabokommuner også er samarbejdspartnere.

I de fleste byer er partnerskaber om håndtering af skybrud og oversvømmelse allerede etableret. Der skal skabes plads til regnvand på terræn og både lodsejere, spildevandsselskaber og kommuner er nød til at bidrage i fællesskab, hvis opgaven skal løses.

På årets byplanmøde har vi valgt at fokusere på partnerskaber. Det er et spændende program med god mulighed for at blive klogere på hvordan partnerskaber kan bidrage til planlægningen, udveksle de gode ideer og få ny inspiration med hjem til arbejdet med at skabe fremtidens grønne byer og landskaber.

Ses vi til byplanmødet 2022 ?

Stadsarkitekt og klimachef
Lisbet Wolters, Vejle Kommune
Formand for Dansk Byplanlaboratorium



BYPLAN NYT

Byplan Nyt 3/2022 (20. årgang)

Redaktion

Ellen Højgaard Jensen (ansv.)
Michael Nørgaard
Nyt fra Netværket og
korrektur: Charlotte
Odgaard Sjælland

Redaktionsadresse

Dansk Byplanlaboratorium
Rådhusstræde 6. 1. sal,
1466 København K

Tlf.: 33 13 72 81

Mail: mn@byplanlab.dk
www.byplanlab.dk

annoncer

mn@byplanlab.dk
bestilles senest
1. november 2022

Layout

Anders Cold

Forside

Foto: Grethe Søndergaard

Oplag

4.150

Tryk

KLS PurePrint

ISSN

1602-9038

Signerede artikler står
for forfatterens regning,
usignerede for den ansvars-
havende redaktørs regning.

Byplan Nyt 4/2022
udkommer december 2022

Nyt fra netværket

På vej mod fremtidens arkitekturpolitik

Danmark skal have en ny arkitekturpolitik. Derfor har kulturminister Ane Halsboe-Jørgensen sammensat den ekspertgruppe, som i skal udarbejde en hvidbog, der skal ligge til grund for fremtidens arkitekturpolitik. Medlemmerne er valgt ud fra ønsket om at afspejle en innovativ og bæredygtig tilgang til arkitektur og den fysiske planlægning, som samtidig bygger videre på de solide danske arkitekturtraditioner, hvor det levede liv og fællesskabet er i centrum. Der er udpeget 3 fokusområder, nemlig: **1) Alment boligbyggeri**, **2) Bæredygtig arkitektur** og **3) Aktive bymidter**.

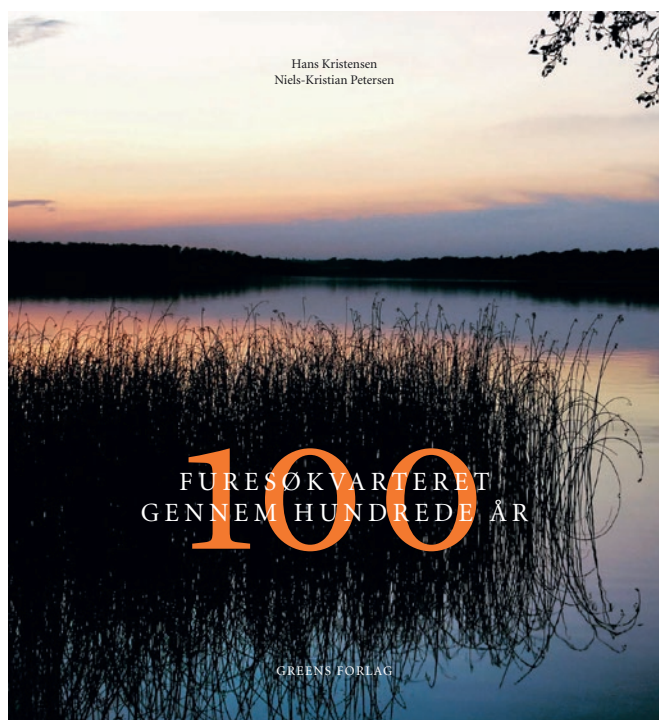
I løbet af arbejdet med hvidbogen skal ekspertgruppen skabe offentlig debat om og opmærksomhed på arkitekturens rolle i samfundet. Hvilket blandt andet skal ske gennem konkurrencer og et demonstrationsprojekt med bud på fremtidige bygninger. Det er arkitekt Lene Tranberg, der er formand for gruppen og to af de øvrige ni medlemmer har en tilknytning til Byplanlaboratoriet, nemlig direktør Ellen Højgaard Jensen og næstformand i bestyrelsen Marie Stender. De er ikke arkitekter, men har en baggrund som henholdsvis geograf og antropolog. Marie Stender er seniorforsker ved BUILD under AAU.



Ellen Højgaard Jensen



Marie Stender



Furesøkvarteret gennem hundrede år

Siden begyndelsen af 1900tallet har en stor del af hovedstadsområdet forandret sig fra åbent land til boligområder. Ved Furesø i Virum er Furesøkvarterets Grundejerforening netop fyldt 100 år og har i den anledning udgivet bogen **Furesøkvarteret gennem hundrede år**, der fortæller historien om Virum og Furesøkvarterets planlægning og udvikling i tekst og billeder. Selvom forfatterne Hans Kristensen og Niels-Kristian Petersen har de lokalhistoriske briller på, så er fortællingen om, hvordan udviklingen startede med etableringen af en række store gartnerier genkendelig for store dele af hovedstadsområdet. Gartnerierne blev siden erstattet af sommerhuse og kolonihaver efterfulgt af statslånhuse fra 50'erne. En af de store ændringer af boligområdet ses på de nyopførte huse, der er kommet til de sidste 20 år, hvor man ikke længere bare bygger om og til, i stedet river man ned og bygger nyt.

Udgivet på Greens Forlag.



Mere blå og grønt gør byen køligere

En af klimaforandringernes mindre omtalte følger er Urban Heat Islands i områder med tæt bebyggelse som Vesterbro, hvor varmen samler sig i bygninger og belægninger. Et fænomen der forværres med fremtidens længere hedeølger. Derfor peger forfatterne bag rapporten **Building resilience: Being young and getting old in a hotter Europe** fra Sweco på, at byplanlægningen fremover skal håndtere Urban Heat Islands på linje med skybrud og biodiversitet som en del af DGNB for Byområder. Endnu en gang er løsningen flere grønne og blå byrum kombineret med at anvende lyse overflader, grønne tage og facader.

Kilde: Sweco

Byudviklingspris skal hylde transformerede eller nye boligområder

Kender du til et byudviklingsprojekt, hvor det er lykkedes at skabe en attraktiv, blandet by med et aktivt fællesskab på tværs af beboerne? Så har du mulighed for at indstille det til **Blandet By Prisen** på www.byrummonitor.dk/blandetby. Det er Landsbyggefonden og Byrummonitor, der har stiftet prisen for at synliggøre vellykkede projekter og dermed inspirere andre. For at komme i betragtning skal projektet skal fremvise resultater, som godtgør, at området er lykkedes med at skabe en attraktiv blandet by med f.eks. forskellige ejerformer, blanding af funktioner eller alternative boformer. Prisen uddeles for første gang 21. november i Politikens Hus.

Kilde: Landsbyggefonden



Valget faldt på laveste CO₂-aftryk fremfor pris

Da Aalborg Havn specifikt bad grossisterne vægte bæredygtighed fremfor pris i forbindelse med deres havneudvidelse, vendte en del af grossisterne alligevel tilbage med et tilbud baseret på laveste pris. Præcis det normale fokus på billigste produkt er en af de store forhindringer for den grønne omstilling i byggebranchen. For Port of Aalborg lykkedes det at reducere projektets samlede CO₂-påvirkning med 40 procent ved hjælp af en partnering-aftale. Her indgik parterne tidligt i forløbet en samarbejdsaftale, hvor gensidig tillid, vidensdeling og mulighed for løbende projektudvikling var en vigtig forudsætning for at finde de mest optimale løsninger.

Kilde: Uponor



Nyt fra netværket



De glemte arkitekter

Kvinder er stort set fraværende i dansk arkitekturhistorie. Men kvindelige arkitekter har haft stor betydning for dansk velfærdshistorie og nutidens måde at bo på, siden man i 1925-1975 begyndte at bygge og indrette på nye måder. I 6 programmer fortæller forskerne Svava Riesto, Henriette Steiner og Jannie Rosenberg Bendsen om kvindelige arkitekter, som de er stødt på i forskningsprojektet **Kvinder i dansk arkitektur 1925-1975**. Hør blandt andet om Rut Speyer, der satte sit arkitektoniske præg på en hel villavej og den progressive køkkenarkitekt Ulla Tafdrup, som spillede en vigtig rolle i forbindelse med kollektivhuset Høje Søborg, selvom det på papiret er tegnet af 3 mænd.

Kilde: Realdania

Cirkulær økonomi i landskabsarkitekturen

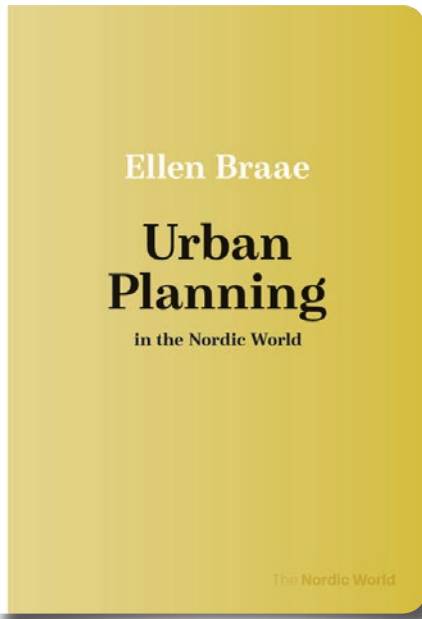
I takt med byggeriets industrialisering er materialesammen-sætningen blevet langt mere kompleks med en stor mængde af farlige stoffer. Byggematerialer gået fra at være en genanvendelig ressource til at være affald. Men med klimakrisen for øje er der en voksende forståelse for, at byggeriets parter skal indtænke cirkulær økonomi i deres projekter. Derfor har Danske Landskabsarkitekter opdateret eksempelsamlingen **Cirkulær økonomi i landskabsarkitekturen** med nye eksempler og et fokus på metodikken med illustrationer af, hvordan landskabsarkitekter kan anvende cirkulære principper i deres projekter og på dermed bidrage til den grønne omstilling. Du kan finde eksempelsamlingen i en dansk og engelsk udgave på landskabsarkitekter.dk.

Kilde: Danske Landskabsarkitekter

CIRKULÆR ØKONOMI I LANDSKABSARKITEKTUREN

DANSKE
LANDSKABSARKITEKTER
2. udgave





Planlægning og velfærdsstaten

Urban Planning in the Nordic World fortæller om byplanlægning i Norden, der har fundet sted i nært samspil med udvikling af velfærdsstaten. Arkitektur og planlægning har helt konkret omsat efterkrigstidens politiske værdier til boligbebyggelser, skoler, plejehjem, børnehaver, hospitaler og grønne friarealer fra boligområder til naturfredningsarealer. Urban Planning in the Nordic World er skrevet af professor i landskabsarkitektur Ellen Braae og er den sjette udgivelse i Aarhus Universitetsforlags engelsksprogede serie, The Nordic World, hvor den enkelte udgivelse fokuserer på et grundlæggende element ved Nordens samfund, der tilsammen giver en unik indsigt i Nordens samfundsmæssige struktur.

Kilde: Aarhus Universitetsforlag



Radio Tegl

Vil du hellere lytte end læse dig til ny viden, er der god hjælp at hente hos Radio Tegl, hvor du kan finde 25 podcast om alt fra byggeriets økomærkning DGNB, skjulte murstens perler, nørdede klimaberegninger af myndighedernes retningslinjer, til spørgsmålet om mursten en gang i fremtiden kommer til at bestå af bleer og cigaretter? De faste værter er journalisterne Asger Juhl og Katrine Nyland Sørensen, der møder erfarne og kyndige fagfolk, sørger for god underholdning og spændende perspektiver.

Kilde: Danske Tegl

Morgendagens Dragør: Klimarobust kystkommune

Det bliver et rådgiverhold fra Arkitema K/S og COWI A/S, der skal hjælpe Dragør fra positionen som en lavtliggende kommune, sårbar overfor fremtidens havvandstigninger, stormflod og grundvandsstigninger til en klimarobust kystkommune. Dragør Kommune vil arbejde videre med en kystbeskyttelse baseret på, hvordan mere natur og gerne i form af nye værdifulde naturtyper kan udvikle sig i takt med opbygningen af et forland i forskellige højder, der skal fungere som klimasikring for byen og landskabet i et nyt beskyttende lag uden på Amagers eksisterende kyststrækning.

Kilde: Dragør Kommune



Nyt fra netværket

Energirenovering burde fylde mere i klimaaftalen

Udsigten til en vinter med svigtende energiforsyning på grund af krigen i Ukraine har været medvirkende til, at efterspørgslen på varmepumper og andre former for grøn energi er enorm. Det til trods fylder klimarenovering af boliger og bygninger ikke meget i Klimaaftalen. Ifølge Klimapartnerskabet for bygge- og anlægssektoren burde udfasning af de forurenende olie- og naturgasfyr suppleres med tiltag, der kan hjælpe de offentlige og private boligejere til samtidig at energirenovere. Så man ikke ender med at fyre med grøn energi for gråspurvne. Derfor håber Dansk Byggeri, at man i forbindelse med efterårets forhandlinger om en grøn skattereform og anden del af klimahandlingsplanen blandt andet kan få sat skub på energirenovering af de offentlige bygninger som skoler, hospitaler og andre bygninger, der står for langt størstedelen af det offentlige energiforbrug.

Kilde: DI



Michael Ziegler er kåret som årets arkitekturborgmester

Gennem en ambitiøs og målrettet byudviklingsindsats er lykkedes Michael Ziegler at ændre Høje Taastrups image fra en udfordret forstadskommune til en kommune med en mere varieret beboersammensætning, et godt hverdagsliv med gode boliger i nær sammenhæng med attraktive rekreative grønne områder, transport og indkøbsmuligheder. For Michael Ziegler er prisen en kæmpe anerkendelse af hans evne til at initiere og gennemføre visionære byudviklingsprocesser af høj arkitektonisk kvalitet og i partnerskaber. Et eksempel er Boliglaboratoriet, hvor Michael Ziegler har åbnet rådhuset for de arkitektstuderende og på den måde lader sig udfordre og inspirere af fremtidens arkitekter.

Kilde: Arkitektforeningen



Få en unik forskningsbaseret specialisering i strategisk byplanlægning og et uvurderligt netværk



Master i Strategisk Byplanlægning

Start: september 2023

Sted: Det Kongelige Akademi,
Holmen, København

Ansøgningsfrist: 1. maj 2023
4 moduler a 35.000 kr.

Programansvarlige:
Boris Borman Jensen
Gustavo Ribeiro

[Find os på Byplanmødet 6—7 oktober 2022]

Det Kongelige Akademi



Info:

kglakademi.dk/master-i-strategisk-byplanlaegning

Arkitektur
Design
Konservering

Aftale om planloven: Vi har udvidet værktøjskassen og malet planloven grønnere

Regeringen, Venstre, Dansk Folkeparti og Det Konservative Folkeparti aftalte i juni at gennemføre en række ændringer af planloven. Aftalen omhandler bl.a. klima, grøn omstilling, natur og byudvikling. Aftalen følger op på og indgås mellem partierne bag "Danmark i bedre balance".

Af indenrigs- og boligminister Christian Rabjerg Madsen (S)

Med aftalen om planloven har vi åbnet nye, gode muligheder for at sikre et grønnere Danmark i bedre balance. Aftalen styrker sammenhængskraften med nye redskaber til at udvikle vores landområder og byer. På samme tid står klimahensyn helt centralt. Det skal alt sammen være med til at løse store aktuelle problemstillinger. Derfor er jeg glad for aftalen, som regeringen før sommeren indgik med Venstre, Det Konservative Folkeparti og Dansk Folkeparti. Aftalen vil nu blive omsat til lovforslag, der kan fremsættes i Folketinget i 2022/23.

Aftalen imødekommer en række forslag, som bl.a. kommunerne har efterspurgt ved evalueringen af planloven. Fx at klima skrives ind i formålsparagraffen. Det giver planloven et ordentligt strøg med den grønne pensel, og kommunerne får nu mulighed for at varetage klimahensyn i form af reduktion af drivhusgasser som et lovligt hensyn i planlægningen.

I byerne sørger vi for bedre vilkår for at lave ungdomsboliger, og for at boligerne faktisk bliver for de studerende. I landdistrikterne ser vi frem til nye muligheder for udvikling af landsbyer – og for at sikre mobildækning.

Fx får kommunerne videre rammer for at give landzonetilladelse til mobilmaster. Det er afgørende for sammenhængskraften.

En anden aktuell – og meget vanskelig – opgave, planloven sikrer bedre muligheder for at løse, er opsætningen af vindmøller og solceller. Vi skal udbygge massivt med vindmøller og solceller på land, svarende til en firedobling af den samlede produktion fra solenergi og landvind i forhold til i dag. Det er nødvendigt, hvis vi hurtigt vil bekæmpe klimakrisen og gøre os fri af russisk gas. Udviklingen indtil nu er gået for langsomt.


Der er eksempler på, at kommune og grundejer har været enige om at muliggøre opstilling af solceller, men hvor staten har stoppet processen, fordi området var kategoriseret som herregårdslandskab. Det er ærgerligt, når man lokalt var enige. Derfor glæder det mig, at vi som supplement til planlovaftalen landede en bred klimaftale, der indebærer en ændring af planloven, så der fremover kan opsættes bl.a. solcelleanlæg i herregårdslandskaber. På den måde kan flere arealer i det åbne land anvendes samtidig med, at vi bevarer respekten for landskaber omfattet af fredning eller andre beskyttelser.

De ændringer er så vigtige at få vedtaget hurtigt, at vi allerede har sendt et udkast til lovforslag i høring med henblik på fremsættelse i efteråret.

Også hvad angår byudvikling vil vi give loven et grønt penselstrøg, som imødekommer ønsker fra kommunerne. Tidligere har det ikke været muligt at øremærke p-pladser til el- og delebiler eller stille krav om opsætning af ladestandere ved p-pladser. Det bliver det nu. Og det er et væsentligt tiltag for at nå regeringens klare ambition om 1 mio. grønne biler på vejene i 2030.

Vi imødekommer også kommunale ønsker om at kunne stille krav til bynatur og byhaver. Det er godt. Biodiversitet er fundamentalt for vores klode, og grønne frirum er en vigtig nerve i byernes sammenhængskraft.

Samlet set skal den nye planlov være med til at skabe et grønnere Danmark i bedre balance med gode muligheder for at bo og arbejde både i de store byer og i landområderne. Vi har givet kommunerne gode værktøjer til at blive mere grønne og planlægge for en bæredygtig udvikling. Vi glæder os til at se værktøjerne i brug.



”Aftalen styrker sammenhængskraften med nye redskaber til at udvikle vores landområder og byer. På samme tid står klimahensyn helt centralt. Det skal alt sammen være med til at løse store aktuelle problemstillinger.”

Planlovsaftale: Gode hensigter, men for få redskaber

Før sommerferien indgik regeringen en aftale med Venstre, Dansk Folkeparti og Konservative om en række ændringer og præciseringer af Planloven. Her er mange gode målsætninger om, at planlægningen skal styrke klimainsats og biodiversitet. Men den konkrete effekt beror på lovgivningen, der skal følge aftalen.

Af direktør Ellen Højgaard Jensen, Dansk Byplanlaboratorium

Klimaet og den grønne omstilling står centralt i den aftale om Planloven som regeringen og en række partier – med et langt tilløb – indgik i juni. Partierne er bl.a. enige om, at kommunerne skal have bedre muligheder for at bruge planlægningen til at mindske udledningen af klimagasser, øge modstandsdygtigheden ift. klimaforandringer og styrke natur og bæredygtighed. I aftalen åbnes bl.a. for at kommunerne kan stille krav om bynatur, minimum begrønningsprocent og flere byhaver. Det er rigtig gode tiltag. Det skal vurderes hvordan de kan udmøntes i reglerne og håndhæves. Men aftalen rummer også en række elementer, der undrer og skaber tvivl om rækkevidden.

Klimahensyn i formålsparagraffen

Byplanlaboratoriet er generelt tilfreds med, at klima vil blive skrevet ind i planlovens formålsparagraf, og dermed sidestilles med andre hensyn i loven. Det er et godt signal om, at kommunerne får et bedre mandat til at arbejde med klimahensyn i planlægningen og tilsvarende er der takter om, at emner som biodiversitet, biofaktor, el-ladestander, nulparkering og delebiler kan komme ind i lokalplanerne, når paragrafferne er på plads.

Men hvordan med de mere håndfaste redskaber og muligheder for f.eks. at styre og anvise brugen af forskellige materialer, fx via §15/lokalplankataloget og stille krav om livscyklusanalyser? Disse muligheder er helt afgørende for at man kan styrke klimainsatsen i planlægningen.

Landsplanredegørelsen udgår

Kravet om, at ministeren efter folketingsvalg skal afgive en landsplanredegørelse udgår med den indgåede aftale. Men i vores optik, så burde landsplanredegørelsen revitaliseres, så regeringens visioner og perspektiver på planarbejdet kommer til debat og kommunerne kender rammerne og retningen på den tværgående planlægning. Både når det gælder klimatilpasning og klimaforebyggelse er der et stort behov for planlægning på tværs af kommunegrænserne. Staten kommer ikke udenom at spille en væsentlig rolle her. Hvis man undlader landsplanredegørelsen ved de enkelte kommuner ikke hvad der er i vente.

Bymidter og aflastningscentre

Kommunerne skal ifølge aftalen foretage strategisk planlægning for bymidter. Det er vores vurdering, at rummeligheden skal begrænses, så byudviklingen sker i eller nær den eksisterende by og tilsvarende, at

bosætningen i landsbyerne ikke fører til øget byspredning og dertil hørende kørsel. Regeringen har tidligere annonceret et 5-årigt stop for planlægning af de såkaldte aflastningsområder; et stop som mange aktører har anprist som et middel til at styrke bymidterne. Dette moratorium havde vi gerne set i aftalen, det havde været et stærkt signal til støtte for bymidterne. Men alt i alt vurderer vi, at det er godt, at der nu kræves planer for bymidterne og landsbyer.

Et varieret boligudbud

Aftalen skal give kommunerne muligheder for at planlægge for ungdomsboliger og rummer også muligheder for midlertidige studieboliger, boliger til socialt udsatte m.m. En række andre redskaber til at sikre et varieret boligudbud kunne være medtaget i aftalen; krav om rækkefølgeplanlægning i byudviklingsområder m.m. havde også været oplagte. Vi har også et ønske om at kunne planlægge for boligernes ejerformer. Det gælder både for andelsboliger, privat udlejning, ejerboliger og almene boliger. På dette område kan man se, at det er partier fra begge sider af salen, der deltager. Der er indgået kompromiser og den kommende valgkamp ser ud til at tage netop dette emne op.



Kulturmiljøer

Kulturministeren skal udpege et ekspertudvalg, der i dialog med kommunerne skal udpege kulturmiljøer, der skal varetages som national interesse. Sikring af kulturmiljøer og bygningsbevaring bør ske af mange gode grunde. Nye studier peger fx på, at det kan være mere klimavenligt at bevare og renovere end at rive ned og bygge nyt. Vi ser gerne, at det kommissorium som ekspertudvalget skal arbejder efter og som forligskredsen forelægges, understreger denne viden, som potentielt kan styrke klimaindsatsen.

Aftalen indeholder mange andre elementer om alt fra mobildækning, udlæg af sommerhusområder, modernisering og klimasikring af Køge Bugt Strandpark og bedre mulighed for glamping. Det er en omfattende aftale, men også et sindbillede på, at landspolitikerne opfatter planlægningen som et middel til at detailstyre.

Aftale om planloven indgået 15. juni 2022

- ✓ Som opfølgning på aftalen *Danmark i bedre balance – Bedre rammer for kommuner, borgere og virksomheder i hele landet* mellem Socialdemokratiet, Venstre, Dansk Folkeparti og Det Konservative Folkeparti blev der i 2017 vedtaget en række ændringer af planloven. Samtidig blev naturbeskyttelseslovens regler om strandbeskyttelse, klitfredning og sø- og åbeskyttelseslinjen ændret, og der blev etableret nye klagenævn på planområdet og miljøområdet. Partierne aftalte endvidere, at der skulle gennemføres en evaluering. Det er sket med Bolig- og Planstyrelsens Evaluering af planloven m.v. 2021 fra marts 2021.
- ✓ Regeringen (Socialdemokratiet), Venstre, Dansk Folkeparti og Det Konservative Folkeparti har aftalt at følge op på evalueringen og gennemføre en række ændringer af planloven og anden relevant lovgivning. Aftalen omhandler følgende hovedtemaer:
 1. Klima, grøn omstilling og natur
 2. Byudvikling mv.
 3. Nye udviklingsmuligheder ved kysterne og for turisme
 4. Mobildækning i hele landet
 5. Forenkling, administrative lettelser og digitalisering
 6. Klagesystemet
 7. Ændring af regler i øvrigt
 8. Køge Bugt Strandpark – modernisering og klimasikring
- ✓ Aftalen følger op på og indgås mellem partierne bag "Danmark i bedre balance" og har således karakter af et forlig. Liberal Alliance er part i dele af forliget. I forhold til denne aftale gælder det initiativerne om styrkede muligheder for krav til afværgeforanstaltninger og udbygningsaftaler om afværgeforanstaltninger.
- ✓ På baggrund af aftalen vil regeringen fremsætte lovforslag om ændring af planloven i folketingsåret 2022/23.

Byplanprisen

2022

Partnerskaber i praksis

Byplanprisen er indstiftet af Dansk Byplanlaboratorium og Akademisk Arkitektforening, vinderen afsløres på årets Byplanmøde d. 6. oktober i Sønderborg. Årets 3 nominerede tegner tilsammen et billede af fremtidens planlægning. Planlægning er en proces, ingen ved præcis, hvor vi ender. Men retningen er sat! Læs selv og vælg din favorit.

De nominerede viser, at der er behov for mange aktører i byudviklingen. Der er både kommuner, private aktører, fonde, selskabskonstruktioner, boligselskaber, forsyningsselskaber og borgerinitiativer på spil. I forbindelse med nomineringen har juryen drøftet en hel række centrale spørgsmål. De tre nominerede giver gode svar og sætter samtidig spot på fremtidens dilemmaer. Her kommer nogle af spørgsmålene:

- Hvor tæt skal vi bo i fremtiden for at skabe en bæredygtig by?
- Hvornår kan vi tillade at udvikle på bar mark?
- Hvor stort et ansvar kan vi lægge på borgerne?
- Hvordan sikrer vi ejerskab og medbestemmelse?
- Hvornår skal lokalsamfund bevares og heales – og hvornår skal de omtænkes?
- Hvor stor en rolle skal de private aktører spille i byudviklingen?
- Hvordan kan blandede ejerformer bidrage til en blandet by?

Hvem sidder i juryen?

- **Bodil Henningsen** og **Sune Porse Carlsen**, udpeget af Akademisk Arkitektforening
- **Lisbet Wolters** og **Marie Stender**, udpeget af Dansk Byplanlaboratorium
- **Peer Frank**, udpeget af Foreningen af Byplanlæggere

Hvem har fået prisen de sidste 3 år?

- ✓ **2021** Syddjurs kommune og de mange lokale ildsjæle for Ebeltoft i Udvikling
- ✓ **2020** Faaborg-Midtfyn Kommune for fremtidens forstad i Årslev
- ✓ **2019** Aalborg Kommune og Himmerland Boligforening for Aalborg Øst



Tønder Kommune for Tøndermarskinitiativet og byomdannelse i Højer

Kendte udfordringer

Tønder kommune stod overfor en række kendte problemstillinger i Højer by. På trods af en unik beliggenhed midt i Tøndermarsken og smukke fredede og bevaringsværdige bygninger var det svært at tiltrække investeringer og bosættere til byen. Turistfaciliteterne i Tøndermarsken og Højer var mangelfulde og kvalitetsniveauet lavt. Samlet set havde byen et dårligt udgangspunkt for at modtage turister og guide dem rundt i byen og på ture til marsken.

Helhedsorienteret tilgang – healing af Højer

Med Tøndermarskinitiativet blev der skabt en helhedsorienteret tilgang til udvikling af Højer By og Tøndermarsken. Indsatsen er bygget op omkring udviklingen af Højer By, hvor byomdannelsen er et af hovedindsatsområderne. Herudover er der 5 andre projektspor, nemlig Højer byfond, ruter og stier, erhverv og turisme, klimatilpasning Vidå og klimatilpasning Tønder midtby. I Højer var det centralt at koble klimatilpasning og fornyelse af byrummene.

Højer er blevet gendannet som kulturmiljø af høj arkitektonisk kvalitet med mange bevaringsværdige og fredede bygninger og en forbedret demografisk og økonomisk situation med flere kvalitetsbutikker og 2 efterskoler. Byen står overfor en helt ny demografisk og økonomisk virkelighed.

Stor kvalitet i detaljen

Der er kælet for detaljen både i forhold til bygninger og byrum. Det er en kunst at arbejde med denne skala, så nye materialer ikke bliver for dominerende. Det er løst på bedste vis og med respekt for stedets skala og byggetradition. Der er også gode eksempler på, hvordan tomter kan omdannes til små oaser, der falder naturligt ind i byen. Og der er meget fine huludfyldninger i husrækkerne.

Overbevisende forankring

Helhedsplanen bygger på et rigtig godt samarbejde mellem de mange aktører, AP Møller fonden, Nordeafonden, Den danske Naturfond og Realdania har været aktive bidragsydere, og der er indgået en partnerskabsaftale mellem Tønder Kommune og Realdania. Det er i sig selv imponerende, men man må spørge sig selv, hvad der sker på den lange bane, når der ikke er tilskud udefra. Og her er det værd at bemærke, at der er etableret en privat initieret Byudviklingsfond med 300 andelshavere. Højer Byudvikling Aps opkøber og istandsætter huse og har vist sig at være meget levedygtig. Tønder kommune hjælper med faglig bistand.

Tønder kommune nomineres for Tøndermarskinitiativet og særligt den smukke og helstøbte byomdannelse i Højer, der bygger på de stedbundne potentialer. Byen har fået vendt en negativ udvikling til en positiv historie. Der er kommet nye bosættere og erhvervsdrivende, og turisterne har fået et ankerpunkt for at besøge Tøndermarsken. Men det vigtigste for juryen er at fremhæve, at der er skabt en solid lokal forankring og et stort ejerskab til byen.



NOMINERET

Foto: Ib Sørensen

Tækker Group i samarbejde med Aarhus Vand og Aarhus Kommune for bydelen Nye

Letbanen som driver for privat byudvikling

Aarhus vokser og der har i mange år været pres for at bygge nye boliger. Et af svarene har været at planlægge for nye byer langs den nye letbane. Her har kommunens overordnede plan været at udbygge boligområder ved de nye stationer, hvor der i forvejen er investeret i infrastruktur og hvor beboerne får nem adgang til kollektiv transport.

I bydelen Nye kan der bygges boliger til 13.500 indbyggere og der skabes en ny forstad til Aarhus på størrelse med Odder og forudsætningen for byudviklingen er speciel fordi jorden ejes af et enkelt selskab, nemlig Tækker Group. Selskabet byudvikler, beholder 50% af boligerne, og har betydelig indflydelse på udformning og drift af de ubebyggede arealer efterfølgende.

Naturbaseret byudvikling

I Nye udstykes der sokkelgrunde og beboerne får kun en lille have i umiddelbar tilknytning til boligen. Størstedelen af de ubebyggede arealer ejes derfor af en fælles grundejerforening. I samarbejde med Aarhus Vand er der udviklet en central sekundærvandsløsning, hvor det opsamlede vand fra hele området renses inden det ledes i et separat ledningsnet ud til brug for toiletskyl og tøjvask. Genanvendelse af regnvandet betyder, at forbruget af grundvand er reduceret betragteligt.

Selve boligmassen bliver tæt, den bygges overvejende af bæredygtige materialer og vil indeholde forskellige ejerformer. De enkelte grunde udstykes som sokkelgrunde, der sikrer en ensartet indretning og vedligeholdelse af friarealerne. Det sikrer arealer til nedsvivning og skaber et åbent miljø, som kan give rammer for social interaktion og uformelle møder mellem beboerne.

Tæthed og blandet by

Nye kommer til at bestå af 7 bydele med hver deres karakter. Der er planlagt en samlet bebyggelsesprocent på 100 og den varierer mellem 35 i urtehaven, der er etape 1 til 150 i midtbyen, der er etape 3. Boliger kommer til at udgøre 70%, mens resten bruges til erhverv- herunder butikker og offentlige formål. Indtil videre er det Urtehaven med den laveste bebyggelsesprocent og næsten rent boligbyggeri, der er opført.

Bydelen Nye er et af de mest ambitiøse og innovative byudviklingsprojekter i landet. Det er et eksempel på en byudvikling, der drives af en privat aktør, der kan samarbejde positivt med de relevante myndigheder. Det er også et eksempel på at forsynings-selskaberne er væsentlige drivere i fremtidens byudvikling.

Juryen nominerer Tækker Group i samarbejde med Aarhus Vand og Aarhus Kommune for en innovativ og visionær plan, der viser konkrete veje for fremtidens bæredygtige bysamfund. Naturen, biodiversiteten og vandet er drivere for byudviklingen – og fællesskabet er i centrum. Vi har i den grad brug for den slags håndfaste visioner. Det er nødvendigt at gå nye veje, hvis vi skal bo bæredygtigt i fremtiden.



NOMINERET

Illustration: Høje Taastrup C.

Høje Taastrup C P/S for Høje Taastrup C

Fortidens fejl

Høje Taastrup er et godt eksempel på at planlægningen aldrig bliver færdig. Området er planlagt efter et modernistisk ideal, hvor byens funktioner er adskilte og præget af store afstande. Der er derfor et stort uforløst potentiale, og der er etableret et arealudviklings-selskab – Høje Taastrup C P/S. Det har til opgave at omdanne et område på størrelse med 40 fodboldbaner – bestående af 12-sporrede motorveje, parkeringspladser og jordvolde – til nye boliger og erhverv. Arealet ligger mellem Høje Taastrup Station og City 2, og selskabet ejes af Høje-Taastrup Kommune, Danske Shoppingcentre og Ejendomsselskabet ATPFA II P/S.

En sammenhængende by

Den nye plan er mere end en byplan – det er starten på en forvandling af Høje Taastrup mod at blive en sammenhængende, attraktiv og bæredygtig by. Bydelen planlægges også med diversitet. Der skabes rum for både boliger, erhverv, butikker og restauranter og der etableres både lejeboliger, almene boliger og ejerboliger. I mange kommuner betyder en blandet by, at der skal bygges flere almene boliger, men i Høje Taastrup forholder det sig faktisk omvendt, da kommunen allerede har en overvægt af almene boliger. Man bygger derfor kun ganske få almene boliger men til gengæld både bofællesskaber, seniorboliger og familieboliger.

Ny centralitet og transitorienteret byudvikling

Kommunen har valgt at lægge det nye rådhus midt i området. Det viser at kommunen tror på planen, det sætter Høje Taastrup C på landkortet, og det vil betyde at rigtig mange mennesker vil have deres gang i området. Kommunen satses samtidig på at få de ansatte til at tage bus eller tog til arbejde. Det frigiver parkeringsarealer til andre formål. Arealudviklings-selskabet har desuden arbejdet med en designmanual, som skal sikre høj bymæssig kvalitet i facader, gårdrum og materialer.

Byliv og tryghed

Hovedstien kommer til at virke som et aktivitetsbånd, hvor koncentrationen af gående og cyklister giver en kritisk masse og en tryk og sammenhængende by. Som attraktion fungerer områdets LAR-løsning også som verdens længste skaterbane – et trækplaster, der kan tiltrække besøgende fra nær og fjern og skabe liv alle dage. Der er desuden etableret en bydelsforening, der ud over at tage sig af de normale grundejerforeningsopgaver også skal sikre by- og kulturaktiviteter. Disse aktiviteter understøttes af et økonomisk bidrag for ejerne af byggefeltene.

Høje Taastrup C P/S nomineres for at vise vejen for hvordan tidligere modernistiske bydele i landets forstæder kan omdannes. Det handler om at gøre op med bilens forrang, skabe trygge og sammenhængende byrum, nye rumligheder, mødesteder, aflæselige strukturer og gode forhold for aktivitet og kulturliv. Samtidig satses der på flere private boliger, hvilket giver et større mix i kommunen. Men mixet gør det ikke alene. Der skal også sociale aktiviteter og lokalt engagement til, hvis mødet mellem nye og gamle indbyggere skal lykkes. Det er også en central del af planen.

Fra transaktioner til partnerskaber

Relationerne mellem kommunerne og markedet om byudvikling er i hastig udvikling. Men skal partnerskaber mellem kommuner og markedet fungere og levere på det, de er sat i verden for, kræver det mod, tid, nysgerrighed, en dristig vision, og at man fra begge sider er klar til at afgive magt.

Af partner og byplanlægger Peter Frost-Møller, Grandville

Byudviklingens store bevægelser sker i et vidt omfang i et samspil mellem kommunen som (plan)myndighed og markedet – forstået bredt som både investorer og de borgere, som vælger at flytte til/rundt i vores byer. Mange kommuner er i de senere år lykkedes med at aktivere investorernes interesser som en vigtig drivkraft i byudviklingen. Der er i den forbindelse sket en modning og professionalisering på begge sider af samarbejdet – og der er blevet bygget rigtig meget i mange byer.

Den orientering mod markedet er på mange måder en konstruktiv udvikling, som har skabt muligheder og realiseret potentialer for byerne.

Syddjurs Kommune har gennem et 'tidligt udbud' indbudt markedsaktører til i et partnerskabslignende samarbejde med kommunen og byens borgere at udvikle en samlet plan for udviklingen af den vestlige del af Hornslet.

Men det er et spørgsmål, om udviklingen i tilstrækkelig grad har bidraget til at løse de komplekse udfordringer, som byudviklingen og planlægningen skal bidrage til at håndtere, herunder:

- ✓ Kampen om pladsen og udviklingen af den gode by
- ✓ Klimatilpasning og grøn omstilling
- ✓ Behovet for at udvikle en blandet by og boliger til alle

Mange kommuner arbejder aktuelt med, hvordan man kan balancere mellem på den ene side markedets umiddelbare efterspørgsel og investeringslyst og på den anden side byrådets strategiske ambitioner og behovet for at håndtere de store og påtrængende, samfundsmæssige udfordringer.

Der er behov for at kunne arbejde med flere 'bundlinjer' i relationen mellem kommunen og markedet, og vi må insistere på, at de kræfter vi sætter i spil i byudviklingen, gør en reel forskel.

Partnerskaber i mange former og farver

For at udvikle disse relationer bliver der i mange byer i disse år eksperimenteret med forskellige former for partnerskaber mellem kommunerne og markedet: Fra praktisk orienterede samarbejder i fx byfora og samarbejde mellem politikere og markedsaktører i opgaveudvalg (§17, stk. 4-udvalg), hvor man laver og realiserer politik og planer i fællesskab. Til formelle partnerskaber i fx byudviklingsselskaber og gennem forskellige varianter af udbud som grundlag for partnerskabslignende samarbejder omkring ejendoms- og arealudvikling.





Randers Kommune og AP Pension har for nylig stiftet et fælles udviklingsselskab, som skal drive udviklingen af Flodbyen i Randers – en ambitiøs og langsigtet udvikling af det centrale Randers, hvor en byudvikling er kombineret med klimatilpasning og infrastruktur.



Odense Kommune har sammen med de almene boligorganisationer FAB og CIVICA brugt en konkurrencepræget dialog til dels at udvikle en ambitiøs bydelsplan, dels at finde en kommerciel partner til et fælles arealudviklingsselskab.

Anledninger til at iværksætte disse partnerskaber er mange, men ofte drejer det sig om at samle viden, økonomi og 'trækraft' i projekterne:

- ✓ Komplekse opgaver, som de enkelte aktører ikke kan løse alene.
- ✓ Behov for viden, praksiserfaring eller organisatoriske 'muskler'.
- ✓ Økonomiske udfordringer knyttet til realiseringen.
- ✓ Behov for at sikre et 'bundtræk' i projektet over tid.

Behovet for at tænke i partnerskaber er derfor til stede, og der er et særligt potentiale i tætte partnerskaber mellem kommuner og markedet, når det handler om byudvikling. For *kommunerne* og for samfundet som helhed, idet det giver mulighed for at få skabt et bedre 'afkast' af byudviklingen på flere og andre 'bundlinjer' end alene den økonomiske bundlinje. Og for *investorerne og grundejerne* fordi de for det første kan få en bedre by ud af det i sidste ende (og dermed optimere den langsigtede værdiskabelse), for det andet fordi de gennem et tæt samarbejde med kommunerne om udviklingen af projekter kan få skabt langt større politisk og folkelig opbakning til byudviklingen, hvilket også reducerer de tidsmæssige og økonomiske risici.

Talenter i partnerskaber

Velfungerende samarbejder om byudvikling kræver, at vi bliver gode og bedre til at etablere og arbejde i partnerskaber. *At vi ændrer mindsettet i relationen mellem kommunen og markedet fra at være baseret på transaktioner og forhandlinger til at være baseret på partnerskaber.*

For at langsigtede partnerskaber kan fungere, viser vores erfaringer, at det kræver:

- ✓ **Mod.** Velfungerende partnerskaber kræver, at vi formulerer en klar og dristig vision, som skaber begejstring og som udgør et fælles mål. Visionen skal være konkret og dermed sætte en retning, men den skal også give plads til de forskellige aktører og interesser – og til at der kan opstå forskellige svar, som ikke nødvendigvis har været formuleret fra starten.
- ✓ **Tålmodighed.** Velfungerende partnerskaber kræver tid; at vi gennem organisering og aftaler sikrer en vedholdenhed i arbejdet på tværs af fx valgperioder, og at der er tid til at afprøve og genforhandle løsninger undervejs i samarbejdet.
- ✓ **Nysgerrighed.** Velfungerende partnerskaber kræver, at man fra begge sider agerer entreprenant men også, at man er klar til at afgive magt. Der skal være plads til at dele og inddrage viden, interesser og erfaringer mellem aktørerne og fra omverdenen. Det kræver også, at vi slipper trangen til at definere målet på forhånd, at vi indtager en nysgerrig tilgang til projekterne og at vi giver plads til at nære de fælles løsninger.

Partnerskaber er en træningsbane

Af kommunerne kræver en succesfuld deltagelse i partnerskaber derfor bl.a., at man dygtiggør sig i at træde ud af myndighedsrollen og ind i en faciliterende rolle.

Samtidig skal alle parter vænne sig til lære undervejs, at eksperimentere i fællesskab og begå fejl – og dele erfaringerne. Det gælder, uanset om der er om formaliserede partnerskaber, eller om 'partnerskaberne' er uformelle. Der er fortsat masser at lære om partnerskaber i byudvikling, og det bliver spændende at følge udviklingen i de kommende år.

Noget af det, vi skal øve os i, er at se markedet i et bredere perspektiv. Markedet er meget andet end pensionselskaberne og de store projektudviklere. Tænk i nye organiseringsformer og kombinationer af aktører i udviklingen af byer, herunder facilitering af små udviklingsklynger (fx byggefællesskaber) baseret på mindre organisationer eller private aktører. Gerne i kombination med de store.

Derudover skal vi tænke i kombinationer af flere interesser og 'bundlinjer', når der iværksættes samarbejder mellem kommunen og markedet. Eksempelvis ved at arbejde med 'calls' snarere end traditionelle grundsalg eller udbud. Her bør et kommunalt ejerskab konsekvent bruges strategisk til at skabe afkast på mange bundlinjer gennem gennemtænkte udbud med basis i kvalitative mål og kriterier.

Peter Frost-Møller er partner i Grandville og rådgiver om byudvikling – bl.a. om organisering og udbud ifm. udvikling af kommunale arealer i samarbejdet med private aktører. Er oplægsholder på Byplanmødet 2022.

3 tip til bæredygtighed i byplanlægningen: Sådan får I klimatøverne i gang

Hvorfor tøver nogle organisationer med at komme i gang med den grønne omstilling? Og hvad kan man gøre ved det? Det har Trine Plambech, der er leder af forretningsområdet Digital Grøn Omstilling ved Alexandra Instituttet undersøgt. Instituttet er som Godkendt Teknisk Service-udbyder sat i verden for at skabe værdi med digitalisering, og netop fordi bremsen i udviklingen tit er menneskerne, ikke teknologien, arbejder teknoantropologer, organisationspsykologer og forandringsledere med at afdække forandringsmodstand og overvinde den. I denne artikel får du et bud på, hvordan man får klimatøvende beslutningstagerne til at handle på den grønne omstilling.

Af Trine Plambech, leder af forretningsområdet Digital Grøn Omstilling, Alexandra Instituttet

Tip #1 Skru ned for argumentationen og op for empatien

Jeg talte engang med en byplanlægger, der troede, det var hans opgave at presse samarbejdspartnere og leverandørerne mod en bæredygtighedsagenda. Men mennesker motiveres hverken af pres eller data – heller ikke, når de er på arbejde og 'burde' træffe beslutninger baseret på fakta. Derfor bærer argumentation alene ikke altid frugt, selvom argumenterne kan være overbevisende nok.

Men hvad virker så? Hvad ved vi om mennesker, der skal træffe en beslutning? Vi ved, at det sjældent alene er ny viden, der får dem til at sige ja; det er tit psykiske forsvarsmekanismer, der får dem til at sige nej. Altså handler det om at 'slukke for' forsvarsmekanismerne, og det kan man kun, når man spørger, lytter og i øvrigt interesserer sig for, hvorfor den anden tøver. Hvad ligger der bag deres nej?

Tip #2 Find ud af, hvordan beslutningstagerne forholder sig til bæredygtighed

I forbindelse med et af vores forsknings- og innovationsprojekter har vi på Alexandra Instituttet talt med over 50 virksomheder for at finde ud af, hvordan beslutningstagere og medarbejdere forholder sig til den grønne omstilling, og hvordan man kan få dem med. Vi har identificeret tre typer af klimatøvere: den moderate, den målrettede og frontløberen.

De moderate engagerer sig kun i grønne tiltag, hvis de skal, typisk på grund af lovgivning, regler eller andre krav udefra, eller hvis de samtidig kan spare penge, f.eks. pga. ressourcebesparelser. Denne type klimatøvere er ofte svære at få til at handle. Dialogen med beslutningstagerne kan med fordel handle om kommende dansk og international lovgivning, der skærper kravene til bæredygtighed og værdi-

kæde, hvilket deres kunder også kan bede om. Kan man ydermere spotte et potentiale for besparelser eller øget resiliens, kan det være lettere at få organisationens beslutningstager med på en fælles bæredygtig agenda.

For de målrettede er det vigtigt at komme foran på den grønne bølge, også mhp. konkurrenterne, og de fokuserer typisk på at udnytte ressourcer og materialer bedre. De målrettede beslutningstagere vil ofte blive inspireret af andres succeshistorier og fortællinger om, hvordan de første små skridt blev til de næste store, mere ambitiøse og strategiske initiativer. De målrettede vil gerne tage deres del af læsset, men ikke alene, så de vil i høj grad blive inspireret af, at man går sammen og skaber en fælles ambition, hvor alle bidrager. Og det er vigtigt at kommunikere tydeligt om succeser undervejs.





Frontløberne tænker grøn omstilling strategisk ind i alle dele af virksomheden og er parate til at gentænke, hvilke produkter de overhovedet udvikler, hvordan de producerer, distribuerer, osv. Frontløberne er ofte initiativtagere; de har modet og viljen til at gå forrest og ved, at der kan ligge store sejre i at prøve noget nyt, også selvom det ikke altid lykkes. Frontløberne inspirerer gerne andre og agerer ambassadører. De ved, at der er god forretning i at være blandt dem, der leverer de løsninger, vi har brug for i fremtiden. Frontløberne kan være motiveret af at indgå i partnerskaber med andre frontløbere, som de kan knække nogle af de vanskeligste nødder sammen med.

Tip #3 Husk hinanden på, at vi er verdensmestre i omstilling

Flere af de organisationer, vi talte med i vores undersøgelse, fortalte os, at det havde været lettere at øge bæredygtig-

tigheden, end de havde troet. Mange antager, at bæredygtighed er dyrt og besværligt. Naturligvis er der talrige problemer, der skal løses, før vi er i mål, men hvis vi minder hinanden om, hvad vi mennesker er i stand til at opnå, giver det tiltro til, at vi selvfølgelig også kan klare den grønne omstilling. Langt de fleste initiativer, en virksomhed eller by kan tage for at blive mere bæredygtig, er lavthængende frugter. Det vigtigste er at få din samarbejdspartner til at tage det første skridt. Derfor er det essentielt ikke at italesætte den grønne omstilling som uoverkommelig, besværlig og dyr. Som vi fandt ud af i vores samarbejde med virksomhederne, kan vi tit komme ret langt med forholdsvis enkle midler som f.eks. at vælge et nyt, mere bæredygtigt materiale.

I dag er de fleste organisationer og menneskerne i dem verdensmestre i omstilling: Tænk bare på, hvad der er sket med digitalisering siden 90'erne!

Selvfølgelig kan de, der blev digitale på en generation, også blive bæredygtige. Det er ikke så svært, som det virker, og der er masser af hjælp at få, især i Danmark. Som GTS-institut bliver vi bedt om at være den uvildige sparringspartner, der kan hjælpe organisationer med digital forandring, og vi oplever tit, at det er overraskende små midler, der skal til, for at skabe meget store forandringer. Ovenikøbet er motivationen blandt medarbejderne ofte i top, når det handler om grøn omstilling og ikke kun om digitalisering.

Du kan opleve Trine Plambechs keynote på Dansk Byplanlaboratoriums Byplanmøde den 6. oktober 2022 i Aabenraa. Trine Plambech er leder af forretningsområdet Digital Grøn Omstilling ved Alexandra Institutet. Til hverdag arbejder hun med innovationsprocesser i krydsfeltet mellem mennesker og it på Alexandra Institutet. Med en baggrund i psykologi, it, forandringsledelse, landskabsarkitektur og en omfattende viden om brugerinddragelse og interaktionsdesign hjælper hun organisationer med at udvikle innovative løsninger, der understøtter digitalisering og bæredygtighed.

Partnerskaber: Når byudvikling skal være bæredygtig

Balanceret bæredygtig byudvikling kræver stærke partnerskaber mellem kommune og ejendomsudviklere. Men kommuner og ejendomsudviklere taler ofte forbi hinanden og går derved glip af muligheden for at øge kvaliteten og udbyttet af et udviklingsprojekt. Et middel til at ændre dette er at skabe et stærkere fælles sprog om bæredygtig byudvikling mellem udviklere og kommuner.

Af direktør, cand arch Kamilla Kinimond, og partner Jesper Wagner, Datic

Datic har igennem foråret 2022 interviewet en række planafdelinger i de danske kommuner samt et udvalg af ejendomsudviklere for at belyse, hvilke barrierer og potentialer for udvikling af samarbejde og partnerskaber der er til stede. I forbindelse med arbejdet med datadrevet byudvikling for både kommuner og private ejendomsudviklere kan vi se et stort potentiale for et øget samarbejde omkring den balancerede bæredygtige byudvikling. Vi har samtidig spottet en række punkter, hvor kommuner og ejendomsudviklere ofte taler forbi hinanden og derved går glip af muligheden for at øge kvaliteten og udbyttet af et udviklingsprojekt – både på projektniveau og i byudviklingen som helhed. Derfor igangsatte vi en analyse, der havde til formål at afdække kvaliteten af henholdsvis kommuner og ejendomsudviklers forståelse og informationsniveau i forbindelse med projektudvikling og strategisk byplanlægning.

Det kommunale perspektiv

Byudvikling kræver i et kommunalt perspektiv en evne til at forstå og handle inden for en større helhed, der lovgivningsmæssigt rammesættes af kommuneplanens rammeområder samt af en lokalplans konkretisering. Det er en styrke at forstå de relevante strategier for byudvikling og bosætning samt at have indsigt i de politiske visioner, der danner grundlag for den fysiske planlægning og udvikling af kommunen.

Modellen for bæredygtig byudvikling indeholder feltet social bæredygtighed – det kan her oversættes til: "Hvorfor - og hvad skal der bygges?" eller "Hvordan kan væksten bruges til at skabe balanceret bæredygtige byer?". I det kommunale perspektiv er det ligeledes væsentligt at forstå, at processen med byudviklingen foregår i en politisk ledet organisation, hvor kommunens helhed skal tilgodeses.

Det kommercielle perspektiv

Fra en ejendomsudviklers perspektiv kræver byudvikling en indsigt i økonomi og den bagvedliggende risiko. Et projekt kræver desuden viden og erfaring i forhold til målgrupper, der er relevante for byggeriet, deres tilhørende betalingsvillighed samt data om den fremtidige konkurrence. Modellen for bæredygtig byudvikling indeholder ligeledes feltet økonomisk bæredygtighed – det kan her forsimples til: "Hvem skal betale?"

Analysens væsentligste resultater

Analysen er gennemført som telefoninterviews i maj og juni 2022. Kommunerne er tilfældigt udvalgt i forhold til størrelse, beliggenhed og vækst. De personer, der er interviewet, har alle mellem daglig og månedlig dialog med ejendomsudviklere. Ejendomsudviklerne er udvalgt blandt mellemstore og store udviklere, der hver har mellem 3 til 20 projekter pr. år i flere forskellige kommuner.

Analysen viser blandt andet en tydelig forskel mellem parternes egen opfattelse, og hvad modparten oplevede. Et nedslag i analysen viser eksempelvis, at ejendomsudviklere vurderede, at de havde et langt større kendskab til lokalplaner, kommuneplaner og politiske visioner, end hvad det kommunale embedsværk oplevede.

Tilsvarende er de kommunale embedsmænd blevet bedt om at vurdere deres egen viden om centrale kommercielle elementer i ejendomsudviklernes planer. Resultatet kan ses i figur 2. Jf. grafen vurderer de fleste kommuner, at de har begrænset kendskab til de vigtigste kommercielle elementer. Forklaringen blandt kommunerne er i de fleste tilfælde, at udviklerne opleves som meget lidt transparente i forhold til de forventede omkostninger og indtægter.

Udviklerne er dog selv bevidste om, at kommunerne mangler indsigt i oplysninger omkring omkostninger, indtægter og tilhørende risiko. Det kan antages, at ejendomsudviklere mangler viden og indsigt i de fordele, der kan være ved at dele de konkrete oplysninger.

Et fælles sprog

Samlet set viser analysen, at der mangler at blive skabt et stærkere fælles sprog for den balancerede bæredygtige byudvikling mellem udviklere og kommuner.

Kommuner og udviklere vil begge skabe muligheden for en større gevinst, eksempelvis grønne løsninger, profit og social bæredygtighed. Når udviklerne har et klart billede af at have forstået de kommunale dokumenter, men ikke kommer i mål, må kommuner gøre en indsats for at være behjælpelig med at formidle budskaberne og viden i en bedre form. Når kommuner mangler indsigt i udviklernes overvejelser i forhold til økonomi, social bæredygtighed og målgrupper, må udviklerne i højere grad åbne op og dele flere informationer.

Det gode partnerskab kræver tillid og investering. Analysen viser et stort udviklingspotentiale for, at parterne inviterer hinanden mere ind i de respektive "maskinrum". Der er brug for, at begge parter investerer mere i dialogen og deler flere oplysninger med hinanden, samt at der etableres et større fokus på helheden i byudvikling.

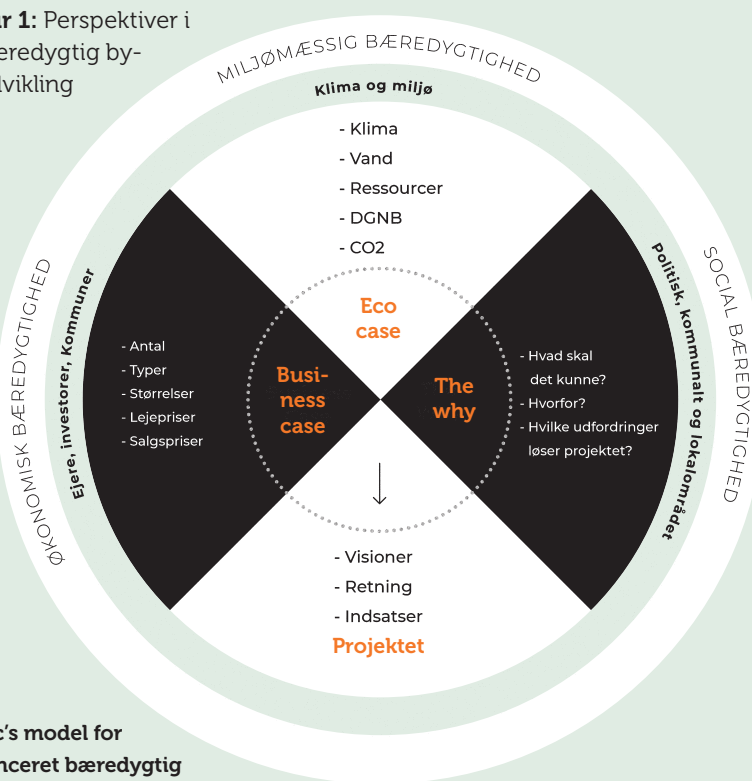
Fra projektudvikling til lærende strategisk planlægning

Projektudvikling skal oftest ses i en større sammenhæng, hvor flere udfordringer løses samtidigt. Det kalder på et fokus på tværfagligt samarbejde – et rum med mulighed for at parterne imellem kan sætte deres viden i spil, og hvor der er et større fokus på inddragelsesprocesser for at frigøre viden og skabe et positivt udviklingsrum. Parterne arbejder i princippet mod det samme resultat.

Hvis kommuner og ejendomsudviklere skal komme i mål med både den videre byudvikling og eksempelvis klimamål, er det vigtigt at skabe tættere partnerskaber mellem parterne og optimere byudviklingen.

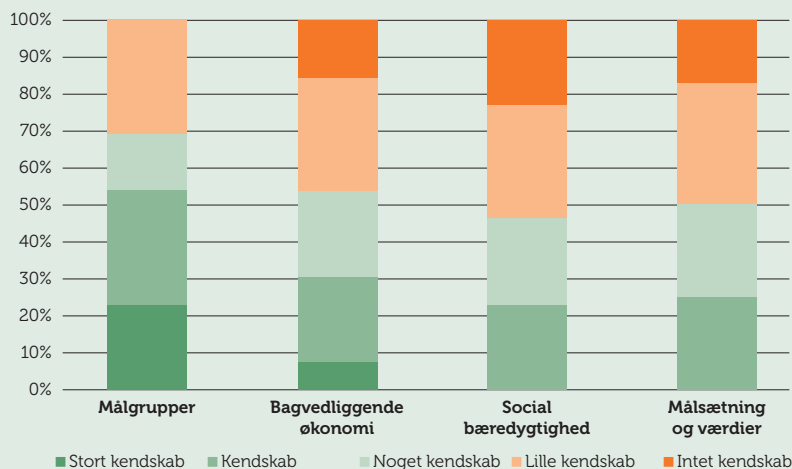
Partnerskaber har indtil i dag primært været bygget op om udbud, kontrakter på mange sider og aftaler med et længere tidsperspektiv. Partnerskaber skal i fremtiden være mere agile, have fokus på nu'et og i højere grad bygges på det centrale i et partnerskab; viden, forståelse og indsigt i relevante informationer for begge parter.

Figur 1: Perspektiver i bæredygtig byudvikling

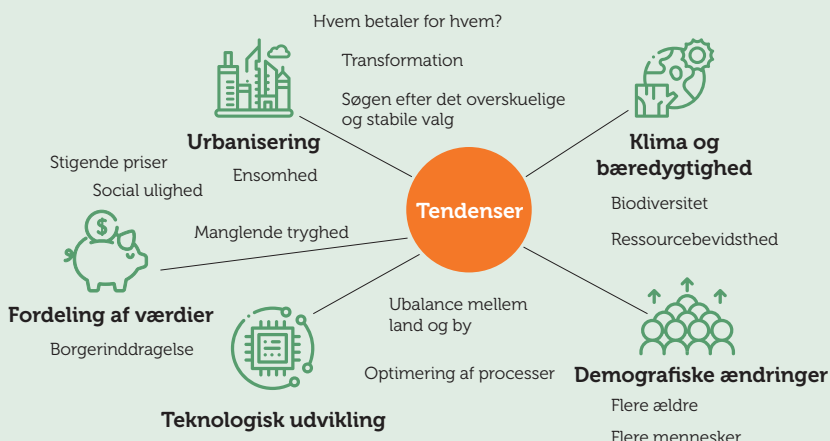


Datic's model for balanceret bæredygtig byudvikling, hvor de tre ben i bæredygtighedsindsatsen vægter lige.

Figur 2: I hvilken udstrækning har du kendskab til udviklernes overvejelser ift.:



Figur 3: Overordnede tendenser og udfordringer i byudviklingen



Opgaveudvalg: En katalysator for bæredygtige partnerskaber i Lyngby-Taarbæk

I Lyngby-Taarbæk har kommunalbestyrelsen nedsat et opgaveudvalg, der skal implementere kommunens bæredygtighedsstrategi. Det er i erkendelse af, at kommunen ikke alene kan skubbe den grønne omstilling videre, men at det kræver at alle tager handling. I denne artikel kan du læse om forvaltningens erfaringer med at on-boardede topledere og forberede organisation og politikere på et partnerskabssøgende samarbejde i højt tempo.

Af specialkonsulent Eva Christensen, Lyngby-Taarbæk Kommune

I Lyngby-Taarbæk har politikerne nedsat et §17, stk. 4 opgaveudvalg, der skal sætte skub i at implementere kommunens bæredygtighedsstrategi. Opgaveudvalget skal være en katalysator for grønne partnerskaber, rådgive ift. kommunalbestyrelsens politikudvikling om bæredygtighed og danne ramme for, at aktører fra forskellige sektorer i fællesskab får greb om kommunens bæredygtige fokusområder indenfor CO₂, energi & transport, natur & biodiversitet samt ansvarligt forbrug.

Opgaveudvalg med implementeringskraft

Mens mange kommuner vægter en bred borgerrepræsentation i opgaveudvalg, er det i Lyngby-Taarbæk topledere fra Science City Lyngby (Vidensbypartnerskabet), der er inviteret ind i samarbejdet.

Udover fem kommunalbestyrelsespolitikere, deltager direktører fra Microsoft, COWI, DEAS, Danske Shoppingcentre (Lyngby Storcenter), DTU samt Lyngby-Taarbæk Forsyning og Boligforeningernes samarbejdsudvalg.

Det potente opgaveudvalg er en forlængelse af Science City Lyngbys netværk mellem kommune, virksomheder og vidensinstitutioner. Opgaveudvalget tilføjer derudover et fjerde ben, i form af kommunens civilsam-

fundsmålgrupper, og er et rådgivende lag ind i kommunens politikudvikling.

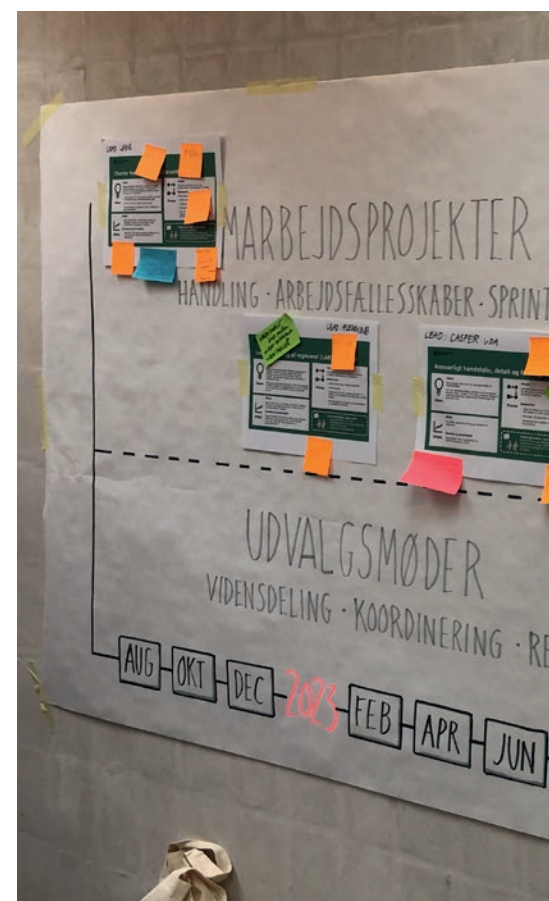
Idékatalog og bæredygtige forløb
Arbejdet i opgaveudvalget er lagt tilrette med fokus på at holde højt tempo og tage fat på det, der kan lade sig gøre først. Over de to første møder har medlemmerne kortlagt hvad de vil samarbejde om, med udgangspunkt i motivation og samarbejdslyst.

Dernæst har de udpeget, hvor ressourcerne ligger og hvor medlemsorganisationernes viden og handlekraft kan komme ind i fælles løsninger. Første resultat er et idékatalog, hvor samarbejdsønsker er brudt op i forløb, som de udvalgsmedlemmer, der har energien, kan tage "lead" på. De første seks forløb – om ansvarligt handelsliv, grønne transportvaner, byggeri/renovering, spildevand, biodiversitet og living lab – løber over efteråret, hvor udvalget også rådgiver ind i kommunens plan for biodiversitet.

Lyngby-Taarbæk Kommune som grønt Sustainability Lab

På sigt er tanken, at Lyngby-Taarbæk skal blive et grønt living-lab for bæredygtige løsninger. Opgaveudvalget skal bl.a. sikre, at læring og data deles systematisk, så der opbygges en vidensbank, når medlemsorganisationerne tester de grønne løsninger.

Første skridt er, at Science City Lyngby til efteråret åbner et "Sustainability Lab" på Lyngby Hovedgade, der på sigt kan blive en samlende platform for bæredygtige iværksættere, netværk og borgere.



Et stort skridt væk fra "forvaltningskommunikation"

Forvaltningen har lagt tid og kompetencer i at on-board politikerne, og eksterne medlemmer, afstemme forventninger med Kommunalbestyrelsen og at få udvalgsarbejdet godt i gang.

Understøttelsen af udvalget er grebet an som en slags systeminnovation, med små processer der har guidet alle ind i nye roller og som medfører nye relationer og flow af ressourcer.

For at gøre det bæredygtige samarbejde håndgribeligt, har forvaltningen også taget et stort skridt væk fra den almindelige "forvaltningskommunikation". Dagsordenslogik og sagsfremstillinger er lagt på hylden, og i stedet er der brugt tid på at facilitere, visualisere og lave små fremtidsfortællinger som "prototyper" på muligt samarbejde. Det har vækket samarbejdslyst til live og holdt tempo og motivation oppe i opstarten af udvalgsarbejdet.

Vidensby med partnerskabskultur

Opgaveudvalget bygger på en allerede stærk partnerskabskultur i kommunen, i kraft af Science City Lyngby (Vidensbypartnerskabet) som kommunen gik ind i i 2012 sammen med DTU og virksomheder fra kommunen. Siden da har Science City Lyngby været en stærk driver for samarbejder der styrker Lyngby-Taarbæk som videns- og universitetsby. Science City Lyngby har i dag over 80 medlemmer.

science
city
lyngby

Rovidis consent ped quid et ommoluptae voluptius.
Tem eliquaspis dis expel et labo. Itaque magnam
quia andaeperi dolum voluptaquis respientur, enis sim

Eksempel på samarbejdsprojekt

✓ **Charter for biodiversitet i arealplejen:** Opgaveudvalgets medlemsorganisationer drifter samlet set rigtig mange m² i kommunen. Derfor laver kommunen sammen med forsyning, DEAS, DTU og boligforeningernes samarbejdsudvalg et charter for biodiversitet i arealdrift.

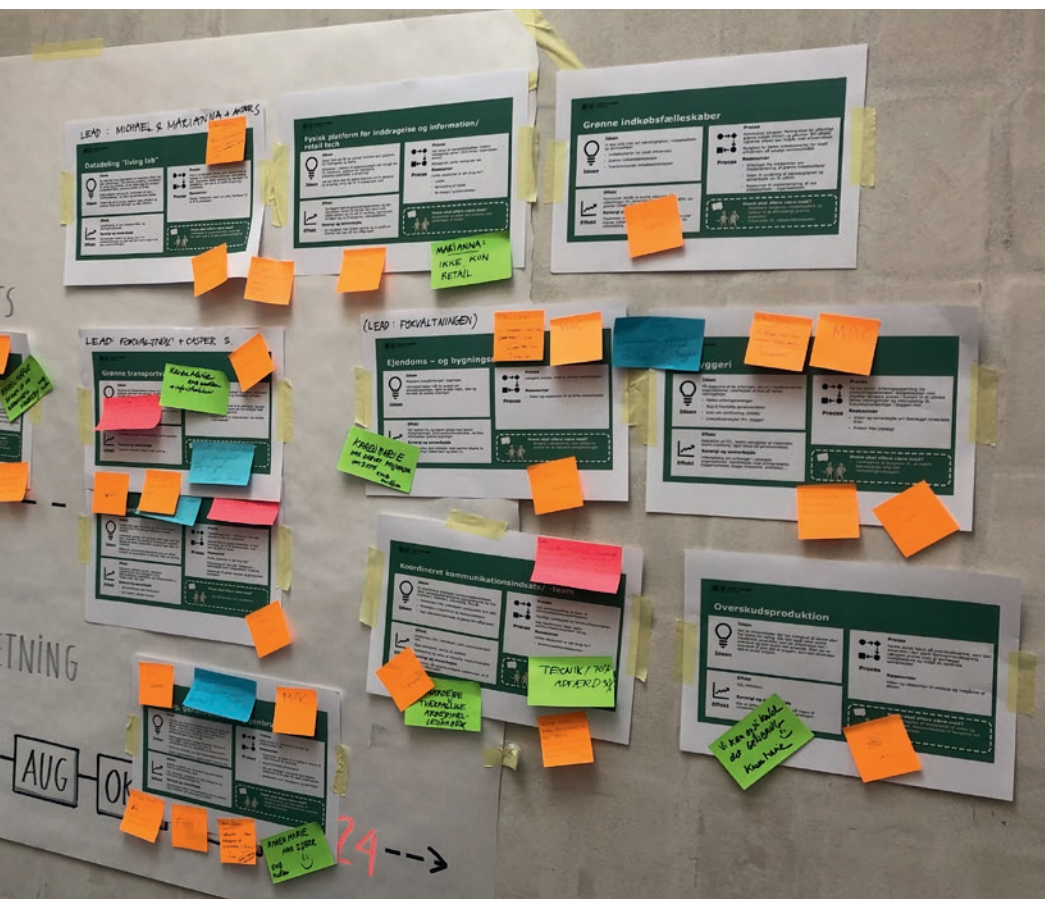
Charteret skal få alle med i et fælles commitment omkring biodiversitet i driften. Charteret skal også sikre fokus på forbindelser mellem matrikler og arealer, spredningskorridorer, artssammenhænge og diversitetsfremme over tid.

Hybrid samarbejdsmodel

✓ **§17, stk. 4 opgaveudvalg** er en af de samarbejdsmodeller, Styrelsesloven giver mulighed for, når kommunen ønsker at sætte en særlig kreds af aktører rundt om bordet og løse en afgrænset opgave.

✓ **Opgaveudvalget er en forlængelse af Science City Lyngbys netværk** med kommune, virksomheder og vidensinstitutioner. Opgaveudvalget tilføjer et rådgivende lag ift kommunens politikudvikling og et fjerde ben i kraft af kommunens civilsamfundsmålgrupper.

✓ **Over halvdelen af landets kommuner** har eller har haft §17, stk. 4 opgaveudvalg. I Lyngby-Taarbæk har det tidligere opgaveudvalg udarbejdet kommunens bæredygtighedsstrategi.



Forvaltningens erfaringer

Den politiske rolle

- ✓ **Politikernes rolle** Det kræver en stor indsats af politikerne at bygge bro til det politiske arbejde i fagudvalg og kommunalbestyrelse. Forvaltningen satte fokus på politikernes rolle, bl.a. med modeller af den partipolitiske rolle (med et partipolitisk ansvar overfor egen gruppe) overfor den samarbejdende politikerrolle (med et fælles ansvar som Kommunalbestyrelsens ansigt ind i samarbejdet).
- ✓ **Brobygning frem for mandat** Et vilkår som opgaveudvalgspolitik er, at man ikke har et beslutningsmandat med sig ind i samarbejdet, ligesom opgaveudvalget heller ikke har beslutningskompetence. Politikerens opgave er derfor at bygge bro til den øvrige politikudvikling gennem deltagelse i fagudvalg og øvrig politisk samtale. Denne rolleforventning italesatte forvaltningen meget tydeligt både før og efter at det samlede udvalg trådte sammen.
- ✓ **Kommissorium sætter rammen** Forvaltning og politikerne har grundigt afstemt forventninger og rammer i et kommissorium: Hvad er udvalgets mandat og opgave? Hvordan koordineres med Teknikudvalg og Kommunalbestyrelse? Og hvor meget spillerum er der for de eksterne medlemmers samarbejdsønsker?
- ✓ **Klar linje for udvalgets sammensætning** Det var en fordel, at man fra politisk side tog klart stilling og stod på mål for, at udvalget skulle sammensættes af vidensbymedlemmer – at kriteriet ikke var en bred repræsentation af borgere.
- ✓ **Trinvis opstart** Inden de eksterne medlemmer trådte ind i udvalget, brugte de politiske medlemmer tid på at få talt med hinanden og forvaltningen om retning og form på udvalgsarbejdet. Forvaltningen hjalp med oplæg om roller og erfaringer fra andre kommuner.

Eksterne medlemmers roller

- ✓ **Forstå målgruppen** Som grundlag for on-boarding og opstart, fik forvaltningen en karakteristik af de nye samarbejdsparter fra Science City Lyngbys direktør: Hvordan ønsker medlemmerne at arbejde? Hvor lange møder vil de prioritere? Hvad vil motivere dem? Tempo, konkret værdi for virksomheden og klar kommunikation blev udpeget som væsentlige motivationsfaktorer, som on-boardingprocessen derefter kunne bygges op om.
- ✓ **Velkomstpakke** En velkomstpakke med brev fra borgmesteren og relevant materiale fra forvaltningens bæredygtighedsarbejde var en god måde at byde de nye medlemmer velkommen på.

Forvaltningens rolle

- ✓ **Styrket samarbejde i forvaltningen** Forvaltningen har organiseret et ekstraordinært tæt samarbejde på tværs af fagcentre for at kunne gribe de samarbejdsidéer, der opstår i udvalget. Samarbejdet har samtidig vægt på at kompetenceudvikle, så alle lærer at procesunderstøtte samarbejder som supplement til myndighedsrollen.
- ✓ **Tillid og samarbejdskultur** Fra start af har forvaltningen lagt helt åbent ud, at man (som forvaltning) ikke vidste præcis, hvordan man skulle gribe opgaveudvalget an. Den tillid har smittet af på politikerne og udvalgsmedlemmer, som har budt ind på en åben tilgang, hvor man prøver sig frem i fællesskab.
- ✓ **Evaluering og læring** Forvaltningen har lært meget af én gang tidligere at have haft et opgaveudvalg i huset. Læringen er fastholdt i en evaluering, og har givet stor værdi til processen, fordi forvaltningen fra start af har kunnet forudse mange udfordringer og navigere i dem.

Proces

- ✓ **Fra udvalgskoordinator til procesfacilitator** Forvaltningen faciliterer udvalgets dialogprocesser for at holde tempo og for understøtte en konstruktiv samarbejdskultur. Den traditionelle udvalgskoordinator er udskiftet med to politiske procesfacilitatorer.
- ✓ **Håndgribelig kommunikation** I stedet for abstrakte temaer (fx "et partnerskab om biodiversitet") udfordrede medarbejderne hinanden på at få temaer til at så skarpt som små "fremtidsfortællinger". De små "prototyper" på en mulig fremtid vækkede samarbejdslyst i udvalget og var gode redskaber i opstarten af udvalgsarbejdet.
- ✓ **Understøttede sprintforløb** For at holde tempo og retning på arbejdsgrupper, understøtter forvaltningen med guides, rollebeskrivelser og planlægningsmateriale.
- ✓ **Temperaturmålinger** Alle møder slutter med en temperaturmåling. Det bærende kriterium er om alle oplever, at de har brugt tiden godt.



Læs mere

Opgaveudvalg for bæredygtighed

baeredygtighed.ltk.dk/
opgaveudvalg-baeredygtighed

Lyngby-Taarbæk kommunes bæredygtighedsstrategi

baeredygtighed.ltk.dk/
baeredygtighedsstrategien

Science City Lyngby (Vidensbyen)

vidensby.dk

Hvordan kan man styrke klimahensyn i planlægningen?

PLAN 22+

4 GRATIS SEMINARER SEPTEMBER/OKTOBER 2022 AALBORG · KOLDING · KØBENHAVN

Plan22+ skal arbejde med hvordan man kan styrke klimahensyn i planlægningen de næste 5 år. På tre gratis Kickoff-seminarer i september i Aalborg, Kolding og København kan kommunernes plan- og klimamedarbejdere komme med ønsker til, hvad der skal prioriteres i indsatsen.

Plan22+ skal bl.a. skabe ny viden gennem innovative pilotprojekter i kommunerne.

Som inspiration tager vi på seminarerne afsæt i kommunale planer, som vi lader en række eksperter kommentere for at give indblik i, hvordan man ud fra hver deres vinkel kan arbejde med at styrke klimahensyn i plangrundlaget. Der vil derudover være tid til debat mellem planlæggere og eksperter.

Den 25. oktober inviterer Plan22+ rådgivere og andre private aktører på området til et tilsvarende seminar.

På seminarerne kan du

- Blive klogere på Plan22+ og pilotprojekterne
- Blive inspireret til arbejde med klimahensyn i kommune- og lokalplaner
- Være med til at tegne indsatsen i Plan22+

Målgrupper

- Kommunernes plan- og klimamedarbejdere til kickoff-seminarer i september
- Rådgivere og andre private aktører til kickoff-seminar i oktober

Datoer og steder

5. september 2022	Aalborg Kongres & Kultur Center
12. september 2022	Pakhuset i Kolding
19. september 2022	Bolig- og Planstyrelsen i København
25. oktober 2022	København (for private)

Om Plan22+

Plan22+ er en femårig indsats fra Bolig- og Planstyrelsen og Realdania, som frem mod 2027 skal udvikle ny viden og redskaber til at indfri klimamålsætninger gennem den fysiske planlægning. Formålet er at understøtte kommunernes klimaarbejde ved at udvikle det faglige grundlag for at vurdere, prioritere og diskutere, hvordan klimahensyn kan indarbejdes i den helhedsorienterede fysiske planlægning for velfungerende byer og landområder. Plan22+ virker igennem et selvstændigt sekretariat, som er forankret i Dansk Byplanlaboratorium.



Læs mere
om seminarerne,
tilmelding m.m. på
www.byplanlab.dk



Samspillet skaber **attraktiviteten**

Det er samarbejdet mellem kommune og borgere, der skaber det attraktive lokalsamfund. Som hinandens forudsætninger spiller kommune og samfund hinanden gode.

Af Kasper Stoof, kommunikationskonsulent Aabenraa Kommune

Hvordan kan vi i samspil med borgere og foreninger gøre det endnu mere attraktivt at bo og arbejde i Aabenraa Kommune? Det er et af de spørgsmål, som kommunens landdistriktskoordinator, Katrine Callesen, stiller sig selv.

– I samarbejde med borgere og foreninger sætter vi fokus på udvikling af såvel store og små bysamfund og landdistrikter, så muligheden for at leve det gode hverdagsliv og bo i attraktive lokalsamfund styrkes. Som en stor landkommune er vi afhængige af lokalsamfundene – vi er hinandens forudsætninger, siger Katrine Callesen og fortsætter:

– Vores samarbejde med de lokale er en forudsætning for at lykkes. Især de mere end 20 aktive lokalråd spiller en særlig rolle som kommunens primære samarbejdspartner i forbindelse med byfornyelser og lignende. Men vi har også tæt samspil med andre parter som eksempelvis idrætsforeninger og skoler.

Det er de lokale, der har kendskab til de lokale behov samt drive og engagement, så de er naturligvis helt afgørende for, at udviklingen i vores landdistrikter lykkes.

Det at arbejde strategisk med byudvikling er ikke nyt i Aabenraa Kommune. Der har været et stort fokus på hovedbyen Aabenraa, blandt andet med Udviklingsplan for Fremtidens Aabenraa, der er den overordnede plan for udviklingen af Aabenraa by. Fokus har været, at det skal være attraktivt at bo og bosætte sig i hele kommunen, og derfor er det vigtigt, at der er en stærk hovedby, og at hovedbyen og de øvrige byer supplerer hinanden godt.

Aabenraa Kommune samarbejder med lokale kræfter om fornyelser på tre niveauer.

- ✓ **Områdefornyelsen**, som er på den store skala, hvor der er kommunalt ejerskab i tæt samspil med lokalsamfundet samt kommunal og statslig finansiering.
- ✓ **Landsbyfornyelsesprojekter**, som er samarbejdsprojekter eller mikro-områdefornyelser og slutteligt
- ✓ **Lokalt drevne projekter**, hvor kommunen understøtter med puljemidler.

– Politikerne i Aabenraa Kommune har i de seneste år afsat mange midler til de små og større bysamfund i landdistrikterne og særligt til områdefornyelser. De har turdet prioritere området også i en tid, hvor rammerne for refusion fra den statslige Landsbypulje var usikre. Det lange, seje træk har givet mange erfaringer, og det har ikke mindst kastet gode områdefornyelser og lokale projekter af sig til gavn for alle. Der er dog ingen tvivl om, at det har stor betydning i en landdistriktskommune som Aabenraa, at Landsbypuljen er der, siger Katrine Callesen.





Kollund

Frivillige kræfter har skabt naturperle

Kollund Naturunivers tæt på den tyske grænse er på få år blevet en sand naturperle med bålplads, legepladser og shelters til overnatning. Initiativet er skabt af frivillige kræfter, der med sparring og rådgivning fra Aabenraa Kommune og fondsmidler har skabt et attraktivt univers.

I 2017 overtog Lokalforeningen Kollund, Sønderhav og Rønshoved et 12 hektar stort område, som tidligere var ejet af Naturstyrelsen. På fem år har en arbejdsgruppe på ni mand med frivillige kræfter, rådgivning og sparring fra kommunen samt med støtte fra fondsmidler skabt Kollund Naturunivers, der nu huser toilet- og badefaciliteter, mødelokale, bålhytte, motorikbane, fodboldbane, shelters og to hundeskove.

- Vi oplever heldigvis, at der er rigtig mange, der benytter Kollund Naturunivers. Det er både familier, turister, skoler og foreninger, der bruger området til alt fra barnedåb til overnatninger. Økonomisk har vi haft held med at søge gode fonde, som har været velvillige til at støtte projektet, lige som Aabenraa Kommune har bidraget med mange, mindre puljemidler til diverse tiltag, siger Peder Jensen, der sidder i den frivillige arbejdsgruppe og fortsætter:

- Dertil har kommunen bidraget med en meget effektiv forvaltning, der fra dag ét har bistået med rådgivning og svar på diverse udfordringer og problemstillinger. Læg dertil en kæmpe, frivillig indsats fra både arbejdsgruppe og lokale ildsjæle, og så har vi skabt det naturunivers, vi har i dag.

Bolderslev

Tålmodighed og dialog har opfyldt drømmene

- Områdefornyelsen i byen Bolderslev i Aabenraa Kommune har været lang tid undervejs. Men den lange proces har kun været en fordel, fortæller formand for Bolderslev Lokalråd, Henning Frisk.

Tilbage i 2010 skrev frivillige ildsjæle fra Bolderslev deres egen vision for fremtidens Bolderslev. I 2014 indgik man et samarbejde med Aabenraa Kommune og begyndte de indledende drøftelser om et udviklingsperspektiv for byen.

Årene gik med at få planlagt udviklingsperspektivet, som i sidste ende endte ud med et områdefornyelsesprogram for Bolderslev, i 2022 blev de første projekter indviet og taget i brug. Den samlede områdefornyelse for Bolderslev omfatter en række projekter i byen. I sin sammenhæng er de i alt fire projekter med til at skabe en stærkere helhed og en forbedret fysisk sammenhængskraft i Bolderslev.

- Helt overordnet har vi haft et fantastisk samarbejde med kommunens forvaltning og politikere. Det har været altafgørende, at kommunen prioriterede ressourcer både i form af økonomi, men lige så vigtigt i form af en fast projektleder i form af Kasper Espersen, som vi har fulgtes med hele vejen. Den løbende dialog har været det vigtigste for os, siger Henning Frisk, der er formand for Bolderslev Lokalråd og fortsætter:

- Det er samtidig vigtigt, at man har lokale ildsjæle, der vil det lokale liv. Folk skal samtidig kunne se det lange strategiske billede. Det har vi kunnet lokalt, og det har forvaltning og politikere også set. Vi har ikke haft travlt, men vi har givet luft og tid til det helt rigtige projekt. Og vi har fået meget af det, vi drømte om i 2010.



Holbøl

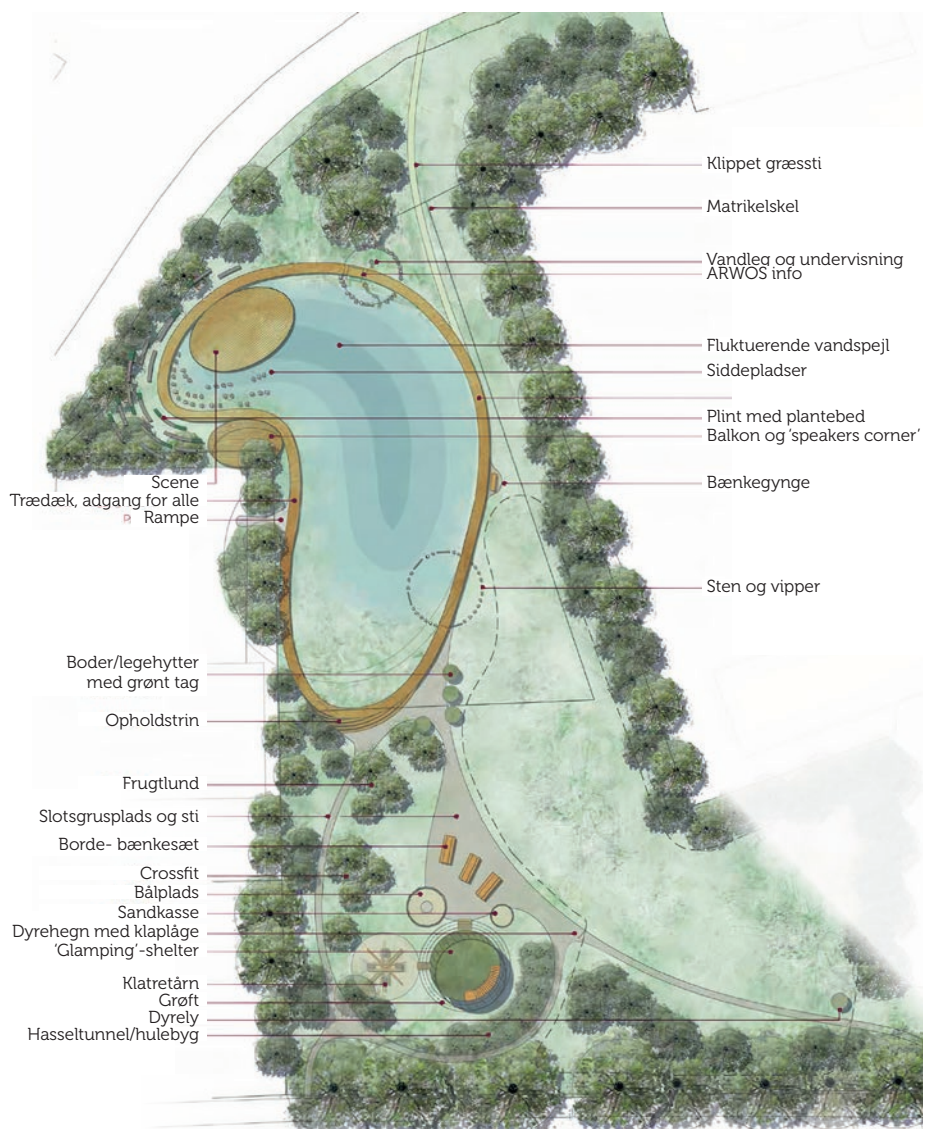
Gåtur skabte store fornyelsestanker

En gåtur under den første coronanedlukning er her to år efter ved at udmønte sig til konkrete fornyelsesprojekter i Holbøl, hvor en bypark snart er klar til at blive etableret. En lokal projektgruppe har taget initiativ til at etablere Holbøl Bypark, som både skal håndtere udfordringer med regnvand, forskønne landsbyen og skabe rum for fællesskaber.

– Vi fik faktisk idéen under en af de mange gåture i den første coronanedlukning. Vi kom til at se på området og tænkte over, at det egentlig trængte til forskønnelse og at blive et område, som alle kan få glæde af. Og herfra gik det stærkt. Vi søgte og fik 400.000kr. fra Nordea-Fonden, og herefter tog vi kontakt til kommunen, fordi vi ikke var sikre på, at vi kunne drive sådan et projekt. Ingen af os havde prøvet det før, fortæller den lokale ildsjæl Patrick Jørgensen, der har sin tilknytning til byens idrætsforening.

Kontakten til Aabenraa Kommune blev etableret, og en tæt dialog med landdistriktskoordinator Katrine Callesen har ført til, at et projekt så småt er begyndt at blive realiseret.

– Det er vores projekt, men vi får god sparring fra kommunen, der er med til at holde overblik og undersøge relevante ting for os, når vi nu har begivet os ud på ukendt land. Vi har også fået økonomisk bidrag fra kommunen, der hjælper med projekthåndtering og tilladelser. Projektet bliver hele tiden større – og det på den gode måde, siger Patrick Jørgensen, der med økonomisk tilsagn fra fonde og styrelser håber på, at spaderne til projektet kan komme i jorden i begyndelsen af 2023.



Partnerskaber i Sønderborg

Når kommunen skaber udvikling med borgerne – ikke for borgerne

Nærdemokratiet trives i Sønderborg bl.a. i form af landsbylaug og lokalråd, der understøttes af et §17, stk. 4-udvalg, "Udvalget for Bæredygtighed og landdistrikter", et frivilligt Landsbyforum og en forvaltning med et landdistriktssekretariat, hvor både en landdistriktskoordinator og en landsbyudvikler sidder klar til at bygge bro mellem landsbylaugene, forvaltningen og politikerne. Strukturen får ros af borgerne for at skabe tillid og kendskab. Men de kommunale arbejdsgange kan være en udfordring i samarbejdet, som skal løses.

Af landdistriktskoordinator Connie Mark Skovbjerg, Sønderborg Kommune

I Sønderborg har byrådet gennem mange år arbejdet for at udvikle landdistrikterne - herunder landsbyerne – så de er levende og eftertragtede bomiljøer med en lokal forankring og identitet. Det sker gennem understøttelse af lokale aktiviteter og fysiske mødesteder, for her igennem at styrke livskvaliteten og sammenholdet i landsbyerne såvel som samarbejdet landsbyerne imellem set i sammenhæng med lokal- og områdebyer.

Tilbage i 2007 blev den organisatorisk ramme fastlagt for et partnerskab mellem politikere, forvaltning og landsbylaug, hvor formålet er at styrke den lokale borgerinddragelse, nærdemokrati og udvikling af landsbyer og landdistrikter gennem dialog og samarbejde. Vi kalder det "Sønderborg-modellen". Her øver vi os i, at landsbylaugene bliver bedre til at nå egne mål, og at kommunen øger træfsikkerheden af sine indsatser på området. Modellen er en ramme for samskabelse (samskabelse).

Landsbylaug

Et landsbylaug – cirklerne i venstre side af det grønne uendeligheds-tegn (figuren til højre) – er en forening med egne vedtægter, der sætter rammerne for foreningens virke, inden for et afgrænset område, f.eks. et sogn, hvor

alle borgere er "fødte" medlemmer af foreningen. Den demokratisk valgte bestyrelse i landsbylauget er repræsentant og talerør over for omverdenen og indadtil en samlende enhed for landsbyborgerne, foreningerne, erhvervs-livet, institutioner og andre interessegrupper. I Sønderborg Kommune er der i dag 36 landsbylaug og yderligere én på vej. Hvert landsbylaug får tildelt en hjemmeside og et tilskud på 7.500 kr til mødeaktiviteter o.lign som finansieres af Udvalget for Bæredygtighed og Landdistrikters driftsbudget.

Hvert landsbylaug har en lokal udviklingsplan (LUP), som sætter retning, og her stiller Kommunen både facilitator og puljer til rådighed, som skal støtte op om de lokale LUPs. Her findes en pulje til mellemfinansiering (1.000.000 kr.), en pulje til støtte for projekter i de lokale LUPs (1.000.000 kr.) samt midler til udvalgets egne forprojekter (250.000 kr.). Sammen tænker og handler vi ud fra FN's verdensmål for at fremme en bæredygtig udvikling både lokalt og kommunalt.

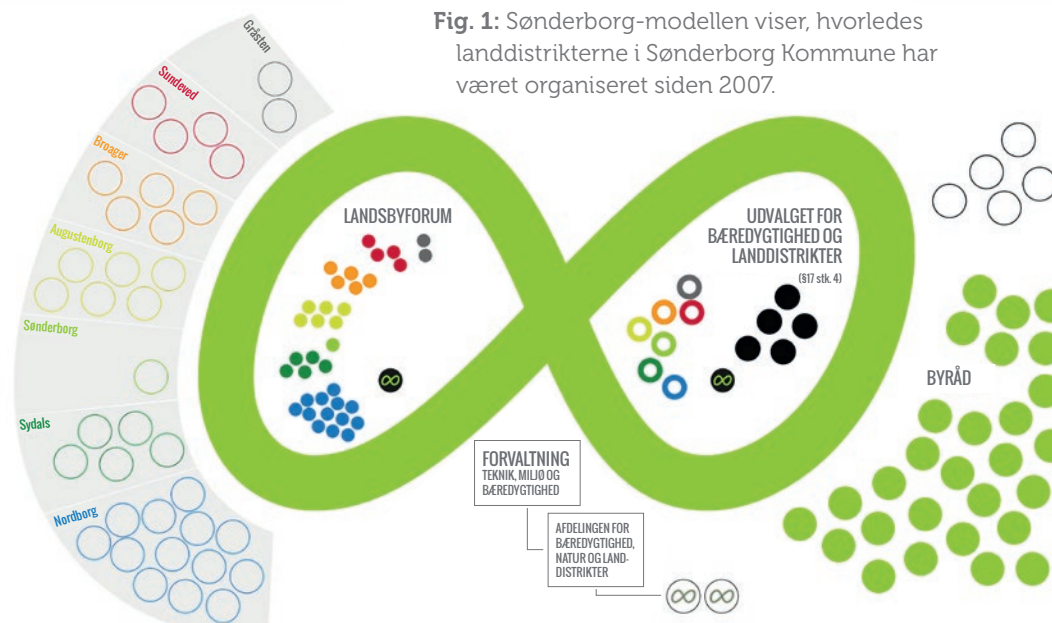


Fig. 1: Sønderborg-modellen viser, hvorledes landdistrikterne i Sønderborg Kommune har været organiseret siden 2007.

Landsbyforum

Ca. fire gange om året mødes alle formænd eller udpegede repræsentanter for landsbylaugene i Landsbyforum - et frivilligt, partipolitisk uafhængigt bindeled mellem lokalsamfundene i kommunen og sparringspartner til udvalget for Bæredygtighed og Landdistrikter. Det vigtigste formål er at fremme dialogen og samarbejdet mellem landsbylaugene.

Udvalget for Bæredygtighed og Landdistrikter (UBL)

Udvalget er et §17 stk. 4-udvalg, der består af syv landsbylaug-repræsentanter; én repræsentant fra hver af de syv "gamle kommuner", der i 2007 blev lagt sammen til den nuværende Sønderborg Kommune. Dette er i figur 1 illustreret med én person fra hver farve. Disse landsbylaugrepræsentanter er samtidig medlemmer af Landsbyforum og sikrer dermed sammenhænge mellem det frivillige og det politiske niveau.

De kan tage ønsker med fra Landsbyforum, som kræver politisk behandling. Det kan være udfordringer med infrastruktur; eller hvordan landsbyerne uden for kollektive varmforsyningsområder bliver en del af kommunens vision om CO₂-neutralitet i 2029? Hvordan kan vi skabe nye jobs? Bliver vi hørt før eller efter de "vigtige" beslutninger? Og andre store spørgsmål og opgaver, som landsbyerne ikke selv kan løfte.

Samtlige byråd siden kommunesammenlægningen i 2007 har konstitueret sig med et §17 stk. 4 udvalg, som ikke udelukkende fokuserer på ét fagområde hele paletten eksempelvis at:

- styrke den lokale borgerinddragelse og nærdemokrati for at sikre kommunens rolle i forhold til landdistrikternes udvikling
- være dialogpartner til alle stående udvalg og landsbylaug,
- sikre samarbejde på tværs, arbejde for en enkel sagsgang og sagsbehandling i forhold til udvikling af landdistrikterne m.m.

Hele udvalget mødes fire gange om året, mens de fem politikere derudover mødes 6 gange om året.

Hvilke resultater af partnerskabet skiller sig ud?

Inden for rammerne af "Sønderborg-modellen" løftes bl.a. indsatserne for at nå målet om at kommunen er CO₂-neutral i 2029. Det er blandt andet fokus på transport, klimavenlige fødevarer, bæredygtig turisme og energioptimeringer. Her kører forsøg med landsbybusser som bidrag til mere samkørsel, delekoncepter med grejbank på tværs af foreninger og kommunen, utallige indsætter for at øge efterspørgslen efter klimavenlige fødevarer, informationsmøder om omstilling til grønnere varmeløsninger, grænseoverskridende samarbejde bl.a. i form af en cykelfærge over Flensborg Fjord og nye gourmetruter

på dansk og tysk side samt eksempler på bæredygtig turisme som resultat af tæt samskabelse mellem turismeaktører, forvaltningen og politikerne samt ProjectZero m.fl.

Landsbytopmøde

En gang årligt afholdes Landsbytopmøde for landsbylaug, udvalgsformænd og øvrige interesserede byrådspolitikere samt nøglepersoner fra forvaltningen for at "gøde" jorden for et frugtbart samarbejde. Landsbyforum er værter. Output fra hvert møde er strategiske udviklingsarbejde.

I 2019 lød overskriften: "Sønderborg-modellen blev skabt med det formål at løse særlige opgaver og realisere bestemte mål – er det lykkedes? Hvad kan gøres bedre?"

Evalueringen fra landsbytopmødet viste, at den organisatoriske model fungerer som et fleksibelt og ramme-sættende styringsværktøj for kommunen, hvor samskabelse finder sted mellem landsbylaug, medarbejdere og ledelse i kommunen samt politikerne i UBL-udvalget. Modellen plejer den demokratiske forståelse samtidig med, at den fordrer at initiativer sættes i spil og virkeliggøres.

Forvaltningens opgave er, at hjælpe med at få det til at ske, og nogle gange være en del af løsningen: "Det handler ikke OM, men HVORDAN tingene kan lykkes".



Kåring af årets landsby i Sønderborg på Landsbytopmødet – her Elstrup / Elstrupskov landsbylaug i 2022



Eksempel på landsbylaugenes bidrag til bespising af 37.000 spejdere på den store spejderlejr i 2017. Ingebeth fra Smøl viser pallehaver frem med krydderurter til fællesmåltidet Snysk.

Det blev fremhævet, at i praksis handlet det meget om den oversættelse, der sker i mødet mellem laugene og sekretariat samt implementering af UBL's indsatser, som har omsat mange idéer til handlinger. Kommunikation spillede en stor rolle, eksempelvis:

Udfordringerne blev på evalueringsmødet tydelige i oversættelsen af politiske beslutninger og implementering af disse i forhold til de frivilliges forventninger og forståelse af kommunale strukturer. Politikerne talte om "helheden" og "generelt", mens de frivillige talte om "hverdagen", "konkrete oplevelser" og "enkelt sager". Samtidig var eksempler på oplevelsen af det modsatte af samskabelse, når laugene bragte viden og initiativer ind i f.eks. den tekniske afdeling og her stødte ind i regler, strukturer og procedurer.

Dermed bliver prioriteringen af sekretariat for landdistrikter som "én vej ind i kommunen" båret af en klar forståelse for, hvordan processer, roller og ansvar fungerer.

Sekretariatet har dermed en central rolle mellem parterne i forbindelse med koordinering, brobygning og menings-skabelse mellem de frivillige og kommunale fagpersoner. Relationen mellem det enkelte laug og sekretariatet er vigtig i forbindelse med samskabelse, og forståelsen herfor indgår implicit i konteksten på landdistriktsområdet.

Tydelige kommandoveje, forventningsafstemning, viden og tilskyndelse til forandring er i denne kontekst fremmende for, at samskabelse kan medvirke til, at landsbylaugene når målene i deres lokale udviklingsplaner, og at kommunen styrker træfsikkerheden på sine indsatser.

Samskabelse handler ikke om at finde en "one-size-fits-all" model, men stiller krav til alle deltagerne. Erfaringerne fra landdistriktsområdet i Sønderborg bekræfter, at "øvelse gør mester", og både landsbylaug, forvaltning og politikere bliver bedre og bedre til at indgå i samskabelse. Dette understøtter antagelsen om, at resultatet af samskabelse forbedrer "mobilitet" fremfor "effektivisering" – hvilket på sigt skaber en bæredygtig økonomi omkring velfærdsstaten.

Samarbejde om lokal udvikling

En analyse af status, udfordringer og behov i seks landdistriktskommuner af Anne Tortzen, Center for Borgerdialog, understøtter delvis erfaringerne fra Sønderborg mht. perspektiverne på samarbejde om lokal udvikling hos centrale lokalsamfundsaktører, nemlig medlemmer af lokalråd/landsbylaug samt kommunale medarbejdere og lokalpolitikere.

Formålet var at undersøge:

- Hvordan de opfatter det nuværende samarbejde mellem kommune og lokalsamfund?

- Hvilke udfordringer de oplever i arbejdet med lokal udvikling og
- Hvilke behov de ser for nye samarbejder, kompetencer og inspiration, der kan understøtte arbejdet med lokal udvikling.

Analysen viser, at den formelle struktur med lokalråd, der har adgang til kommunen via en kontaktperson i form af en brobygger (fx landdistriktskoordinator), generelt fungerer godt, da den giver mulighed for at udvikle gensidig tillid og kendskab. Desuden vurderes det løbende samarbejde mellem lokalråd og kommune både om konkrete indsatser og strategiske tiltag generelt som vellykket. Særlig fremhæves arbejdet med de lokale udviklingsplaner, da denne ramme gør det muligt at løfte dialogen og samarbejdet til et mere langsigtet og strategisk niveau.

Af udfordringer i samarbejdet om lokal udvikling nævner de frivillige, at de oplever kommunalt bureaukrati og en manglende lydhørhed i forvaltninger ved lokale behov. De samme forhold kan ind imellem besværliggøre medarbejdernes rolle som brobygger til lokalsamfundene. Endelig oplever mange lokalrådsrepræsentanter det som en udfordring at mobilisere et engagement blandt de lokale borgere.

Læs
mere her:
sonderborgkom.dk

Stemmingsbillede fra et møde om lokaludvikling



Landsbylaugrepræsentater på inspirationstur til Folke-mødet på Bornholm 2022.



Boligen og byens udfordringer i lyset af COVID-19



Mon ikke de fleste har nydt en sommer helt uden restriktioner? Lettede over ikke længere at være fastlåst bag boligens eller nationens grænser. Men måske bør vi faktisk slet ikke tilstræbe at komme så hurtigt som muligt tilbage til tilstanden før corona, men i stedet benytte krisen som en anledning til at se nye veje. Op gennem historien er pandemier blandt de begivenheder, der har været med til at ændre måden, vi bor og planlægger byen på. Projektet Respond og essaysamlingen "Erfaringer fra en pandemi" er en del af ønsket om, at erfaringerne fra pandemien ikke bliver tabt på gulvet.

Af Charlotte Sjælland, Dansk Byplanlaboratorium

Frem til 2026 skal indsatsen 'RESPOND – rammerne for den nye hverdag' opsamle viden og løsninger fra både pandemi-perioden og dens følger i de kommende år. Projektet består af henholdsvis et løsnings- og et vidensspor. Alle kan søge om at bidrage til løsningssporet, der handler om at få indsamlet og opskaleret de nye løsninger fra COVID-19 pandemien, der understøtter et mere modstandsdygtigt byggeri samt øger livskvalitet og bæredygtighed i det byggede miljø, så de kan blive tilgængelige for alle på markedet.

Videnssporet drives af et tværfagligt forskerhold fra BUILD på Aalborg Universitet, der skal indsamle og formidle viden, som kan afdække, hvordan vi som borgere har ændret vores adfærd og fysiske rammer som følge af COVID-19 pandemien. Forskerholdet undersøger blandt andet om hjemmearbejde ændrer vores boligpræferencer og flyttemønstre, og hvordan social interaktion fandt nye steder og formater.

Desværre viser deres undersøgelser også, at den stigende segregering betød, at boligsociale områder oplevede at blive udskammet som uansvarlige superspredere i medier og blandt politikere, COVID-19 smitten steg især i tætbefolkede byområder, hvor flere generationer lever sammen

på lidt plads, samtidig med at et flertal af beboerne ikke havde mulighed for at arbejde hjemmefra, og derfor var i langt større fare for at blive smittet til forskel fra den del af befolkningen, der kunne arbejde hjemmefra siddende trygt og godt i hus med have. Et lille privat stykke af den natur som ser ud til at være afgørende for vores livskvalitet og have stor betydning for vores mentale helbred.

Et resiliert paralelsamfund

Forskerne Marie Stender og Lene Wiell Nordberg fra BUILD har undersøgt hvad man kan lære af den måde Corona-tiden blev håndteret i de udsatte boligområder. For selvom offentlighedens fokus primært var på den høje smitte, blev der også udviklet nye initiativer. Under nedlukningen forsvandt alle de sociale mødesteder, som boligsociale helhedsplaner og andre institutioner står bag i de udsatte boligområder, da skoler, klubber, institutioner og aktiviteter lukkede.

Med fraværet af den normale sociale infrastruktur blev andre strukturer synlige, hvilket gav forskerne indblik i de mere uformelle sociale strukturer, som normalt er usynlige. Præcis som lyden af fuglesang, da trafikstøjen forsvandt. I løbet af nedlukningen fik de uformelle mødesteder som trappeopgange og vaskerier større betydning for beboernes sociale liv.

Fremfor deres primære funktion blev det samtidig en mulighed for fysisk kontakt til andre mennesker udover grønne arealer og legepladser.

Et af de udsatte boligområder er Ringparken i Slagelse, hvor beboerne præsenterer mange etniske grupper, sprog og netværk. I foråret 2020 kom Ringparken i mediernes søgelys, boligområdet blev kaldt et hotspot for smitte sammen med en debat om vigtigheden af at få kommunikeret på alle de sprog, der bliver talt i Ringparken for at undgå smittespredning. De negative historier blev faktisk vendt til positive, da medierne opdagede den lokale formidlingsindsats blandt andet afdelingsbestyrelsen og de forskellige etniske netværk fik sat i gang.

Frivillige gik fra dør til dør, så beboerne kunne blive informeret om pandemien på deres eget sprog. Der blev delt små gaver til ældre og børn, som isolerede sig for at undgå smitte. En lokal rapper lavede en video til de unge fra boligområdet med budskabet om, hvor vigtigt det er at holde afstand, mens andre beboere sørgede for hjælp til indkøb for de ældre samt afsprittede opgange og legepladser. Indsatsen der blev til positive fortællinger om de mange ressourcer stærke beboere, der tog sagen i egen hånd fremfor at lade sig påvirke af mediernes negative stigmatisering af Ringparken.

Artiklen 'Frivillige i boligområde samler skrald og spritter opgange af: Vi gør det for at hjælpe regeringen' fra Sjællandske Slagelse demonstrerer netop, at de mange beboere i de udsatte boligområder gerne vil det danske samfund, og at de ikke lader sig slå ud af politikere og mediers fokus på boligområdernes udfordringer, fremfor det der fungerer, men i stedet udviser en høj grad af resiliens overfor den udefrakommende stigmatisering.

Boligen som et fængsel

Under pandemien skulle boligen pludselig både fungere som arbejdsplads, børnehave, skole og ikke mindst stadig være et hjem. For mange blev de langvarige ophold i hjemmet en oplevelse af *pandemic stuckness*: Følelsen af at være låst fast bag de samme vægge, omgivet af de samme genstande og de samme mennesker eller slet ingen mennesker. Men for kvinder og børn, der lever med vold i hjemmet, for sårbare unge eller ensomme ældre samt hjemløse blev det fatalt.

Beboere og boligsociale medarbejdere i de udsatte boligområder formåede at skabe fine eksempler på nye typer fælles aktiviteter, som blev sat i værk, da fælleshuse lukkede eksempelvis: fællessang fra altanerne, konkurrencer via WhatsApp, udedørs gymnastik og bading, udbringning af frugt fra bazaren og digital godnatlæsning for børnene.

Alligevel er der stadig et stort behov for den boligsociale indsats og de fælles mødesteder i beboerhuse m.m. særligt for børn og ældre, der ikke er særligt mobile. Men tænk, hvis vi kunne tage ved lære af pandemien som et eksperiment, der for en stund blotlagde den sociale infrastruktur, der for alvor binder os sammen – måske er der noget at bygge videre på? Nedlukningen kunne på samme måde være en tryktest på den fortætning af byen, der fylder meget i byplanlægningen. Er den nu faktisk også både bæredygtig og liveable? Eller er COVID-19 en af de pandemier, som kommer til at sætte nye standarder for, hvordan vi bygger og bor, sådan som sygdomme har gjort det tidligere i historien.

Fig. 1: Uformelle og fælles områder i Ringparken

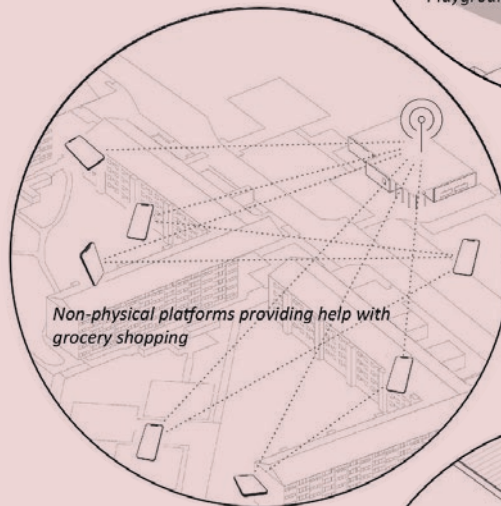
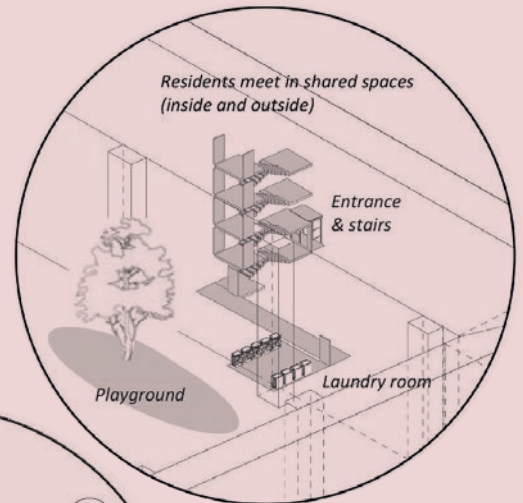
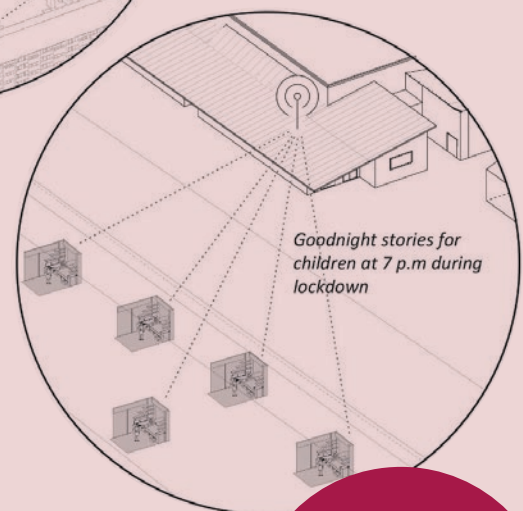


Fig. 2: Ikke-fysiske platforme i Ringparken

Fig. 3: Ikke-fysiske platforme i Mjølnerparken



**Realdania
RESPOND**
–rammerne for den nye hverdag

Læs mere om BUILDS Respond-forskning



Læs mere

'RESPOND – rammerne for den nye hverdag' fortsætter frem til 2026, i essaysamlingen Refleksioner fra en pandemi giver en række forskere inden for emnerne Sundhed, teknologi & byggeri; Kultur, fritid & fællesskab; By & land samt Bolig & arbejdsliv, deres bud på, hvilke forandringer pandemien har bragt med sig. Du kan finde Refleksioner fra en pandemi på Realdanias hjemmeside og læse mere om RESPOND på realdania.dk/respond



Turisme og planlægning: Teledata giver vigtig viden om turister

Hvor mange endagsgæster er der i byen? Og hvor kører sommerhusgæsterne hen efter oplevelser? Det er nogle af de spørgsmål, som teledata kan være med til at give svar på til gavn for både planlæggere og erhverv. Som led i eksekveringen af Udviklingsplan for Vestkysten har Dansk Kyst- og Naturturisme arbejdet med anonymiserede teledata til planlægningen af både byrum og den fysiske infrastruktur på tværs af kommuner.

Af destinationsudviklingschef Jacob Kirkegaard Larsen, Dansk Kyst- og Naturturisme

Overnatningstallene fra Danmark Statistik har i mange år været én af turismebranchens primære målestokke for et område eller en kommunes evne til at tiltrække gæster. Succesen har ofte været ligestillet med, hvor mange gæster, der også valgte at gå til køjs i samme kommune som de besøgte den pågældende dag.

Men i tillæg til de gæster som vælger at overnatte i kommunen, er der i nogle områder – og i nogle sæsoner – en stor gruppe gæster, der for nuværende ikke favnes i de gængse statistikker.

Det kan for eksempel være endagsturister, som kører ud fra eget hjem eller gæster, der har lånt vennernes sommerhus. Disse gæstetyper er sværere at planlægge efter, men deres bevægelsesmønstre spiller i mindst lige så høj grad ind på byrummet. For skønt de måske ikke favnes i statistikkerne, så fylder de både på stranden og indfaldsvejene – ligesom de også lægger penge i iskiosken og indløser billet til den lokale dyrepark.

Vestkysten skaber redskab til byplanlægning

Behovet for at afdække dette 'mørketal' fra bl.a. endagsturismen blev tydeligt for os i forbindelse med arbejdet med Udviklingsplan for

Vestkysten, som de 11 vestkyst-kommuner og de tre vstdanske regioner sammen med Dansk Kyst- og Naturturisme og Realdania lancerede i 2018.

For at undersøge potentialet yderligere for udviklingsplanens udvalgte feriesteder støttede Realdania derfor brug af teledata fra 3insights, en rådgivningsenhed under teleselskabet 3. Disse data udgør nu et nyt redskab i arbejdet med at realisere Udviklingsplan for Vestkysten.

Det er vigtigt, at vi løbende udvikler værktøjer til udvikling herunder byplanlægning, og teledata er et vigtigt værktøj, der kan omsætte estimer, eller maveførmønstre om man vil, til viden, som kan bruges i udviklingen af feriestederne langs Vestkysten. Data kan bruges til at identificere knudepunkter og flaskehalse, som vi kan inddrage i planlægningen, der kan hjælpe til at skabe bedre ferieoplevelser for områdets gæster, men lige så vigtigt også lette hverdagen for byens borgere.

Data er ikke bare data

I Dansk Kyst- og Naturturisme har vi været glade for at tage del i det efterfølgende arbejde med at validere data. En proces som har været både lang og lærerig, for den har krævet, at vi undervejs har undersøgt mønstre

i data. For data er ikke bare data, og teledata er langt mere end 'bare' SIM-data fra de smartphones, turisterne har i lommen. For eksempel viste data, at Skagen havde mange amerikanske endagsgæster – under corona vel at mærke – indtil vi fik frasortet al trafik til søs og dermed SIM-data fra ansatte ombord på de skibe, der sejlede forbi Danmarks nordspids. Derfor har vi løbende haft tæt sparring med 3insights for at få udviklet nye modeller til automatisk at frasortere fx international sø-trafik, fragtskibe og ikke mindst de mange IoT-enheder, der også har SIM – for blot for at nævne nogle få eksempler.

Hvad kan teledata fortælle os?

Teledata kan på ingen måde give os alle svarene til at løse aktuelle infrastrukturproblematikker eller erstatte overnatningsstatistikkerne. Men med teledata som ét af flere værktøjer kan vi nuancere vores eksisterende viden om gæsterne i et område og hurtigt tilpasse løsningerne til de afdækkede spidsbelastninger.

Vi står endnu overfor at anvende værktøjet i vores udviklingsplaner, men vi kan allerede nu se, at teledata kan give os vigtig viden om bl.a. et feriesteds endagsbesøgende, f.eks. med svar på hvor mange, der kommer til lokationen, hvornår de kom-

mer/rejser og hvilken nationalitet de har. Og hvad med de danske endagsgæster? Bor de i byer tæt på, eller er de på en længere tur væk hjemmefra?

Den viden kan både bruges af byplanlæggere i udviklingen af feriestedets byrum, men kan også komme områdets erhverv til gavn. For når vi ved, hvilke ugedage områdets sommerhusgæster foretrækker at shoppe i byen, og hvornår de i stedet pakker turtasken til en heldagsudflugt, så kan de forretningsdrivende optimere både vagtplanen og varebeholdningen – og dermed også indtjeningen.

På samme vis kan teledata give os input til planlægningen af fysisk infrastruktur, hvor vi fx kan identificere de bevægelsesmønstre, der med fordel kan understøttes, adresseres eller påvirkes. Ja, faktisk brugte vi allerede teledata som ét af flere parametre i sommeren 2021 til at vurdere mulige

placeringer af COVID-19 testcentre i flere feriebyer – for også her var turisternes bevægelsesmønstre afgørende for at sikre, at så mange som muligt lod sig teste også under ferien.

Vi skal løfte blikket og binde oplevelserne sammen

Slutteligt, så kan teledata kan også give os indblik i, hvilke andre af de definerede lokationer som gæsterne også besøger. Og netop turisternes oplevelsesradius er interessant, for med den viden kan vi afdække bevægelsesmønstre, der rækker ud over det enkelte feriested. Og når vi begynder at kunne binde bevægelsesmønstre, oplevelser og feriesteder sammen, bliver teledata-værktøjet for alvor særligt relevant og skaber værdi – både for turismen, men så sandelig også for de planlæggere, der binder den fysiske infrastruktur sammen og derved skaber sammenhænge, der krydser både bygrænser og kommuneskel.

Som del af Udviklingsplan for Vestkysten har vi i Dansk Kyst- og Naturturisme i tæt samarbejde med bl.a. de relevante kommuner og Realdania udarbejdet strategisk-fysiske planer for 10+ feriesteder langs Vestkysten. Nu står vi over for at udarbejde flere udviklingsplaner både langs Vestkysten og i andre kyst- og naturnære geografier, og her glæder vi os over muligheden for at inddrage mobilitetsindsigter fra teledata i planlægningsarbejdet for det enkelte feriested. Samtidigt vil vi også på den lange bane arbejde for at integrere teledata i vores eksisterende data- og vidensgrundlag i dansk turisme.

Hvad er teledata?

- ✓ Teledata er baseret på anonyme data fra mobilnetværket, som indsamles i store datamængder, kvalitetskontrolleres og aggregeres, inden den omsættes til mobilitetsindsigter.
- ✓ Data ekstrapoleres for at give et retvisende billede af danske og udenlandske gæster på en given lokation.
- ✓ Metoden til anonymisering af data er godkendt af Datatilsynet samt Erhvervsstyrelsen.

Foto: VisitNordvestkysten og Flying October



Kurser og konferencer

dansk byplan
laboratorium



Trygge byer og boligområder – hvordan?

Alle ønsker trygge byer, men hvordan kan planlægningen egentlig spille en rolle? Hør mere om de kriminalpræventive principper og lad dig inspirere af gode cases fra hele landet. Gratis frokost-webinarer arrangeret i samarbejde med Netværk for Yngre Planlæggere (NYP) og støttet af Bo Trygt-initiativet.
7. september og 2. november



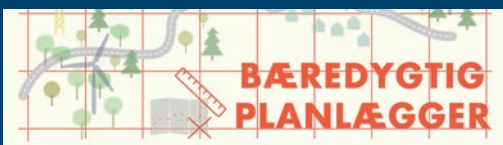
Fremtidens fantastiske Fingerplan

Fingerplanen runder 75 år i 2022! Vigtige dagsordner som energiforsyning, fødevarerforsyning og biodiversitetskrise skal løftes i en samlet plan for Hovedstaden. Fejring og debat i samarbejde med IGN og Park- og Naturforvalterne.
27. oktober 2022 i København



Fysisk planlægning for trygge boligområder

Kriminalitet, utryghed og indbrud i boligområder og byrum kan mindskes med fysisk planlægning. Med baggrund i den nyeste kriminalpræventive viden og relevant jura får du inspiration og nye metoder til, hvordan tryghed og forebyggelse af kriminalitet kan indtænkes i planarbejdet.
14. – 15. november 2022 i Høje Taastrup



Bæredygtig planlægger

Et kompetenceudviklingsforløb for byplanlæggere, hvor du får viden og metoder til at arbejde med bæredygtighed, overblik over relevant jura samt inspiration til, hvordan man griber dagsordenen an med en organisatorisk og tværfaglig tilgang.
Første kursusdag 8. december 2022



Kickoff seminarer – Plan22+

Hvordan vi kan styrke den fysiske planlægnings rolle og betydning i forhold til at opnå klimamålsætningerne. Udvalgte kommunale planer og eksperter kommer med deres bud på hvordan klimahensynet kan styrkes i plangrundlaget
5. september i Aalborg, 12. september i Kolding, 19. september og 25. oktober 2022 i København



Partnerskaber i planlægningen – byudvikling på tværs af grænser

Fremtidens bæredygtige byplanlægning kalder på nye samarbejdsformer. Derfor sætter vi på Byplanmødet 2022 fokus på partnerskaber i planlægningen. Vi ser på nye måder at gøre tingene på, på samarbejder på tværs af sektorer og aktører m.m.
6. – 7. oktober 2022 i Aabenraa, Flensburg og Sønderborg



Landskabet og Byerne – parasit eller symbiose?

Byplanhistorisk seminar 2022 undersøger hvordan forholdet mellem landskab og byer er under forandring. Det danske areal bliver stadig vigtigere – og mere presset – når det skal sikre forsyningssikkerhed på både fødevarer og energi.
7. november 2022 i København



Kyst – sikring og udvikling

Få nye erfarings- og forskningsbaserede redskaber til at arbejde professionelt og systematisk med kystsikrings- og kystudviklingsopgaver i eksisterende kystmiljøer. Kurset formidler de grundlæggende begreber, værdier og metoder.
29. – 30. november 2022 i København

Tilmelding på www.byplanlab.dk