

Fremtidens råstoflandskaber

Integration af natur, mennesker og planlægning

Der er stærke samfundsinteresser i, at arealanvendelsen i Danmark foregår helhedsorienteret og koordineret. Vi har brug for en fysisk plan og en proces for udviklingen af landskabet, der kan integrere både nationale målsætninger med regionale og kommunale strategier og ikke mindst inddrage interessenter som lodsejere og lokalmiljø i ét greb. En case for råstoflandskaber giver et bud på en løsning.

Af **Susanne Renée Grunkin**, landskabsarkitekt MDL, Senior Kreativ leder, Arkitema, og **Rikke Ulk**, antropolog, Senior Social Sustainability Specialist, COWI.

Hvordan skaber vi mere natur- og samfundsværdi i færdiggravede råstofområder? Dette spørgsmål har politikerne i Region Hovedstaden sat på dagsordenen – og med god grund. Med projektet "Råstofgrave – Efterliv" kom de nærmere et brugbart svar. Det gjaldt også i forhold til spørgsmålet om, hvordan regionen kan indgå i et tidligt samarbejde med kommune og lokalmiljø om efterbehandling af råstofgrave med det mål, at arealerne i højere grad end nu tilgodeser biodiversitet, rekreative interesser og samfundsinteresser.

Efterspørgslen efter råstoffer til byggeri og anlæg er stadig stigende. Men de områder, hvor der findes gode råstofforekomster, og hvor der samtidig er få eller ingen interessekonflikter, er ved at være udgravet. Det er på mange måder et dilemma i det åbne land. Fremover kan vi forvente, at udpegede graveområder i Region Hovedstaden ligger tættere på byer eller lokalsamfund end hidtil, og at der er risiko for flere interessekonflikter.

Stærke interesser i helhedsorienteret planlægning
Parallelt er der stærke og aktuelle samfundsinteresser i, at arealanvendelsen i Danmark foregår

mere helhedsorienteret og koordineret. I Danmark efterspørges mere og bedre natur, øget biodiversitet, CO₂-reduktion, skovrejsning, beskyttelse af drikkevandsinteresser og offentlig adgang til flere rekreative områder i landskabet.

Da råstofindvinding er en midlertidig anvendelse, er efterbehandlingen af råstofgrave efter endt indvinding interessant, fordi der her er potentiale for netop at planlægge mere helhedsorienteret og koordineret inden for de graveområder, som regionen har ansvar for at udpege.

Fordele ved adaptive visionsplaner

I et tværfagligt samarbejde, hvor både landskabsarkitekter, biologer, byplanarkitekter og antropologer indgår, viste processen frem til, at en adaptiv visionsplan giver mulighed for at flere forskellige mål og interesser kan blive integreret i ét greb. Arbejdet med casen ledte til følgende læringspunkter:

- Udarbejd adaptive visionsplaner for graveområder med en helhedsorienteret tilgang inklusive en inddragelsesproces i forlængelse af udpegningen af et graveområde, fordi det står og falder på lodsejernes lyst til at ændre deres jorde. Visions-



Ved udgravning dannes næringsfattige søer, og mulden samles i bunker.

planen bliver opdateret og dermed tilpasset nye behov i forbindelse med vedtagelsen af råstofplanen hvert 4. år. Her kan planen sikre den rette natur på rette sted og i bedre sammenhæng med omgivende landskab og natur.

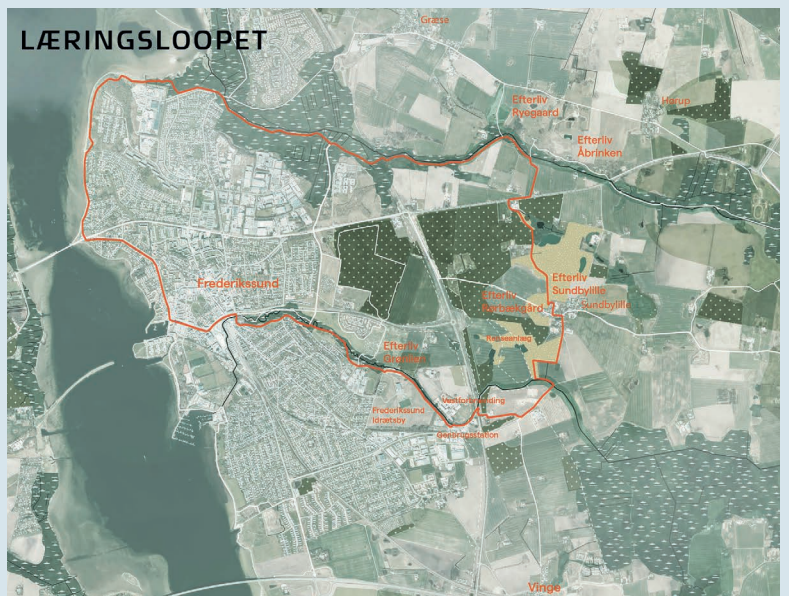
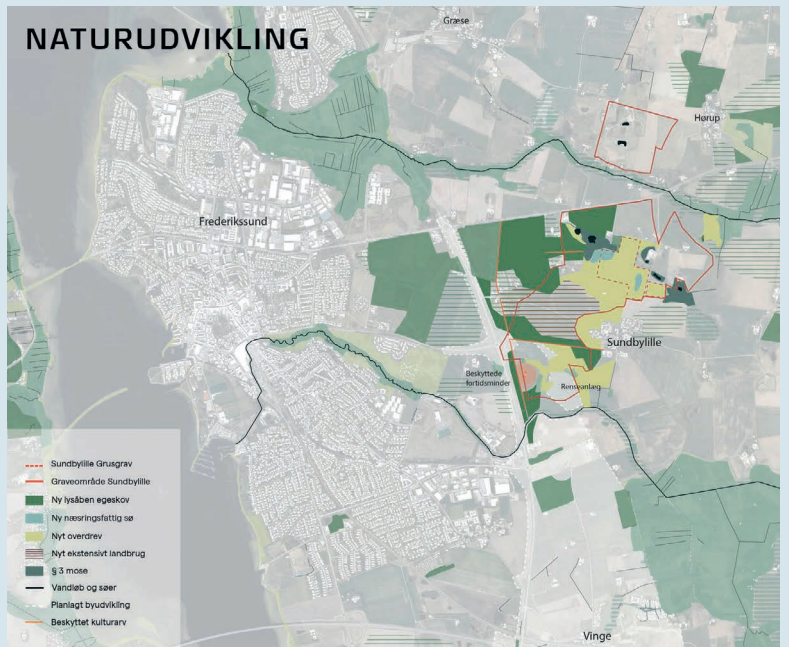
- Udnyt mulighederne for sekventiel arealanvendelse, f.eks. fra landbrugsarealer til råstofgrave og endelig til naturgenopretning med mulighed for øget biodiversitet og friluftsliv. Her kan visionsplanen vise vejen til den genskabte natur, undervejs som indvindingen skrider fremad og bliver afsluttet.

Styrket samarbejde mellem region og kommune, lodsejere og lokalmiljø

Et styrket samarbejde mellem regioner, kommune, lodsejere og lokalmiljø vil gøre regionen i stand til at håndtere den stigende kompleksitet, der er på råstofområdet. Det vil sikre flere samfundsmæssige fordele og styrke samarbejdet mellem region og kommune samt lokale og andre interessenter. En adaptiv visionsplan sikrer, at færdiggravede råstofområder udvikles i tråd med nutidens og fremtidens behov.

Vi skal selvfølgelig arbejde for at begrænse resourceforbruget indenfor byggeri og anlæg. Vi skal samtidig fokusere på, hvordan vi genskaber natur og biodiversitet i landskaber, hvor vi henter vores ressourcer.

Med den fornyede interesse for det åbne land og efterspørgslen efter helhedsorienteret og koordineret fysisk planlægning kan denne case med en skalerbar tilgang og proces måske endda være en inspiration til, hvordan vi i det hele taget skaber løsninger i det åbne land i de kommende år.



Case Frederikssund

I dette casestudie blev en ny helhedsorienteret tilgang til planlægningen afprøvet på et graveområde i et bynært landskab i Frederikssund Kommune. Casen har et primært fokus på genopretning af natur, biodiversitet og sammenhængende landskaber. Et sekundært fokus er på offentlig adgang til rekreative områder og friluftsliv.

Generelt er hovedparten af arealerne, der bliver udpeget til gravning af råstoffer, privatejede. Derfor er de berørte lodsejere helt afgørende interessenter. Offentlig adgang til rekreative områder beror på lodsejeres interesse for at åbne for offentligheden, der typisk ikke er stor, eller på kommunens eller fondes muligheder for at overtage arealerne.

Derudover har mange andre interessenter en afgørende betydning som naboer og lokalmiljø, hvis synspunkter og behov i dag risikerer at blive overset. Kommunen inddrages i dialogen om fastsættelsen af vilkår for efterbehandlingen, dvs. det 'efterliv' en ansøger fra start skal skitsere. Men her ligger en svaghed i, at synergier og potentialer mellem kommunens planer og nationale målsætninger ikke bliver tilstrækkeligt udnyttede. Og lodsejerne bør samles om og tilbydes hjælp og incitamenter til en fælles planlægning.