

**PLAN  
22+**

**BY,  
MENNESKE,  
JORD**

**– Relationer der skal tænkes på ny**



**Plan22+** er en femårig indsats fra Plan- og Landdistriktsstyrelsen og Realdania, som frem mod 2027 skal udvikle ny viden og redskaber til at indfri klimamålsætninger gennem den fysiske planlægning. Formålet er at understøtte kommunernes klimaarbejde ved at udvikle det faglige grundlag for at vurdere, prioritere og diskutere, hvordan klimahensyn kan indarbejdes i den helhedsorienterede fysiske planlægning for velfungerende byer og landområder.

© 2024 / Plan22+

## **BY, MENNESKE, JORD**

– Relationer der skal tænkes på ny

## **FORFATTER**

Tom Nielsen, arkitekt, professor på Arkitektskolen Aarhus

## **REDAKTION**

Ellen Højgaard Jensen

## **KORREKTUR**

Charlotte Sjølland

## **FORSIDEFOTO**

Tom Nielsen

## **PORTRÆTFOTO**

Niels Rysz Olsen

## **LAYOUT**

by Ida Nissen



Plan- og  
Landdistriktsstyrelsen



ARKITEKTSKOLEN AARHUS

Denne artikel er en del af en serie, hvis mål er at give et bredt billede af, hvad der forskes i i relation til den fysiske planlægning, den grønne omstilling og reduktion af CO<sub>2</sub>.

Samtidig giver artiklerne også bud på, hvor vi mangler viden. Alle artikler vil komme ind på tre grundlæggende spørgsmål, nemlig: Hvad ved forskningen om emnet, hvad er der brug for mere viden om og sidst men ikke mindst, hvad er de største udfordringer?

Der vil udkomme en række artikler i løbet af 2024. Du kan finde dem alle her på hjemmesiden: [www.plan22.dk](http://www.plan22.dk)

Rigtig god læselyst!

**Britt Vorgod Pedersen**  
Sekretariatschef Plan22+

# BY, MENNESKE, JORD

– Relationer der skal tænkes på ny



Artiklen diskuterer med udgangspunkt i klimakrisen og nye forståelser af relationen mellem mennesker og jord, hvordan vi må genbesøge og revidere nogle af de grundlæggende forståelser, der ligger under og bag dansk byplanlægning.

**TOM NIELSEN**

Arkitekt, professor på Arkitektskolen Aarhus

# Jorden

Jorden er overalt. De seneste år er den dukket op som tema i magasinartikler, bøger og tv-programmer. Vi skal tilbage til jorden, mærke jorden og reparere jorden. Mennesket genopdager, hvordan vi er begrænset af jorden og de resourcer, den kan tilbyde os. Den brede interesse følger op på et par årtiers mere akademiske diskussioner om implikationerne af menneskets påvirkning af jordsystemerne og fremkomsten af nye begreber til at forstå denne situation. Begrebet Antropocæn<sup>1</sup> har siden 2000 spredt sig fra geologien til andre vidensfelter, også planlægningen og dens tilknyttede discipliner. Begreber som sammenfiltrering, sameksistens og forbundenhed<sup>2</sup> er ikke bare buzzwords i tidens kunstneriske og akademiske praksisser, men afspejler en udvikling i naturforståelsen. Gaia bruges ikke længere mest som religiøst begreb i betydningen 'moder jord', men som videnskabelig teori der bliver diskuteret på universiteter og i kunstsaloner.<sup>3</sup> Klimakrisen har i disse miljøer medført en forskydning i opfattelsen af, hvad natur er og skærpet interessen for teorier om alt livs afhængighed af hinanden.

Begrebet 'natur' udvikler sig kontinuerligt og betegner forskellige ting ikke bare over tid, men også i en samtid. Filosofen Hans Fink har opregnet 7 forskellige naturbegreber eller forestillinger om natur, som vi bruger samtidigt:

- 1) Det uberørte,
- 2) Det vilde,
- 3) Det landlige,
- 4) Det grønne,
- 5) Det fysiske,
- 6) Det jordiske og
- 7) Det hele.<sup>4</sup>

Diskussionen om 'Jorden', og det såkaldte posthumane<sup>5</sup> perspektiv kommer nærmest det, Fink beskriver med begreberne 'Det hele' eller 'Det jordiske'. Begge naturbegreber ser mennesket som noget, der er en del af naturen sammen med alt andet. Særligt begrebet om 'Det jordiske' betegner, religiøst forankret eller ej, ideen om livet på jorden som den fysiske natur. "Naturen er det jordiske i modsætning til det himmelske, det dennesidige i modsætning til det hinsidige, det timelige i modsætning til det evige, det almindelige i modsætning til det religiøse."<sup>6</sup> Det er en forskydning i forhold til det natursyn, der ligger under det danske plansystem, som snarere trækker på 'det uberørte', 'det landlige' eller 'det grønne', som ifølge Fink betegner "verden som den oprindeligt var forud for et eller andet industrielt gennembrud."<sup>7</sup> Nutidens

filosofiske og æstetiske diskussioner bevæger sig således væk fra det moderne industrisamfunds ide om naturen som noget, der ligger før eller uden for kulturen mod en forståelse, hvor distinktionen mellem kultur og natur ikke længere er så grundlæggende.

Når forskere indenfor arkitektur og planlægning i dag taler og skriver så meget om jorden, så skyldes det ikke mindst den franske filosof og sociolog Bruno Latour (1947-2022), der med udgangspunkt i klimakrisen pegede på jorden og ikke uendeligheden som den relevante udviklingshorisont. Latours ide er at stræbe mod det jordiske som udviklingshorisont, og det han kaldte et frembringelsessystem i stedet for et produktionssystem. Et frembringelsessystem har som mål at frembringe livet på jorden. Det har ikke ét centrum eller udgangspunkt i én type liv, men fokuserer på den afhængighed forskellige typer liv (også menneskelivet) har af andre arter. Et produktionssystem er det, vi har kendt i hvert fald siden industrialiseringen, hvor grundideen er, at mennesket lever uden for naturen, og at dets frihed kan sikres ved blandt andet at producere med brug af andet liv som ressource. Siden udgivelsen af bogen *Ned på jorden* i 2017 har denne diskussion og Latours spørgsmål, "Hvordan kan vi lande på jorden", fået stor opmærksomhed også i arkitekturen og designfagene. Bogen er - ligesom den efterfølgende *Notat om den kologiske klasse* skrevet sammen med den danske sociolog Nikolaj Schultz (2022)<sup>8</sup> - en øjenåbnende analyse af politikens problemer med at reagere på klimakrisen.

Latour peger på, at den 'moderne' ide om 'naturen', som har udviklet sig siden renæssancen, er en af årsagerne til den fornægtelse af klimaproblemer og de konsekvenser, de har for stadigt større dele af menneskeheden, som findes hos en del af befolkningen og store dele af byggebranchen. Førstnævnte radikalt eksemplificeret ved tech-eliternes byggeri af luksusbunkers til dem selv<sup>9</sup>, mens de forbereder menneskets exodus til Mars. Eller den politiske højrepopulismes fornægtelse af klimakrisen og ansvaret for menneskets destruktive påvirkning af jordsystemerne. Sidstnævnte eksemplificeret ved det stadige fokus på nybyggeri og tilvækst i de danske byer. Det er byggerier baseret på prognoser om tilflytning og et boligmarked, der i sig selv skaber incitament til opførelsen af nye boliger, fordi de har kapitalinteresser som klienter (bygherrer) i stedet for mere konkrete fremtidige beboere og deres behov.

Også den polarisering og forvirring mellem f.eks. teknologioptimisme eller pessimisme, som diskussionen i arkitektur kredse om 'nulemissionsbyggeri' overfor 'byggestop' skaber, kan relateres til naturbegrebet. Latour spurgte grundlæggende til, hvad der sker, hvis vi af nødvendighed bliver nødt til at

droppe både moderniseringens uendelige udviklingshorisont, der er baseret på ideen om uendelige ressourcer og en uendelig planet. Og tilsvarende dens modsatte der handler om at være superlokal og spare ved f.eks. kun at bruge lokalt producerede biogene materialer og næsten konkret stampede husene op af den jord, de skal stå på. Fordi ingen af dem svarer til de udfordringer, som klimakrisen stiller, eller reflekterer den afhængighed, vi ikke blot har af de økologiske systemer, vi er en del af, men også af de menneskesystemer der findes på tværs af steder, nabolag, nationer og kontinenter. Som karikaturer kan disse to positioner eksemplificeres ved figurerne 'Bjarke Ingels' og 'Frank fra Kastaniegården'. Ingels teknologioptimistiske ide om 'hedonistisk bæredygtighed' fører både til Copenhill forbrændingsanlæg = skibakke og projekter for NASA om kolonisering af Månen og Mars.

Overfor den position indtager Frank Erichsen rollen som 'bonderøv', der gør en dyd ud af nøjsomhed ved at få så meget ud som muligt ud af det for hånden værende og henter inspiration fra førindustrielle praksisser.

Men hvad betyder 'det jordiske' som udviklingsperspektiv for vores byer? Hvordan kan vi forestille os byerne indenfor rammerne af en ny udviklingsvektor, som ikke retter sig mod det globale og ikke mod det lokale som to modsætninger?

Hvad har nye diskussioner af forholdet mellem menneske og jorden med dansk byplanlægning at gøre, kan man spørge? En hel del vil jeg mene!

Hvis klimatilpasning og CO<sub>2</sub>-reduktion for alvor skal gøres til grundlæggende præmisser for byudviklingen, må naturbegrebet tages op til fornyet diskussion, ligesom planlæggere må overveje, hvad vi mener med 'byen', og hvad vores praksisser og politikker indebærer.

Er et af problemerne, at vi (både planlæggere, politikere og forskere) taler om udviklingen på et helt forkert grundlag?



# Klimakrisen og byen – hvad er problemet?

Allerede i slutningen af 1960erne var det tydeligt, at jordsystemet var under pres fra efterkrigstidens eksponentielle vækst (det vi senere har lært at kalde The Great Acceleration).<sup>10</sup> FN holdt sit første *Earth Summit* i Stockholm i 1972.<sup>11</sup> Her startede det internationale arbejde med at overvåge udviklingen og lave politikker for at begrænse den ødelæggelse af 'miljøet' og det overforbrug af jordens ressourcer, som industrialiseringen og særligt velferdsstigningen i 'Vesten' havde forårsaget. Mødets slogan og titlen på den efterfølgende publikation var "Only One Earth".<sup>12</sup> Bevidstheden om de begrænsede ressourcer og deres ulige fordeling blev nu forstået som et globalt problem for menneskeheden.<sup>13</sup> Mere end 50 år efter er den eksponentielle vækst i brugen af jordens ressourcer, der kunne registreres i 1960erne, endnu ikke blevet bremsset. Jordens levende systemer, som allerede var kraftigt påvirkede i slutningen af 1960erne pga. af den omfattende forurening med kemikalier og affald, er nu for alvor under forandring som følge af de samme men også en række andre faktorer – ikke mindst udledningen af CO<sub>2</sub> og den globale opvarmning den forårsager. Vi kalder det klimakrisen og biodiversitetskrisen. Problemet er det samme som i 1960erne, det er bare blevet meget større.

Ideen på *Earth Summit* i 1972 var, at menneskeheden blev nødt til at arbejde sammen, at overvåge, planlægge og reagere. Samarbejde mellem mennesker og regulering af menneskesystemerne er stadig det eneste middel, vi kan håbe på, hvis ikke fødevarer og mangel på ressourcer sætter helt nye rammer for menneskets liv på jorden og skaber meget hurtige og dramatiske skift i betingelser for liv rundt omkring i jordens forskellige økosystemer. Her spiller by- og landskabsplanlægningen selvfølgelig en rolle. Spørgsmålet (som Helle Tegner Anker også har stillet i forbindelse med Plan22+, (se <https://realdania.dk/nyheder/2023/07/helle-tegner-anker-plan-22>) er, hvordan planlægningen hænger sammen med klimahensyn, netop fordi planlægningen i høj grad er tænkt som en regulering af vækst. Dansk byplanlægning er (stort set) en planlægning for vækst. Vækst i antal kvadratmeter til at huse mennesker og vores aktiviteter, vækst i byarealet. Den moderne by- og landskabsplanlægning handler mest om at udvikle det menneskelige habitat, byerne. Men hvad når der nu faktisk *er* grænser for vækst?

Den oplagte reaktion på erkendelsen af, at klimakrisen kunne blive lidt mindre, hvis vi holdt op med at gøre det meste af det, vi arbejder med som planlægge-



re og arkitekter, er at sige STOP.<sup>14</sup> Mindre radikalt og mere konstruktivt finder man f.eks. principperne fra Copenhagen Lessons præsenteret på UIAs verdenskongres i 2023 (det tætteste vi kommer på en arkitekternes FN forsamling).<sup>15</sup> Det er principper som: "[...] 3. Eksisterende byggede strukturer skal altid bruges, før man bygger nyt. 4. Ingen byudvikling må udradere grønne områder. 5. Naturlige økosystemer og fødevarerproduktion skal prioriteres uafhængigt af byggeri. [...] 8. Når man anskaffer materialer til byggeri skal lokale, genanvendelige materialer prioriteres øverst. 9. Alt, hvad vi bygger, skal optage mere CO<sub>2</sub>, end det udleder. 10. Ved byudvikling, planlægning og konstruktion i det byggede miljø skal samtlige aktiviteter have en positiv virkning på økosystemer og forsyninger af rent drikkevand".

Principperne peger på, at beskyttelse af miljøet og CO<sub>2</sub>-udledning er helt centralt i forhold til byggeriet og dermed også planlægningen. Samtidig peger et globalt perspektiv, som det der ligger i UIA erklæringen, også på en anden (formentlig utilsigtet) betydning af ideen om at tage ved lære af Danmark med overskriften *Copenhagen Lessons*. Hvis alle i verden skulle leve som 'københavnere', så skulle der bruges fire jordkloder (se f.eks. <https://rgo.dk/fokusomrade/cirkulaer-okonomi/>), og Parisaftalens temperaturmål ville for længst være overskredne.

Velfærdssamfundet og dets byer – som på parametre som velstand, lykke, social mobilitet og lighed er noget af en global succeshistorie – er, hvis parametrene handler om bæredygtighed, ressourcer og klimaforandringer tættere på en katastrofe end et paradys.

# Planlægningens indsats overfor klimakrisen udfordres af både sprog og grundforståelser

Diskussionerne af en ny praksis for byudvikling, der ikke gør skade på jorden, rejser en masse spørgsmål til planlægningen, hvis de skal oversættes til handling. Tages beskrivelserne i *Copenhagen Lessons* som repræsentative for en bred faglig diskussion i samtiden, kan der bare fra de 5 ovenfor citerede principper identificeres en række svære principielle spørgsmål: Hvad er grønne områder...og er de ikke en del af 'byen'? Hvordan forstår vi det lokale? Må der bygges på nyt land 'udenfor byerne'? Og er der i det hele taget noget udenfor byerne i en Antropocæn tidsalder? Er det landbrug, landskab eller natur?

Evnen til at handle udfordres af de begreber og grundlæggende koncepter, der igennem årtier er blevet et implicit, men ikke klart defineret grundlag for alle diskussioner om byer og planlægning i Danmark. Men hverken planlæggere eller mennesket i mere almindelighed kan ændre praksis uden at ændre den måde, som vi taler og tænker om det, vores praksis er rettet imod. Altså byerne og naturen.

I første omgang kan der peges på fire grund-antagelser, planlæggere bør forholde sig til:

## Antagelse 1: Byudvikling = at vækste

En helt afgørende udfordring for at kunne handle er, at de danske kommuner opererer indenfor det, professor i politisk økonomi Ove Kaj Pedersen har kaldt 'konkurrencestaten'<sup>16</sup>, altså et konkurrencesystem der kun er blevet tydeligere siden strukturreformen i 2007. Det handler om i konkurrence med andre steder i verden – ikke mindst nabokommunerne – at tiltrække borgere og virksomheder, der kan finansiere de stigende udgifter til at drive velfærdssamfundet. Med kommunernes forpligtigelse til at levere en væsentlig del af disse services er kommunekassen en evigt tørstig medspiller i den fysiske udvikling af vores land. Eneste alternativ til at spare er 'at vækste' (ordet blev en del af det danske sprog med Retskrivningsordbogen fra 2012). I mange kommuner ses byggesagsbehandlingstiden stadig som et af de største problemer<sup>17</sup>, samtidig med at der i andre kredse drømmes om byggestop. Det er et af de paradokser, som planlæggere praktiserer under i disse år.



Samtidigt med FN's Earth Summit i starten af 1970'erne blev bogen *The Limits to Growth* (Grænser for vækst) vigtig i diskussionen af nye værdier efter 50'ernes og 60'ernes hektiske forbrugsstigning.<sup>18</sup> I bogen fremlagdes en systemanalyse, der tydeligt pegede på, at befolkningsvæksten og væksten i den industrielle produktion ville få økosystemet til at bryde sammen pga. af manglende ressourcer. Analysen pegede på, at alternativet til dette sammenbrud var at arbejde mod en ligevægtstilstand, hvor hverken industriproduktionen eller befolkningen vokser. Det kan kun køres ved udpræget samarbejde og regulering. Altså planlægning.

Spørgsmålet om, hvordan byerne og samfundets BNP kan vækste uden yderligere at degradere jorden og bruge ressourcer, vi ikke har, ligger som en grundlæggende konflikt, ikke bare dybt i vores moderne forbrugskultur, men også, indbygget i vores planlægningssystem og den måde, det er knyttet til politiken. Diskussionen om vækst, om kapitalisme, om radikalt andre samfundsmæssige værdier og personlige mål om forbrug og levestandard er set fra et planlægningssynspunkt tæt på uoverskuelige.

Dette er den første og mest alvorlige udfordring.

Se illustration på side 12.

## AARHUS VOKSER

Aarhus vokser som mange andre danske byer ud i havet. De tidligere havnearealer tættest på den historiske bymidte er de seneste 20 år blevet bebygget tæt. Havneaktiviteterne, med den vigtige containerhavn, der står for størstedelen af de containere med nyttige og attraktive produkter, vi importerer fra den del af verden, der producerer dem, er samtidig blevet udvidet med en ny havn. I 2023 blev det besluttet at lave endnu en havneudvidelse, så Aarhus kunne konsolidere sig som den primære havn i Danmark. Der var penge og arbejdspladser på spil, men også protester over den måde vækstparadigmet ukritisk fik lov at styre diskussionerne om byens udvikling og de skader på havmiljøet såvel som bymiljøet, som den nye havn vil forårsage. Der blev stillet spørgsmål til: Hvorfra skal ressourcerne komme? Har vi brug for, at Aarhus vokser endnu mere, endnu hurtigere? Har vi brug for flere ting, der sejles til landet i containere?

I juni 2024 blev planerne sat på pause på ubestemt tid.



Århus Havn på vej mod horisonten. Foto: Tom Nielsen.



Illustration af den planlagte havneudvidelse fra Aarhus havn – marts 2024 udvidelse af Aarhus havn – Marselisborg-Mols modellen - ikke-teknisk resumé supplerende miljøkonsekvensrapport. Aarhus Havn/COWI. 2024.



## Antagelse 2: Den bæredygtige by = den kompakte by = den kreative by = den blandede by = den eneste type by det er værd at leve i.

Ideen i *Copenhagen Lessons* ligger godt i forlængelse af mange andre ideer om de bæredygtige byer, siden de begyndte at dukke op for 30-40 år siden. Den første model for den bæredygtige by var den kompakte by.

Den var i første omgang baseret på Newman og Kenworthys studier af forholdet mellem benzinforbrug og bebyggelsestæthed i en række byer rundt omkring i verden.<sup>19</sup> Der blev brugt langt mere benzin i Atlanta end i Hong Kong til at fragte byboerne rundt. De europæiske byer – som København – lå fint i svinget mellem rigtig god og rigtigt dårlig. Indenfor rammerne af denne måde at forstå en bæredygtig by på var København et rimeligt godt eksempel. Studiet blev med blikket rettet på ressourceforbruget til drift (transport, opvarmning, m.m.) oversat til, at en bæredygtig by var en kompakte by, hvor pendlerafstande var korte og kunne klares til fods, på cykel eller med højklasset kollektiv transport. Jo tættere, jo bedre.<sup>20</sup> Det har betydet, at flytning af mennesker fra tyndere befolkede områder til tættere befolkede områder grundlæggende bliver set som bæredygtigt, ligesom fortætning forstået som øgede bebyggelsesprocenter (læs mere byggeri) gør det.

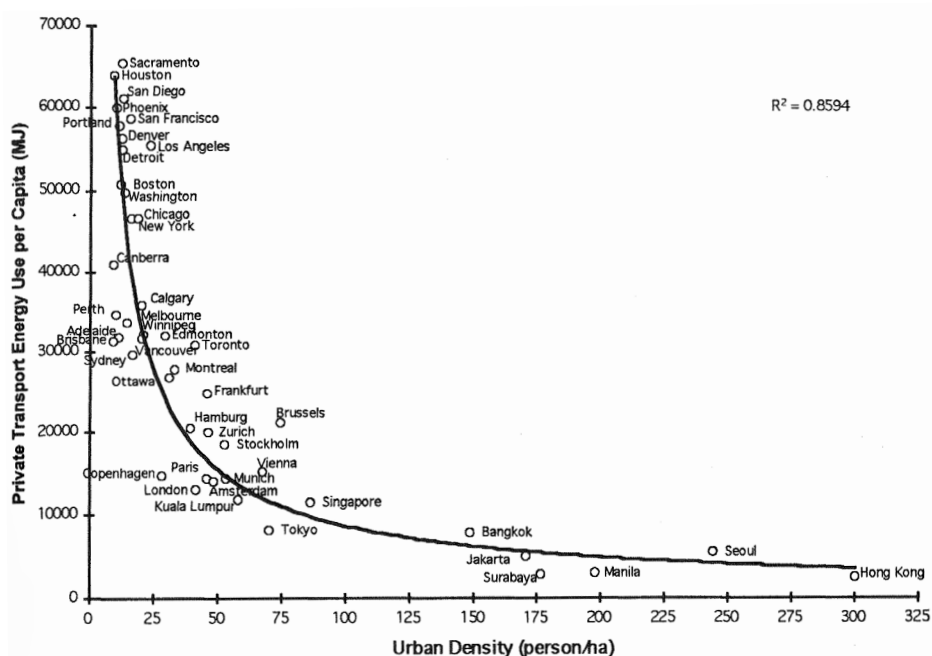


Figure 3.2. Energy use per capita in private passenger travel versus urban density in global cities, 1990.

Den ofte brugte graf der illustrerer forholdet mellem bebyggelsestæthed og benzinforbrug. Her gengivet fra Peter Newman, Jeffrey Kenworthy *Sustainability and Cities: Overcoming Automobile Dependence*, Island Press, 1999.

Richard Rogers *Cities for a small planet* fra 1997<sup>21</sup> og *Towards an Urban Renaissance* fra 1999<sup>22</sup> kan ses som arkitekturfaglige policydokumenter, der bredere formulerer den driftsenergieffiziente bymodel baseret på fossile brændstoffer.

Det energiforbrugsdominerede byideal blev fra omkring år 2000 suppleret med en væsentlig kulturel komponent. Formuleret af bl.a. Richard Florida i hans tese om 'den kreative klasse' og af Charles Landry med begrebet 'den kreative by'. De kreative byer var oplevelsesrige centre i den nye vidensøkonomi, hvor det var viden og ikke manuelt arbejde og forarbejdningen af ressourcer, der var omdrejningspunkt (det forvandt ud af byerne, til steder vi ikke kender til eller vil vide af i udkanten af storbyer i Sydøstasien og andre steder på jorden). De kreative byer tiltrak unge, der ville have en uddannelse, unge der ville have et godt job, unge der ville have en masse muligheder for at finde venner og partnere, samt minoriteter der her kunne få lov at leve i et tolerant og kosmopolitisk miljø uden at blive chikaneret. Alt sammen godt. Derfor har både bykulturen, bypolitikken og ikke mindst boligmarkedet siden år 2000 været strømlinet rettet mod at skabe attraktive storbyer i Danmark, med København som ledestjerne.

Med storbyernes triumf er bybegrebet strandet i den kreative by, problemet med det er blevet tydeligere i løbet af de seneste 10 år, hvor spørgsmålet om bæredygtighed har fået et kraftigt fokus på CO<sub>2</sub>-udledninger og ressourceforbrug. Klimakrisen, som også er en ressourcekrise, er blevet presserende. Hvis byerne kun må udvikle sig indenfor deres nuværende fysiske grænser, bliver de med tiden meget kompakte med meget høj befolkningstæthed såvel som det, der kan kaldes 'konstruktionstæthed'. Det projekt vil i sig selv med en business as usual tilgang bruge mange ressourcer udvundet fra jorden og kaste meget store CO<sub>2</sub>-udledninger af sig. Der er ikke nogen, der har regnet på, hvor meget energi der er blevet brugt til at bygge boliger og nye kulturinstitutioner i Danmarks største byer de seneste år. Og der er slet ingen, der har holdt det op imod emissioner fra driften af de allerede eksisterende mindre tætte byer, eller hvor lang tid der går, før de nye byggeriers træk på CO<sub>2</sub>-kontoerne er tilbagebetalt. Det er en svær diskussion, der indtil videre baserer sig på antagelser. Men det er klart, at begrebet 'bæredygtig by', der har været låst til storbyen, udgrænser det meste andet end nogle få kvadratkilometer af det samlede danske byareal til at være noget andet end by: forstæderne, de mindre købstæder, stationsbyer og landsbyer.<sup>23</sup> For mange unge ikke værd at bruge sin tid på. Det kan føre til mange, måske interessante, men også frugtesløse diskussioner om forskellen mellem at bo 'i byen' og 'på landet'. Socialt viser den 'kreative by' dog i stigende grad sine bagsider.



De succesfulde kreative byer er blevet de rige og utilgængelige dele af store urbane regioner, hvor attraktivitet og boligpriser følges ad. Richard Florida har selv været med til at identificere og diskutere denne tendens kritisk: Den nye urbane krise kalder han den.<sup>24</sup>



Cykelpendling København. Foto Heine Pedersen.

## BÆREDYGTIGE KØBENHAVN

København har efter år 2000 været et godt eksempel på en kreativ by og den udvikling som et nyt byideal omkring en stor tæt by og en storbykultur, der (i særdeleshed for unge og højtuddannede) erstattede senmodernitetens funktionssegregerede suburbane drømme. Drømmene om den blandede by er dog ved at drukne i sin egen succes, og København kæmper som mange andre metropoler i verden med gentrificering og den ulighed og segregering, som de høje boligpriser resulterer i.

Et andet problem er den ubekvemme sandhed, at kun en lille del af bysystemet er tæt og forbundet af cykel- og togtrafik. Der er mange forskellige slags 'København'. 'Det bæredygtige København', vi repræsenterer med de ikoniske billeder af den tætte cykelpendlertrafik, er et andet København end 'det regionale København', der kan beskrives med billedet af den tætte bilpendlertrafik på Køge Bugt Motorvejen.

### **Antagelse 3: Zoneopdeling er den eneste måde at regulere byudviklingen på.**

Da jeg lærte at drikke øl, lærte jeg også, at øl helst skulle købes billigt syd for den dansk-tyske grænse, men at ulempen ved det var, at tysk øl blev brygget efter 'reinheitsgebot'. Det gjorde den ifølge folkeviddet i Midtjylland...kedelig. Det rimede også på klicheer om en tysk "ordnung muss sein"-mentalitet og fremkaldte billeder af sammenbidte gråklædte mænd. Det var bedre – hed det – med lidt mere end renhedspåbuddets blot fire ingredienser. Så ja tak til nogle tilsætningsstoffer og nej tak til en streng statslig kontrol. Da jeg noget tid efter, at jeg havde lært at drikke øl, skulle i gang med at lære om byplanlægning, fandt jeg ud af, at det modsatte gjorde sig gældende med dansk planlægning. Fordelen her, forstod jeg, var, at i Danmark kunne vi holde skidt og kanel hver for sig. Det var godt, at vi havde en planlægning, der (næsten) sikrede, at byer ikke flød sammen med 'det åbne land'. Det var godt, vi opererede med et planlægningsmæssigt 'reinheitsgebot' med kun 4 ingredienser (by, åbent land, fritid, natur). Det blev indført med planlovsreformen i 1970, som en reaktion imod de grådige arealudlæg den bil- og forstadsglade højkonjunktur i 1960erne – drevet af modernismens idealer for de åbne horisontale byer – var resulteret i. Det svar på problemerne skabt af industrialiseringen og moderniseringen, som planlæggerne og politikerne på det tidspunkt kom op med, var at blive mere moderne: At funktionsopdele territoriet.

Byplanlægning, som den praktiseres i Danmark, er baseret på en ide om menneskets forhold til den jord, vi bebor, der er opfundet helt tilbage i renæssancen. Meget forenklet er det ideen om det moderne menneske som hævet over og adskilt fra naturen. Med renæssancens nye rumlige forståelse, opdagelsen af centralperspektivet, den mere præcise kortlægning, de fra Europa udgående 'opdagelsesrejser' fulgte et natursyn, der satte mennesket (det hvide) over andet levende. Det svarer til Finks naturbegreb: 1. Naturen som det vilde og 5. Naturen som det fysiske. Alting blev gjort målbart, kvantificerbart og åbent som ressource eller mulighed for det menneske, der havde magten.<sup>25</sup> Dette imperialistiske og kolonialistiske syn ligger langt nede til grund for vores forståelse af planlægning som en nedarvet værdi, der kommer af den grundlæggende modernistiske arv, som byplanlægningen i Danmark baserer sig på. Ideen om at skille ting i zoner, ideen om både byerne, men også hele den territorielle regulering som noget der skal optimere funktionalitet. Det rationelle, det opdelelige, det økonomiske og kvantificerbare styrer stadig vores by- og landskabsplanlægning. Selve ideen om civilisation og kultur primært knyttet til byerne og livet i dem. Den moderne planlægning er født ud af denne tanke, og den danske byplanlægning er igen født ud af tanken om

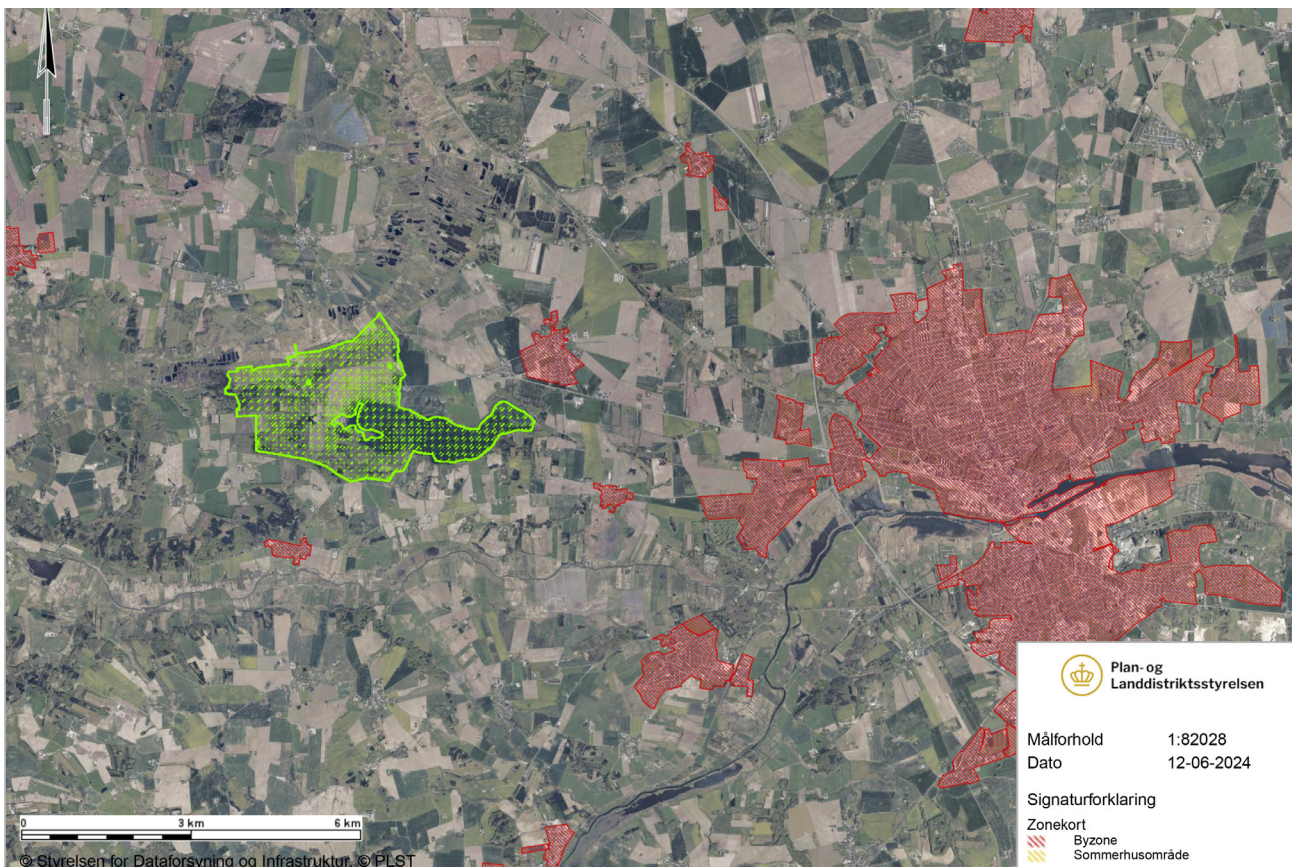


den moderne planlægning. Formuleret principielt som at "Fastholde adskillelsen mellem by og land" (Landsplanredegørelse 2006).

## NATURNATIONALPARKER

Ideen om funktionsopdelingen og spørgsmålet om naturbeskyttelse går hånd i hånd. Naturnationalparkerne er et aktuelt eksempel på, at 'renheds-tænkningen' lever videre. Det er med tanke på den i international sammenhæng ufatteligt lille mængde strengt beskyttet natur i Danmark (< 0,5%) at skabe afgrænsede isole-rede områder for biodiversitet. Men det udstiller og forstærker måske også selve problemet. Når der således sikres øer af natur, betyder det så, at andre zoner i 'det åbne land' ikke behøver at rumme biodiversitet? Hvad med de kulturminder der nu lukkes inde bag et hegn og overlades til nedbrydning og 'naturens' processer.

Naturnationalparkerne er naturbeskyttelse realiseret med udgangspunkt i zone-tænkningen og et 'moderne' naturbegreb. Problemet er bare, at vi ikke længere har plads til at oprette en ny kategori til alle de funktioner, vi ønsker territoriet skal tjene. Fødevarerproduktion, energiproduktion, menneskerekreation, menneskebyer. En opgørelse viser, at ideen om sideordnede zoner ikke kan fortsætte. Vi bruger ikke bare 4 jordkloder, men har også planer for 140% af vores landterritorie. <sup>26</sup>



Fussingø Naturnationalpark indtegnet med grønt af forfatteren på baggrundskort fra Plan- og landdistriktsstyrelsen.



## Antagelse 4: Det åbne land skal beskyttes mod byen

Det gav på mange måder mening engang: Ambitionerne om at byfiguren skulle holdes så samlet som muligt for at undgå investeringsspild ved, at der skulle bygges infrastruktur i alle retninger efter, hvor en landmand besluttede at sælge sin jord til byudvikling, da bilerne begyndte at gøre det muligt at pendle længere. Det var en af bevæggrundene bag den første byplanlov og senere Byudviklingsloven af 1949. Og samtidig med det, men ikke mindre vigtigt kunne landbrugsarealet beskyttes mod danskernes lyst og evne til at købe jord til boliger 'i det grønne'.<sup>27</sup>

I et nutidigt klimakrise perspektiv giver det nok ikke så meget mening mere. Landbruget står for ca. 25% af CO<sub>2</sub>-udledningen i Danmark, optager 60% af arealet og står for 2-3% af BNP. Det peger på, at en af de helt grundlæggende antagelser bag vores byplanlægning bør diskuteres: Beskyttelsen af 'det åbne land' som i realiteten er beskyttelsen af landbrugsindustriens interesser. Uskylden eller karakteren af noget oprindeligt og ikke korruperet af kulturen, som landbruget har haft og havde på den tid plansystemet blev udviklet, er forbi. Selvom 'det åbne land' – udover nogle få rekreative øer – længe har været 'lukket land' for andet og andre end de få, der arbejder med fødevarerproduktion, så ligger forestillingen om, at det er 'byen', der er 'ond', og 'det åbne land' der skal beskyttes, stadig som en grundlæggende værdi. Men det er på tide at overveje, hvordan biodiversiteten, grundvandet og de indre farvande ville have det, hvis der ikke måtte ligge landbrugsindustri på 60% af territoriet? Hvad hvis de 88%, der bor i byer, måtte brede sig mere? Kan vi bo i biodiverse, energiproducerende urbane landskaber?

### RIBE OG DRØMMEN OM EN FORSKEL PÅ BY OG LAND

De ikoniske billede af købstaden Ribe set fra vest med den klart afgrænsede by, der rejser sig højt over marsken, er ofte brugt som idealbillede for ideen om at holde by og land hvert for sig. Det repræsenterer æstetisk et blik på situationen, der har overlevet fra en førindustriel verden. Men de, der har besøgt Ribe i det 21. århundrede, ved, at det kun er en repræsentation af en meget begrænset del byens virkelighed. Byens økonomiske systemer og menneskenes hverdagsliv krydser som i alle andre byer langt udover de fysiske grænser, der ses på billeder. Man skal blot finde et luftbillede eller tage om på en af de andre sider af Ribe, hvor det vil være umuligt visuelt at beskrive en grænse mellem to systemer: byen og det åbne land.



Ribe. Foto: Tom Nielsen.



Ribe. Baggrundskort fra Plan- og landdistriktsstyrelsen.

## Et nyt sprog og en ny planlov

Hvordan skal vi tænke os videre? Hvilket bybegreb er passende og brugbart til at arbejde i klima- og naturkrisen? Hvad betyder det for vores planlægning, hvis CO<sub>2</sub> forstået som forbundet til en meget større diskussion om ressourceforbrug for alvor skal betyde noget?

De spørgsmål, der her er rejst, omhandler grundlagsdiskussioner, som rækker ud over Plan22+ kampagnens umiddelbare rækkevidde og kommunernes handlerum.

Måske er det et godt tidspunkt at stoppe op og tænke det hele forfra. Den første danske byplanlov kom for 100 år siden i 1925.<sup>28</sup> Den var resultat af en livlig fagpolitisk diskussion, der vævede sig ind i samfundsmæssige politiske diskussioner. Dengang var det konsekvenserne af samfundets industrialisering, der havde stået på med stadig større styrke igennem 4-5 årtier. Samfundet var nyt. Det var blevet et demokrati, der var kommet en stor bybefolkning og en stor arbejderklasse. Verden rumlede af store ubalancer og konflikter. Det var den situation, byplanlovene blev lavet til.

Med planlovsrevisionerne omkring 1970 blev planlægningen tilpasset nye spørgsmål. Men de var, selvom de var tænkt til tiden, også på bagkant. Det var en planlægning for et industrielt massesamfund, som allerede var ved at slå sprækker. Nu står vi igen et halvt århundrede efter og spejder efter en planlægning, der passer til at løse vores samfunds problemstillinger. Planloven er løbende blevet revideret de seneste år for at trimme samfundet til konkurrence og vækst. Men hvordan ser en planlov til det bæredygtige samfund ud?

Rummer den en egentlig landsplanlægning, der lægger fast, hvordan fremtidens Danmark kan indrettes med udgangspunkt i de udfordringer, vi ser imod i de kommende årtier? Rummer den et planlægningsniveau mellem kommune og stat, der tager udgangspunkt i vandoplande og økologiske sammenhænge. Bioregioner der fastlægger og koordinerer planlægningen?

Rummer den ideen om ikke-humane som aktører i planlægningen på linje med mennesker? Bliver fjorde, åer, skove, strande givet hørings- og indsigelsesrettigheder?



## Hvad kan kommunerne gøre nu?

Det er muligt at have det jordiske som udviklingshorisont allerede indenfor de rammer, der er nu. Der er ikke noget, der forhindrer planlæggeren i at tænke på, hvordan byerne kan indrettes, så de, der bor i dem, kan mærke, at de bor på jorden. Når vi kan planlægge for, hvordan bilerne bevæger sig igennem byerne, kan vi også tænke på, hvordan vinden bevæger sig i dem. Når vi kan planlægge for, hvordan der er plads til at parkere biler og cykler, kan vi også tænke på, hvordan der bliver plads til andre jordiske: dyr og planter. Når vi kan planlægge og lave strategier og kampagner for, hvordan der skabes byliv i døende handelsgader, kan vi også tænke på byliv som møder mellem jordiske væsener, ikke kun mennesker. Selvom det måske lyder mærkeligt, så er det noget vi alle kender godt. Gellerup Bypark er et eksempel på, hvor landskabsarkitekterne SLA målrettet har søgt at skabe større biodiversitet og samtidig skabe rammer, der iscenesætter mødet mellem mennesker og andre arter.<sup>29</sup>



Gellerup bypark. Foto: Tom Nielsen.

## Konklusion

Klimakrisen har kastet katastrofer, politisk uro og faglige paradokser af sig. Den har også inspireret til en rig udvikling af nye ideer og en ny grundlæggende tænkning. Også i forhold til byplanlægningen rejser en ny forståelse af relationen mellem mennesket og den verden, vi lever i, grundlæggende spørgsmål til det fundament, faget står på. Fagligt tvinges også byplanlæggere til at genoverveje selvfølgeligheder.

Byen, som vi kender den, er moderne. Den er skabt på baggrund af ideen om, at vi er mennesker i naturen. Byerne er det moderne emanciperede menneskes habitat. Men hvad er byen, hvis vi bliver nødt til at droppe ideen om det moderne menneske, der hersker over jorden?

Vi mangler viden og projekter, der beskriver og skaber forestillinger om byerne, hvor udgangspunktet ikke er den moderne ide om naturen som noget, der ligger udenfor 'samfundet' og altså også uden for byerne. Og som ikke er baseret på en ide om en moderne udvikling, der har uendelige ressourcer at udvikle på baggrund af? Med en let omskrivning af Latour: Udsagnet 'Vi er jordiske iblandt jordiske' fører slet ikke mod det samme bybegreb som 'Vi er mennesker i naturen'.<sup>30</sup> Det er et interessant spørgsmål at undersøge, hvor det så fører hen.<sup>31</sup>

**"Hvis klimatilpasning og CO<sub>2</sub>-reduktion for alvor skal gøres til grundlæggende præmisser for byudviklingen, må naturbegrebet tages op til fornyet diskussion, ligesom planlæggere må overveje, hvad vi mener med 'byen', og hvad vores praksisser og politikker indebærer."**

Tom Nielsen



## Referencer / Noter

<sup>1</sup> <https://denstoredanske.lex.dk/Antropoc%C3%A6n>

<sup>2</sup> Se f.eks. Krogh, M. (red) *Connectedness. An Incomplete Encyclopedia of the Anthropocene*, Strandberg Publishing, 2020.

<sup>3</sup> I denne sammenhæng er det videnskabsmanden James Lovelock og hans Gaia-hypotese om jorden som et sammenhængende system af liv som han udviklede sammen med biologen Lynn Margulis i 1970'erne. <https://www.sciencedirect.com/science/article/abs/pii/B9780080454054007357>

Den franske sociolog og filosof Bruno Latour er en af de prominente samtidstænkere der har været med til at trække James Lovelocks Gaiteori fra 1970'erne frem igen, fx i bogen *Facing Gaia. Eight Lectures on the New Climatic Regime*. Polity Press 2017, men allerede i bogen *Cities for a small planet* (omtalt længere nede i artiklen) refererede Richard Rogers til Gaiahypotesen.

<sup>4</sup> Hans Fink: "Et mangfoldigt naturbegreb", s 29-37 i Agger, P.; Reenberg, A.; Læssøe, J.; Hansen, H. P.: *Naturens værdi. Vinkler på danskernes forhold til naturen*. Gads, forlag, København, 2002.

<sup>5</sup> Se fx beskrivelsen her: <https://www.oxfordbibliographies.com/display/document/obo-9780190221911/obo-9780190221911-0122.xml>

<sup>6</sup> Ibid. s. 34.

<sup>7</sup> Fink op. cit. s 33.

<sup>8</sup> Bruno Latour og Nikolaj Schultz *Notat om den nye økologiske klasse*, Hans Reitzels Forlag, 2022. Oprindeligt *Mémo sur la nouvelle classe écologique*, Éditions La Découverte, 2022.

<sup>9</sup> <https://www.cbc.ca/news/billionaire-bunkers-doomsday-1.7130152>

<sup>10</sup> Begrebet om The Great Acceleration betegner det sammenfald mellem menneskets øgede forbrug, industrialisering og fortsatte udbygning af byerne der er fundet sted i perioden fra 2. verdenskrig og frem til nu. Udviklingen blev dokumenteret i en rapport fra International Geosphere-Biosphere Programme (2004) og begrebet er blevet stadig mere brugt fra omkring 2015 og frem. *IGBP First Synthesis, Global Change and the Earth System: a planet under pressure* (2004), Springer, Steffen, W., Sanderson, R.A., Tyson, P.D., Jäger, J., Matson, P.A., Moore III, B., Oldfield, F., Richardson, K., Schellnhuber, H.-J., Turner, B.L., Wasson, R.J.

<sup>11</sup> <https://www.un.org/en/chronicle/article/stockholm-kyoto-brief-history-climate-change>

<sup>12</sup> Grieger, Andreas. "Only One Earth: Stockholm and the Beginning of Modern Environmental Diplomacy." *Environment & Society Portal*, Arcadia (2012), no. 10. Rachel Carson Center for Environment and Society. <https://doi.org/10.5282/rcc/3867>.

<sup>13</sup> Meadows, D. H., Meadows, D. L., Randers, J., Behrens III, W. W.: *Grænser for vækst. En rapport til Romklubbens projekt vedrørende menneskehedens truede situation*. Gyldendal 1978, 7. oplag.

<sup>14</sup> Se fx Maltherre Barthes indsigtsfulde bidrag til denne diskussion: <https://www.gsd.harvard.edu/2023/02/a-moratorium-on-new-construction-beyond-the-provocation-a-call-for-systemic-change-from-access-to-housing-to-construction-protocols/> eller *Magasin for bygningskunst og kultur*. Tema: Byggestop?, nr. 7, 2024

<sup>15</sup> <https://arkitektforeningen.dk/nyheder/uia-verdenskongressen-for-arkitekter-er-en-ny-baeredygtig-begyndelse/>

<sup>16</sup> Ove. K. Pedersen *Konkurrencestaten*, Hans Reitzels forlag, 2011.

<sup>17</sup> <https://byrummonitor.dk/Nyheder/art9842473/Dialogm%C3%B8der-skal-bringe-byggesagsbehandling-ned-i-Ring%C3%B8bing-Skjern>

<sup>18</sup> Meadows, D. H., Meadows, D. L., Randers, J., Behrens III, W. W.: *Grænser for vækst. En rapport til Romklubbens projekt vedrørende menneskehedens truede situation*. Gyldendal 1978, 7. oplag.

<sup>19</sup> Newman, P., and J. R. Kenworthy *Cities and Automobile Dependence: An International Sourcebook*. Aldershot, Gower Technical, 1989. Se Ewing, R., Hamidi, S., Tian, G., Proffitt, D., Tonin, S., and Fregolent, L.: "Testing Newman and Kenworthy's Theory of Density and Automobile Dependence", *Journal of Planning Education and Research* 1–16, 2017 for en diskussion af grafen og dens betydning.

<sup>20</sup> Se f.eks. Poul Bæk Pedersen (red.) *Bæredygtig Kompakt by*. Center for Strategisk Byforskning/Real-dania/Arkitektskolen Aarhus, 2009, eller Kvorning, J., Tournay, B. og Poulsen, L.N. *Den tætte by*. By- og Landskabsstyrelsen, Miljøministeriet, 2009.

<sup>21</sup> Richard Rogers *Cities for a Small Planet*, Faber and Faber, London, 1997.

<sup>22</sup> The Urban Task Force: *Towards an Urban Renaissance*, Routledge 1999.

<sup>23</sup> Se diskussionen af det samlede bysystem og beskrivelsen af disse bytyper i: Nielsen, T. *Byen Danmark*, Arkitektens forlag, 2023.

<sup>24</sup> Se Florida, R. *The New Urban Crisis*, Oneworld, 2017.

<sup>25</sup> Jeg støtter mig her til Lise Beks beskrivelse i *Arkitektur og livsmønstre*, Borgen, 1983, s. 160.

<sup>26</sup> Forskere fra Aalborg Universitet og Teknologirådet udgav i 2017 rapporten *Prioritering af Danmarks areal i fremtiden* <https://teknologiradet.dk/app/uploads/2017/04/Areal-afslutningsrapport.pdf>, hvor de havde opgjort det planlagte arealforbrug til 130-140%. Siden da er arealet ikke mindst til energiproduktion kun blevet større.

<sup>27</sup> Se Martin Odgaard: "Da byen flyttede på landet – det danske plansystem og arkitekternes utopier" i *Nordisk Arkitekturforskning*, nr.1 2021, s. 54-55. <http://arkitekturforskning.net/na/article/view/1205>

<sup>28</sup> Se s 138-146 i Hans Helge Madsen *Skævt og nationalt. Dansk Byplanlægning 1830 til 1938*. Bogværket, 2009.

<sup>29</sup> Karsten Thorlund, landskabsarkitekt fra SLA beskriver intentionen: "Vi ville gerne signalere en mærkbar forandring. Vi ønskede at skabe en stærkere forbindelse mellem mennesker og natur". Se <https://lbf.dk/magasin/nu-har-vi-bragt-naturen-ind-i-omraadet-og-meget-taettere-paa-folks-hverdag/>

<sup>30</sup> "Udsagnet 'Vi er jordiske iblandt Jordiske' fører slet ikke mod den samme politik som 'Vi er mennesker i naturen'. De to er ikke skåret efter samme læst – eller rettere formet af den samme jord. Side 124 i *Ned på jorden*, op.cit.

<sup>31</sup> Jeg har selv taget fat på undersøgelsen i bogen *De jordiske byer*, Arkitektens forlag 2024. Denne sidste sætning bruges også i den bog.

# PLAN 22+



ARKITEKTSKOLEN AARHUS