

# byplan

Nr. 3 november 2012/64. årgang



# byplan

Nr. 3 november 2012/64. årgang

## byplan

Udkommer med 4 numre om året

## Redaktion

Dennis Lund (ansvarshavende)  
Christina Hoffer  
Christina Lohfert Rolandsen

## Redaktionsudvalg

Dennis Lund, Peer Frank, Ellen  
Højgaard Jensen, Christina Hoffer,  
Niels Østergård, Christina Lohfert  
Rolandsen

Redaktionsudvalget udpeges af  
Dansk Byplanlaboratorium og FAB  
(Foreningen af Byplanlæggere)

## Redaktionsadresse

Dansk Byplanlaboratorium  
Vibeke Meyling  
Nørregade 36,  
1165 København K  
Tlf.: 33 17 72 70  
Mail: [vm@byplanlab.dk](mailto:vm@byplanlab.dk)

## Abonnement i Danmark

Årsabonnement i 2012: 620 kr.  
inkl. moms og porto.  
Pris for udenlandske abonnenter  
henvendelse til [sax@byplanlab.dk](mailto:sax@byplanlab.dk)

## Grafisk tilrettelæggelse

Emil Egerod Hubbard

## Forsidebillede

Køge Kyst

## Bagsidebillede

Køge Kyst

## Ekspedition

Dansk Byplanlaboratorium  
Eva Josephsen  
1165 København K  
Nørregade 36

Tlf.: 33 13 72 81  
Mail: [db@byplanlab.dk](mailto:db@byplanlab.dk)

## Tryk

Handy-Print A/S

ISSN 0007-7658

## Oplag

631

Signerede artikler står for forfatterens regning, usignerede for den ansvarshavende redaktors regning

Kom ud i Ørestaden til en  
eftermiddag om en ny tidsalder  
- Det er gratis!

29. november 2012 14:30-17:00  
Rambøll, Ørestaden

Indledning om eftermiddagens tema  
*Maj Green formand for Byplanlaboratoriet*

### Byernes udfordringer og muligheder

Hvordan påvirker mega trends danske byers planlægning, og hvordan ser investorerne på de nye udfordringer?  
*Projektdirektør Søren Hansen, Rambøll*

### En ny tidsalder

Den vestlige model for økonomisk vækst er udtjent og må erstattes af en ny knaphedens økonomi.  
Hvad betyder krisen for vores levevis, og for vesteuropæiske byer?  
*Tidl. Ambassadør og nuværende professor i Singapore  
Jørgen Ørstrøm Møller*

Tilmelding på [www.byplanlab.dk](http://www.byplanlab.dk)



**dansk byplan**  
laboratorium

# INDHOLD

- 2 **Leder: "Bløde" og "hårde" planlæggere**  
*Dennis Lund*
- 4 **Strategier for bæredygtig byudvikling**  
*Kjell Nilsson og Thomas Sick Nielsen*
- 13 **Dyrk din by**  
*Signe Sloth Hansen*
- 20 **Kommentar: New speak**  
*Carsten Maegaard*
- 22 **Anmeldelse: Fra fæste til fritid**  
*Charlotte Odgaard Sjøælland*
- 26 **Kommentar: Mere om kunsten at gå på to ben  
– Køge Kyst som eksempel**  
*Jes Møller*
- 30 **Kommentar: Er I ligeglade med kritikken?**  
*Arne Post*
- 32 **Gyngende picnic øger pulsen**  
*Tyra Dokkedahl*
- 35 **Nyborg – Danmarks Riges Hjerte  
– en kulturarvsmasterplan**  
*Mette Ladegaard Thøgersen*
- 40 **Historien gentager sig  
– men på andre præmisser**  
*Dennis Lund*
- 45 **Højere end frihedsgudinden**  
*Marie Partoft*
- 50 **Fremtidens byudvikling:  
Flere frivillige initiativer, færre regler**  
*Tyra Dokkedahl*

# LEDER

## "BLØDE" OG "HÅRDE" PLANLÆGGERE

I sidste nr. af BYPLAN (2/12) blev spørgsmålet rejst : "om at gå på to ben", hvilket hentydede til, at planlægningen nu som tidligere både betjener sig af de traditionelle (hårde) planlægningsfagligheder og af de nyere, socialt orienterede (bløde) fagligheder i forsøget på at skabe grundlaget for en "hel" tilværelse for menneskers liv og levned. Det blev fra flere læsers side vel modtaget, så vel at nogen efterfølgende sendte mails herom til redaktionen. Vi bringer et par indlæg og fortsætter dialogen ved at optage en række artikler, som mere eller mindre kredser om den samme problematik, men primært set ud fra "den bløde synsvinkel". Det er bl.a. artiklerne om "borgerinddragelse, en vej ...", "... Køge Kyst som eksempel", "Flere initiativer, færre regler", "Dyrk din by" og "Gyngende picnic øger pulsen". Alle som én er artiklerne kommet redaktionen i hænde ganske uopfordret, hvilket nok er første gang i mange år, at bladet næsten har lavet sig selv. Det takker vi naturligvis for.

Artiklerne (eller hovedparten af dem) kredser om de bløde arbejdsmetoder og de humane værdier i planlægningen. Det er ikke nyt, men flere og flere mener, at "begreberne/sproget", "processen", "minderne/souvenirs" og "den italesættende metode", kan gøre vore byer og miljøer bedre. Og noget tyder på, at disse fagfolk har vind i sejlene, og at de bliver flere og flere, måske er de allerede de fleste, majoriteten. I hvert fald indgår der mange italesættere, formidlingsrådgivere, antropologer, litterater m.m. i byplanfagets arbejdsstab nu om dage. De skal naturligvis alle være velkomne.

Som redaktør af BYPLAN vil jeg meget gerne give plads for de nye "meninger" – også "new speak", som nogen ynder at kalde det. Men det er ikke ensbetydende med, at jeg uden videre vil afbøje min egen opfattelse eller for den sags skyld søge mod et kompromis, som i enhver kedsommelig politisk diskussion, hvis ikke der bliver syn for sagn. Det er argumenterne og resultaterne, der tæller. Det er dem, der baner vej for erkendelsen.

Jeg er overtydet om, at de bløde værdier skal komme til orde i såvel planlægningsprocessen som i det endelige resultat, dvs. i det konkrete fysiske forslag. Der er afgjort behov for både indlevelse, medleven, nænsomhed, storytelling, kulturarv, endog skønhed og sociale fordringer. Og der er behov for det permanente, det monumentale, det temporære og det hverdagsagtige. Der er behov for spejlinger af så mange livsfacetter som muligt i den fysiske planlægning. Men det falder mig fortsat svært at forstå, at de bløde planlæggere så godt som aldrig peger konkret på steder i planudtrykket, hvor der skal sættes ind på en særlig "blød" måde? Det er altid bagefter, hvor planen er virkeliggjort, at vi alle sammen er klogere. Efter min mening optræder de bløde planlæggere som gestaltrevisorer, når planlægningen er tilendebragt.

Der kan være flere forklaringer på, at det forholder sig således. Én kan være, at de bløde værdier ikke kan tegnes eller organiseres på forhånd; måske er det kendetegnet på, at det er bløde værdier? En



anden forklaring kan være, at planlægningen foregår i en skala, der ikke medtager detaljer, ikke skaber billeder om livet i byen, i bebyggelsen, på stedet og følgelig overses de bløde værdier i den videre planlægning og projektering. Og endelig kan det meget vel være, at de bløde planlæggere har en mere abstrakt tilgang til de bløde værdier i bybilledet, og derfor nok kan sætte ord på dem, men ikke stedsfæste dem på planer. Det vil sige, at de analytisk og rumligt kommer til kort? Jeg ved det ikke, men det ville være rart at vide, så man kan benytte de bløde planlæggere mere hensigtsmæssigt.

Tager man eksemplet fra Køge Kyst-planlægningen (se indlæg inde i bladet), så ser jeg næsten daglig en plakatstander på stationsområdet i Køge by, som viser det kommende butikcenter. Uden at have studeret det nærmere, tror jeg både behovet for

centeret er tilstede, og dets placering er rigtig, og indretningen nok heller ikke er helt skæv, når der også skal tages hensyn til de funktionelle programmer, trafik osv. Således er centeret sikkert i gode hænder allerede, både som planlægning og projekt. Problemet er, at den plantegning jeg ser dagligt er identisk med de planer jeg så for lang, lang tid siden. Og i mellemtiden har Køge Kyst-projektet afholdt flere såkaldte bløde arrangementer mhp. at akklimatisere sig til og tilføre det samlede projekt nogle bløde kvaliteter, som åbenbart ikke har påvirket centerplanen synderligt; thi den er uændret. Af den grund er det vel berettiget at spørge: Hvilken konkret indflydelse de bløde planlæggere har på slutproduktet, på planen?

Og det er jo ikke kun i Køge, at det forholder sig sådan. ■

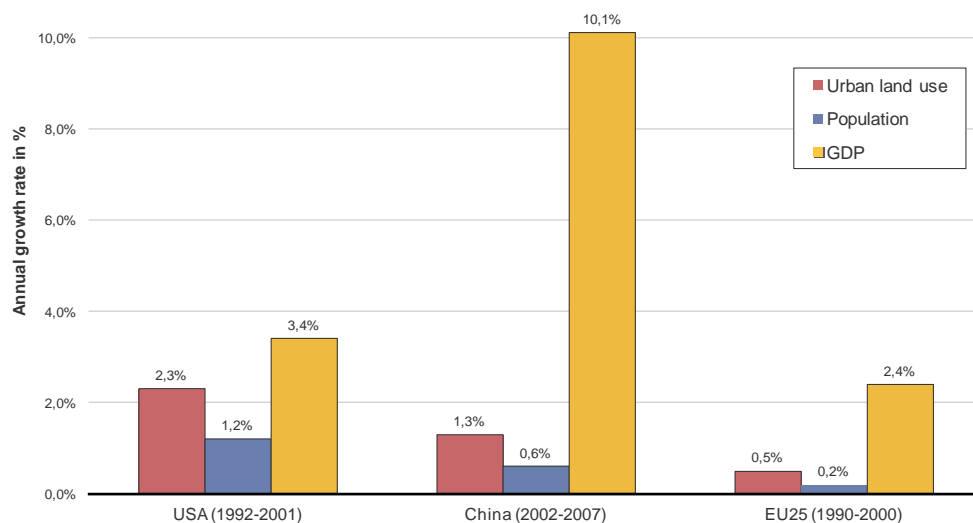
Dennis Lund

# STRATEGIER FOR BÆREDYGTIG BYUDVIKLING



Selv om mere end 70 pct. af Europas befolkning allerede bor i byer, er urbanisering stadig den vigtigste årsag til ændret arealanvendelse. De mest synlige tegn er den såkaldte 'urban sprawl' og mange nye peri-urbane landskaber. De er karakteriseret ved spredt bebyggelse, indkøbscentre og infrastrukturanlæg, men også af nye grønne områder og golfbaner samt en omstilling fra heltids- til hobbylandbrug, ofte med heste. Ved at sammenligne situationen forskellige steder i Europa kan vi påvise, at der er behov for en stærk lovgivning og kontrol på regionalt niveau. Samtidig går udviklingen den stik modsatte vej mod mere laissez-faire-politik og decentralisering.

Af Kjell Nilsson og  
Thomas Sick Nielsen



### Byerne vokser hurtigere end befolkningen

Fra 1990 til 2006 voksede byarealet i Europa med ca. 1.000 km<sup>2</sup> om året, svarende til et areal, der er større end Berlin. Befolkningstilvæksten er selvfølgelig en vigtig drivkraft. Men den er kun en del af forklaringen. Den vigtigste grund er, at byerne er mere spredt bebyggede end tidligere. Siden 1950'erne er Europas byer i gennemsnit vokset med 78 pct. i areal, mens befolkningen kun er vokset med 33 pct. Samme trend ses i USA og Kina, hvor byernes arealtilvækst er ca. dobbelt så stor som befolkningstilvæksten.

Byvæksten er ingen overraskelse i tætbefolkede udviklingsregioner som f.eks. Øresundsregionen eller Randstad i Holland. Men selv i regioner med fald i befolkningen fortsætter byerne med at brede sig. Det gælder først og fremmest i lande

som Spanien, Portugal og Italien og i dele af Østeuropa. Et godt eksempel er Leipzig-Halle-regionen, som både har problemer med 'shrinking city' og 'urban sprawl'.

### ... uanset fremtidsscenario

Det EU-finansierede forskningsprojekt PLUREL definerede fire scenarier for den fortsatte urbanisering i Europa. Scenarierne bygger på det internationale klimapanel (IPCC) Special Report on Emission Scenarios og omfatter:

A1 'Hypertech' som beskriver en fremtid med hurtig økonomisk vækst, højteknologisk udvikling og faldende energipriser.

A2 'Waterworld' som beskriver en noget langsommere økonomisk udvikling, da en stor del af væksten investeres lokalt for at forebygge naturkatastrofer som følge af klimaforandringerne.

B1 'Peak oil' som beskriver et bæredygtigt samfund præget af miljøhensyn og sociale hensyn. Voldsomme stigninger i energipriserne fører til udvikling af en nødvendig uafhængighed af fossile brændstoffer.

B2 'Fragmentation' som beskriver en opdelt verden med langsom økonomisk vækst og øgede modsætninger mellem forskellige aldersgrupper, samfundsklasser og etniske grupper.

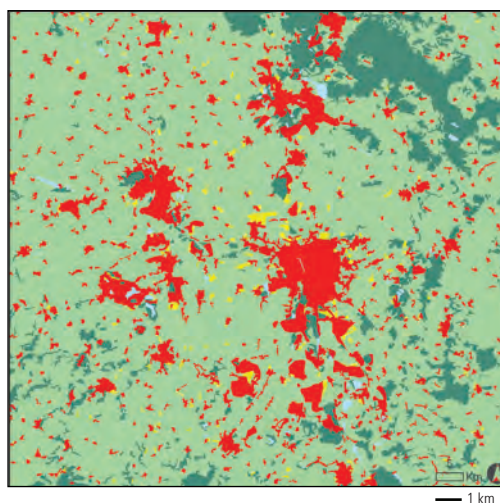
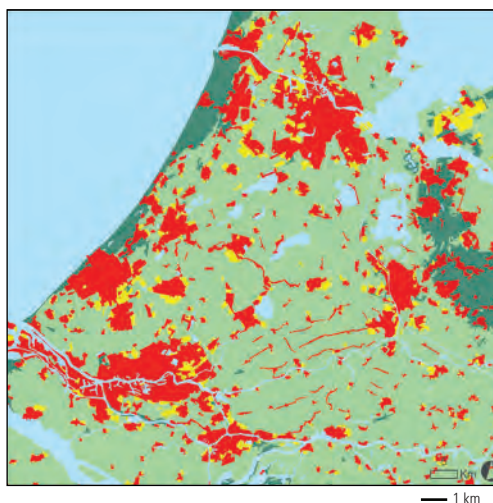
Scenarierne A1 og A2 fremmer en polycentrisk udvikling af små og mellemstore byer og en fort-

◀ Figur 2a: Byarealet vokser hurtigere end befolkningen, både i USA, i Europa og i Kina. Figur: Thomas Sick Nielsen

sat periurbanisering, mens B1 koncentrerer befolkningen i de større byer, da de stigende rejseomkostninger vil begrænse pendlingsafstanden. Endelig fremmer B2 etableringen af selvforsynende lokalsamfund og villaområder, mens bykerner og forstæder langsomt forfalder.

Uanset hvilket scenarie vi vælger, så fortsætter byvæksten med 0,4-0,7 pct. pr. år. Det er over ti gange så meget som en hvilken som helst anden arealanvendelse. Det meste af væksten finder sted i de såkaldte peri-urbane områder, dvs. områder med mindre end 20.000 indbyggere og en befolkningstæthed på mindst 40 personer pr. km<sup>2</sup>. Disse områder vokser fire gange så hurtigt som andre byområder og vil fordoble deres areal i løbet af 30-50 år. De største peri-urbane områder

▼ *Billede 2b+2c: Byvækst i Randstad-området i Holland og Leipzig-Halle-regionen i det østlige Tyskland. De gule områder er byområder, der er kommet til i perioden 1990-2000. Figurer: Thomas Sick Nielsen*



findes i pentagonen London-Amsterdam-München-Milano-Paris. Koncentrationen er størst i London-området og i Benelux-landene, men tendensen ses også i store dele af Polen og i Øresundsregionen.

### Peri-urbaniseringens negative konsekvenser

EU-kommissionens dokument Towards a strategy for the urban environment peger på 'urban sprawl' som den største udfordring i fremtidens by- og samfundsplanlægning. De vigtigste negative konsekvenser af en ukontrolleret byvækst er:

- Forbrug af areal og tab af højproduktiv landbrugsjord
- Ødelagte biotoper og fragmentering af landskab og økosystem
- Færre grønne områder, længere til rekreative arealer og mere usund livsstil

- Øget afhængighed af privatbilisme, kødannelser, længere pendling og mere luftforurening
- Forstumning af de centrale bydele, social segregation og større forskelle mellem rige og fattige områder

Nedgangen i landbrugsareal vil fortsætte i stort set hele Europa. I store dele af Skandinavien, Storbritannien, Centraleuropa, i kystregionerne omkring Middelhavet og dele af Rumænien vil 5 pct. af landbrugsarealet forsvinde inden 2025. I de vigtigste landbrugsregioner er det især Holland, Belgien og Frankrigs middelhavskyst, der mister landbrugsjord. I det nordlige Tyskland, i Polen og i Ungarn er forbruget af landbrugsareal mere spredt.

Fragmenteringen af landskabet er størst i de centrale dele af Vesteuropa, hvor der er færre og færre sammenhængende naturområder tilbage. Voksene velfærd, ny livsstil og ændret forbrugsmønster vil få fragmenteringen til at fortsætte, især i det sydlige og centrale Østeuropa og på den iberiske halvø. Et lignende mønster ses for rekreative områder, hvilket kan få alvorlige konsekvenser for folks helbred og velbefindende.

Spredt bebyggelse giver længere pendling og opmuntrer til at tage bilen. Det diskriminerer dem, der ikke har bil – af økonomiske eller andre grunde – og medfører en usund livsstil. Man må også forvente, at luftforureningen med partikler og kuldioxid stiger, mens udslippet af kvælstof sandsynligvis falder på grund af mere effektive motorer og bedre rensning af udstødningen. Trods det forventes den negative påvirkning af helbredet at stige på grund af øget trængsel i trafikken.





*Leipzig er et eksempel på en by, som breder sig ud i landskabet, samtidig med at de centrale bydele forfalder. Foto: Kjell Nilsson*

Det vil også give udgifter til spildtid og øget forbrug af brændstof.

På et tidspunkt når koncentrationen af mennesker og økonomisk aktivitet et niveau, hvor omkostningerne overstiger fordelene. Så vender processen, og vi oplever en kontraurbanisering, hvor folk flytter fra byen og ud til periurbane områder for at få bedre boligforhold og livskvalitet. Samtidig flytter indvandrere fra lavindkomstlande til forstadskvarterer med lav status, hvilket øger skellene mellem forskellige befolkningsgrupper. I USA har byer som Detroit, Atlanta og Nashville fået tilnavnet 'doughnut-cities', fordi udkantområderne ekspanderer, samtidig med at de centrale dele af byen udvikler sig til slum.

#### ....og urbaniseringens positive sider

Men periurbaniseringen har også sine gode sider:

- Folk får mulighed for at få deres drømme-bolig
- Under kontrollerede forhold kan der skabes attraktive bymiljøer
- Nærhed til lokal produktion af eksempelvis mad
- Øget mulighed for selvforsyning
- Mere liv, aktivitet og økonomisk udvikling i udkantsområder

Især for yngre familier er ønsket om frisk luft, grønne omgivelser og et sikkert miljø for deres børn det vigtigste motiv til at flytte til periurbane områder. Gode muligheder for distancearbejde og velfungerende kollektiv trafik får folk til at acceptere længere afstand mellem hjem og arbejdsplads. Et andet motiv er ønsket om eget hus og den kendsgærning, at huspriserne falder med afstanden fra byen. Periurbane områder giver også mulighed for at leve

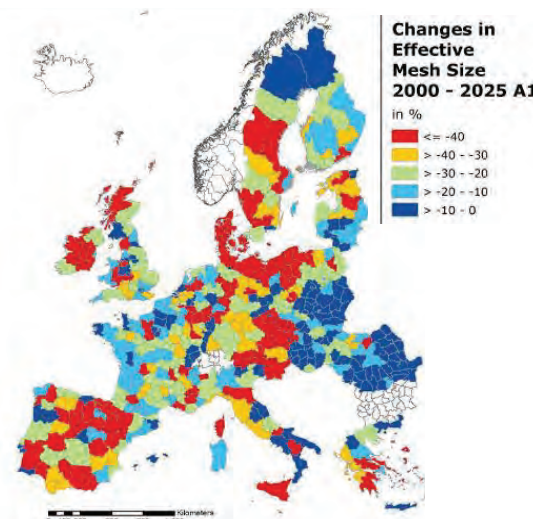
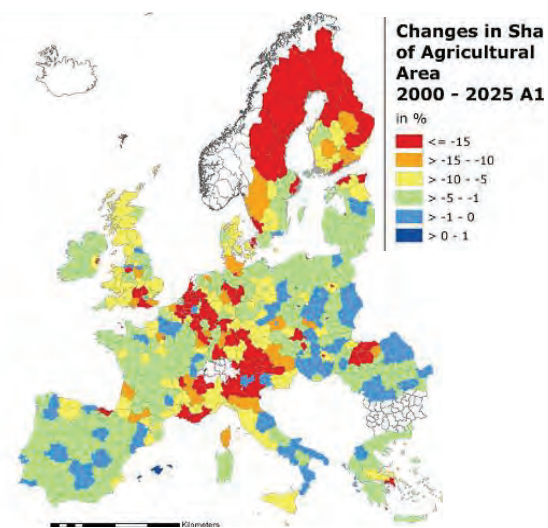
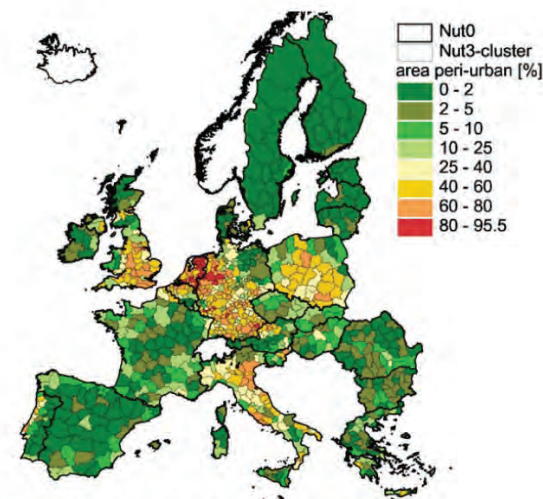
mere miljøvenligt, f.eks. ved selv at dyrke grøntsager og købe kød af en lokal producent. Samtidig tilfører tilflytterne kræfter og energi til områder i tilbagegang.

Hvordan kan man så få de positive effekter og samtidig undgå de negative konsekvenser af ukontrolleret byvækst? Udviklingen af periurbane landskaber skaber ofte store konflikter mellem urbane interesser på den ene side og landbrugs- og naturinteresser på den anden og sætter spørgsmålstegn ved den skarpe opdeling mellem by og land i politikker og reguleringer. Syv casestudier i PLUREL viser, hvordan konflikterne kan håndteres strategisk i forskellige planlægningssystemer. Case-studierne er gennemført i seks europæiske og en kinesisk region: Haaglanden (Holland), Manchester (Storbritannien), Montpellier (Frankrig), Leipzig (Tyskland), Warszawa (Polen), Koper (Slovenien) og Hangzhou (Kina).

► *Figur 3a: Andelen af peri-urbane områder i Europa. Figuren er udarbejdet af Wolfgang Loibl, Austrian Institute of Technology.*

► *Figur 3b: Forbruget af landsbrugsjord i Europa. Bemærk dog, at faldet i det nordlige Skandinavien ikke skyldes byvækst, men tilgroning med skov. Figuren er udarbejdet af Annette Piorr og Ingo Zasada ved ZALF, Zentrum für Agrarlandschaftsforschung i München, Tyskland.*

► *Figur 3c: Effective Mesh Size er en måde at måle fragmenteringen af landskabet. Den viser på kontinuiteten eller sammenhængen i et landskab som er opsplittet af bebyggelse og infrastruktur. Figuren er udarbejdet af Annette Piorr og Ingo Zasada ved ZALF, Zentrum für Agrarlandschaftsforschung i München, Tyskland.*



For hver region kortlagde forskerne ændringer i arealanvendelsen frem mod år 2025 og lavede en bæredygtighedsanalyse. Den bygger på en række indikatorer og detaljerede analyser af ændret arealanvendelse. Et tæt samarbejde med lokale planlæggere og interessenter har været en vigtig forudsætning for et meningsfuldt resultat. De har været med til at formulere strategier for hver region. I det følgende præsenteres de strategier, der har vist sig effektive i forhold til at styre byvæksten mod en bæredygtig udvikling på lang sigt.

### **Bedre koordinering af byudvikling, transport og grøn struktur**

Københavns Fingerplan fra 1947 er et klassisk eksempel på koordineret planlægning for byudvikling, transport og grøn struktur. Byvæksten har hovedsageligt fundet sted langs fingrenes transportkorridorer. En vigtig del af denne strategi er princippet om stationsnærhed, hvor nye arbejdspladser placeres i nærheden af kollektiv trafik. Mellem fingrene er store friområder bevaret. Fingrene har med årene fået en del 'svømmehud' i form af ny bebyggelse, men den oprindelige vision er stadig styrende for udviklingen.

Den regionale strukturplan for Haag-regionen og Scheme af Territorial Cohesion for Montpellier Agglomeration er eksempler på nutidige strategier, der skal sikre koordinering af den kollektive trafik og arealanvendelsen. Strukturplanen for Haaglanden præsenterer regionens vigtigste overordnede strategier, som er at styrke forholdet mellem fysisk planlægning og trafik, at koordinere sektorinteresser og målsætninger, og skabe grundlag for langsigtede politiske aftaler. Montpellier er for tiden en af Europas mest attraktive

og ekspansive regioner. Her er både politisk vilje og handlekraft til at styre regionen mod en bæredygtig udvikling og høj livskvalitet.

I de fleste europæiske lande er den regionale indflydelse på arealanvendelsen begrænset på grund af kommunernes ret til selvbestemmelse. Det er derfor et afgørende problem, at regionerne er splittet op i mange kommuner, da kontrol med byudviklingen kræver koordinering og samarbejde. Problemet findes bl.a. i Warszawa. Her er der hårdt pres på værdifuld natur og landbrugsjord som følge af hurtig økonomisk vækst og ukontrolleret periurbanisering, både rundt om selve War-

szawa og i hele regionen Mazovien. De regionale myndigheders forsøg på at styre udviklingen i forhold til gældende planer og strategier er langt fra nok. Man fokuserer på specifikke problemer, hovedsageligt økonomiske, og de lokale interesser overskygger hensynet til overordnede mål og nabokommunerne.

▼ *Ud over seks europæiske regioner har man også haft et kinesisk case studie i Hangzhou. En af de strategier som blev brugt af kineserne er at bevare interessante natur- og landskabslandskaber som urbane parker for naturturisme. Foto: Kjell Nilsson*





◀ I moderne strategier for bæredygtig byudvikling er effektiv kollektiv trafik en af nøgle-faktorene. Foto: Kjell Nilsson

Selvfølgelig er det sværere at samordne interesserne hos 72 selvstændige kommuner i regionen omkring Warszawa end hos de ni kommuner i regionen omkring Haag. På den anden side er Haag-landene samtidig en del af provinsen Sydholland, som selv er en del af en større region i Randstad-området. Og i Montpellier er det lykkedes at forene ambitionerne hos 31 kommuner i en strategi for en mere jævnt fordelt byvækst.

### **Bevaring og fortætning – fremtidens by skal være tæt og grøn**

Det grønne bælte i Storbritannien er et eksempel på en effektiv strategi til at bremse byvæksten, i hvert fald rent arealmæssigt. Men vi ser også negative konsekvenser som i Manchester-området. En del af den byudvikling, som skulle have fundet sted i det grønne bælte, har taget et hop hen over bæltet og er nu flyttet endnu længere ud

på landet. Forbruget af landbrugsjord er det samme, men pendlingsafstanden er endnu længere. Det problem ventes at vokse i takt med, at der kommer flere hjemmearbejdspladser og dermed større accept af lang vej til arbejde.

Fortætning er en anden udbredt strategi til at undgå 'urban sprawl'. EU-kommissionen anbefaler i sin strategi for bymiljø, at vi skal bygge tættere byer. Det er man gået i gang med i Haag-regionen, hvor 80 pct. af al ny bybebyggelse skal ske i områder, der allerede er bebygget. Men livskvaliteten i den tætte by er ikke altid den bedste. Fortætning på bekostning af parker og andre grønne områder er f.eks. en risikabel vej at gå. Derfor har man i den regionale udviklingsplan for Haag-regionen valgt at satse på begrænset vækst, høj kvalitet i offentlige miljøer og polycentrisk udvikling.

En tæt by med mange belægningsarter er også en sårbar by, ikke mindst når det gælder at modstå effekten af klimaforandringer. F.eks. medfører flere kraftige regnskyl større oversvømmelsesproblemer, hvis der ikke findes grønne områder, hvor vandet kan sive ned i jorden. Fortætning versus grønne områder er et eksempel på en potentielt voksende konflikt mellem ønsket om at mindske udslippet af drivhusgasser og at styrke evnen til at tilpasse sig klimaforandringerne. Hvis en øget tæthed, der skal mindske transportbehovet, fører til færre grønne områder, så mister man samtidig en vigtig ressource i klimatilpasningen.

En kritisk diskussion af EU-kommissionens fortætningspolitik er derfor nødvendig. Der er brug for at udvikle nye koncepter, der gør den tætte by mere grøn og populær og stopper borgernes flugt fra kompakte bykerner med dårligt miljø til bedre forhold i peri-urbane områder. Visionen om en grøn storby tæt på havet i Haag og en række byfornyelsesprojekter og sociale oprustningsprojekter i det centrale Leipzig er eksempler på sådanne ambitioner. I Leipzigs centrale dele efterlader udflytning og peri-urbanisering mange forladte bygninger og 'brownfields', så bykernen er perforeret i stedet for kompakt. Strategien er at modvirke peri-urbaniseringen ved at forbedre miljøet og øge livskvaliteten og på den måde fastholde indbyggerne i byen.

**Lokal produktion og bevarelse af landbrugsjord**  
Koper i Slovenien har udviklet en alternativ plan-

strategi for at bevare værdifuld landbrugsjord. Før i tiden var landbruget et af de vigtigste erhverv i regionen, men har i dag mistet det meste af sin økonomiske betydning. Hovedproblemet er et forældet system med små og spredte marker og høj gennemsnitsalder i landbruget. En anden trussel er byvækst på værdifuld landbrugsjord. Analyser viser imidlertid, at der er gode forudsætninger for at udvikle landbruget i regionen, gerne i kombination med rekreation og turisme, men også til lokalt forbrug. Derfor vil man indføre nye principper for arealanvendelsen. Klassificeringen af

▼ *Haaglanden betaler landmændene for deres 'grønne og blå tjenester' for at få dem til at fortsætte landbrugsproduktionen i det peri-urbane landskab. Foto: Kjell Nilsson*

jordens anvendelighed ændres, sådan at den i højere grad tager hensyn til dyrkningsforudsætninger som jordbund, eksponering, muligheder for økologisk produktion og fravær af forureninger.

Det mest ambitiøse initiativ, når det gælder lokal produktion af fødevarer, fandt vi i den gamle købstad Todmorden, 20 km nord for Manchester. Her er målet at gøre byen selvforsynende med fødevarer allerede i 2018. Projektet, som kaldes 'Incredible Edible' – fantastisk spiseligt – er en ægte græsrodsbevægelse. Den hjælper ildsjæle og NGO'er med at finde dyrkningsjord, fjerner bureaukratiske forhindringer og støtter lokale initiativer.

Muligheden for at kompensere jordejere for deres økosystemtjenester er en spændende mulighed i

peri-urbane områder. I Haaglanden har man arbejdet med et system, hvor landmænd bliver betalt for at forbedre landskabet gennem såkaldt grønne og blå tjenester. Systemet er indført i samarbejde med de lokale landbrugsorganisationer. Det finansieres af en fond, der er skabt af kommunernes indtægter fra udbygningsprojekter og med støtte fra miljø- og landbrugsministeriet.

Strategien er at skabe et økonomisk incitament for landmændene til at forsætte landbrugsdriften i stedet for at sælge jorden. Samtidig ønsker man at øge deres engagement. De skal selv komme med forslag til indhold og pris på initiativer, der kan fremme biodiversitet, rekreation og turisme i det peri-urbane landskab. Både landmænd og myndigheder er meget interesserede i at udbygge systemet og skaffe ressourcer til fondene. Men



der er også brug for andre tiltag som f.eks. 'arealbanker', hvis strategien skal gøre en reel forskel. Det bruges i Montpellier, hvor arealanvendelsen er blevet frosset i 15 år kombineret med særlig støtte til landbruget i den peri-urbane zone.

### **Fremtidige perspektiver**

#### **– udviklingen går i den forkerte retning**

I dag har vi – set fra et politisk perspektiv – en tydelig grænse mellem byen og det åbne land. PLUREL har vist, at tiden er inde til at opgive denne grænse og i stedet satse på en mere helhedspræget og arealorienteret politik i Europas jordbrugs- og strukturpolitik. En bedre afbalance-ret og bæredygtig udvikling kræver større politisk opmærksomhed på samspillet mellem by og land på regionalt niveau. Men vi har også brug for en ny dagsorden for EU's regionalpolitik og landbrugsstøtte, der er koblet sammen med fysisk planlægning og byudvikling.

Den engelske forsker Michael Batty påpeger i tidsskriftet Science, at byer hovedsageligt vokser nedefra med markeds kræfter og transport som nøglefaktorer. Fysisk planlægning og byudvikling spiller en underordnet rolle. I PLUREL har vi set adskillige eksempler på vellykkede græsrodsinitiativer og processer, som drives nedefra. Men vi kan også konstatere, at der er brug for styring og kontrol i form af en stærk lovgivning og et effek-

tivt planlægningsystem. I den sammenhæng er regionen det vigtigste strategiske og administrative niveau, men der er også behov for en mere aktiv indsats fra EU's side. Ellers kommer vi til at se en voksende kløft mellem nord/syd, øst/vest, fattig/rig – i stedet for et mere bæredygtigt og integreret Europa.

Samfundets evne til at styre markeds kræfterne og forhindre øget 'urban sprawl' afhænger af to forhold: styrken i planlægningsinstrumenterne og på hvilket administrativt niveau, beslutninger om ændret arealanvendelse bliver truffet. Jo mere decentralt system og laissez-faire politik, jo færre muligheder har man for at styre byvæksten. Men ændringer i arealanvendelsen handler også om faktorer som økonomi, skattesystem, transportforhold, boliger og sektorpolitikker.

En sammenligning mellem casestudierne i PLUREL viser, hvordan man kan styre udviklingen. Ha-agregionen har det klart største potentiale, fulgt af Manchester og Montpellier. Tidligere østeuropæiske regioner som Leipzig, Koper og Warszawa har skiftet fra et stærkt centralstyret plansystem til et meget liberalt system, hvor markeds kræfterne har betydeligt friere tøjler. Det har tydeligt negative konsekvenser for både mennesker og miljø. Vi ser også et behov for at koordinere med den økonomiske politik og skattesystemet for at

give myndighederne bedre muligheder for at udnytte gevinsterne ved stigende jordpriser.

Desværre kan vi konstatere, at udviklingen går mod øget decentralisering og mindre i styring i lande som Danmark, Holland og Storbritannien – i modsætning til en udvikling mod stærkere samfunds kontrol med byudviklingen i først og fremmest Syd- og Østeuropa. Den planlægnings-situation, der skabte Fingerplanen, findes ikke længere. På det tidspunkt udlagde man store arealer til en bestemt arealanvendelse og bebyggede dem så i overensstemmelse med planen. I dag er udviklingen meget mere kompleks. Når en plan endelig er vedtaget, har forudsætningerne ofte ændret sig, sådan at planen er delvist forældet. Desuden påvirkes arealanvendelsen i stigende grad af andre faktorer som økonomi, skattesystemer og politikker for transport, boligområder og andre sektorer. ■

Kjell Nilsson er landskabsarkitekt og arbejder som forskningschef ved Skov & Landskab på Københavns Universitet. Thomas Sick Nielsen er civilingeniør og transportforsker på Danmarks Tekniske Universitet. De har i fællesskab koordineret EU-projektet PLUREL med 35 partnere fra 15 lande og et samlet budget på 15 millioner euro. Alle baggrundsrapporter og publikationer kan hentes på projektets hjemmeside [www.plurel.net](http://www.plurel.net).

# DYRK DIN BY

Interessen for at se planter gro eller høste sine egne tomater går på tværs af alder, køn, kultur og etnicitet. Derfor er fælles byhaver også enhver planlæggers drøm om et offentligt mødested. Samtidig kan fælles byhaver være omdrejningspunkt for deltagelse og frivillighed i byfornyelse og byudvikling. Det er dog ikke uden udfordringer at etablere og drive fælles byhaver, der nemt kan ende som en kort sommerflirt. Ny undersøgelse henter inspiration fra fælles byhaver i England, Tyskland, Holland og Danmark og giver anbefalinger til, hvordan byhavernes mange potentialer for alvor kan udfoldes og være en dynamo for engagerende og bæredygtig byudvikling.

Af Signe Sloth Hansen

◀ Ordet have betyder 'det indhegnede', men fælles byhaver findes i mange variationer med og uden hegn. På billedet ses en åben byhave, der ligger uden for rådhuset i London. Det er medarbejdere på rådhuset, som driver haven, der består af en enkelt plantekasse og ligger ud til en offentlig promenade. Formålet med haven er at vise, at det er muligt at dyrke grøntsager mange forskellige steder i byen.

### **Autentisk grøn bonderøvs-energi**

I et hjørne af Nørrebroparken i København går børn og unge mænd og kvinder rundt med spader, frøposer og vandkander for at dyrke afgrøder til fællesskabet. På en tidligere fabriksgrund på Prags Boulevard på Amager har tomater og squashplanter indtaget den asfalterede flade, og hver onsdag samles beboere fra lokalområdet til fællesspisning. På toppen af Blågårds skole på Nørrebro har netværket *Dyrk Nørrebro* anlagt en multifunktionel taghave, der både fungerer som udendørs klasseværelse for skolens elever, mødested for områdets beboere og demonstrationshave for lokal produktion af grøntsager, genbrug af materialer og grønne CO2-reducerende tage.

**Dyrk din by** – fælles byhaver og frivillighed i byfornyelsen er en rapport udgivet af Ministeriet for By, Bolig og Landdistrikter med støtte fra byfornyelsens forsøgs- og udviklingsmidler. Rapporten er udarbejdet af Hausenberg og henvender sig til alle, der arbejder med områdefornyelse, byudvikling, grønne områder og inddragelse af frivillige. I tilknytning til rapporten er udarbejdet pjecen *Dyrk dit nabolag* - guide til at etablere fælles byhaver. Den er målrettet borgere, der gerne selv vil etablere en fælles byhave. Rapporten og guiden kan downloades på [www.mbbi.dk](http://www.mbbi.dk)

Fælles byhaver er in. De oses af autentisk grøn bonderøvs-energi, der rimer godt på raw food og grøn vækst. Både politikere, byudviklere og journalister er med på bølgen, og stemningen er tæt på eksalteret, når de skriver om, hvordan den grønne revolution båret af frivillige kræfter har overtaget industriens efterladte landskaber og byens pladser, parker og tage.

### **Byhavens sociale dynamikker**

Det er nemt at blive begejstret for fælles byhaver. Men hvis fælles byhaver skal være mere end en sommerflirt for de få og de hippe, kræver det at planlæggere og byudviklere forstår de sociale dynamikker og konkrete barrierer, der er knyttet til fælles byhaver. Med støtte fra Ministeriet for By, Bolig og Landdistrikter har Hausenberg udarbejdet undersøgelsen 'Dyrk din by'. Undersøgelsen graver et spadestik dybere i det populære fænomen og henter eksempler fra England, Holland, Tyskland og Danmark for at vise hvilke potentialer og udfordringer, der er i fælles byhaver.

Undersøgelsen bekræfter, at der er grund til at være begejstret. Eksemplerne i undersøgelsen viser, at fælles byhaver kan fungere som mødesteder, styrke fællesskab og naboskab, bruges som redskab i udvikling af problemramte by- og boligområder og indgå som et effektivt element i overordnet strategisk byudvikling. Samtidig slår undersøgelsen fast, at fælles byhaver ikke er en

hurtig løsning på hverken sociale eller miljømæssige problemer. En fælles byhave kræver stort, stabilt og vedholdende engagement. Hvis byhaven ligger for afsides, skjult eller i et udsat boligområde med få sociale ressourcer, kan det knibe med at motivere og fastholde de frivillige kræfter. Samtidig er der mange forskellige motiver hos de frivillige til at dyrke have. Der er dem, der dyrker grøntsager og dem, der dyrker fællesskab. Dem, der ser haven som et projekt og dem, der har havearbejde som profession. Det kan føre til konflikter og i sidste ende opløsning af en havegruppe. Endelig balancerer mange byhaver mellem en åben og let tilgængelig organisering og en mere fast foreningsstruktur eller socialøkonomisk model, der er mere robust, men hvor haven risikerer at blive privatiseret og fællesskabet begrænset til de få.

### **Kulturmøde og gentrificering i fælles byhaver**

Havedyrkning i byen er ikke et nyt fænomen. Krige, kriser og eksplosiv befolkningsudvikling har gennem historien givet anledning til forskellige bevægelser af fælles byhaver verden over. I Danmark har vi en lang tradition for kolonihaver og nyttehaver, hvor den enkeltes jordlod er i fokus. Men også herhjemme er der eksempler på fælles byhaver, som i høj grad bidrager til fællesskab, naboskab og lokalområdets udvikling.



► **Hulme Community Garden Centre** er først og fremmest et socialt projekt. Haven drives som en socialøkonomisk virksomhed med 11 ansatte, en bestyrelse med centrale personer fra lokalmiljøet, mere end 150 frivillige og 150.000 besøgende i 2011.

Haveforeningen Oasen i Avedøre er et eksempel på en klassisk nyttehaveforening, hvor medlemmerne dyrker hver deres private jordlod, men hvor haven er blevet omdrejningspunkt for et uformelt fællesskab omkring havedyrkning, der går på tværs af kulturelle skel i bydelen. Oasen ligger i Avedøre Stationsby, et alment boligområde fra slutningen af 60'erne med de samme udfordringer som mange andre almene byområder fra den tid. Omkring halvdelen af Oasens medlemmer har anden etnisk baggrund end dansk. Der er unge og ældre, børnefamilier og enlige. Merete Mader fra ejendomskontoret i Avedøre Nord fortæller, at Oasen som den eneste forening i bydelen afspejler mangfoldigheden blandt beboerne: "Oasen er i modsætning til flere af de andre klubber og foreninger her i området et sted, der tiltrækker mange forskellige mennesker. Lysten til at dyrke have er åbenbart bredere end lysten til at mødes i et lokale, som mange af klubberne gør", fortæller Merete Mader.



Oasen er ikke den eneste byhave, der skaber møder på tværs. I Prags Have på Amager er det et erklæret formål at skabe rum for nye møder: "Jeg ser haven som et eksperiment og som en ny måde at mødes på i det offentlige rum. Haven kan være med til at udfordre den måde, vi bruger og forstår byen på, og muliggøre nye og anderledes fællesskaber, eksempelvis gennem fællesspisning", fortæller Marie Toft Jensen, der er en af initiativtagerne til Prags Have. Initiativgruppen har med fællesspisning hver onsdag haft succes med at tiltrække mange typer af beboere fra hele kvarteret.

På trods af den brede appel, der er i fælles byhaver, kræver det vedholdende fokus på åbenhed, hvis en fælles byhave skal fungere som mødested på tværs af kulturer. I Prinzessinnengarten i Berlin er åbenheden blevet udfordret i takt med, at haven er blevet professionaliseret og organiseret som en socialøkonomisk virksomhed. De tyrkiske kvinder, der før dyrkede deres egne grøntsager og arrangerede picnics for familie og naboer kommer ikke længere i haven. Efter, at havedyrkningen er sat i system for at forsyne havens restaurant med grøntsager, har en ny type brugere indtaget haven. De hænger ud med deres mac, drikker caffè

► 1: Prags Have blev etableret i foråret 2011 på den tidligere Sadolinfabriks grund i Holmbladsgadekvarteret på Amager. Haven er startet af en gruppe by-engagerede unge, som med fællesspisning, plantedage og arrangementer har vundet stor opbakning i lokalsamfundet og har modtaget flere priser for deres indsats for miljøet, frivilligheden og byen.

latte og spiser lokalt dyrket økomad i restauranten. Selv en have kan blive gentrificeret.

### Fælles byhaver i strategisk byudvikling

Flere af vores europæiske nabolande har en læn- gere og anderledes tradition for fælles byhaver, end vi har i Danmark. To eksempler fra London og Manchester illustrerer, hvordan fælles byhaver ikke bare kan være redskab til udvikling i lokal- samfundet, men også kan være et middel til at nå højere politiske mål som at styrke en millionbys image, øge sundheden og skabe beskæftigelse og sociale tilbud i en hårdt prøvet industribyes udsatte boligområder.

London er foregangsby, når det gælder om at sæt- te politisk fokus på dyrkning af fødevarer i byen. I 2006 blev en samlet fødevarerstrategi for byen vedtaget. Strategien imødekommer den voksende bevægelse af haveaktivister, der drømmer om at ændre fødevarer-systemet og blive selvforsynende med grøntsager. Fra politisk side handler strate- gien om at styrke sundheden ved at genskabe forbindelsen mellem mennesker og mad og at få flere – ikke mindst byens børn – til at forstå, hvor den mad, vi spiser, kommer fra.



En konkret udmøntning af fødevarerstrategien er en kampagne med navnet Capital Growth. Kampagnen har en enkel og målbar mission om at skabe 2.012 nye fælles byhaver i London inden OL i 2012. Hjælp til at finde jord at dyrke, økonomisk starthjælp til havegrupper og netværk og rådgivning til frivil- lige er omdrejningspunkt i kampagnen. På Capital Growths hjemmeside er der en stedfinder-funktion, hvor man ved at indtaste sit postnummer kan finde frem til fælles byhaver i nabolaget. London er gen- nemskåret af jernbanespor og banearealer, som ikke længere er i brug, og det har Capital Growth set som en mulighed for at få flere byhaver. I dialog med Transport for London, som er Londons svar på DSB, hjælper Capital Growth frivillige havegrup- per med at finde arealer, som kan dyrkes. Capital Growth har desuden udarbejdet en skabelon til en lejekontrakt for midlertidige brug af banearealerne til havedyrkning, så havegrupper selv kan tilpasse og indgå kontrakt med grundejeren og leje jorden for et symbolsk beløb.

Også i Manchester er der fra politisk hold fokus på fælles byhaver. Den tidligere driftige indu- striby er i dag plaget af arbejdsløshed, fattigdom og massive sociale problemer, som adresseres i byens fødevarerstrategi kaldet Manchester Food Futures. Strategien kæder problemer med ung- domskriminalitet, skoletræthed og overvægt sammen med behovet for sundere fødevarer, be- skæftigelse og læring. Fælles byhaver ses som en oplagt, konkret løsning på de sociale udfordringer, og Food Futures arbejder målrettet med at støtte og udvikle fælles byhaver i byens udsatte bolig- områder og på de mange efterladte industriarea- ler.

Et eksempel er Hulme Community Garden Centre, der er udpeget af bystyret som demonstrations- have, der skal vise vej for andre haveprojekter. Haven ligger i den hårdt belastede bydel Hulme og i løbet af de 14 år, den har eksisteret, er den blevet en dynamo for positiv udvikling i området:

“Haven er med til at få unge ud af kriminalitet, få arbejdsløse i arbejde, give ældre mening med tilværelsen og lære børnene, at deres chips er lavet af kartofler, som vokser i jorden”, fortæller Jamie Dickenson, der er ansat som leder af byhaven.

Det store sociale ansvar som Haven i Hulme med årene har taget på sig, har krævet en professionel organisation, der i dag tæller 11 lønnede medarbejdere. Samtidig har haven været nødt til at indføre en klar skelnen mellem de, der er frivillige og har ressourcer, de kan lægge i haven, og de, der er såkaldte servicebrugere, som kommer i haven for at få støtte og hjælp. Sidstnævnte indgår med offentlig eller privat økonomiske støtte i et af havens mange sociale projektgrupper, som har specialiseret sig i at håndtere alt fra børn med indlæringsvanskeligheder til unge på vej ud i kriminalitet og ældre med Alzheimers.

### **Byhaver med frivillige hænder**

Der er mange eksempler på de gode effekter af fælles byhaver. Erfaringerne fra fælles byhaver i både Danmark og udlandet viser dog, at det er en kontinuerlig og svær opgave at holde haverne levende og grønne - ikke mindst fordi det er en sæsonbetonet beskæftigelse, og det kan være svært at holde gejsten oppe hen over vinteren.

► 4: Grøntsagsdyrkeren, Fællesskabsdyrkeren, Eksperten og Projektmageren er fire typer frivillige, som har forskellig motivation for at engagere sig i fælles byhaver. De fire typer har forskellige behov for støtte og anerkendelse, som det er værd at kende, hvis man som medarbejder i byudviklingen skal hjælpe en fælles byhave på vej.

Afgørende for om en fælles byhave skaber værdi for byen og overlever på sigt er stedet, der dyrkes, motivationen hos dem, der dyrker, og hvordan havefællesskabet organiseres.

Stedet har stor betydning for engagementet i en fælles byhave. Haven skal helst ligge i nærheden af dem, der bruger og passer den. Afsides belig-

genhed kan gøre det svært at få folk til at komme regelmæssigt og ofte nok. På den anden side kan en have i tæt by opleve konflikter i forhold til forskellige brugergrupper, som alle har specifikke ønsker til det samme areal. Haver på tidligere industrigrunde kan give både sundhedsmæssige udfordringer og rumme store administrative barrierer i forhold til regler om forurening – opgaver



der kan dræbe engagementet før det første frø er lagt. I et alment boligområde kan der opstå diskussioner om, hvorvidt man kan give nogle personer ret til at høste gulerødder dyrket på de fælles friarealer. Omvendt kan det være svært for en fælles byhave på taget af en boligbebyggelse at skabe værdi og engagement, der rækker ud over beboernes lukkede kreds.

At dyrke grøntsager og se planter gro appellerer til mange forskellige mennesker. De frivillige har dog vidt forskellig motivation for at engagere sig i fælles byhaver. Nogle kommer mest for at dyrke fællesskabet, andre for at dyrke grøntsager og økologi. Nogle ser haven som et projekt og eksperiment, mens andre har professionel interesse i og ambitioner med havedyrkningen. En fælles byhave bliver kun styrket af at have forskellige typer frivillige, men de forskellige interesser i haven kan give anledning til konflikter både internt i haven og i forhold til kommune og andre samarbejdspartnere. Som medarbejder i områdefornyelsen, en kommune eller en boligforening er det derfor en fordel at kende de forskellige typer frivillige i fælles byhaver. Det kan hjælpe til at målrette støtten og sikre, at der bliver plads til forskellighed i byhaverne.

## **Anbefalinger til udvikling af fælles byhaver**

*Uddrag af rapportens anbefalinger.*

- Sæt urban havedyrkning højt på den politiske dagsorden. Gør fælles byhaver til et politisk prioriteret indsatsområde på tværs af politikområder, sektorer, forvaltninger og fag.
- Brug fælles byhaver i byudviklingen. Integrer fælles byhaver i byfornyelse og områdefornyelse og i lokale byudviklingsstrategier og -planer.
- Skab plads til fælles byhaver. Find de ubenyttede arealer, gør dem tilgængelige og giv lov. Hjælp med at håndtere forurening og til at indgå midlertidige lejekontrakter.
- Gør det let og sjovt at være havefrivillig. Skab en indgang til kommunen, hjælp til at finde jord, giv støtte til opstart og events og bak op om havedriften med viden, netværk, gartnere og maskiner.
- Dyrk netværk og træk på eksisterende viden. Samarbejd med børnehaver, skoler, plejehjem og hospitaler om at dyrke byen. Organiser og formidl viden og netværk om fælles byhaver.

I praksis kan fælles byhaver organiseres på mange forskellige måder, og organiseringen ændrer sig ofte som byhaven udvikler sig. Mange haver startes af en uformelt organiseret havegruppe, som enten har fundet et sted, de gerne vil dyrke eller har en ide til en fælles byhave, som de gerne vil finde et sted at realisere. Efterhånden som haven tager form bliver de fleste havegrupper mere formelt organiserede og danner en forening. I Danmark har vi en lang tradition for haveforeninger, og de danske haveeksempler i undersøgelsen viser, at organisering af fælles byhaver som foreninger er en fordel, hvis man skal modtage offentlig støtte eller har et lejeforhold med en privat grundejer. Omvendt kan foreningsdannelse blive tungt og lugte for meget af papirusseri og generalforsamlinger, der gør det svært at tiltrække og fastholde de frivillige, som bare gerne vil i jorden.

I England er der en længere tradition for socialøkonomiske virksomheder og eksemplerne i undersøgelsen viser, at en socialøkonomisk model kan fungere som en både social og økonomisk bæredygtig ramme om havedyrkning. Måske kan vi i Danmark lade os inspirere af den engelske model. En byhave, der drives som en socialøkonomisk

virksomhed, forfølger et socialt eller almennyttigt formål gennem salg af afgrøder og andre ydelser, eksempelvis sociale projekter, som Haven i Hulme i Manchester. Det kan give løn og jobs til de frivillige og dermed være med til at motivere og fastholde et langsigtet engagement i haven. Samtidig lægger den socialøkonomiske virksomhed op til at gøre byhaven uafhængig af offentlige tilskud, hvilket kan være en afgørende overlevelsesstrategi i en krisetid. Udfordringerne kan være at gå fra at være en uformelt organiseret gruppe eller forening, til at være en professionelt organiseret virksomhed, der skal tænke økonomi ind i alt, hvad de gør. Spørgsmål om skat og moms melder sig, og regler om offentlig støtte er anderledes, når det går til en virksomhed frem for en forening. Ny organisering kan som eksemplet i Berlin også have konsekvenser for hvem, der engagerer sig i og får glæde af den fælles byhave.

### **Brug fælles byhaver i byudvikling**

Interessen for fælles byhaver er ikke til at komme udenom. Hvis potentialerne i fælles byhaver skal udfoldes, kræver det dog, at kommunernes byplanlæggere tager byhaverne til sig, støtter de frivillige og integrerer byhaver i den strategiske

byudvikling. Undersøgelsen giver 12 anbefalinger til, hvordan politikere, planlæggere og medarbejdere i by- og boligudvikling kan gøde den danske by-muld for flere fælles haver. At engagere og fastholde de frivilliges engagement i fælles byhaver er vigtigt og svært. Det handler om at gribe energien, når den er der, motivere og anerkende de forskellige typer af frivillige og stå klar med et administrativt beredskab, der er fleksibelt, og som gør det let at være frivillig. Man kan vente på, at de frivillige selv henvender sig, eller man kan lade sig inspirere af bystyret i London og integrere fælles byhaver som middel til at nå målene i byens overordnede planer. Man kan iværksætte en kampagne, starte et netværk eller udpege 100 nye grunde i byen til fælles byhaver. Byhavernes brede appel gør dem til et oplagt værktøj til at aktivere restområder, skabe liv og naboskab i byen, og byhaver kan anvendes i områdefornyelse som redskab til udvikling i problemramte områder. Mulighederne er mange og begejstringen stor, så prøv det: Dyrk din by. ■

Signe Sloth Hansen er uddannet Cand.scient.pol. og er chefkonsulent hos Hausenberg

# NEW SPEAK

Kommentar til lederartikel og åbent brev til miljøministeren i sidste nr. af BYPLAN ægger til debat

Af Carsten Mægaard

Lederartiklen indeholdt en konstruktiv kritik af mængden af "new speak" der fylder meget i den overordnede planlægning. Artiklen om den kommende landsplanredegørelse indeholdt en række relevante spørgsmål til miljøministeren.

De overordnede planer er selvsagt ikke præcise, men de kan godt være konkrete i deres mål. Der er bare alt for langt mellem mål og midler. Det gælder landsplanlægningen, de regionale udviklingsplaner og kommuneplanerne.

Et eksempel kunne være at alle planer giver udtryk for, at det er et mål at mindske CO<sub>2</sub>-forureningen, frem for alt fra bygninger og trafik, der tilsammen tegner sig for ca. 80 % af CO<sub>2</sub> udslippet i Danmark.

Helt fint. Men når det kommer til midlerne for at nå målet, bliver samtlige planer vældig diffuse. Det er netop her, at en strategi skal stå sin prøve, idet begrebet strategi bør/skal forstås som "hvor-

dan de midler vi råder over skal anvendes for at nå målet"

Vi véd jo at en skærpelse af energirammen for nyt byggeri "forstår som en skrædder i helvede", da nybyggeriet pr. år højst udgør 1% af den samlede bygningsmasse. Vi venter stadig på promotion af de midler, der for alvor kan sænke energiforbruget i den eksisterende bygningsmasse –ikke kun i boligmassen.

Trafikken, forstået som biltrafikken, tør ingen "røre ved med en ildtang". Man nøjes med at indskærpe, at byerne skal udvikle sig langs motorveje og jernbaner. Ren symptombehandling. Er det en grundlov, at vores lille land skal centraliseres, som om vi levede under en enevældskonge? Nej, men vi agerer, som om der kun er én løsning: Centralisme.

Der nedlægges statsinstitutioner, uddannelsesinstitutioner, sygehuse, og andre offentlige arbejds-

pladser i stor stil i de dele af landet, hvor befolkningen ikke bor så tæt som i storbyen. Når det sker, følger handelen og erhvervsvirksomhederne efter, og den negative spiral starter.

Nyhedsformidlingen præges af, at journalisterne bor og arbejder i storbyen, der således bliver deres reference og "verdensbillede".

De unge forledes til at tro, at det eneste saliggørende er at bo, studere og arbejde i storbyen. "Udkantsdanmark" grundlægges inde i vores hoveder.

Centraladministrationens, herunder Naturstyrelsens, medarbejdere arbejder i stigende grad med planlægning, der for dem er abstrakte problemstillinger og tal, fjernt fra det øvrige land, fordi de efterhånden alle bor i Hovedstadsområdet.

Ved sidste forslag til landsplanredegørelse delte man indledningsvis landet op i Sjælland, Østjylland, mellemstore byregioner samt i yderområder. I de senere uddybende afsnit glemte man imidlertid

tid "de mellemstore byregioner", der ikke blev behandlet. En interessant forglemmelse. Det viste sig da også i den endelige landsplanredegørelse, hvor de kom med, at der ikke var en nævneværdig politik og strategi for de mellemstore byregioner – og for øvrigt heller ikke for "yderområderne".

Målene er sådan set klare: "Et Danmark i balance" og "Et Danmark uafhængig af fossile brændsler"

De virkelig påtrængende planspørgsmål drejer sig om byomdannelse og byudvikling – hvor og hvordan?

Bosætning i forhold til arbejdspladser, indkøb, og trafik.

Diskussionen om hvorfor trafikken stiger og stiger undertrykkes, og planlægningen bliver i stedet en pseudodiskussion om, hvor mange spor motorvejene skal have, betalingsring eller diffus "new speak".

Centralisering af de trafikgenererende samfundsinvesteringer, så som sygehuse, uddannelses-

institutioner, offentlig/privat administration og indkøbscentre (der undergraver de gamle bycentre), er der ingen, der stiller spørgsmålstegn ved. I hvert fald ikke om de øger eller mindsker CO<sub>2</sub>-forureningen.

Det samme gælder byspredningen fra København ud på Sjælland og fra Århus ud langs den østjyske motorvej, som hverken landsplanlægning eller regionale udviklingsplaner problematiserer.

Strategien bør følge op på målene og anvise midler til at løse de problemer, der afledes af den uhensigtsmæssige fysiske udvikling af samfundet /centraliseringen.

Hvis landsplanredegørelse, RUP og kommuneplaner ikke går længere end til diffuse mål, bliver der kun "new speak" tilbage.

Jeg håber at den kommende landsplanredegørelse bliver bedre.

En stor tak til redaktøren for at have "åbnet døren" til en rigtig gang planlæggerdebat. ■

# FRA FÆSTE TIL FRITID

## Anmeldelse

Af Charlotte Odgaard Sjælland

Niels Østergård er landinspektør og adjungeret professor på Aalborg universitet. Han havde gennem en lang årrække frem til 2009 chefsvaret for miljøministeriets landsplanlægning og planadministration.

128 sider, forlaget Museerne, 190 kr.



Titlen på Niels Østergårds seneste bog *Fra fæste til fritid*, der er udgivet på forlaget Museerne afspejler helt konkret bogens indhold. En kombination af mikro- og makrohistorisk beskrivelse af livsvilkårene i lokalsamfundet Roneklint på Jungshoved fra sidst i 1700tallet frem til i dag. Et snit i historien hvor landbrugssamfundets vilkår ændres markant. Et af de virkemidler Niels Østergård anvender for at nå sit mål om, at læseren skal få Roneklint helt ind under huden er en rejse i tid. Gennem en bissekræmmer og et postbud i hhv. 1761 og 2011 transporteres vi mentalt til Roneklint og får et indtryk af landskabet, livsvilkår og samfundets indretning. Beskrivelserne er rammende for hver sin tid og medfører billeder på nethinden, bogen får liv takket være de tilhørende kort og billeder. Scenen er sat.

Bogen falder i 3 akter, der falder sammen med de større samfundsreformer indenfor landbruget.

Før år 1800, landbrugssamfundet frem til 1945 og sidst men ikke mindst velfærdssamfundet. Gennem historiske kilder fra de respektive perioder går Niels Østergård tæt på 3 forskellige beboelser i Roneklint. Hvor jeg kunne ønske at forfatteren holdt sig til samme matrikel og bolig i alle 3 tidsperioder, for på den måde at følge, hvordan boligstandarten og brugen af boligen skiftede, har Niels Østergård valgt et nyt hus for hver tidsperiode. Motivationen bag dette valg skal muligvis findes i bogens primære kildemateriale, kortet – eller i dette tilfælde kortene, der alle er gengivet i en imponerende billedkvalitet. Visuelt er bogen en fantastisk oplevelse.

At Niels Østergård har en baggrund som landmåler fornægter sig ikke. Niels Østergård formår med kommentarer og påtegninger at gøre de mange kort nærværende. Hvilket er en stor glæde for en læser som undertegnede, der ikke ligefrem



fortaber sig i gulfede kort med gotiske bogstaver og talrige rettelselser. Det skal han roses for. Historiske kort hører ikke til de lettilgængelige kilder.

Niels Østergårds valg af kilder er overordnet set fornuftigt, langt de fleste giver mening og øger læserens indsigt i datidens livsvilkår. En lille sten er der dog i skoen; Hvad får jeg som læser ud af et skifte, der blot indeholder en liste over samtlige af husets ejendele? Jeg savner en kommentar, der sætter listens indhold i perspektiv, så den almene læser anno 2012 får noget ud af kilden. Helt på samme måde som Niels Østergård anvender kortene. Det havde måske givet lige så meget mening for læseren at belyse landsbyfællesskabet før udskiftningen gennem landsbyloven, de såkaldte vider eller byskraaer. Da de giver et godt indblik i, hvor vidtrækkende landsbyfællesskabet var, og hvordan man fik det til at fungere lokalt. Til gengæld skal Niels Østergård have stor ros for helt præcist at definere, hvad en tønne hartkorn er.

I et etnologisk perspektiv er Niels Østergårds fokus på relationen mellem menneske og muld særlig vellykket, fordi det kombinerer efterkrigstidens forandringer og udfordringer indenfor landbruget med udstykning og salg af sommerhusgrunde. En udvikling, der ikke bare skete ved kysterne. Over hele landet var 50'erne en tid, hvor tidligere tiders

gårde lagde navn og jord til parcelhuskvarterer i byer med vokseværk. En epoke i danmarkshistorien som Niels Østergård tydeligvis har været dybt involveret i. Hvor bogens første afsnit rum-

mer oversigter over samfundsudviklingen, så læseren kan følge med, mangler disse lidt i bogens sidste del. Det er jo ikke alle, der har været en del af landsplanlægningen i 40 år. Til gengæld nyder



man som læser godt af Niels Østergårds imponerende viden og erfaring i form af små anekdoter og betragtninger. Her kan man virkelig blive klog på planlægningens spæde start i Danmark, da bønderne sad i Sognerådet, og beslutningerne derfor bar præg af økonomi, til nutiden hvor naturen er i højsædet. Et skift der fik stor betydning for nogle af de gårde, der gerne ville udstykkes, men kom en postgang for sent. Til gavn for Jungshoveds fugle- og dyreliv, så Jungshoved i dag er et rekreativt område.

I forordet giver Niels Østergård udtryk for, at hans mål med bogen er at få læseren til "...bedre at forstå stedets nuværende charme og kulturarv." (side 5)

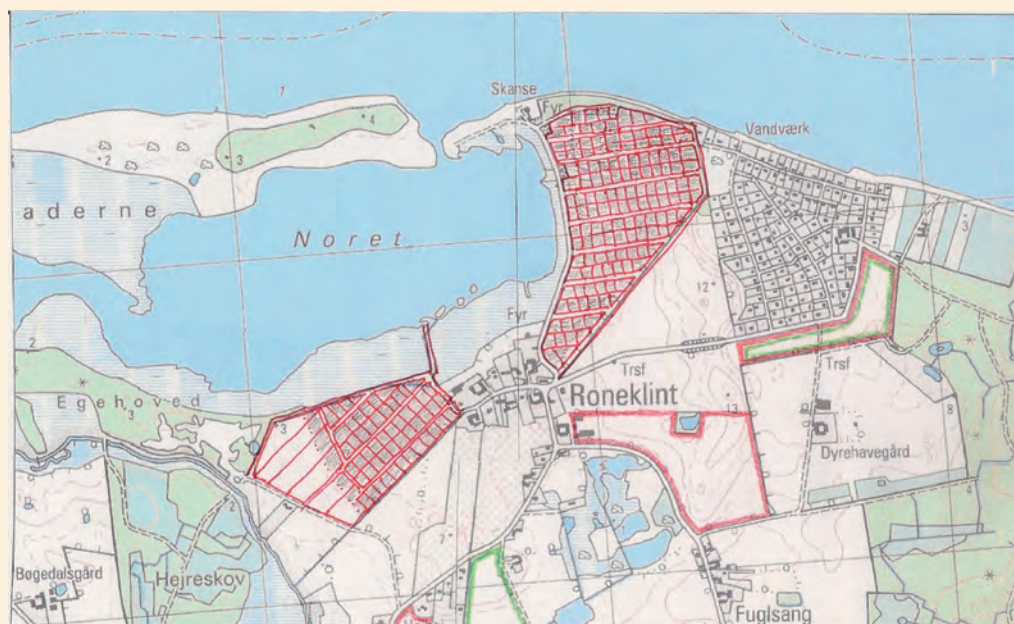
På trods af mine små indvendinger er det lykkes til fulde. Bogen er gennemsyret af Niels Østergårds kærlighed til Roneklint, en hengivenhed der smitter. De mange billeder er en turistbrochure værdig, mættede af stemning, farver og indbydende landskaber. Før mødet med "Fra fæste til Fritid" var Roneklint og til dels Jungshoved

ikke eksisterende på mit mentale landkort. Det kunne have været en by i Rusland. Det er heldigvis ikke tilfældet, for det er blevet et føjet til min liste over steder i Danmark, jeg MÅ besøge og mærke charmen strømme ud af alle de fantastiske bindingsværkshuse og se køerne og fårene, som bogens billeder er så fulde af.

Fra fæste til Fritid er mikrohistorie i den danske makrohistorie, når det er bedst. ■

God læselyst.

Charlotte Odgaard Sjølland er Etnolog.



◀ I 1960'erne blev mange gårde landet rundt udstykket til kystnære sommerhuseområder uden forudgående overordnet planlægning. I Roneklint blev Kohavegaard effektivt bebygget med sommerhuse efter den lokale landinspektørs udstykningsplan. Sognerådet godkendte også tilsvarende planer omkring Noret for bl.a. Skippergaarden og Strandgaarden (vist med rødt), men Danmarks Naturfredningsforening stoppede planerne ved at rejse og få gennemført en fredning af arealerne med en god erstatning til gårdejerne. Kulturmiljøet omkring landsbyen blev reddet.

I 2004 søgte Præstø Kommune uden held at få andel i de 8000 nye sommerhusgrunde i kystnærhedszonen, som den daværende regering gennemførte (vist med grønt).



# MERE OM KUNSTEN AT GÅ PÅ TO BEN – KØGE KYST SOM EKSEMPEL

Kommentar

Af Jes Møller





I sidste nummer af Byplan har Dennis Lund (DL) skrevet en interessant leder om, hvor den fysiske planlægning og byudviklingen bevæger sig hen i disse år. Med sædvanlig skarphed uddeles øretæver til højre og venstre, og nogle af dem er velanbragte: Mange planpublikationer fra kommuner, regioner og stat kritiseres fx med rette for at være præget af en del varm luft, newspeak og reklameslogans – snarere end gennemførlige realiteter.

Men undervejs i lederen løber kritikken lidt af med DL. Han udtrykker bl.a. mishag over for den tendens, at "strategier i planlægningen de seneste år har bevæget sig fra at være overvejende fysisk relaterede udsagn til nu i stadig højere grad at rumme fænomenologiske beskrivelsesformer ...", og at mange byudviklingsprojekter "underdrager sig eller i hvert fald supplerer den mere jordnære, konkrete planlægning med et fænomenologisk og narrativt udsagnskatalog i forsøg på at indkredse 'byens mening'". Og lederen slutter med den tese, at "fysikken ikke må drukne i snak".

Man kunne med en vis ret vende hele denne kritik på hovedet og hævde, at byplanlægningens problem gennem mange år netop har været et meget ensidigt fysisk fokus. De store fysiske planer har ofte overset, at de berører mange mennesker, både de private investorer, der skal realisere planerne, og de beboere/borgere, som efterfølgende

skal befolke og benytte de planlagte områder. Min påstand vil være, at mange danske byers mangel på byliv og bykvalitet i bredeste forstand skyldes for lidt "italesættelse" (opmærksomhed, engagement, deltagelse, forpligtelse, ejerskab) snarere end for meget. De fysiske planer kan nemlig ikke realiseres og derefter fungere uden aktiv deltagelse fra byens borgere og interessenter. Og denne skabelsesproces forudsætter naturligvis italesættelse, både skriftligt og mundtligt, men milevidt fra den indholdsløse marketing, der desværre også præger billedet for tiden.

Peter Schultz Jørgensen har i Weekendavisen skildret byudviklingen gennem en smuk og meget præcis metafor for byen: Muslingen – den hårde skal uden om det bløde indre. Hans pointe er, at kun hvis begge dele fungerer, kommer der en rigtig by ud af det. Vi er simpelthen nødt til professionelt at interessere os både for "det hårde" og "det bløde", hvis vi vil skabe bedre byer i fremtiden. Charles Landry gør også udførligt rede for denne tankegang i den glimrende bog "The Art of City Making". Én af hans hovedteser er, at byudvikling er for vigtig en sag at overlade til arkitekter – eller ingeniører eller økonomer for den sags skyld. Den kræver ægte tværfaglighed og mange samtidige perspektiver.

I Køge Kyst-projektet har vi i al beskedenhed lagt os nogle af disse tanker på sinde. Vi har derfor

udarbejdet en udviklingsplan, der både er meget fysisk og meget italesættende. Fortællingen handler om byudviklingen som proces – hvordan skal det hele realiseres sammen med byens borgere og alle de nye, som kommer til? Og den handler om de strategier, der skal drive udviklingen frem – udvikling af kulturlivet, opgradering af detailhandlen, en nyfortolkning af bæredygtighedsbegrebet mv.

Vi har som så mange andre byudviklingsprojekter iværksat en række midlertidige aktiviteter på de

arealer, som på sigt skal omdannes fra havn til by. Men vi har som noget nyt indarbejdet midlertidigheden som en integreret del af vores udviklingsstrategi. Vi betragter Søndre Havn som et levende laboratorium, hvor der løbende indhøstes erfaringer med, hvad der skal indbygges i den færdige by. Et par eksempler: Hvilke vandsportsaktiviteter er der grundlag for med udgangspunkt i tre eksisterende maritime klubber, og hvilke fysiske rammer kræver disse? Og hvordan fremmer vi på en interessant måde sundhedsmæssig bæredygtighed gennem indretning af friarealerne?

Alt dette får mig til at konkludere, at det fysiske og det immaterielle ikke er i konflikt med hinanden, når vi taler byudvikling, men derimod hinandens forudsætninger. Og italesættelse behøver på ingen måde at have noget med reklameslogans at gøre. DL's metafor om kunsten at gå på to ben kunne sådan set ikke passe bedre.

Spørgsmålet er bare, om ikke DL selv halter noget i sit ensidige fokus på det fysiske? ■

Jes Møller er projektdirektør i Køge Kyst.





▲ Den fysiske plan for Køge Kyst beskriver de overordnede rammer for byggeri, infrastruktur og byrum, og her er bl.a. arkitektonisk kvalitet, en gennemtænkt funktionsblanding og respektfuldt samspil med den historiske bykerne i højsædet. Køge skal vende ansigtet mod vandet, og de mange blå og grønne elementer – bl.a. en række almindinger, som bliver et særkende for Søndre Havn – skal understøtte bæredygtigheden og skabe mangfoldighed og oplevelser. I havet ud for den nye bydel skal en helt ny strandø være et livligt, rekreativt område for køgenserne. På den måde spiller fysikken og de mere bløde strategier for bl.a. bæredygtighed og byliv tæt sammen i udviklingsplanen for Køge Kyst.

◀ Søndre Havnedag er en ny tradition i Køge og en af de mange kulturelle begivenheder, som skal være med til at skabe liv før byen - og ejerskab til den nye bydel hos borgere og andre aktører. Ca. 3.000 borgere og en lang række lokale foreninger var med til at gøre Søndre Havnedag den 25. august 2012 til en fantastisk dag i Køge. Man kan spørge sig selv, om det er den type engagement, som DL tænker på med et "haleslæng af borgere, spilopmagere og andre interessenter..."?

# ER I LIGEGLADE MED KRITIKKEN?

På trods af flere opfordringer til faglig debat om lokalplanlægning har en sådan været fraværende i mange år. Men det kan da ikke være rigtigt, at I der arbejder med lokalplaner i kommunerne, ikke har lyst til at diskutere vilkår og muligheder for planlægningen?

*Af Arne Post*

I Byplan nr. 2, 1999, lagde jeg op til debat på grundlag af en række problemer, jeg havde konstateret ved gennemgang af ca. 60 lokalplaner fra 15 kommuner. Det supplerede jeg med en artikel i Landinspektøren nr. 1, 2005.

I Byplan nr. 1, 2002, skrev Dennis Lund en leder under den dramatiske overskrift: "Lokalplanens endeligt". Her udtrykte han undren over manglende respons på opfordring til planlæggere i ca. 25 kommuner om at bidrage til et temanummer om lokalplaner.

I Byplan nr. 5/6, 2002, påpegede Peter Seerup og Kristian Brandsager på baggrund af en gennemgang af 472 lokalplaner fra 7 kommuner, at hver fjerde bestemmelse i lokalplanerne er problematisk.

I Byplan Nyt nr. 1, 2011, havde seniorforsker Karina Sehested nogle markante udtalelser om planlæggernes faglighed og om politikernes syn på planlægningen. Bl.a. at planlægningen, som den ser ud i dag, anses for politisk uvedkommende af politikerne. Og at: "Planlæggernes faglighed består ikke i at sortere synspunkterne i godt og

skidt, men at indtænke dem i en samlende helhed, som lever bedst muligt op til de ideer og ønsker, som demokratiet, dvs. politikerne har valgt at satse på."

I to delrapporter og en sammenfattende rapport om "Lokalplanlægning i Danmark 2009-2011" har jeg opfordret til en faglig diskussion på baggrund af beskrivelse af forskellige problemstillinger vedrørende lokalplanlægning og referencer til tidligere diskussioner om planlæggernes ansvar. Så vidt jeg har observeret, har ovenstående ikke medført debat, i alt fald ikke i Byplan eller i Byplan Nyt. Det kan der være flere årsager til.

## **Er I ligeglade med kritikken?**

I, der er ansat som planlæggere i kommunerne, er måske enige i Karina Sehesteds udtalelser? Og I mener måske ikke, der er problemer ved, at der er mange formelle fejl i lokalplanbestemmelserne, selv om det er med til at gøre dem vanskeligere at forstå for borgerne? I er måske tilfredse med en uklar rollefordeling, som indebærer, at det er jer, der formulerer de politiske beslutninger, og med at beslutningsprocessen kan være vanskelig at gennemskue for borgerne? Og I ser



måske ingen problemer i at indstille indsigelser til afvisning med en politisk begrundelse frem for en planlægningsmæssig begrundelse?

Eller har I ikke tid til (eller orker ikke?) at læse nogle rapporter, som vel bare bekræfter det, som I egentlig godt ved i forvejen? Og slet ikke tid og lyst til den refleksion, det kræver at skrive et debatindlæg?

Efter at have gennemgået to lokalplaner fra samtlige kommuner og suppleret med en del vedrørende bl.a. klimabestemmelser og centerområder er det mit indtryk, at lokalplanredskabet er nyttigt, og at der laves gode redegørelser. Men forståeligheden svækkes i mange tilfælde ved brug af ulovhjemlede og upræcise bestemmelser. Og gennemgangen af sagsfremstillingerne viser, at mange planlæggere (men naturligvis ikke alle) – tilsyneladende ukritisk – anbefaler, at man imødekommer projekter, der er i strid med den hidtidige planlægning. Ofte uden at redegøre nærmere for sammenhæng med og konsekvenser for denne planlægning.

### **Et konkret eksempel**

Det kommer særligt tydeligt frem i en række lokalplanforslag for centerområder, der næsten uden undtagelse anbefales af planlæggerne, selv om de er i strid med de nye kommuneplaner. Et eksempel: Planlæggerne i Faxe kommune anbefalede i foråret 2010, at der i Dalby (ca. 2100 indbyggere) blev lavet en lokalplan for en dagligvarebutik (Netto) med en placering i byens udkant og ved en vej, der bl.a. afvikler en del gennemkørende trafik. Og det til trods for, at placeringen var i strid med kom-

muneplanen, hvorefter udvidelse af butiksarealet skal ske i bymidten.

Senere anbefalede planlæggerne, at indsigelserne blev afvist. Heriblandt var indsigelser fra borgere, der mente, at forslaget var en hån mod de mange borgere fra den pågældende landsby, der kort tid forinden havde brugt mange timer på at debattere "hele livet i Dalby". Det samme gjaldt en indsigelse fra Dalby Brugsforening, der havde udvidet i tillid til kommunens planlægning. Disse forhold havde planlæggerne ikke orienteret om i sagsfremstillingen, da de anbefalede, at ønsket fra Netto blev imødekommet.

Planlæggerne havde heller ikke nævnt i sagsfremstillingen, at ICP i en detailhandelsanalyse havde anbefalet, at nye dagligvarebutikker placeres tæt på den eksisterende dagligvarebutik i Dalby for at styrke byens handelsliv. Derimod skrev de, at kommuneplanen åbner mulighed for, at der uden for afgrænsede bymidter og lokalcentre kan etableres enkeltstående butikker til betjening af lokalområder. Dette er dog blevet underkendt af Natur- og Miljøklagenævnet, der i en afgørelse af 14. juni 2012 har fundet, at kommuneplantillægget og lokalplanen er i strid med planlovens bestemmelse om, at arealer til butiksformål skal placeres i den centrale del af en by.

### **Vilkår og perspektiver**

Man skal ikke generalisere ud fra et enkelt eksempel, men min lokalplanundersøgelse viser, at der kan findes tilsvarende i mange andre kommuner. Hvilke signaler der fra politisk side eventuelt

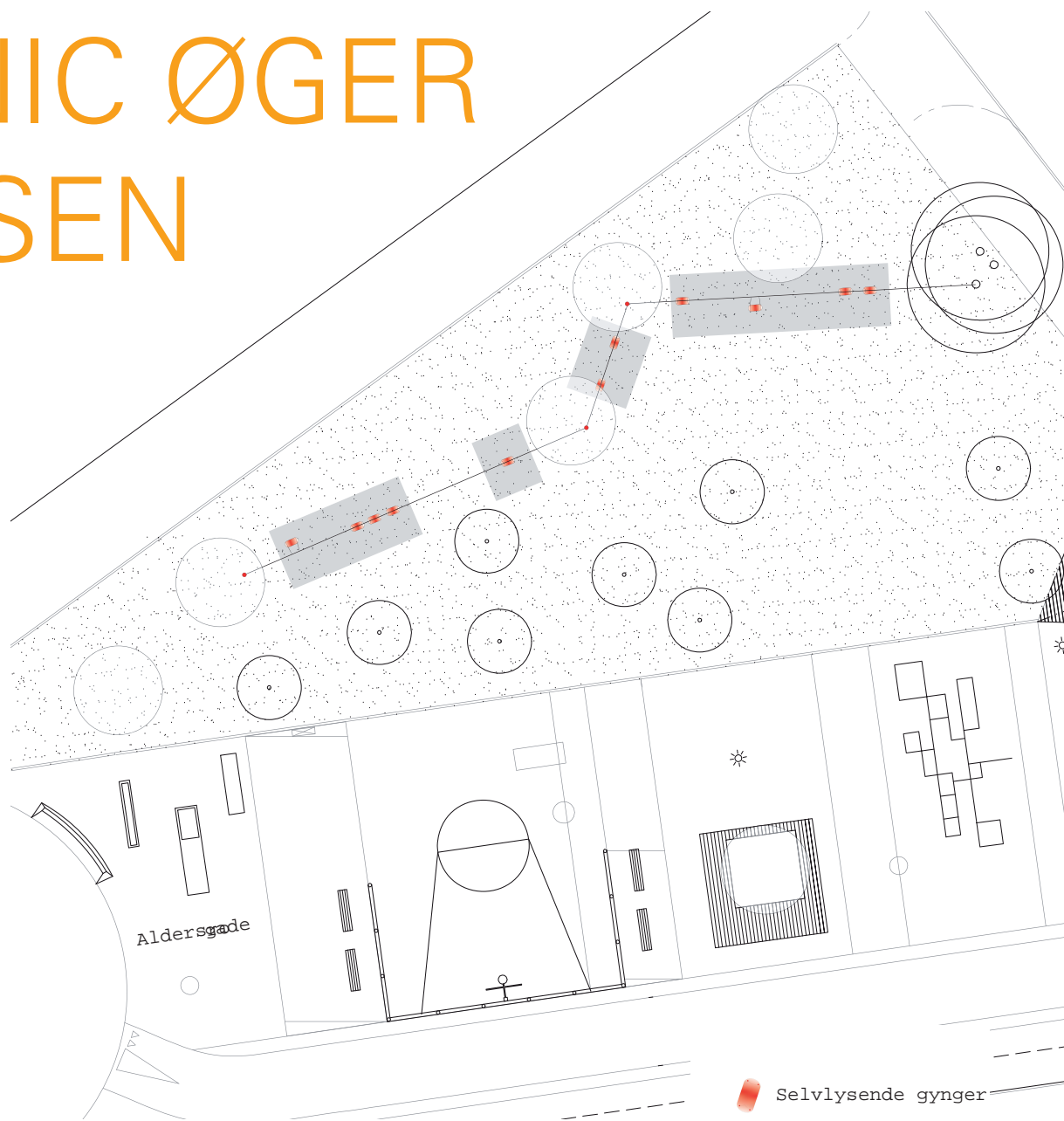
er givet i sådanne sager, og hvad planlæggerne har orienteret om på udvalgmøder og over for borgere i processen, er i denne sammenhæng underordnet. Hvis der er fagligt begrundede forbehold, bør de fremgå af sagsfremstillingen.

Er vilkårene for jer, der er ansat i kommunerne til at lave lokalplaner, virkelig således, at I ikke kan forholde jer kritisk til sådanne projekter? Er I i forvejen "banket på plads" af borgmesteren i en grad, så I ikke – fx ved et eksempel som ovenstående – kan redegøre for baggrunden for bestemmelserne i kommuneplanen og for konsekvenser for centerstrukturen? - Eller I er måske mere enige med planlæggerne i detailhandelskoncernerne end med de af jeres kolleger, der har udarbejdet kommuneplanen?

Folketinget har den 29. maj i år vedtaget en ændring af planloven, der åbner mulighed for, at vedtagelse af forslag til lokalplan og den endelige vedtagelse kan uddelegeres til udvalg og forvaltning. Det må da gøre det endnu mere nødvendigt at diskutere spørgsmål som planlæggernes faglighed, rollefordelingen mellem politikere og planlæggere, og hvordan man gør det lettest muligt for borgerne at gennemskue både tilvejebringelsesproces og rækkevidden i retlig henseende af bestemmelserne.

Arne Post er arkitekt maa, og etablerede i 2005 AP Byplanrådgivning, og har bl.a. medvirket til udarbejdelse af høringsudgaverne af lokalplanvejledningen og eksempelsamlingen om lokalplanlægning for boligområder. Er forfatter til Byplanhåndbogen, der blev udgivet af Dansk Byplanlaboratorium i 2009.

# GYNGENDE PICNIC ØGER PULSEN





49 ringe, 3500 hvide reb og en skov af gynger er nogle af ingredienserne i nye byrum, der opfordrer københavnere til fysisk aktivitet, bevægelse og leg.

*Af Tyra Dokkedahl*

“Det at være fysisk aktiv handler også om meget andet end håndboldbanen, og dér synes jeg, man fejler.” Med disse ord slutter René Kural, lektor og leder af Center for Idræt og Arkitektur (CIA) ved Kunstakademiets Arkitektskole. Kural argumenterer for at gentænke idræt og bevægelse i byen, så de svedlugtende sportshaller flankeres af udendørs byrum, der inviterer til leg for alle borgere, og ikke primært unge drenge med en bold under armen. Interviewet handler om, hvordan vi som planlæggere og arkitekter kan indrette vores byer, så de fremmer borgernes fysiske aktivitetsniveau - og i sidste ende folkesundheden.

### **Pigerne er inde i kampen om rummet**

Resultater fra forskningsprojektet “Forsøgsinstallationer i Haraldsgade” på Nørrebro i København viser bl.a. at CIA sammen med Schønherr Landskab har haft succes med at skabe ‘aktive’ byrum, der henvender sig til specifikke grupper som unge piger og indvandrerkvinder, der ellers er svære at nå.

“Kvinder er ikke dem med høj puls, de bruger heller ikke dansescener eller mænger sig med drengene til basketball. De taber kampen om rummet.”

Til gengæld er piger meget sociale, hvilket er en vigtig faktor, i følge Kural, hvis man vil skabe tilbud, der bliver brugt. Gyngeskoven er én af installationerne i Haraldsgade og designet specifikt til pigerne. Skoven, som består af syv gynger i ly af træer, bruges flittigt af netop denne målgruppe og betragtes som et godt resultat. Mens de konverserer og kigger på drenge, gynger de samtidig, så pulsen øges uden nogen særlig indsats. Også ind-

vandrerkvinder, der typisk er endnu sværere at få fat i, har taget gyngerne til sig og holder gyngende picnics sammen i parken. Det viser Kurals foreløbige rådata fra observationer i foråret.

### **Det skal være nemt, praktisk og lokalt**

I 2008 udgav Idrættens Analyseinstitut rapporten “Danskernes motions- og sportsvaner 2007 - nøgletal og tendenser”. Den viste, at danskerne mente, de ville være mere aktive, hvis der var faciliteter nær boligen. Men bevægelse i det urbane rum som cykler og løbere er i løbet af de sidste 20-25 år blevet mere accepteret og integreret i det offentlige rum, påpeger Kural, og tilføjer;

“De (danskerne red.) går sig en tur, de løber, går i fitness, styrketræningsrum eller svømmer. Facilitetsløse aktiviteter, der ikke kræver du møder op på et bestemt tidspunkt, eller at du og jeg skal mødes. Det er meget symptomatisk for, hvad danskerne vil. De vil gerne være uafhængige af klubben og af, at der er andre, der står og venter på dem.”



### **Bevægelse skal tilbage ind i byen**

Historisk har én af byplanlægningens store opgaver været at fremme befolknings sundhedstilstand. I København har strategien bevæget sig fra 30'ernes idrætsanlæg og funktionalismens funktionsopdeling af det gode liv til omfattende saneringer, områdeløft og streetkultur. Kural mener, at fremtidens by indbyder til fysisk aktivitet. Det skal ikke være som provinsens afgrænsede anlæg, men integreret i pladser, overskudsrum, parker og gadehjørner.

“Jeg tror ikke, at folk en dag vågner op, og tænker de vil være fysisk aktive. Der skal være et incitament for dem, og det handler om, at det skal være sjovt,” siger Kural og fortsætter “Byplanlægning skal lægge op til, at det er en spændende omvej, du tager, eller at du kan komme hurtigt frem på cykel”

Og sjovt, det kan det nemt blive. Begrebet fysisk aktivitet skal udvides til at inkludere leg og bevægelse, og vi skal danne nye billeder af idrætsrum, pointerer Kural. Formgivningen skal imødekomme forskellige borgeres præferencer for ophold i og brug af rum, og rummene - store som små, skal integreres i det urbane rum, så de bliver en naturlig del af byen. Det er fremtidens sunde by. ■

Tyra Dokkedal er arkitekt maa (Kunstakademiets Arkitekt-skole) og er i gang med overbygningen som diplomjournalist på Danmarks Medie- og Journalisthøjskole.

# NYBORG – DANMARKS RIGES HJERTE

## – en kulturarvsmasterplan

Der ligger et stort og uudnyttet potentiale gemt i Nyborg Slot og by, som rummer en enestående fortælling om Danmarks middelalderlige hovedstad. Det handler om levende kulturarv og om at bruge kulturarven som en ressource, men det handler også om strategisk planlægning. Derfor arbejdes der nu på at udarbejde en kulturarvsmasterplan for Nyborg Kommune, der fokuserer på hovedfortællingen om Nyborg som Danmarks Riges Hjerte.

*Af Mette Ladegaard Thøgersen*

Stort set alle danskere kender Nyborg, men for langt de fleste er det blot en by, de har passeret på vej fra et sted til et andet. Da Storebæltsbroen kom til, mistede byen sin funktion som færge- og overfartssted, en funktion, som var en integreret del af byens identitet. Med færgernes forsvinden var der behov for et nyt fælles forankringspunkt – eller en ny, måske glemt, fortælling om Nyborg.

### **Nyborg som kongeby i middelalderen – en gemt og glemt historie**

Nyborg er meget mere end et overfartssted mellem Fyn og Sjælland. Byen har fra tid til anden haft en meget stor betydning både strategisk og infrastrukturelt. Nyborg Slot blev opført i slutningen af 1100-tallet og fungerede som "kongeby" og rigets centrum i store dele af middelal-

deren. Det var en by, kongemagten investerede i, og som skulle afspejle kongens magt. Og så var det et knudepunkt for trafikken på tværs af landet, en trafik, der passerede lige forbi det fornemme slotskvarter.

Denne position havde byen helt frem til midten af 1500-tallet, hvor Frederik II flyttede landets administrative tyngdepunkt østpå med København som den nye hovedstad. Successivt gled historien om Nyborg som kongeby langsomt i glemmebogen, men det lokale museum – Østfyns Museer – har de seneste år sat massivt ind på, at afdække slottets og byens spændende historie og bringe den frem i lyset igen. Det viser sig nemlig, at der er tale om et helt enestående monument fra Danmarks middelalder, som der stadig er bevaret



væsentlige dele af. Derfor arbejder Østfyns Museer, Nyborg Kommune, Styrelsen for Slotte og Kulturejendomme, der ejer bygningerne, og Kulturstyrelsen, der ejer det fredede fortidsminde, sammen om at synliggøre den fortælling slot, by og opland tilsammen rummer. Faktisk er potentialet så stort, at en formuleret vision om at blive en værdig kandidat til verdensarvslisten ikke forekommer urealistisk.

Men hvordan giver man en by en ny identitet – eller genopfinder en gammel? Der findes naturligvis ingen faste opskrifter. Her vil jeg blot forsøge at skitsere den fremgangsmåde, som museet m.fl. har benyttet det seneste halvandet år – og som forhåbentlig kan tjene til inspiration andre steder.

### **Restaurering og modernisering af Nyborg Slot**

Nyborg Slot trænger til en gennemgribende modernisering og restaurering. Det nuværende udtryk er resultatet af en ikke afsluttet restaureringskampagne efter Nationalmuseets overtagelse af stedet i 1916. Restaureringen af slottet var i en årrække på finansloven, men da pengene pludselig slap op, sluttede restaureringen igen i 1925 – længe før den var fuldført. Indgangspartiet blev f.eks. aldrig færdigt, hvilket er årsagen til, at der i slottets tid som museum aldrig har været en ordentlig indgang. Hvis slottet fortsat skal bruges som museum, er der brug for en ny udstillingsbygning, som kan sikre, at de gamle bygninger (vestfløjen og vagttårnet) fremstår som de enestående genstande og monumenter, de er,

mens historien så kan fortælles i moderne rammer og med moderne virkemidler. Derfor arbejdes der lige nu på at forberede en arkitektkonkurrence om renovering af og nybyggeri ved Nyborg Slot.

### **Kulturarvsmasterplan**

Ét er slot og museum, noget helt andet er at synliggøre en fortælling i en by, hvor der også bor mennesker. For hvordan håndteres egentlig balancen mellem bevaring og benyttelse? Såfremt visionen om Nyborg skal omsættes til konkret

▼ *International ridderturnering på den gamle turneringsplads og det nuværende torv i forbindelse med Danahofmarkedet i sommeren 2012. Foto: Nicolai Godvin, Østfyns Museer*





handling, er der behov for strategisk planlægning. Der er med andre ord behov for en kulturarvsmasterplan, som kan definere den overordnede ramme for, hvordan kulturarvsvisionen kan understøttes og synliggøres. Planen skal fungere som en overordnet ramme for den øvrige planlægning (detailplanlægning), og planen har en tidshorisont på 100 år. Bag masterplanen ligger også en prioritering, som betyder, at én fortælling vejer tungere end andre fortællinger.

I forbindelse med kulturarvsmasterplanen er det naturligt at søge inspiration fra projekterne i de såkaldte kulturarvskommuner, hvor der flere steder er rigtig gode resultater. Ser vi lidt mere historisk på sagen, er der også et fortillfælde i Jelling, som faktisk har en masterplan for Jelling

by, der rækker tilbage til 1952. Allerede dengang opstod behovet for at synliggøre Jellingmonumenterne, der ofte omtales som "Danmarks Dåbsattest", og som – hvilket ingenlunde er irrelevant i denne sammenhæng – har været på verdensarvslisten siden 1994 som det første danske monument (de to øvrige er Roskilde Domkirke og Kronborg, mens en række steder er på den danske optagelses-liste, den såkaldte tentativliste). Interessant er det også at se, at den strategi, der blev lanceret i masterplanen fra 1952, og som bl.a. inkluderer opkøb og siden nedrivning af en række huse ved monumenterne stadig bliver fulgt. Masterplanen er således et bevis på, at det rent faktisk er muligt at arbejde strategisk med kulturarven også med en meget lang tidshorisont.

### **Kulturarvsmasterplan versus kommuneatlas**

Men er der overhovedet brug for en kulturarvsmasterplan i en kommune, der allerede i forvejen er begunstiget med et kommuneatlas? Kommuneatlasset fra Nyborg "gamle" kommune er fra 1994 og tilhører dermed en tidlig generation af kommuneatlaser. Det er en klar mangel, at atlasset ikke omfatter hele Nyborg Kommune, såvel som vurderingen efterhånden har nogle år på bagen.

Kommuneatlasset fokuserer i høj grad på enkeltbygninger og arkitektur, mens der i meget begrænset omfang fokuseres på kulturhistoriske helheder, det man med andre ord kunne kalde et kulturmiljø – her defineret som "et geografisk afgrænset område, der afspejler væsentlige træk af den samfundsmæssige udvikling". Hvad angår senere atlas og ikke mindst den seneste vejledning til SAVE-registrering fra 2011 er forskellene lidt mindre iøjnefaldende. Også her fokuseres på de såkaldte "bebyggede strukturer", men alligevel er det tydeligt, at bygningerne stadig vejer tungest. I Nyborg Kommune har vi brug for at kunne foretage det, der i rapporten kaldes en tematisk registrering, hvor der udvælges nogle temaer, hvilket igen ligger langt fra det "gamle" kommuneatlas. I Nyborg er det overordnede tema fortællingen om "Nyborg som Danmarks Riges Hjerter".

Ser vi på Nyborg by, er den nuværende bebyggelse i høj grad resultatet af den store genopbyggesse, der fulgte efter en voldsom bybrand i 1797. Af middelalderlige bygninger er der slottet, kirken, præstegården og Korsbrødregården, men det betyder langt fra, at alt andet er uinteressant. Set i forhold til hovedfortællingen er det allervigtigste igen strukturen og det faktum, at hele den middelalderlige byplan er fuldstændig intakt.



Også på bygningsniveau er der brug for en nyregistrering i forhold til det gamle atlas. I den nye registrering skal bygningerne eller andre elementer vurderes ud fra deres betydning i den store fortælling. Som eksempel kan det nævnes, at mange dele af hovedfortællingen slet ikke indgår i kommuneatlasset. Således historien om hele det planlagte vandanlæg, som består i et omfat-

tende opstemnings- og kanalgravningsprojekt, der trækker tråde helt ud til Ladegårdsåen, Hjulby Mose og Kullerup Sluse vest for Nyborg by. En anden relevant fortælling er hele området omkring Slipshavn, hvor et enkelt hus er fredet, nemlig en toldbygning fra 1843, men hvor der ikke i øvrigt er de store værdier ifølge kommuneatlasset. I dag ved vi, at Nyborgs middelalderlige havn lå her,

og at netop det punkt er af stor betydning for at kunne forstå byens strategiske betydning. Faktisk var der i både 1600- og 1700-tallet planer om at flytte hele Nyborg by ud til Slipshavn og opføre en ny "moderne" fæstningsby her. Det blev dog ved planerne. Det var også ved Slipshavn, at der fra 1560 og indtil 1857 var placeret et vagtskib, som skulle inddrive strømtold. Når man ser på de til-



◀ *Nyborg set fra oven. Den middelalderlige byplan er meget tydelig, og så har byen set fra den vinkel form som et hjerte (jf. brandet). Foto: Nicolai Godvin, Østfyns Museer.*

bageværende bygninger, er det – ud fra en snæver arkitektonisk betragtning – meget begrænset, hvad der er af bevaringsværdier. Vurderes området i stedet ud fra dets betydning for fortællingen om "Nyborg som Danmarks Riges Hjerte" er udfaldet helt anderledes.

En af de ting, der blot er nævnt meget kort i kommuneatlasset, er torvet foran rådhuset, som er den turneringsplads, der blev opført af Christian III som en del af et stort residensstadsprojekt. Så vidt vides lige pt. den eneste af sin slags i Europa. Dermed er det rum, der er foran rådhuset og dets samspil med slotsholmen og dens form nøje afstemt – og tæt forbundne.

Forskellen på kommuneatlasset og den kommende masterplan er med andre ord, at masterplanen fokuserer på sammenhængende kulturmiljøer med relation til den store fortælling – og hertil knytter de elementer, der hører til. Men hvordan griber arbejdet med masterplanen så an? Intet er besluttet endnu, men det er oplagt, at kulturarvsmasterplanen kunne være et tillæg til kommuneplan, og det er derfor en stor fordel, at planen omfatter hele Nyborg Kommune – eller rettere de anlæg, der knytter sig til historien om residens-

staden Nyborg og/eller er dele af fortællingen om Nyborgs strategiske og infrastrukturelle betydning.

### **Kulturmiljøregistrering – en metode**

Det er tanken at foretage en kulturmiljøregistrering, der skal danne grundlag for kulturarvsmasterplanen. Hovedfortællingen er den middelalderlige residensstad – med tilhørende bifortællinger. Masterplanen udarbejdes som en kortlægning og efterfølgende kritisk vurdering af alle de elementer, der knytter sig til hovedfortællingen om Nyborg Slot og by, og den sammenhæng, de indgår i.

Pointen er, at det ikke kun er på slottet eller i byen, at fortællingen findes. Den har tråde langt ud i det omgivende opland, og derfor skal også disse elementer indgå i det overordnede kulturmiljø og/eller i de tematiske kulturmiljøer (infrastrukturelt, militært, institutionelt etc.), som på forskellig vis indgår i hovedfortællingen. Vi forestiller os at inddele processen i to hovedfaser:

- Første fase finder sted ved skrivebordet: Her foretages en systematisk registrering ved hjælp af både kort og andre skriftlige kilder. Der fokuseres på hovedfortællinger samt strukturel bevaringsgrad.
- I fase to foretages en feltbesigtigelse: Besigtigelse af elementer – ofte primært bygninger – vurdering af alder, funktion mv. Visuelt indtryk, synlighed, sammenhæng på stedet.

Helt konkret afprøves metoden her i efteråret ved Slipshavn, før den forhåbentlig gennemføres i stor skala for resten af området. Projektet følges af en bredt sammensat arbejdsgruppe, der koordinerer alle de initiativer, der omhandler det store projekt om "Nyborg som Danmarks Riges Hjerte".

Det er tanken, at kulturmiljøregistreringen og den færdige masterplan skal fungere som et nyttigt værktøj for forvaltere og planlæggere, såvel som det er et vigtigt pejlemærke for de politikere, der skal beslutte, hvad der skal tegne Nyborg Kommune fremover. Endvidere er der – i bearbejdet form – et stort formidlingspotentiale i at fortælle om det store anlæg i al sin kompleksitet – både i forhold til kommunens borgere og turister. Og så er kulturmiljøregistreringen/masterplanen et meget vigtigt bilag til ansøgningen til UNESCOs verdensarvslisten/tentativlisten. Her er det vigtigt at demonstrere overblik over anlægget – vel vidende, at det naturligvis ikke er hele Nyborg Kommune, der skal på verdensarvslisten.

Projektet "Nyborg – Danmarks Riges Hjerte" er endnu i sin vorden, men i løbet af bare halvandet år, er det nået rigtig langt. Det hænger ikke mindst sammen med den massive kommunale opbakning. Og så skyldes det et lokalsamfund, som i den grad har taget fortællingen til sig – så indbyggerne nu igen er blevet rigtig stolte af deres gamle kongeby. ■

Mette Ladegaard Thøgersen er ph.d. i historie og afdelingsleder for Landskab & Arkæologi ved Øst-fyns Museer.

# HISTORIEN GENTAGER SIG

## – men på andre præmisser

Hvordan udfylder de bløde og hårde planlæggere deres roller i den fysiske planlægning?

*Af Dennis Lund*

Set i et historisk perspektiv har de seneste 50-60 års fysiske planlægning undervejs været befolket med både "bløde" og "hårde" planlæggere. For at undgå at debatten om de bløde ctr. hårde vær-

dier i fysisk planlægning (jfr. lederen/3\_12) eller det vi lidt forenklet kunne kalde "hug & parader" mellem den rationalistiske planlægningsmodel og den brugerstyrede planlægning, kan der måske konstrueres en mere frugtbar platform for debatten via et summarisk historisk tilbageblik i planprofessionens udvikling. Diskussionens omdrejningspunkt er på det mere principielle plan:

### **'60 - '75: "Den store fortælling"**

I et historisk perspektiv - og ganske uden nuancer – konsoliderede dansk fysisk planlægning sig op gennem 60'erne og lidt ind i 70'erne med et klart modernistisk udtryk, kraftigt underbygget af tekniske, funktionelle og økonomiske hensyn samt en idealiseret opfattelse af velfærdsstatens evne til at favne alt og alle. Samfundsværdierne var knæsat fra oven, og man havde med disse "aksiomer" i store træk en forventning om, at der kunne udvikles en algoritme for den perfekte by eller det perfekte bysamfund, en algoritme, der skulle komme al tidligere dårlighed i byud-

#### **◀ 1960-75**

*Avedøre Stationsby fra begyndelsen af 70'erne er fortællingen om den selvforsynende monumentale byenklave indrammet af landskabet, bydelen, der er nok i sig selv. Uden om denne fortælling svæber sig fortællingen om storbyens ekspansion og det strukturerede bybånd med naboskaber, skoleoplande etc.: Køge Bugt-planen. Foto: Erik W. Olsson*



viklingen til livs. I Skandinavien havde en sådan model rod i det engelske new-town-paradigma, både når der ses på de arkitektoniske udtryksformer, på neighbourhood-ideen, på det operationelle plangrundlag og på selve planprocessen. Men det grundlæggende i tænkningen var, at optimerede man samfundslivets forskellige aspekter, det være sig økonomiske, tekniske, sociale og ikke mindst de funktionelle forhold, så ville byens form næsten tegne sig selv og det gode liv ville automatisk indfinde sig. Det var starten på "den store fortælling".

Velfærdsstatens filosofiske base var i høj grad påvirket af den logiske positivisme og den senere kritiske rationalisme, som trods forskelligheder og modsætninger netop forsøgte at indfange flest mulige videnskabelige data som bidrag til den samfundsmæssige "kalkule". Begge tænkninger arbejdede på et klart naturvidenskabeligt grundlag uden sidespring til socialvidenskabernes metoder. Det var denne tænkning, man forsøgte at videreføre i den fysiske planlægning.

Som "støttepædagog" til denne - i mange henseender – teknisk dominerede planlægning, supplerede man sig med socialvidenskaber og flere andre faggruppers specialviden i håb om at kunne konsolidere det gode liv eftertrykkeligt. Men planlægningsprojekterne havde uden diskussion fortsat de tekniske aktører for bordenden. Byen skulle jo formes, udvikles. Der skulle vækst til.

Det var i øvrigt også i denne periode, at Lærerstalernes Fælles Byplankursus, mig bekendt, blev introduceret; netop et kursus, som gik på tværs af de enkelte fag for at integrere forskellige fagligheder i planprocessen. Og det var årene med SBI's opstart, Køge Bugt-planlægningen, de store brutalistiske forstadsbebyggelser, de første store saneringsplaner, landsplansekretariatets kortlægninger, bymønstertanken, etableringen af planlovene og opbygningen af plansystemet på vej mod det friktionsløse samfund; alle vidnesbyrd om styringen mod det entydige, gode liv.

Resultatet er, at '60- og '70-ernes store systembyggeri i planlægningen gøres "altomfattende" ved hjælp af social- og samfundsvidenskabelige hjælpediscipliner, hvis rolle ikke er at tilføre planlægningen et mere humant skær eller styre en proces, men alene for at forstærke det rationelle samfundsbillede, som de tekniske fagdiscipliner ellers tegnede suverænt. Det bliver en udpræget top-down-synsvinkel, hvor målene for samfundsudviklingen (og dermed for den fysiske planlægning) ligger fast.

### **'75-'90: Nedtælling for velfærdsstaten**

Med oliekrisen og stagnationen fra midt '70-erne vendte billedet, og fysisk planlægning blev mere småtænet; udviklingen gik trægt, og det var det nære samfund, tæt-lav, levevilkår, egnsudvikling

og socialt gadeteater, der var i højsædet helt frem til omkring 1990. Og på det arkitektoniske område var det først neo-rationalismen (med Rossi, Ungers og Krier-brødrene) som satte ind i forsøg på at tilføre byen et formstærkt billede, som modernismens algoritme på sin vis havde negligeret – og siden kom Bofill til med sine ny-barokke formudtryk. Denne byscenografi afløstes af mere dekonstruktivistiske formsprog, repræsenteret ved Venturi og Peter Eisenman, formsprog som bl.a. pegede mod et pluralistisk verdensbillede. Her opløstes den store fortælling for bestandig, og billedligt talt splintredes planlægningens landskabs- og bybillede, filosofisk set understøttet af de franske filosoffer Deleuze, Guattari, Lyotard, Baudrillard m.fl., der gav næring til ideen om det nomadiske liv, lag-på-lag-collagen, de små episoder og det glatte rum, hvor uforudsigeligheden er det bærende tema, som man også i planlægningen måtte forholde sig til. Samfundet er blevet for kompliceret og uoverskueligt. Der findes ingen store fortællinger, men livet består af utallige små episoder, indvævet i hverandre på vilkårlig vis.

Parallelt hermed blev planlægningens genstandsfelt mere indadvendt, og man fokuserede på hverdagslivets aktuelle episoder, levevilkår, borgerinddragelse og koncentrerede sig i det hele taget om den mindre og mellemstore skala,



#### ▲ 1975-90

Egebjerggård (Ballerup) fra slut '80'erne er eksempel på planlægningen, der ser indad med miljø, naboskab, hyggelig provinsgade, fælleshus og levevilkår som temaerne: Småt er godt.

mens de overordnede linjer i planlægningen blev sat på standby. Sideløbende kørte plansystemet og hele plan-maskinen videre, som om intet var hændt.

Denne periode rummer en tydelig diskrepans mellem på den ene side samfundets almindelige indadvendthed, stilstand, lavkonjunktur, mismodighed og begyndende miljøbevidsthed og på den anden side et plansystem, der med store armbevægelser årene forinden var sat i søen og derfor ikke uden videre kunne ændre kurs. Plansystemet og dets "apparatchik" kørte ufortrødent videre, fordi det ikke havde noget alternativ. Således opstod der en modsætning eller et gab mellem plansystem og virkelighed, et vakuum, som murens fald og det udvidede EU nærmest bøjede i neon for dem, der havde været uopmærksomme i mellemtiden. Tiden var allerede på vej væk fra systembyggeriet.

Sammenfattende blev perioden en ufortrøden pligtdans med det forkromede plansystem, men også en begyndende mistro til samme og ikke mindst en erkendelse af, at den store fortælling må nedbrydes i mindre, måske små, individuelle begivenheder, som man ikke kan forvente danner noget sammenhængende billede. Plan og samfund begynder at divergere, og en desorientering melder sig. Ud glider de mere "kulørte" planfagligheder, idet planlægningsfaget ikke besidder samme autoritet som før. De bløde fagfolk får en reduceret betydning, og deres indsats rettes mod specifikke projektområder. Velfærdsstaten er på sit lavpunkt og tværfagligheden i byplanfaget er begrænset, selv om en vis social mobilisering og bottom-up-planlægning forsøger sig gennem hele perioden.

#### '90-erne: Forhandlingsplanlægning og alles kamp mod alle

Efter murens fald, det udvidede EU og en begyndende svag optimisme måtte man i Danmark som andre steder i vores kulturkreds forsøge at nyfortolke velfærdsprojektet, for ikke helt at lade "gribbene" tage de sidste rester af dette trods alt ekstraordinære 50-årige udviklingsprojekt. Men det måtte ske på andre præmisser og i en revideret kontekst, en kontekst, der som basis skulle være mere kundeorienteret og mindre contra-produktiv. Herved kom deregulering, omstillingsparathed, effektivisering, privatisering og forhandlingsplanlægning på tale. Men stadig viste plansystemet ikke de store tegn på omstilling. Systemet var stivnet i udsagnet om "verdens bedste plansystem".

Samtidig havde den formgenererende/arkitektoniske del af planlægningen både skiftet neo-rationa-

lismen og dekonstruktivismen ud, og man var på vej over i "new age", fraktaler, biomorfologiske studier, holisme og senere en art hollandsk pragmatisme med Rem Koolhaas/OMA i spidsen og parallelt hermed et andet planlægnings-set-up med vital brug af stokastiske variable som betydningsbærere for formgivningen (Raoul Buntschooten m.fl.). Ingen af disse ret skolastiske formetuder bed rigtig på dansk planlægning som ledetråd for et nyt paradigme. Man kan sige, at det var forsøg på gennem nye metoder, strategier og model-simuleringer at realisere hverdagens planlægning i et uoverskueligt og komplekst samfundsbillede. På projektniveau går den fysiske udvikling mod, hvad man kunne kalde "objektbyen", som leder frem til højhusprojekter, monumentalbyggerier, domicilprojekter, det selviscenesættende og det individuelle, – uden hensyn til byens fælles kulturbillede. Det slår nu igennem, at planlægningen og byen tydeligvis savner fælles værdier og mål. Det bliver alles kamp mod alle.

Planlægningen retter sit fokus mod miljøet – og ikke uden grund efter Brundtland osv. Det betød genkomsten af det nære samfund med det store perspektiv: Tænk globalt, handl lokalt. På et niveau blev planlægningen nærmest husstandsorienteret med byatlas, kvarterløft, grønne regnskaber, lokale miljøinitiativer, agenda 21-centre, sparepærer og selvhjælpsgrupper. Og på et andet niveau blev planlægningen nærmest over-

#### ► 1990-00

90'erne blev starten på det selvpromoverende byggeri, domicilerne på havnefronten, som alle steder lå øde hen. Følsomheden er borte, bykonkurrencen er i gang.

abstrakt med Europas store regioner, ESDP og bykonkurrencen - noget der lignede "Starwars". Imellem disse to "planniveauer", hvis man kan kalde det sådan, sker der ikke meget. Og selve plansystemet kan ikke længere holde sammen på hverken sig selv eller de forskellige administrative opdelinger.

Perioden lever i dette spændingsfelt mellem hverdagens planlægningsbegivenheder forvaltet igennem forhandlingsplanlægningens ukontrollerede netværk og de mere overordnede/landspolitiske tiltag i form af overnationale planstrategier/-udvalg. Limen til at sammenbinde systemet savnes, idet den sektororienterede og meget strukturerede planlægningsfacon mister terræn, bl.a. fordi miljøet er grænseoverskridende og vil sætte ind i stort, i småt og på tværs. Miljøet "truer" den rent fysiske planlægnings position. Men det åbner samtidig en dør på klem for flere fagspecialer i form af biologer, andre grønne folk, landskabsarkitekter, geografer m.fl. Planlægningen bevæger sig tydeligvis fra '80-ernes mere sociale attitude mod '90-ernes klare miljøorientering, der kræver handling på tværs af sektorinteresser. Det inte-

ressante er, at miljøtemaet re-mobiliserer en større politisk bevidsthed, som den traditionelle planlægningsfacon næsten havde dræbt. Politiseringen bliver måske den lim, som holder sammen på det ellers ret slidte plansystem. På den måde bliver flere af planlægningens grønne folk sideordnet med den gamle planlæggerstab og er ikke længere blot underleverandører til de fysiske planlæggere. Og med de grønne planlæggere og politiseringen skabes yderligere rum for det diskuterende forum og de bløde værdier.

### **00 +10: optur og italesættelse**

Hvor '90'erne kan anes som værende "starteren" til bevægelsen væk fra rammestyrelsen og sektorplanlægningens faste greb, bliver '00'erne den officielle overgang fra government til governance. Landsplanlægningen giver slip på det store planbillede, bykonkurrencen skærpes, de funktionelle regioner overskrider alle tidligere forestillinger, ligesom transportmønstret følger det fluktuerende erhvervsliv. Plansystemet gennemhulles, og planloven flytter mere kompetence ud til kommunerne, dvs. til første led i planlægningshierarkiet – det hierarki, som i øvrigt er i forfald. Det proces-

suelle i planlægningen kommer i højsædet, fordi selve plansystemet har mistet en del af sin sammenhængskraft.

Den fysiske planlægning bevæger sig fra det traditionelle planbillede over i en udtalt politisk og procesorienteret handlemåde, hvor proces også er produkt. Det betyder opblomstring af nye planfagligheder med branding-folk, projektformidlere, procesaktører, marketingfolk, kunstpersoner og socialanalytikere. Det bliver en periode, hvor den lille fortælling, det historiske rudiment, den guldne souvenir indgår med vægt i planprocessen. Og det bliver perioden, hvor den nye gruppe af fagfolk indgår i planprocessen som katalysatorer – uden dog selv at forme produktet i sidste ende. Dog må man her ikke underkende, at selve formidlingen bliver et væsentligt element i planprocessen, nærmest et selvstændigt anliggende. De bløde fagfolk får her for første gang en ret selvstændig rolle som formidlere og procesmagere og optræder ikke kun som støttepædagoger til hard-core-disciplinerne. De bløde fagfolk introducerer ofte planlægningsprocessen, tilstræber at indfange værdigrundlaget og er i visse situa-



tioner også med i selve den dispositive planudvikling. Mod planlægningens afslutning kommer de igen på banen, nu i form af markedsføringsfolk og formidlere. Endelig kan de bløde planlæggere have en selvstændig opgave med at analysere gennemførte planprocesser, det man kunne kalde en efterbehandling af virkeligheden, konfrontationen mellem plan og virkelighed.

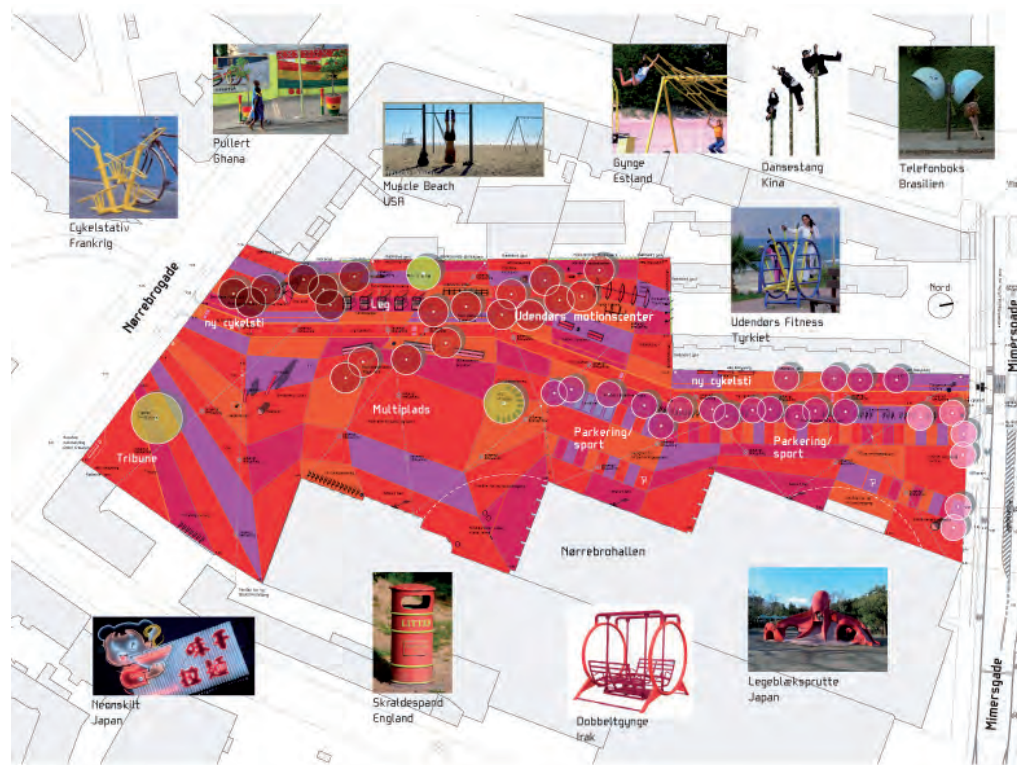
Som sådan er rollespillet mellem traditionelle planlæggerkompetencer og de nye planlæggerprofiler blevet mere ligeværdige.

### Fra tværfaglighed til specialistsamvirke

Der er flere grafer over de sidste 50 års planlægning, som kan understøtte dette billede. Tværfagligheden er i dag mere udbredt end nogen sinde tidligere. Men det er en tværfaglig virksomhed, som på flere punkter adskiller sig betydeligt fra tiden omkring 60/70. Mange fagligheder er blevet planlægningsrettede, men på forskellige planniveauer og i forskellige faser af arbejdet. Måske er der slet ikke tale om tværfaglighed i oprindelig forstand, fordi det ikke foregår som et egentligt integreret arbejdsforløb, hvor de forskellige fag-

ligheder arbejde side om side eller bord om bord. Det er snarere specialer, som successivt bidrager med nye dele til den samlede proces, der gennemløber forskellige faser fra projektindkredsning, forundersøgelser, produktudvikling, forhandling, præsentation/formidling og forankring samt muligvis efterbehandling. Det er således separate firmaer og ikke ét konsortium, hvor faglighederne blandes/integreres. Tværfagligheden er afløst af arbejdsdeling, af specialisering, hvilket synes at være et krav i globaliseringen.

Og det er i denne sammenhæng, at jeg ser en tydelig uklarhed i den organisationsform/arbejdsform som nogle projekter har, netop fordi man blander eller misforstår tværfaglighed med arbejdsdeling. Tværfaglig forudsætter faglighed. Ellers mister begrebet sin relevans. ■



### ◀ 2000-10

*“Den røde Plads” på Nørrebro er collagen, der indsamler souvenir fra nær og fjern og bruger dem som små “mindesmærker” i et ellers ordinært boligkvarter. Det er det italesatte, det iscenesatte og erindringen, der kommer til orde uden hensyn til kontekst.*

▶ *Mågerne var en stor del af lossepladsens dyreliv. Udover mågerne var rotterne også indbyggere i skraldebyen.*

*Foto: Courtesy of New York City*

# HØJERE END FRIHEDSGUDINDEN

Hvor der før lugtede af skrald, og hvor rotterne og mågerne huserede, er der nu mere end antydningen af en fremtidig gigantisk park. Området på New Yorks Staten Island er ved at forvandle sig fra Fresh Kills losseplads til Fresh Kills Park.

*Af Marie Partoft*

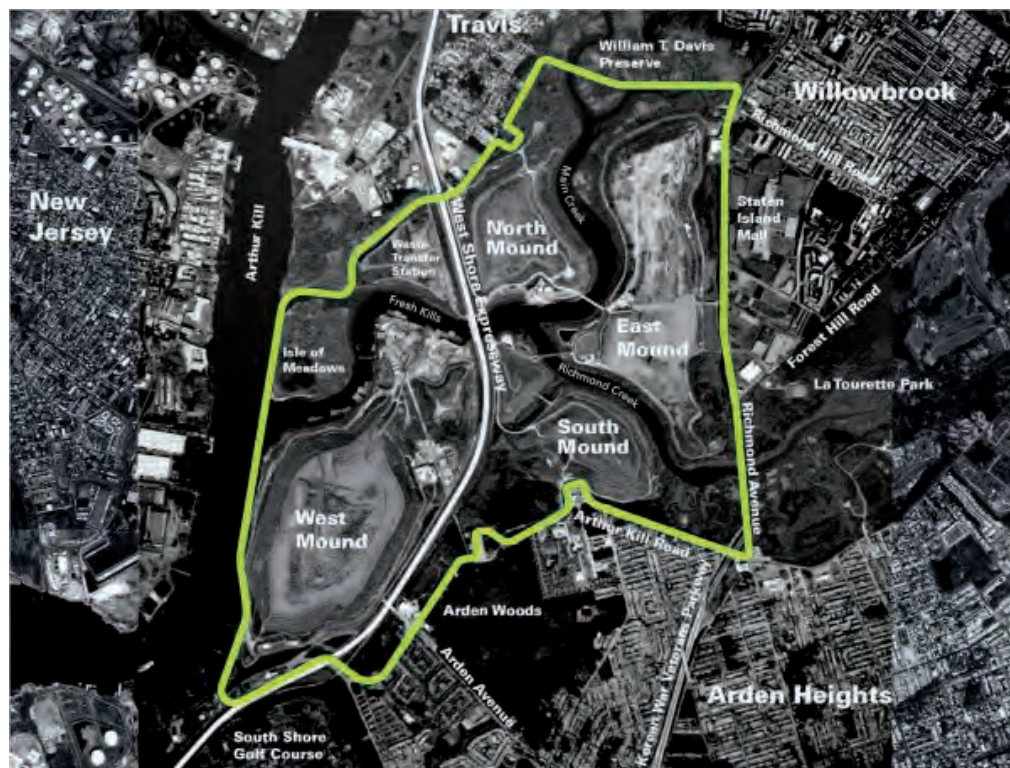


Er du i New York, kan du tage den gratis færge fra Manhattans sydspids til Staten Island. På sejlturen kan du vinke til Frihedsgudinden, se Manhattans skyskrabere på afstand og få et vue over New Yorks Industrihavn. Når du går i land på Staten Island er du på den ø, der indtil 2001 husede verdens største åbne losseplads. Nu er lossepladsen lukket og ved at blive omdannet til et kæmpe rekreativt areal.

### Gang i lossepladsen

Da Fresh Kills losseplads åbnede i 1947 bestod Staten Island mest af gårde og området, hvor lossepladsen blev lagt var saltvandsmarsk. Oprindeligt skulle lossepladsen kun have fungeret i 20 år, men som det ofte sker med midlertidige løsninger, kom den til at fungere væsentlig længere end det oprindeligt var planlagt. I 2001 lukkede lossepladsen endeligt ned, dog med et stort lille men. For da World Trade Center styrtede i grus senere samme år, blev Fresh Kills genåbnet midlertidigt, og murbrokkerne, metalskrottet og med stor sandsynlighed mange ligrester fra ruinerne blev sejlet derud. Men det var også sidste gang lossepladsen var i brug.

Indtil 2001 sejlede der dagligt både til Fresh Kills lossepladsen. Bådene læssede 29.000 t. skrald af – hver dag. Men det var også det meste af skraldet fra alle New Yorks fem bourroughs: Manhattan, Bronx, Queens, Brooklyn og Staten Island. 7,3 millioner menneskers skrald samlet på Staten Island gennem 54 år – så der er ikke noget at sige



▲ Området ved Fresh Kills blev udfyldt med skrald fra 1943 til 2006. Det er i dag et sammensat sted af forskellig karakter. Fotos: Courtesy of New York City

til, at lossepladsen voksede og blev verdens største. Alting er jo større over there.

### Transformationen er i gang

Men det er nu slut. Fresh Kills Landfill bliver til Freshkills Park og transformationen er i gang.

Det begyndte allerede i 2001. I 5 år arbejdede bystyret på at udarbejde masterplanen for parken i samarbejde med tegnestuen James Corner Field operation. Corner Operation vandt arkitektkonkurrencen om udformningen af parken med projektet Lifescape. Forslaget vil gøre parken til en ny type landskab: Public ecological, hvor de engagerede brugere af parken spiller en rolle i udformningen af landskabet. Landskabet skal være foranderligt og formes igennem tid. Det kan og skal tilpasses



de behov, der er. Grundtanken er, at parken skal være en del af byen og ikke et pastoralt sted, hvor man flygter hen for at undslippe byen. I 2006 overdrog bystyret masterplanen til byens afdeling for parker og rekreation, og i 2008 gik arbejdet med at etablere parken i gang. Den ambitiøse plan er opdelt i tre faser, og udbygningen forløber over de næste 30 år.

### Fem i en

Parken får fem hovedområder: the Confluence (sammenstrømningen) skal bestå af to mindre områder: Det ene skal designes til vandaktiviteter, og have et aktivitetscenter, restauranter og en stor plæne med plads til events. Det andet skal være til bl.a. sportsaktiviteter, en promenade langs vandet med plads til fiskere og både, og de gamle både, der sejlede skrald til lossepladsen skal omdannes til flydende haver.

Derudover opdeles parken i en nord, syd, øst og vestlig del. Den nordlige del skal være enge, vådområder og åer med stier til cykler, vandrere, løb og rulleskøjter og plads til at holde picnic, mulighed for fiskeri og fuglekig. Lossepladsen havde et rigt dyreliv, udover de ikke så populære dyr som ræve, måger og rotter havde lossepladsen et rigt liv af rovfugle, der blev sat ud, for at bekæmpe rotterne, der er en naturlig følge af skraldet. Rovfuglene var en succes. Efter de blev sat ud i området faldt antallet af rotter og antallet af fuglekiggere og ornitologer på stedet steg. Derfor var stedet allerede populært blandt fuglekiggere



og ornitologer inden lossepladsen lukkede.

Den sydlige del af parken vil være store naturområder, stier til mountainbiking og fodboldbaner. Der bliver desuden gjort plads til, at der i fremtiden kan være et sports- og rekreationscenter.

Den vej, der forbinder Fresh Kills Park med de omgivende områder skal ligge i parkens østlige del. Vejen skal designes som en scenisk rute, der skal integreres i landskabet. På den ene side af parken

◀ *Som et led i skadedyrsbekæmpelsen satte bystyret rovfugle ud. Det gav et drastisk fald i bl.a. rotter i Fresh Kills og en markant stigning af ornitologer på området. Her forlader en fiskeørn sin rede. Foto: Courtesy of New York City*

skal landskabet designes som undervisningsområde, med bl.a. udstillinger og kunstinstitutioner.

Endelig skal den vestlige del af parken, hvor de største bakker er have et gigantisk mindesmærke



for 11. september. Mindesmærket placeres her fordi, det var her resterne fra World Trade Center blev slæbt hen. Der er med stor sandsynlighed ofre eller dele af ofre fra terrorangrebet begravet her. Fra toppen af bakken vil der være udsigt til alle sider – også til den nedre del af Manhattan, hvor World Trade Centres tårne stod.

#### **Under jorden dekomposterer skraldet**

Det er selvfølgelig ikke problemfrit at etablere et rekreativt område på en losseplads. Tværtimod. Området er fyldt op med over 50 års husholdnings- og mindre industriaffald. Affaldet har dannet bjerge – de fire højeste på omkring 70 meter:

◀ De fleste ved at Central Park på Manhattan er stor. Det er det røde, rektangulære felt på kortet. Men Freshkills Park er større. En hel del faktisk. Foto: Courtesy of New York City

”højere en frihedsgudinden” lød det blandt New Yorkerne. Frihedsgudinden er ca. 45 meter høj.

To af de fire affalds bjerge blev lukket ned i 1997. De sidste to blev lukket omkring 10 år senere. For at forhindre giftige stoffer fra affaldet i at sive ud i naturen, er affalds bjergene indkapslet af 4 lag: Nederst et uigennemtrængeligt plastiklag, der forhindrer gas og vand i at sive op fra undergrunden, derefter et lag, der er dræn for det overliggende beskyttelseslag, som tager i mod vand fra overfladen, endelig er sidste lag jord på min. 15 cm. Et netværk af planterødder holder på jorden og gør den stabil.

Nede under indkapslingen rådner og dekomposterer affaldet stadig – og det producerer en masse gas, som ledes ud af landskabet og bliver solgt til det nationale gasnet. Det tjener byen omkring 12 millioner dollars på årligt. Dekomposteringen af affaldet betyder, at det falder sammen, så landskabets struktur ændrer sig. Dekompostering er stort set færdig omkring de to affalds bjerge, der først blev lukket ned, men ikke om de sidste to. De gasser stadig af. Om 30 år er skraldet komposteret og gassen væk, grunden fast og parken så færdig som, den kan blive.

Den langsigtede planlægning betyder bestemt ikke at området ligger ubenyttet hen. Den første fase af

parkudviklingen er sat i gang, og Fresh Kills Parks østlige del er åbnet for guidede ture, hvor interesserede kan se hvordan området er ved at udvikle sig. Parken åbner i etaper. Den endelige dato for åbning af parken kendes endnu ikke.

### Malurt i bægeret

Men er det hele så bare fryd og gammen? Nej ikke helt. Parken har naturligvis sine kritikere. Kritikken går især på, at der ikke er kommet mindre skrald i New York: Skraldet skal stadig væk fra

▼ *Den sidste båd sejler skrald til Fresh Kills. Bådene lossede dagligt omkring 29.000 t skrald af. Foto: Courtesy of New York City*



gårdene og gaderne. Det forsvinder ikke på magisk vis. Hvor skraldet tidligere blev sejlet til Fresh Kills, bliver det nu opsamlet på forskellige stationer rundt omkring i byen. Ofte de fattige kvarterer sjovt nok. En omlastestation, der var planlagt i det rige Upper-Manhattan ser ud til enten ikke at blive til noget eller først blive realiseret om mange, mange år, når alle sagsanlæggene og klagerne fra de stærke beboere er overstået.

På stationerne rundt omkring i byen omlastes skraldet på biler "18 wheeler trucks", der kører skraldet ud af byen og ud af staten. En stor belastning for miljøet, for vejnettet og for beboerne i de fattige kvarterer, hvor der er sket en stor stigning i udladning af udstødningsgas fra de dieseldrevne trucks.

Det har haft en stor betydning for New York, at Fresh kills landfill er lukket. Men hvor stor og hvilke konsekvenser det endeligt får, kan vi ikke vide noget om endnu, for parken er først endelig færdig i 2030. ■

Marie Partoft er Cand. Mag. i Moderne Kultur og Kulturformidling er Projektleder, kursusarrangør og redaktør på Byplan nyt hos Dansk Byplanlaboratorium.

▼ *Under jorden er affaldet ved at gasse af. Gassen bliver solgt og bruges som en del af varmenettet i New York. Foto: Courtesy of New York City*



# FLERE FRIVILLIGE, FÆRRE REGLER

Nye vinde blæser over byen. Brugerstyret byudvikling bygger videre på borgerinddragelse og frivillighed, men den øgede demokratisering udfordres af landets love.

*Af Tyra Dokkedahl*

Latteren overdøver publikums klapsalver, da Erik Clausen revser røvhullerne i administrationen. En betegnelse og tone, der forekommer at tilhøre tidligere, mere oprørske tider. Mere præcist Erik Clausens ungdom, hvor den borgerlige anstændighed blev udfordret af aktivister, fritænkere og gadegøglere, der tog sig plads og krævede at blive hørt. Gadens rum og forladte bygninger udgjorde en politisk kampplads med slumstormerne, Christiania og kampen om Byggeren på Nørrebro, København. Siden 1960 og 1970'erne er byplanlægningsprocessen blevet demokratiseret. I første omgang med borgerhøringer og dialog, senere med inddragelse af lokaludvalg og borgere, og nu med strategiske redskaber som frivillighed og brugerreven byudvikling. Det sidste et akademisk buzzword, der dækker borgernes egne initiativer i byen.

## **Midlertidigheden er det gode eksempel**

Erik Clausen talte på konferencen Think Space, der blev afholdt over tre dage i september af Givrum.nu. Organisationen, der er støttet af Realdania, arbejder for at tage byens tomme bygninger i brug og derigennem skabe rammer for kreativ,

brugerstyret byudvikling. Formålet med konferencen er dels at sætte innovative projekter under lup, dels at diskutere forvaltning, lovgivning, økonomi og ikke mindst alternativer til den almindelige praksis. Ugen efter over en kaffe forklarer Jesper Koefoed-Melson, initiativtager til Givrum.nu, hvorfor.

“Det ægte demokratiske, det er når idéerne opstår hos borgerne. Vi mener, at borgerne selv bedst ved, hvilke ønsker og behov, de har. Det vi forsøger at hylde med Think Space, er de gode eksempler, hvor processen er vendt på hovedet, så det er borgerne, der inddrager kommunen og ikke omvendt.”

Set i et større perspektiv mener han, at brugerstyring er den bedste måde at sikre et folkeligt engagement, fordi “det giver medejerskab, motivation og mening at indgå i de her fællesskaber”.

Givrum.nu repræsenterer brugerne og opererer som bindeled mellem ejere, myndigheder og brugere. De skaber kontakt til ejere af tomme bygninger, administrerer kontrakter, udarbejder budgetter, indhenter tilladelser og oversætter lovgivning til et forståeligt sprog. De navigerer i

# THINK SPACE

“Er I en del af folket eller er I en del af administrationen?”

et ubeskrevet organisatorisk område og i et lovgivningsmæssigt grænseland.

Derfor er det nødvendigt at opfinde nye metoder. Det er tilfældet med svendestykket Prags Boulevard 43, der er et brugerstyret, selvfinansieret kulturhus på en 6400m<sup>2</sup> grund, der tidligere husede Sadolinlakfabrikken. Midlertidighed var redskabet, da Givrum.nu forhandlede en låneaftale fremfor en almindelig lejeaftale med ejeren, der så stillede bygningerne til rådighed "mere eller mindre kvit og frit". Jesper Koefoed-Melson spår, at aftalen kan skabe præcedens i lignende situationer med private grundejere.

### **Det er nemmere sagt end gjort**

I Københavns Kommunes Center for Park og Natur blæser der også nye vinde under overskriften 'Frivillighed i det fri'. Frivillighedsinitiativer og en målrettet indsats på byens grønne områder, der begge er led i kommunens overordnede vision 'Metropol for mennesker', blev strategisk kombineret af Bo Asmus Kjeldgård (SF), fhv. Miljø- og Teknikborgmester, i 2010.

'Byhaven 2200' er et pilotprojekt, der låner et hjørne af Hørsholmparken på Nørrebro i København indtil 2015. Borgerne bag ønsker at skabe en urban køkkenhave, og sådan et engagement er værdifuldt for områdets udvikling. Det højner borgernes tryghedsfølelse, skaber sociale net-

værk og lokal forankring. Der er dog også risici i frivillighedens flygtige natur, og klare aftaler er derfor nødvendige, påpeger Lærke Knudsen, der er Byhaven 2200's kontaktperson i Center for Park og Natur.

"Folk starter med de bedste intentioner, men man ved ikke, hvordan det ender. Hvis de ikke evner at leve op til deres forpligtelser, så er det kommunens ansvar."

En anden udfordring er sagsbehandlingen, da projekterne ofte berører flere love f.eks. fredning og miljø, mens det i andre forvaltninger kan være bygninger og lokalplaner.

"Der er ingen rabat, fordi det er midlertidigt. En af de store udfordringer ved midlertidighed er, at den udfolder sig under den eksisterende lovgivning", konstaterer Lærke Knudsen. Det kan medvirke til at sagsbehandlingen trækker ud.

"Man kommer faktisk næsten ikke igang før den midlertidige periode er overstået. Så det er udfordringen med det kommunale system."

siger Jesper Koefoed-Melson, der ellers har gode oplevelser med kommunens velvilje.

### **Løsninger i fællesskab**

Samarbejde og gode eksempler skal danne et erfaringsgrundlag, som kommunen kan vejlede ud fra. Derudover er vidensdeling vejen frem, mener Lærke Knudsen, både internt i forvaltningen, med

byens grønne netværk og kommunerne i mellem. Alternativt skal lovgivningen ændres, men det er en tung politisk proces, konstaterer hun.

Givrum.nu's erfaringer har til gengæld ansporet idéer til lovændringer.

"Vi kunne godt tænke os, at midlertidigheden bliver indarbejdet, så man kunne få nogle lempeligere vilkår. Hvis man indarbejder den som et værktøj, så kan man i en periode få skabt noget liv og nogle aktiviteter et sted. Alternativet er, at der ikke sker noget".

Desuden foreslår Jesper Koefoed-Melson et kommunalt rådgivningsorgan, som arbejder på borgernes præmisser.

"Hvis der sad en gruppe mennesker fra forskellige forvaltninger med hver deres ekspertise til at realisere projekter i byen, så tror jeg vi ville se en opblomstring."

"Er I en del af folket eller er I en del af administrationen?" spørger Erik Clausen deltagerne på Think Space konferencen, inden han takker af. Der er sket meget på de 40 år, siden Erik Clausen var én af dem, de andre ikke gad at lege med. Publikum er overvejende 25-40 år, lidt flere kvinder end mænd, sandsynligvis med en akademisk uddannelse indenfor kultur og byplanlægning. Måske er de også lidt i tvivl. Oprøret er skiftet ud med samarbejde, og rollefordelingen er under forandring. ■

# KONFERENCE 24-25/1-2013 I AALBORG



## CITY IN BETWEEN FRA KONKURRENCE TIL INVESTERING

Aalborg Kommune, Aalborg Universitet, Det Obelske Familiefond og Himmerland Boligforening inviterer til konference om realisering af byomdannelsesprojekter i forstaden: **'City in between' - fra konkurrence til investering.**

Hvordan planlægger man for en succesfuld proces, der sikrer at man kommer fra idéer og strategi til nødvendige investeringer?

Konferencen adresserer udfordringen ud fra de 4 hovedoverskrifter: 'Aktiv byledelse', 'Planlægning i virkeligheden', 'Aktører i byomdannelsesprojekter' og 'Money Talk'. Med oplæg fra internationale og nationale

oplægsholdere er det målet, at sætte såvel en teoretisk som praktisk ramme for diskussionen.

Konferencen er målrettet developere, konsulenter, planlæggere og forskere, der beskæftiger sig med processer og samarbejder, som skaber vores byers udvikling.

Konferencen tager afsæt i forstads konkurrencen 'City in between' i Aalborg, der er gennemført som led i Realdanias kampagne 'Fremtidens Forstæder'.

Læs mere om konferencen, oplægsholdere og tilmeldingsmuligheder her:  
[www.aalborgkommune.dk/CIB-konference](http://www.aalborgkommune.dk/CIB-konference)



AALBORG  
KOMMUNE



AALBORG UNIVERSITET  
AALBORG · ESBJERG · KØBENHAVN



HIMMERLAND  
Boligforening



DET  
OBELSKES  
FAMILIEFOND

