

BYPLAN NYT 2

12. årgang · April 2013

TEMA | KYST OG KLIMA + EN GOD OMVEJ

Klimatilpasning er en planlægningsopgave som alle andre
- side 11

I Gladsaxe og Solrød er to ikke-steder blevet til rekreative områder
- side 20

Alle taler om det... 'Smarte byer' er temaet for årets Byplanmøde
- side 22

Hvem skal have byplanprisen i 2013 ?

Sidste år fik Musicon i Roskilde Byplanprisen for deres kreative brug af regnvandet

Vidste du, at du kan være med til at bestemme, hvem der får prisen i år? Du skal blot indstille en nytænkende og spændende plan, som andre kan lære noget af.

Sidste frist for indstillinger er mandag d. 3 juni 2013.
Find reglerne og læs mere på www.byplanlab.dk

dansk byplan
laboratorium



Indvielse af Rabalderparken i Musicon. Foto: Roskilde Kommune

Jura & plan i praksis

Kursus i København den 3. juni 2013

Tilmelding
Via www.byplanlab.dk
senest fredag den 3. maj

dansk byplan
laboratorium



Jura & Plan

Kurset vil introducere deltagerne til betydningen af den juridiske metode og forvaltningsretten på planrettens område.

Forvaltningsrettens regler og retsgrundsætninger har betydning for såvel den generelle planlægning, som for de konkrete afgørelser med hjemmel i planloven.

En opgave samt eksempler fra rets- og klagenævnspraksis vil illustrere den praktiske relevans af forvaltningsretten – og ikke mindst konsekvenserne ved tilsidesættelse af de relevante regler. Der vil løbende være mulighed for at stille spørgsmål fra dagligdagen.

INDHOLD

TEMA I Kyst og klima

Kystsikring er ikke nyt i Danmark, men kysterne sættes under ekstra pres, når klimætet forandrer sig. Hvilke redskaber er der til rådighed og kan man planlægge sig fra problemerne?

- 10 Meget længere frem
- 13 Et spørgsmål om ligevægt
- 14 Alt andet end tilfældig

TEMA II EN GOD OMVEJ

Hvor meget forandring kan man egentlig få for et lille anlægsbudget? Og kan et rekreativt område i vores hverdagsrum få os til at bevæge os mere? Det ser Byplan Nyt på i temaartiklerne om EN GOD OMVEJ.

- 16 EN GOD OMVEJ
- 19 Efter afslaget
- 20 En omvej værd

ANDET

- 4 Leder
- 4 Kort nyt
- 6 Kommune nyt
- 7 På sporet af byens bevægelser
- 22 Smart planlægning. Det 63. danske Byplanmøde
- 23 Plankalenderen



*Sidesporet ved Nørre Aaby Station har fået gang i de børn og unge, der kommer forbi til daglig.
Foto: Charlotte Pawlowski*



Redaktion
Ellen Højgaard Jensen (ansv.)
NyW. Øhlenschläger

Redaktionsadresse
Dansk Byplanlaboratorium
Nørregade 36
1165 København K
Tlf.: 33 13 72 81
Mail: nwo@byplanlab.dk
www.byplanlab.dk

Annoncer
nwo@byplanlab.dk, bestilles
senest 6. maj 2013

Layout
Alberte Marie Danvig

Forsideillustration
Ivan Andersen

Oplag
3200

Tryk
Handy-Print A/S

ISSN
1602-9038

Signerede artikler står for
forfatterens regning,
usignerede for den
ansvarshavende
redaktørs regning.

Byplan Nyt 3-13 udkommer
i juni 2013.

Dette nummer af Byplan Nyt
er sponsoreret af:
Realdania
Kystdirektoratet

Leder

Mobilen i byen - byen i mobilen

I dag har 60% af danskere en smartphone. Det præger den måde, vi bruger byen på. For nylig holdt vi en konference på Aalborg Universitet om den programmerbare by. Vi fik lov til at afprøve en app, der stillede os spørgsmål, når vi trådte indenfor afgrænsede felter ude i byen. Det fik os til at observere vores omgivelser på en anden måde end sædvanligt. Det er indlysende at se, hvordan sådan et redskab kan benyttes i planlægningen, hvis det designes rigtigt. Men også selvom vi planlæggere ingenting foretager os, så bliver byforståelsen ændret af de nye digitale lag.

Forleden læste jeg et interessant interview med science-fiction-forfatteren William Gibson. Det var ham, der opfandt begrebet 'cyberspace'. Han er aldrig den første til at bruge den nye teknologi, for han har brug for afstanden for at kunne forstå, hvordan teknologien præger hverdagslivet. Til gengæld er han til stede, der hvor teknologien bruges. I interviewet siger han: "Det var der (i Japan), jeg første gang så folk gå rundt i gadebilledet med mobiltelefoner. Jeg kan stadig huske min forundring over, hvordan disse apparater forandrede måden, man gik til byen på. Pludselig var alle aftaler løse, og man brugte den nye telefonforbindelse, til at navigere gennem barer og restauranter. Med et var byens psykogeografi helt anderledes."

Jeg kan godt lide udtrykket: byens psykogeografi. Som byplanlægger og geograf taler Gibson til min nysgerrighed. Der er noget på spil. Og selvom jeg ikke selv er med på det nyeste nye, så kan jeg ligesom Gibson observere, hvordan teknologien påvirker hverdagslivet. Teknologierne er der. Nu skal vi til at finde ud af, hvordan vi bedst kan bruge dem til kortlægning, borgerinddragelse og måske noget helt andet? Jeg tror, at vi kun har set begyndelsen. Mon ikke Gibson er enig?



Ellen Højgaard Jensen
Direktør

"Teknologierne er der. Nu skal vi til at finde ud af, hvordan vi bedst kan bruge dem til kortlægning, borgerinddragelse og måske noget helt andet?"

Udstilling om biogasarkitektur

Den 15. april åbner udstillingen "Biogasanlæg, arkitektur og landskab" på Dansk Arkitektur Center. Den viser 7 eksempler på, hvordan biogasanlæg kan udformes og placeres i samspil med det omgivende landskab.

Se mere på www.DAC.dk



Illustration: Gottlieb Paludan

IFHP 100 års jubilæum

International Federation for Housing and Planning (IFHP) er et internationalt netværk af institutioner og personer, som arbejder med planlægning og bosætning. Organisationen fylder 100 år, og det fejres med en stor konference i London den 8.-11. Juni.

Se mere på www.london2013.ifhp.org

Ny portal om vindmøller

En ny hjemmeside samler al statslig viden om vindmøller på et sted. Siden henvender sig både til borgere, myndigheder og opstillere af vindmøller.

Se mere på www.vindinfo.dk



Foto: Ny W. Øhlenschläger

KORT NYT



Foto: City Repair

Byg det op

Dette forår sætter Dansk Arkitektur Center og DR fokus på potentialet i midlertidig arkitektur som katalysator for borgernes engagement i deres by. Fra 15. april til 3. maj, kan alle borgere lufte deres ønsker og drømme for deres nærmiljø og pege på steder, der kan udvikles til gavn for fællesskabet. De fire bedste og mest innovative ideer vil få støtte til realisering. 'Byg det op' er udviklet af DR og DAC i partnerskab med Realdania, Lokale og Anlægsfonden og Statens Kunstfonds Arkitekturudvalg med rådgivning fra COWI

Se mere på www.dr.dk/bygdetop

Stor tilslutning til Byplanlaboratoriet

84 kommuner, 5 regioner og to ministerier er blandt tilskudsgiverne i 2013. Hertil kommer en række institutioner og private firmaer.

Se den fulde liste over tilskudsgivere på www.byplanlab.dk



Kickstart forstaden

Realdania har lanceret initiativet "Kickstart Forstaden version 2.0", som skal munde ud i 3-5 konkrete projekter. Projekterne skal fungere som innovative eksempler på, hvordan fornyelse af forstædernes byområder kan kickstartes i samarbejde mellem kommuner, grundejere og investorer.

Se mere på www.realdania.dk

Byen i 2025

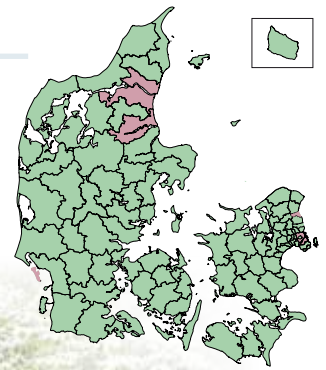
Hvordan kan fremtidens byer fremme fællesskab og social bæredygtighed? Det er blandt andet bestemt af byernes størrelse og geografiske placering. Nogle byer er præget af tilbagegang – andre af vækst. Ministeriet for By, Bolig og Landdistrikter har nedsat en tænketank, under navnet BYEN 2025 – fællesskabet og det gode liv. Den vil arbejde hele året og sideløbende vil der blive lagt op til en bredere debat om emnet. Byplanlaboratoriets direktør, Ellen Højgaard Jensen, er blandt de 18 eksperter, der skal give et bud på fremtidens urbane fællesskaber.

Se mere på www.mbb.dk



Foto: www.carlsbergbyen.dk

KOMMUNE NYT



Hobro tilbage til Fjorden

Ligesom mange andre byer har bymidten i Hobro lidt under at være afskåret fra vandet af store trafikårer. Mariagerfjord Kommune har afholdt en konkurrence om bymidtens udvikling og er nu klar til at skabe en attraktiv forbindelse mellem by og fjord ved hjælp af nye byrum og en ny bystruktur. Samtidig forbedres forholdene for den kollektive trafik. Konkurrencen blev vundet af team Schønherr.

Se mere på www.mariagerfjord.dk



Illustration: Schønherr



Illustration: Schønherr

Klimatilpasning i Kokkedal

I Kokkedal er man i gang med landets hidtil største klimatilpasningsprojekt. Et område med ca. 3000 indbyggere, skole, plejecenter, idrætshal mv. bliver nu udviklet, så lokal håndtering af regnvand og oversvømmelser bliver kombineret med byudvikling og etablering af rekreative værdier og nye aktive steder, hvor borgerne kan mødes. Projektet skal på samme tid imødekomme Kokkedals behov for klimatilpasning og skabe større social sammenhængskraft i bydelen. Projektet er et partnerskab mellem Fredensborg Kommune, Realdania og de almene boligselskaber i Kokkedal. Projektet er også støttet af Lokale og Anlægsfonden. Vinderprojektet er udformet af Schønherr, BIG og Rambøll Danmark.

Se mere på www.fredensborg.dk/kokkedal

København og Aalborg i European

European er verdens største arkitekt-konkurrence for arkitekter under 40 år. Deltagerne kan vælge mellem mere end 50 forskellige konkurrencegrunde i 16 Europæiske lande. Temaet er i år 'Den tilpasningsdygtige by' og forslagene skal belyse, hvordan Europas byer kan tilpasses nye økonomiske realiteter og samtidig skabe bæredygtige bysamfund. Københavns Kommune deltager med en konkurrencegrund på Vesterbro, og ønsker forslag til, hvordan man løser udfordringerne med at energirenovere og klimatilpasse eksisterende boligkvarterer med respekt for arkitektur og egenart. Aalborg Kommune deltager med bydelen Vestbyen og ønsker forslag til en strategi for, hvordan man skaber en fælles identitet i et nedslidt og umoderne brokvarter.

Se mere på www.dac.dk/european



Bevægelseslandskab på Fanø

Et slidt idrætsanlæg på Fanø får snart nyt liv som hjemsted for en række udendørs sportsaktiviteter og et bibliotek. Boldspil, cykelbane, petanquebane og atletik bliver nogle af mulighederne i aktivitetsområdet, der ligger i forbindelse med øens skole. Som en del af projektet vil der også ske en større bearbejdning af landskabet i området.

Se mere på www.fanoedk



Illustration: GHB



App'en Senso Meter genererer "real time" information om borgernes oplevelser i byens rum. Tre konferencedeltagere tester den i Jomfru Ane Parken på Aalborg Havn. Vejr og vind har afgørende betydning for oplevelsen af byrummet, mener de. Foto: Anne Albrechtsen

På sporet af byens bevægelser

GPS-tracking og smartphone applikationer - fra Rejseplanen til Facebook. De nye kommunikationsteknologier er kommet for at blive og er måske samtidig et skridt på vejen til bedre byudvikling. Hvordan teknologierne kan integreres i den fysiske planlægning, blev præsenteret og diskuteret ved den årlige konference "Byforskning uden grænser" under temaet Den programmerbare by.

Af Anne Albrechtsen

Scenen var sat for en dag med indsigtfulde oplæg og fagkyndig debat, da en større gruppe af landets planlæggere havde fundet vej til Aalborg for at høre om den nyeste forskning i digitale teknologier som byplanværktøj. I den gamle Toldbod bød professor Ole B. Jensen fra Aalborg Universitet konferencedeltagerne velkommen. Hans opfordring til praktikerne var indledningsvis, at de skal udvide deres værktøjskasse til ikke bare at rumme hardware (teknik) og software (programmer), men også en dertilhørende "manual", som er det begrebsapparat, der kan klæde dem på til at bruge de nyeste teknologier i deres arbejde. Konferencens overordnede

mål var således at få udvidet denne manual og, i ord og billeder, forklare hvordan der sideløbende med byens fysiske infrastruktur, også eksisterer et digitalt lag, som rummer enorme mængder information om, hvordan borgerne bruger byen. Dagens oplægs- holdere tog konferencedeltagerne med på en rejse i en digitaliseret verden - fra mobil- og tracking teknologier til GIS kortlægning af borgernes oplevelser gennem det urbane landskab.

Byen flyder med data

Med de nye værktøjer, kan byplanlæggere fremover følge de digitale spor, som borgerne konstant efterlader i byen via deres smartphones. Alle disse

informationer kan danne grundlag for bl.a. borgerinddragelse, da et undersøgelsesforløb kan blive koblet direkte til respondenternes telefoner - med deres samtykke, vel at mærke. "Folk bruger allerede nu teknologierne til at koordinere, hvordan de kommer rundt i byen. De kommunikerer med hinanden om hvor de er, eller hvor de skal hen. De er allerede i gang", forklarer Ole B. Jensen, som til hverdag udforsker mobilitetsbegrebet samt, hvordan mennesker og data bevæger sig.

Den uundværlige mobil

Mere konkret betyder det, at borgernes daglige færden i byrummet nu kan udgøre et videnskabeligt fundament

for planlæggernes arbejde. Hertil uddyber Michael Weber, videnskabelig assistent ved Institut for Arkitektur og Medieteknologi: "Mobiltelefonen har i dag erstattet mange fysiske ting fra hverdagen eksempelvis vækkeuret eller GPS'en, og langt de fleste smartphone-ejere har altid mobilen på sig". Han forklarer, at det af samme grund er et oplagt sted at fange data om brugernes adfærd. En af fordelene ved at adressere respondenterne gennem deres mobiltelefon er, at kombinationen af smartphones og app's giver adgang til en næsten uendelig kilde af data. Det er muligt at stille opgaver og spørgsmål eller få information gennem spil eller konkurrencer, og det kan, i højere grad end traditionelle inddragelsesmetoder, motivere borgerne til at deltage.

"Folk bruger allerede nu teknologierne til at koordinere, hvordan de kommer rundt i byen. De er allerede i gang"

Ole B. Jensen, professor, Aalborg Universitet

Samtidig er det hurtigt og billigt at indsamle digitale data på denne måde, og det kan give overskud til at rekruttere flere borgere til undersøgelserne. "Teknikken er ved at være så tilgængelig nu, at det ikke er dér man skal lægge sine kræfter. Man skal derimod koncentrere sig om, hvordan man får inddraget borgerne bedst muligt, og hvordan man skal motivere dem til at bruge tid på et projekt, nu hvor teknologien er blevet så billig at bruge", konstaterer Michael Weber.

Borgernes nye stemme

Som en del af konferencens program, blev de fremmødte præsenteret for Android applikationen, Senso Meter, som Michael Weber har brugt i forskningen. App'en er designet til GPS-baseret dataindsamling, og vil blive anvendt til et forskningsprojekt, der kortægger unge aalborgenseres

Center for strategisk Byforskning

Center for Strategisk Byforskning (CSB) har eksisteret siden 2004. I centret indgår forskere fra Arkitektskolen Aarhus, Aalborg Universitet og Københavns Universitet. Siden centrets start har fokus været rettet mod de ændringer af vore byer, der viser sig som svækkelse af grænserne mellem byer og landskaber.

Formidling af den frembragte viden til professionelle praktikere, der beskæftiger sig med emnet, har i hele forløbet været et vigtigt formål med centrets arbejde. Dette er den femte i rækken af artikler om forskningen fra CSB. De andre artikler er at finde i

Byplan Nyt 5-11. "De tegner byen med fødderne"

Byplan Nyt 2-12. "ByNatur"

Byplan Nyt 5-12. "Fingerplanen holder"

Byplan Nyt 1-13. "Pluk jordbær i midterhellen"

Se mere på www.byforskning.dk

færden i Aalborg Øst. Michael Weber fortæller, hvordan app'en generer information om både tid og lokalitet, og derfor er et rigtig godt undersøgelsesredskab. Forskergruppen fra Aalborg Universitet arbejder derfor også på udelukkende at benytte brugernes smartphones i den slags projekter, fremfor de tidligere håndholdte GPS-enheder: "Det er for det første meget billigere, da der ikke er en fase med indsamling og udlevering af udstyr. Og så er det meget mere dynamisk forstået på den måde, at det er hurtigere at tilpasse undersøgelsen og tilsvarende ændre den efter behov", siger han. Weber tilføjer, at noget af det vigtigste ved app'en er, at den kan få flere folk i tale – særligt folk, der ellers ikke deltager i den offentlige debat vedrørende eksempelvis byudviklingsprojekter. "Det handler om at finde frem til, hvad det er for nogle reelle anvendelser, behov og ønsker som folk har frem for at spørge direkte. Folk siger ofte noget andet, end det de gør", siger han.

Med app'en i byen

"Senso Meter" blev efterfølgende afprøvet af konferencedeltagerne, da de fik mulighed for at downloade app'en. De trodsede blæst og kulde og gik ud i Aalborgs gader, hvor de i grupper testede app'en i udvalgte byrum.

"Jeg tror, at det er et godt supplement til mere kvantitativ, passiv data", vurderer Rolf Foxby fra Københavns

Kommune. Med kolde fingre besvarede han sammen med resten af gruppen de digitale spørgeskemaer, som tikkede ind på mobilen, mens de befandt sig i den nyanlagte Jomfru Ane Park ved havnen. Rolf Foxby fortsætter: "Jeg tror, at denne mulighed for at få svaret på specifikke spørgsmål er rigtig god. Men jeg tror ikke, at app'en kan stå alene. Der ligger en kæmpe udfordring i at få folk til at bruge den, medmindre man allerede er i undersøgelsesgruppen", siger han.

"Jeg tror, at denne mulighed for at få svaret på specifikke spørgsmål er rigtig god. Men jeg tror ikke, at app'en kan stå alene"

Rolf Foxby, digitaliseringskonsulent, Københavns Kommune

Denne bekymring i forhold til at fange brugernes opmærksomhed deles af Anders Kruse fra Aarhus Kommune, Trafik og Veje. Han tilføjer dog samtidig, at metoden skaber stor fleksibilitet for borgerne, som kan deltage, når de har tid og lyst.

Anne-Mette Agermark fra Vejle Kommune lægger vægt på, at metoden



Et meget attraktivt byrum

Jeg synes byrummet har et flot design

Jeg kan bevæge mig uhindret over vej- fortovs og pladsbelægningerne

Jomfru Ane Parken

Nytorv

Jeg kan se på andre og på butikker mm
Jeg synes byrummet har et flot design

Gabels Torv

Her er sol og læ.

Deltagerne i konferencen afsatte digitale spor i Aalborgs byrum. Fotos og kommentarer blev indsendt under workshoppen. Illustration: Michael Weber

også sparer tid for planlæggerne.
"App'en har den fordel, at man ikke skal hjem og bearbejde data.

**"Folk siger ofte
noget andet, end
det de gør"**

*Michael Weber,
forskningsassistent,
Aalborg Universitet*

Jeg kan godt se, at det er meget mere effektivt, hvis alle svar sendes direkte til en database. Så sparer man jo noget tid".

Ingen vej tilbage

Spørgsmål vedrørende borgernes incitament og engagement i de nye inddragelsesmetoder, var et

tilbagevendende diskussionsemne på konferencen. Der kom ikke et entydigt svar, men essensen var, at undersøgelserne bør være tilgængelige og relevante for borgerne, og at deres input kan understøtte og supplere, fagfolkernes viden.

De nye teknologier åbner op for en bredere og mere transparent dialog mellem borgere og politikere eller andre beslutningstagere, som aldrig med sikkerhed kan forudsige borgernes konkrete brug af et område eller deres mening om specifikke byudviklingsprojekter. Og borgere og planlæggere kan have vidt forskelligt syn på byen og dens anvendelsesmuligheder. "Hvis man er byplanlægger, skal man tage sig af byen som den er. Og hvis byen er blevet digital, så er man nødt til at tage sig af det. Hertil kommer nogle muligheder for byplanlæggerne når de begynder at modtage data, som ikke

var tilgængelig tidligere - hvis borgerne begynder at stemme om, hvor i byen det er rarest at være eller meddeler om et hul i vejen. Der er mange muligheder for at skabe ny viden og information. Så der er ingen vej tilbage. Teknologien er her, borgerne bruger den, og derfor skal vi forholde os til, hvordan vi vil bruge den", slår Ole B. Jensen fast. ■

Aalborg Universitet

På Aalborg Universitet har hhv. Center for Mobilities and Urban Studies (C-MUS) og Research Cluster for Mobility and Tracking Technology (MoTT) forsket i nye dataindsamlingsmetoder til borgerinddragelse siden 2008. Her undersøger og analyserer de borgernes bevægelsesmønstre i byen gennem bl.a. webbaserede spørreskemaer og interviews, mobiltelefoner, sms og video.



*Naturlig erosion ved Knud Strand.
Foto: Ivan Andersen*

Meget længere frem

Selvom det er en svær opgave, så adskiller klimatilpasning sig i bund og grund ikke væsentligt fra andre planlægningsopgaver, lyder det fra Kystdirektoratet, som for nylig har udgivet et sæt guidelines på området: Det handler om at tænke langt og tænke i helheder for at stå bedst muligt i fremtiden.

Af journalist Ulf Joel Jensen

Mange steder langs landets kyster er vandet lige så langsomt ved at æde sig ind på de yderst beliggende huse. Sine steder står ejerne næsten med soklen i vandkanten – det gør sig fx gældende for to sommerhusgrunde på Knud Strand ved Skive. Udviklingen fremskyndes sandsynligvis af de kommende årtiers øgede vandstand i Limfjorden som følge af klimaforandringerne. Og hvad gør en ansvarlig kommune så ved det? Sandsynligvis ikke rigtigt noget, lyder svaret fra teamleder Per Nørmark fra Skive Kommune – og det er der en meget god grund til: "Vi ser udviklingen på Knud Strand som en helt igennem naturlig erosion, der påvirker nogle private ejendomme. Det er en forfærdelig situation for den enkelte lodsejer, men hvis kommunen skal gå ind og beskytte den private ejendom mod naturens påvirkning sådan generelt, så står vi overfor en helt igennem uoverskuelig opgave," indleder han.

Der skal tænkes i helheder

I stedet vælger Skive Kommune at koncentrere sin klimaindsats andre steder i kommunen, hvor truslen i dag måske nok er mindre akut – men hvor der på sigt kan gå langt større værdier tabt. En yderst fornuftig disposition, lyder det fra Kystdirektoratet. "Den strategi passer meget fint med Kystdirektoratets guidelines," indleder kystteknisk chef Per Sørensen: "Vi anbefaler, at kommunerne inddeler kystområderne i forskellige områder, afhængig af hvordan kysten opfører sig og hvor udsat den er – og hvor der er samfundsværdier i form af fx bygninger, infrastruktur, natur osv. Så laver man en politik til hvert enkelt område, og den skal hænge sammen

med den overordnede kommunale planlægning." Og det er faktisk et ganske præcist bilde på den proces, man så småt har taget hul på i Skive Kommune:

"Hvis kommunen skal gå ind og beskytte den private ejendom mod naturens påvirkning sådan generelt, så står vi overfor en helt igennem uoverskuelig opgave."
Per Nørmark, teamleder, Skive Kommune

"Vi er stadigvæk meget tidligt i arbejdet med at lave en klimaplan i kommunen – og vi er langt fra en egentlig politisk beslutning på området. Men vi er

begyndt at se på selve Skive by, som er udsat på 3 fronter: både fra fjorden, kloaknettet og fra den store Skive-Karup Å, der transporterer store mængder vand og sand," fortæller Per Nørmark. Desuden vil man tænke kommunens naturværdier ind i klimaplanen. Det kan være i Skive-Karup ådal, hvor der ud over naturværdierne desuden skal tages hensyn til lystfiskerturismen og landbruget.

Et spørgsmål om god planlægning

"En af de store udfordringer med planlægningen på det her område er tidshorisonten: Hvis man fx har et område, som er i risiko for at blive oversvømmet i fremtiden, så er det måske den bedste idé at undgå investeringer lige dér. Men det betyder også, at man som kommune fraskriver sig muligheden for noget lokal vækst – og det er der ikke mange, der har lyst til, særligt hvis der aktuelt ikke er problemer med vand lige der. Det er et meget klart skisma mellem nutidig vækst og håndtering af fremtidens problemer," siger Per Sørensen,

Guidelines for klimatilpasning i kystområder

I november sidste år udgav Kystdirektoratet en række guidelines for klimatilpasning i kystområder som en cirka 40 sider lang publikation rettet mod landets kommuner.

I publikationen er der konkrete råd til, hvordan man arbejder med klimatilpasning og integrerer den i kommuneplanerne. Det handler bl.a. om at screene de udsatte områder for forskellige klimatiske trusler og udarbejde forskellige strategier for hvert enkelt område.

Publikationen kan downloades fra Kystdirektoratets hjemmeside www.kyst.dk

som dog understreger, at problemet kan løses. "Vores budskab er, at man godt kan investere i truede områder – men det kræver god planlægning. Hvis man har et fremtidigt truet område, så kan man bruge statens redskaber til at se, hvad der vil ske i området ved forskellige vandstande.

"Det er et meget klart skisma mellem nutidig vækst og håndtering af fremtidens problemer"
Per Sørensen,
Kystteknisk chef,
Kystdirektoratet

Og med den viden i baghånden kan man efterfølgende beslutte, om det er nødvendigt at reservere plads til fremtidig klimabeskyttelse i området. Det kan fx være at etablere et grønt område, hvor der kan etableres regnvandsbassiner om 50 år eller noget lignende," fortsætter han.

Levetidsplanlægning

Per Sørensen er enig med Per Nørmark fra Skive Kommune, når han siger, at værdisætningen er en vanskelig stør-

relse at håndtere kommunalt. Det er et spørgsmål om at se på, hvor sandsynligheden for forøget vandstand er størst – og så sammenholde det med de værdier, der er i området og omkostningerne ved at sikre dem. På mange måder en giftig politisk cocktail, men en helt igennem nødvendig øvelse.

Som en hjælp anbefaler Kystdirektoratets guidelines, at man tænker planlægningen meget længere frem, end man er vant til. Derfor har de introduceret begrebet levetidsplanlægning. En havn har eksempelvis en levetid på 20-30 år. Efter denne tidsramme er spunsjernet så eroderet, at der alligevel skal ske større reparationer og tilpasninger – det vil samtidig være et passende tidspunkt at justere sin planlægning. Omvendt holder huse og bygninger meget længe – og har altså en meget lang levetid.

Det er uhyre vigtigt at overveje dette i sin planlægning helt fra starten for at være i stand til at håndtere fremtidens klimændringer.

Handlerum for fremtiden

"Der findes dem, som vil sige, at det er en nærmest umulig opgave, fordi vi ikke kan forudsige fremtiden i detaljer – heller ikke på klimaområdet. Men det er ikke så meget anderledes end alle andre planlægningsopgaver. Der forsøger man jo også at fremskrive udviklingen i forskellige områder i kommunen. Og ved hjælp af de fremskrivninger udnævner man vækstcentre osv. Man placerer

skoler på baggrund af prognoser for børnetal, finder ud af hvor kommunens hovedcenter skal ligge osv.," siger Per Sørensen – og hans pointe er, at kommunale klimatilpasningsstrategier er

"Det er ikke så meget anderledes end alle andre planlægningsopgaver. Der forsøger man jo også at fremskrive udviklingen"
Per Sørensen,
Kystteknisk chef,
Kystdirektoratet

nøjagtig samme historie.

"Man skal tage det meget alvorligt og undersøge, om man på sigt kan få et problem som følge af øget vandstand i et område, før man fx udvider byen lige dér. Afhængig af prognoserne kan man stadigvæk godt være optimistisk og lave en lokalplan, der tillader byggeri. Men så skal man reservere plads til at kunne tilpasse i fremtiden, hvis det viser sig nødvendigt. Man skal sikre at der er handlerum – også når man ikke selv står på scenen længere. Det er den eneste måde at sikre sig mod, at man overinvesterer i en usikker fremtid," slutter Per Sørensen. ■



Et eksempel på kystfodring ved Humlum Fiskerleje. Før i tiden var stranden helt væk og bølgerne slog op under de røde skure. Siden hen blev der lagt sten ud som kystbeskyttelse og derefter fyldt sand på. Foto: Alberte Marie Danvig

Et spørgsmål om ligevægt

Af journalist Ulf Joel Jensen

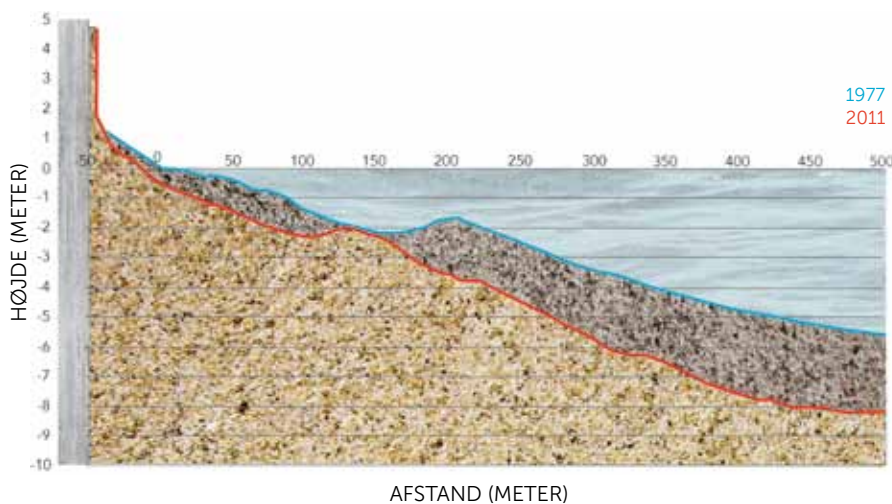
Langt hen ad vejen er kysterosion et spørgsmål om ligevægt. Havbunden og kystlinjen udvikler sig i takt med hinanden og vil naturligt finde en slags balance. Den udvikling, vi kan se over vand – oppe på stranden – er altså kun en lille del af billedet; havbundens udvikling har nemlig meget stor betyd-

ning for, hvordan kysten i sidste ende opfører sig. Meget af det materiale, der forsvinder fra kysten ved erosion, lægger sig ude i havet på bunden som revler – og bliver en slags naturlig beskyttelse af stranden, fordi der opstår en ny balance. Den dynamik er væsentlig for forståelsen af, hvordan man sikrer

kysten bedst muligt.

Når klimaet forandrer sig og vandet stiger, vil der komme en ny ligevægt mellem havbunden og kystlinjen. Kystdirektoratet anbefaler, at man tænker denne dynamik ind, så man kan få lavet den mest bæredygtige kystbeskyttelse. ■

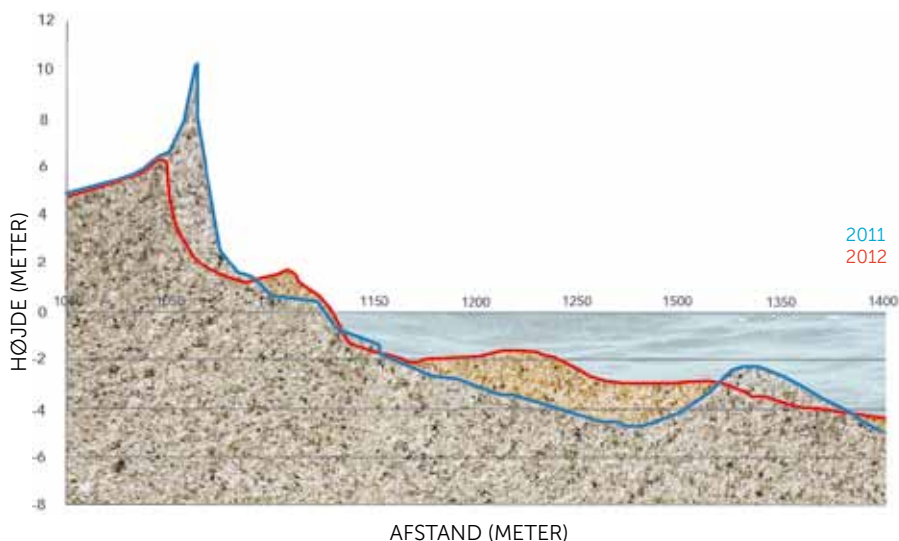
Erosion foran betonmuren



► I dette eksempel har man opført en stor betonmur tæt ved havet for at beskytte kysten. Selvom man på den måde har fastholdt den bagvedliggende skrænt igennem en årrække, bliver der stadig dybere foran skrænten; man mister simpelthen en stor del af havbunden. Pga. muren har kysten altså ikke udviklet sig i takt med havbunden – og det betyder, at bølgerne bliver stadig større og voldsommere, eftersom bølgenes højde er afhængige af vanddybden.

Derfor er sandet foran muren flere steder helt væk – og murens fundament helt blottet. Det giver en øget risiko for en meget voldsom påvirkning af den bagvedliggende kystskrænt.

Sandtransport fra strand og klit til havbunden under storm



► I dette eksempel er der, under en vinters storme, transporteret forholdsvis store mængder sand væk fra stranden og ud i havet. Men her placerer det sig som en naturlig beskyttelse af stranden, fordi havbunden hæver sig tilsvarende og finder en ny balance i forhold til kysten.

Alt andet end tilfældig



Højvandsbeskyttelsen på Lemvig havn har allerede været i brug. Ved almindelig vandstand fungerer betonmuren som et rumskabende element, der skærmer af for parkering og skaber opholdsmuligheder på havnen. Projektet er tegnet af Hasløv og Kjærsgaard. Foto: Lemvig Kommune

Lemvig er blandt de første byer, der har fået en betonmur langs havnen til at beskytte mod oversvømmelser. Andre byer skal også i gang med at sikre deres værdier mod ekstremt højvande. Til at vurdere hvordan og hvor meget der skal sikres, er det helt nødvendigt med gode højvandsstatistikker.

Af journalist Claus Leick

Højden på den nye, buede betonmur langs havnen i Lemvig, er alt andet end tilfældig. Murens højde er nøje beregnet ud fra blandt andet de højvandsstatistikker, der beskriver, hvor ofte der forekommer en ekstrem situation med oversvømmelse af havnen og byen.

"Vi har valgt en højde på muren, der ifølge statistikkerne kan sikre havnen de næste 25 år. Herefter må vi vurdere, om muren skal forhøjes"

Mariane Vistisen Lindskov, arkitekt, Lemvig Kommune.

Indregnet er også, hvor meget vand-spejlet stiger som følge af klimaforandringer, og at havnen sætter sig en

smule hvert år. Muren er i kote 210 cm over "0", men da den står på havnearealet syner den kun af ca. én meters højde. "Vi kunne sagtens have bygget en højere mur, men har også skullet tage hensyn til at havnen er et rekreativt område, hvor det er vigtigt at have et godt udsyn. Vi har derfor valgt en højde på muren, der ifølge statistikkerne kan sikre havnen de næste 25 år. Herefter må vi vurdere, om muren skal forhøjes", fortæller arkitekt Mariane Vistisen Lindskov fra Lemvig Kommune. Lemvig er en af de kommuner, der flittigt læser Kystdirektoratets højvandsstatistikker, som udkommer hvert femte år. Ud over Lemvig by er der nemlig også store udfordringer i kommunen med at holde vandet væk fra fx Thyborøn og Harboøre, når vandstanden med jævne mellemrum er ekstrem.

Thyborøn synker i havet

"Højvandsstatistikkerne er helt afgørende i vores arbejde med at vurdere, hvad vi skal gøre og hvornår vi skal sætte

ind", forklarer Mariane Vistisen Lindskov. I Thyborøn er stigende vandspejl og jævnlige stormfloder ikke den eneste udfordring og trussel mod byen. Meget tyder på, at dele af byen synker mellem en halv og en hel centimeter hvert år. "Det giver os en dobbelt udfordring, fordi byen synker og havvandet stiger. I øjeblikket laver vi en række forsøg og undersøgelser sammen med blandt andet Geodatastyrelsen og Kystdirektoratet. Og på et tidspunkt skal vi have taget en beslutning om, hvordan vi konkret kan beskytte byen mod oversvømmelse".

Mere og mindre højvande

Nogle kystbyer kan glæde sig over en statistik med et faldende antal stormfloder med tilhørende oversvømmelser, mens udviklingen er den modsatte i andre byer. Det vil man kunne læse i de nye højvandsstatistikker fra Kystdirektoratet, som netop er offentliggjort. Det ser ud til, at omfanget af stormfloder langs den jyske vestkyst er faldet i for-

“Tidligere var der ikke så meget fokus på om havnene engang i mellem stod under vand. Men billedet har ændret sig, fordi mange havne i dag er omdannet til rekreative områder med boliger og andre væsentlige værdier”

Carlo Sørensen, senior kysttekniker, Kystdirektoratet

hold til tidligere. Modsat forholder det sig hos mange af kystbyerne i de indre danske farvande.

Forklaringen er en stor naturlig variation i vejr og vind, og at antallet af storme og deres styrke varierer fra år til år og fra tiår til tiår. En periode uden kraftige stormfloder i Vadehavet og på Vestkysten vil, alt andet lige, betyde at de statistiske hændelser (fx 50- og 100-års vandstande) vil falde en smule.

Tilsvarende vil en række meget høje vandstande i de indre farvande betyde, at 50- og 100-års vandstandene vil stige. “Højvandsstatistikker beskriver situationer med ekstraordinært høje vandstande – ekstreme vandstande, der typisk forekommer sjældnere end én gang om året i forbindelse med en storm”, forklarer Carlo Sørensen, der er senior kysttekniker hos Kystdirektoratet. De store forskelle i tidevands-, vind- og bølgepåvirkninger mellem Jyllands vestkyst, de indre danske farvande og Østersøen gør, at der er stor forskel på niveauet for, hvornår en vandstand kan beskrives som ekstrem.

Værdierne flytter sig

Nogle af statistikkerne har måleserier, der er helt op til 130 år, mens andre statistikker kun baserer sig på målinger fra de seneste 12 – 15 år, hvilket er et absolut minimum for at kunne levere en valid statistik.

Statistikkerne kan være med til at aflive myter om at vejret er blevet mere ekstremt – men kan også bruges til at bekræfte det. “Hukommelsen er tit kort, og når man drøfter en aktuel stormflod på et konkret sted, bliver mange overra-

skede over, at vandstanden måske ikke er så usædvanlig set i et 50 års eller 100 års perspektiv” forklarer Carlo Sørensen.

“Tidligere var der ikke så meget fokus på om havnene engang i mellem stod under vand. Men billedet har ændret sig, fordi mange havne i dag er omdannet til rekreative områder med boliger og andre væsentlige værdier”, forklarer han. Han pointerer, at det er vigtigt at højvandsmålingerne og målingerne af stigende vandspejl pga. af klimaforandringerne ansues adskilt. Det er to forskellige fænomener, der dog begge har betydning, når kommunerne skal planlægge for klimatilpasning.

Ingen målinger uden målere

Selvom mange kommuner har stor glæde af højvandsstatistikkerne – og endnu flere vil få brug for dem i de kommende år – er det ikke alle kommuner, der er lige gode til at vedligeholde de målere, som leverer de kon-

krete målinger. Faktisk har Kystdirektoratet i de sidste par år været nødt til at vinke farvel til vigtige måleresultater fra 10 vandstandsmålere rundt omkring i landet.

“Desværre, men kommunerne og andre er ikke alle steder lige gode til at vedligeholde og rense målerne. Det betyder, at måleresultaterne bliver ubrugelige, eller at vi skal bruge forholdsvis meget tid på at analysere tallene”, beklager Carlo Sørensen. Normalt vil det måske tage to timer at analysere tal fra en måler, men hvis den ikke har været ordentligt vedligeholdt og data ikke er indsamlet med omhu, skal Kystdirektoratet måske bruge to dage på at analysere den samme mængde tal. Carlo Sørensen kan dog alligevel sammen med sine kolleger præsentere flere højvandsstatistikker end for fem år siden. Selv om 10 målere er blevet nedlagt, er der også kommet nye til med tilstrækkeligt lange måleserier. ■

Nye højvandsstatistikker på gaden

Kystdirektoratet opdaterer højvandsstatistikkerne for Danmark hvert femte år. I den nyeste statistik (foråret 2013) indgår vandstandsmålinger for 68 lokaliteter. Data til statistikkerne leveres af DMI, kommuner, havne, forsyningsselskaber mv.

Statistikkerne angiver, hvor ofte en vandstand forventes at forekomme eller blive overskredet. Kystdirektoratets statistikker baserer sig udelukkende på målte ekstremer. Statistikkerne anvendes blandt andet til vurdering af sokkelkoter og i planlægningen, når kommunerne skal vurdere om der skal laves nye arealudlæg, om et område skal oversvømmelsessikres eller der på anden måde skal klimatilpasses.

Statistikkerne kan findes på www.kyst.dk

EN GOD OMVEJ

Byplan Nyt bringer her en oversigt over syv af de ni projekter i EN GOD OMVEJ, der har modtaget støtte til realisering. De sidste to projekter kan du læse mere om i artiklen 'En omvej værd' på side 20.

Af Marie Partoft,
Dansk Byplanlaboratorium

EN GOD OMVEJ (EGO) handler om, hvordan de fysiske rammer kan skabe bedre vilkår for det aktive og sunde hverdagsliv. Fokus er på bevægelse i det fri, lige der hvor man bor eller færdes i det daglige. Målet med projektet har

været at udvikle eksempler, som kan inspirere og kopieres af mange, og som derfor ikke nødvendigvis kræver mange anlægskroner at realisere. Projekterne er nu realiseret og evalueret af Syddansk Universitet. Projektet er

finansieret af Realdania og Lokale- og Anlægsfonden.

Læs mere om erfaringerne fra EN GOD OMVEJ og om de 9 projekter på www.engodomvej.dk



Foto: C. Pawlowski

MELLEM BAKKEDRAG OG DALSTRØG/ SØNDERBORG KOMMUNE

Projektet er placeret på en øde græsmark mellem to almene boligområder. Projektets idé bygger på to hovedgreb: En "gryde", som er et centralt samlingssted og "den grønne løber", som er et stiforløb, der løber gennem området. Projektet fremstår som en slags naturpark og omfatter en landskabsbearbejdning af det skrånende terræn til en nyt varieret og bakket landskab med højdedrag og dalstrøg.

Anlægsøkonomi: kr. 843.820,-
Bevilling fra EGO: kr. 615.152,-.

"Fælles for stort set alle børnene var, at de løb meget målbevidst hen til svævebanen."

PULSPARK/ RINGKØBING-SKJERN KOMMUNE

Pulsparken i Ringkøbing er ved at blive etableret på det, der tidligere var et lidt nedslidt område ved Vesterhavs-hallen og Ringkøbing svømmehal og ned mod Ringkøbing fjord. Pulsparken har flere elementer. Der er en begrønning af området og pulsstien er områdets rygrad er lavet fem zoner: glidezonen, terrassezonen, atletikzonen og fælledzonen.

Anlægsøkonomi: kr. 2.000.000,-
Bevilling fra EGO: kr. 1.500.000,-.



Foto: B. V. Kristensen

ODSHERREDS GODE OMVEJ/ ODSHERRED KOMMUNE

"Odsherreds gode omvej" er designet som stiliseret natur: et bevægelseseksperimentarium. Projektet består af 7 elementer: styrkestativet, pulstrappen, pulsstien, balancespindet, klatreskoven, plænen og springpytterne. Alle elementer opfordrer til, at man bevæger sig og får pulsen op ved at klatre, hoppe, løbe og lege.

Anlægsøkonomi: kr. 2.545.000,-
Bevilling fra EGO: kr. 1.908.750,-.

"De leger fangeleg, gemmeleg, hopper i trampoliner, kravler og balancerer. Alle installationer er i brug. Også flere af pædagogerne prøver styrkestativet."



Foto: C. Pawlowski

Citaterne i denne artikel stammer fra de feltnoter Charlotte Skau Pawlowski har lavet under sine observationer som en del af evalueringen af EN GOD OMVEJ.

DRONNINGENS BASTION/ FREDERICIA KOMMUNE

Fredericia voldanlægs historie som forsvarsanlæg og de fysiske udfordringer forbundet med angreb og forsvar er inspiration for Dronningens Bastion. Der er etableret en række forbindende ruter og tre aktivitetszoner, der giver udfordring og inspiration. Aktivitetszonerne består af: Et trædæk ved voldgravens vandoverflade med vandaktiviteter og læring, afskårne stubbe og træstammer til aktiviteter og en frizone for spil, leg og ophold.

Desuden er der stiger i forskellig udformning til at klatre på og en stormbro over voldgraven.

Anlægsøkonomi: kr. 2.316.000,-
Bevilling fra EGO: kr. 1.737.000,-

"Lærerne mente faciliteterne kunne være med til at få pulsen op på de større børn og stimulere de mindre børns motoriske færdigheder."



Efter
Før

Foto: C. Pawlowski

OPFORDRING TIL UDFORDRING/ KOLDING KOMMUNE

I centrum af Kolding krydser åen og jernbanen hinanden. Det er et knudepunkt i byen med bybustterminal og over 500 p-pladser. Området fungerer som smutvej og gennemgangsområde for gående og cyklister. Projektet har tre nedslagspunkter: Riberdyb ved åen med plads til leg og udfordringer for kajakroende samt en lille plads til ophold nedsænket ved åen. Brostræde med en skæv opstregning af velkendte boldbaner. Og Holmsminde med plads til både stille og vild leg, styrketræning,

akrobatik og ophold ved vandspejlet eller i græsset.

Anlægsøkonomi: kr. 2.620.000,-
Bevilling fra EGO: kr. 1.965.000,-

"En søn med sin far passerede banen. Sønnen sagde til faren: "Far, bare vi havde taget en bold med."



Efter
Før

Foto: C. Pawlowski

Læring og vejen frem (Veje til EN GOD OMVEJ)

Der er udarbejdet to evalueringer af EN GOD OMVEJ. Den ene handler om projekterne og brugen af dem. Den anden er en procesevaluering til afdækning af EGO-projektets planlægnings- og implementeringsproces, som bl.a. omhandler kommunernes erfaringer med at arbejde med strukturel fremme af fysisk aktivitet på tværs af forvaltninger. Vurdringen i procesrapporten peger på, at EGO-projektet har bidraget til i højere grad dels at sætte fokus på at arbejde på tværs af forvaltninger, og dels at arbejde strukturelt med fremme af fysisk aktivitet i kommunerne.

Charlotte Skau Pawlowski vurderer, at følgende har betydning for, at et aktivitetsområde bliver brugt.

Det skal være:

1. Let tilgængelig
2. Fremstillet i æstetiske materialer og placeret i æstetiske omgivelser
3. Sikre og trygge steder at opholde sig
4. Simpelt at bruge
5. Rumme mulighed for privathed
6. Tilknyttet en igangsætter til aktivitetsområderne
7. Rumme et varieret udbud af faciliteter med mulighed for fortsat udfordring
8. Godt vedligeholdt

Se anbefalingerne og læs mere om evalueringen på:
www.engodomvej.dk

TEMA II

SIDESPØRET VED NØRRE AABY STATION/ MIDDELFART KOMMUNE

På et ubenyttet asfalteret areal ved Nørre Aaby station er sidesporet anlagt. Det består af store rustne porte, der hver er et redskab, der kan bruges til at få aktiveret ventetiden indtil toget kommer. En port og et buet gelænder med blå gummi-asfalt og fodgængerfelter leder til "ventearealet". Uden for portene er der bakker og balanceelementer, der udfordrer både børn, unge og voksne.

Anlægsøkonomi: kr. 1.988.000,-
Bevilling fra EGO: kr. 1.491.000,-.

"Skolebørn kom kontinuerligt og prøvede de forskellige installationer, primært drenge i den tidlige skolealder."



Efter
Før

Foto: C. Pawlowski



Før
Efter
Foto: C. Pawlowski

PIXLPARK (DEN DIGITALE LEGEPLADS)/ ROSKILDE KOMMUNE

I Musiconområdet ligger PixlPark på hovedgaden Rabalderstræde. PixlPark består af: Swing og Dance – interaktive gyng- og danseinstallationer. Move – 365 bevægelser, der er en daglig opfordring til at lave en sjov bevægelse. Quest og Gold – skattejagter med mobiltelefoner og QR-koder. Run – spændende løberute. Love – musikalsk podwalk. Og Heart – den centrale plads med rum til ophold og leg.

Anlægsøkonomi: kr. 2.900.000,-
Bevilling fra EGO: kr. 2.000.000,-.

"De gyngede og legede fangeleg i pixlpark. De havde nogle minutter inden de skulle til dans i en af Musicons bygninger. Den ene af pigerne ville ikke med ind og danse, men ville hellere blive på gyngen."

Hvad siger forskningen?

"Man kan godt sige at EN GOD OMVEJ har været en succes." Siger Charlotte Skau Pawlowski, Ph.d.-studerende ved Institut for Idræt og Biomekanik, Syddansk Universitet. Hun har evalueret 8 af de 9 projekter i EN GOD OMVEJ (EGO). Evalueringen består både af observationer gjort på stederne og af spørgeskemaundersøgelser blandt lokale beboere på 16 år eller ældre. Charlotte Skau Pawlowski baserer sin vurdering af projekterne på, at der er en overordnet stor tilfredshed med projekterne blandt brugerne og beboerne i området og folk synes i højere grad, at det er muligt at lege, mødes og være fysisk aktiv i lokalområdet. "Desuden er der en masse læring i projekterne, som vi kan tage med videre" siger hun. Det gælder bl.a. i forhold til hvem det er, som bruger områderne.

Et rum i rummet

De fleste områder er i udgangspunktet henvendt til alle, og rigtig mange forskellige aldersgrupper bruger dem.

Alligevel er det primært børn i den tidlige skolealder, der bruger områderne, og det på trods af, at projekterne er meget forskellige. Der kan være flere forklaringer på det, bl.a. at børnene selv kan gå derhen og at de stadig er interesserede i at lege og bevæge sig. Anderledes ser de ud med de unge – de vil helst bare hænge ud.

"Der skal derfor være et rum i rummet, hvor man kan hænge ud, for at de unge kommer og bruger stederne" fortæller hun. Det kan være et halvtag med et net de kan ligge i, en gryde med en bænk eller noget, der giver dem mulighed for at have et privat rum.

Stier og niveauforskelle

De voksne og ældre stiller andre krav. Kommer de alene og bruger faciliteterne er det ofte stier eller niveauforskelle i terrænet, der tiltrækker dem. Noget de kan integrere i deres løbetur, gåtur med hunden eller når de går stavgang. Men kommer de med børn, er kravene anderledes, så handler det om at der skal være tryghed, en bænk

og en skraldespand og det skal være æstetisk smukt og grønt. "De voksne mangler en bænk – ikke de innovative siddemuligheder, der er i flere af projekterne" fortæller Charlotte Skau Pawlowski. Det betyder også noget, hvilke typer af aktiviteter, der er i områderne. Det er vigtigt, at man ved, hvad faciliteterne skal bruges til.

Inspiration til innovation

"Generelt er det de klassiske, funktionelt kodede faciliteter, der bliver brugt" siger hun, fx en svævebane og et klatretræ. Skal der være innovative og anderledes faciliteter, kræver det en igangsætter, en instruktion eller inspiration til, hvordan de kan bruges. Hun fortæller, at der i gennemsnit er 21 % af beboerne over 16 år i lokalområderne, som bruger EGO områderne og at 43 % af disse brugere i nogen eller høj grad har fået mere bevægelse i hverdagen. "Og det er i områder, hvor beboerne er moderat fysisk aktive i forvejen i forhold til landsgennemsnit. Det er da også noget." siger Charlotte Skau Pawlowski. ■

Efter afslaget

Hvad sker der med et projekt, når man "kun" får penge til udvikling men ikke til realisering? Byplan Nyt undersøger sagen.

Af Ellen Højgaard Jensen,
Direktør, Dansk Byplanlaboratorium

I forbindelse med Byplan Nyt tema-nummeret om EN GOD OMVEJ i 2011 ringede Byplanlaboratoriet til projektlederne i de 6 frasorterede kommuner, der havde fået penge til projektudvikling, men ikke til realisering. To år efter spørger vi igen. Er der stadig liv i ideerne?

Halvdelen arbejder videre

Det viser sig, at halvdelen arbejder videre med de konkrete projekter. En kommune arbejder med områdefornyelse for en hel landsby og en anden kommune med en klimatilpasset helhedsplan for en provinsby. Begge

kommuner har indarbejdet ideer fra "EN GOD OMVEJ" i deres planarbejde. Den tredje kommune er gået en anden vej. De har skåret projektet fysisk til og er nu i fuld gang med at gennemføre delelementer for egne midler. Det er lykkedes for to af kommunerne at få finansiering fra Ministeriet for By, Bolig og Landdistrikter. Det ene projekt har opnået områdefornyelsesmidler, mens det andet har fået forsøgsmidler. Derudover er der givet støtte fra de lokale aktionsgrupper (LAG-midler).

Det tværfaglige samarbejde

Alle de adspurgte fremhæver det tværfaglige samarbejde. Uanset om de er gået videre med de konkrete projekter eller ej, så siger de, at de tænker bevægelse og tværfaglighed på en helt ny måde. De har fået konkrete kontakter på kryds og tværs i og udenfor det kommunale system. F.eks. arbejder Børn- og unge forvaltningen i Brøndby nu sammen med vejafdelingen og DSB om udviklingen af en stationsforplads. Mange siger ligefrem, at det tværfaglige samarbejde er det vigtigste resultat. Det kommer til at præge fremtidige projekter. ■



Foto: Skive Kommune



Illustration: www.frederiksbjergbyggeriet.dk

Ture i landskabet

I Skive arbejder man videre med stiforbindelser mellem Lihme landsby og omgivelserne. Stierne er en del af et større områdefornyelsesprojekt. De giver mulighed for flere ture ud i landskabet og vil være særligt interessant for mountainbikeryttere. Der udvikles også et udendørs fitness-areal ved de lokale ældreboliger.

Leg og læring

I Aarhus har man ikke arbejdet videre med det konkrete projekt, men man har overført arbejdsformen og tanke-sættet til en ny byskole i Aarhus C. Her vil blive skabt rum og rammer til leg og læring. Skolen er ikke kun for eleverne, men lukker sig også op mod omgivelserne.



Høje Gladsaxe/ efter



Solrød/ efter

Fotos: Charlotte Pawlowski

En omvej værd

Det lange byrum foran Høje Gladsaxe har fået en række 'arenaer', og en del af en støjvold i Solrød Kommune er blevet udnyttet til kreative legepladser. Begge projekter har fået penge til udvikling og realisering fra 'EN GOD OMVEJ.' Byplan Nyt har talt med de ansvarlige planlæggere om deres respektive projekter.

Af journalist Laura Engstrøm

For ikke så længe siden stod der 20-25 overvintrende campingvogne på parke-ringspladsen foran Høje Gladsaxe. Der var nedslidt og mennesketomt, og som Maj Green, der er teknisk vicedirektør i Gladsaxe kommune, siger: "Det understregede bare, at det var et trist sted at være. Der var lidt fantasiforladt."

"Sidst på eftermiddagen kom en ældre kvinde, som i længere tid gik stavgang frem og tilbage på den orangemalede sti"

Observation i Gladsaxe

Det 600 meter lange byrum foran den ikoniske bebyggelse Høje Gladsaxe kan være lidt af en udfordring at gøre indbydende og få til at invitere til leg og bevægelse. Ikke desto mindre var det dét, Gladsaxe Kommunes ideoplæg lagde op til. Med inspiration fra beboerrådgivningens årlige cirkusuge var oplægget en række 'arenaer' med

forskellige redskaber til at hoppe, springe, balancere og svinge sig rundt i. De er bundet sammen af et langt, farvet bånd, der løber mellem arenaerne. Maj Green er godt tilfreds med resultatet. "Pladsen foran Høje Gladsaxe er et råt sted med megen trafik, men vi synes, det er lykkedes at skabe nogle rum til leg på den ellers meget åbne plads. Og vi har ikke villet konkurrere med det grønne område bagved, hvor der er masser af grønt med bænke. Det har snarere været målet at knytte pladsen sammen med de grønne arealer ved at koble den på en motionsrute, som mange i forvejen benytter sig af," siger Maj Green.

Hun tilføjer, at legepladsen netop ikke er lavet, så den indbyder til, at små børn opholder sig der uden opsyn. Det er trafikken udenom for voldsom til

En rutsjetur på støjvolden

Længere mod syd er et andet projekt blevet til med en del af midlerne fra samme pulje. I Solrød kommune havde de fået ideen til at bruge den lange støjvold, der afgrænser et stort bolig-område fra motorvejen. Inden støjvolden blev forhøjet for et par år siden, var den lettere tilgængelig, og dengang

benyttede folk den som udkigspost og tog en picnickurv med op på toppen for at kigge på bilerne og solnedgangen. Hvorfor ikke bruge volden med dens indbyggede topografi til legeplads og med redskaber, der inviterede til yderligere motion? Der er nu steder på støjvolden, hvor man kan kravle, klatre og rutsje, og steder, hvor man kan gå op for at nyde udsigten.

"De cyklede op på toppen af Vildnisset, hvor de hang ud, kravlede rundt i stålelementerne og spiste snacks i en halv times tid"

Observation i Solrød

Kulturgeograf og byplanlægger i Solrød kommune, Jeppe Erikstrup Møller noterer sig med tilfredshed, at 'En voldsom omvej', som de har kaldt projektet, er faldet i god jord.

"Jeg talte med en af de ældre medborgere, som havde fået stillet et

ultimatum af sin kone: Enten en time om ugen i det lokale fitnesscenter eller en tur op og ned ad volden. Han ville meget hellere det sidste," siger Jeppe Erikstrup Møller.

Han især glad for, at det er lykket at vende noget tilsyneladende negativt - en afskærmning mod motorvejsstøj - til noget kreativt og konstruktivt til glæde for medborgerne.

"Forhåbentlig kan det give inspiration til andre om at gøre det samme. Der er jo kilometervis af støjvold rundt om i landet, som kunne bruges til rekreative formål," siger Jeppe Erikstrup Møller. Og volden fungerer; man kan ikke høre meget motorvejsstøj fra den anden side, tilføjer han.

Borgerne i lokalområdet har da også kvitteret med stor tilfredshed i den brugerundersøgelse, som et hold forskere fra Syddansk Universitet har lavet. 53 procent af de adspurgte syntes ligefrem at det er blevet 'bedre' eller 'meget bedre' at bo i lokalområdet efter støjvolden er blevet inddraget som rekreativt område. "For et projekt til 1,2 millioner kroner er det jo fantastisk," siger Jeppe Erikstrup Møller.

Stor plads, få penge

I Gladsaxe var budgettet 3,2 millioner. Her skulle pengene række til et projekt på hele det 600 meter lange areal. Derfor udbygges pladsen også med flere arenaer i de kommende år. Snart bliver den udvidet med en minigolfbane, som kommunen har fået foræret af et af

Gode råd fra Maj Green og Jeppe Eikstrup Møller

- Træk på tværs af organisationen. Projektet vinder ved at få mange fagligheder i spil, og når et nyt byrum tages i brug, er sundheds- og fritidsområderne gode medspillere til at skabe spændende aktiviteter
- Det er ildsjælene i lokalområdet, der gør den store forskel. De beriger projektet fra idé til drift
- Forventningsafstemning skal gå hånd i hånd med åbne idéfaser. Målet om at komme fra de mange idéer til de udvalgte løsninger skal stå klart for alle involverede
- Definér målgrupper og klarlæg deres behov. Tag udgangspunkt i disse behov samt i stedets potentialer
- Hav en klar kommunikationsstrategi. Fortæl den gode historie og opbyg ejerskab til projektet hos borgere, brugere og politikere
- Sørg for at afsætte midler til at vedligeholde og foretage eventuelle justeringer af projektet
- Vær åben overfor at tilpasse projektet som følge af uforudsete udfordringer/behov, der ses efter ibrugtagning

boligselskaberne i Høje Gladsaxe.

"Det er selvfølgelig en udfordring, når arealet er så stort, og pengene er så forholdsvis små. Derfor er det også vigtigt, at man tænker kreativt og på tværs af faggrupper i det videre forløb," siger Maj Green.

Til sommer gennemfører det lokale sportscollege et projekt på pladsen, hvor de studerende bl.a. udvikler QR-koder og laver videoklip om arenaernes anvendelse. Skoleklasser vil også blive tilbudt instruktion og testforløb på pladsen.

"Nu har vi taget hul på noget, som synliggør mulighederne og forhåbentlig kan bidrage til, at flere tager pladsen til sig", siger Maj Green.

Over halvdelen af de adspurgte borgere har udtrykt tilfredshed med pladsen i den undersøgelse, Syddansk Universitet har lavet. Enkelte ældre borgere synes, der mangler mere grønt og flere bænke. Til det siger Maj Green: "Selvom jeg synes, undersøgelsen har sine begrænsninger, har den givet os et godt indblik i, hvad vi skal arbejde videre med, for projektet er tænkt som en proces, hvor vi udbygger pladsen over flere år. En af grundideerne har været, at stedet inviterede til bevægelse. Det gode ved undersøgelsen er, at den underbygger den dialog, vi har med beboerne om at lave nogle hygge kroge til den ældre målgruppe, som arenaerne ikke tilgodeser på samme måde." ■

To ikke-steder

Parkeringspladsen i Høje Gladsaxe og støjvolden i Solrød er begge ikke-steder. Det vil sige, det er steder, som har en funktion, men som vi ikke umiddelbart kan bruge til andet end at stille vores bil eller til at skærme os fra motorvejsstøjen. De to EGO projekter gør op med det, og har gjort ikke-stederne til steder, hvor der kan ske noget.

Høje Gladsaxe/ før



Solrød/ før



EN VOLDSOM OMVEJ/ SOLRØD KOMMUNE

Anlægsøkonomi: kr. 1.200.000,-
Bevilling fra EGO: kr. 900.000,-.

Langs støjvolden ved Køge Bugt Motorvej er skabt et rekreativt område og en aktivitetsrute. Projektet tager udgangspunkt i voldens kvaliteter og iboende potentialer som for eksempel dens stigning, bugtede form og nicherne. Aktivitetsvolden kobles direkte sammen med eksisterende gang-, cykel- og løbestier. Der er tre nedslagsområder: "op", "vildnisset" og "scenestrukturen".

BYENS ARENA/ GLADSAXE KOMMUNE

Anlægsøkonomi: kr. 3.210.000,-
Bevilling fra EGO: kr. 2.000.000,-.

Det 600 m lange parkeringsareal ved boligbebyggelsen Høje Gladsaxe er både ankomstareal og forplads for hele Høje Gladsaxe. Her er skabt et sammenhængende rekreativt forløb med en aktiverende orangemalet stiforbindelse gennem området. Der er en række cirkulære nedslag i form af arenaer med forskelligt indhold.



Fotos: Frederiksberg Kommune

Smart planlægning

Alle taler om smarte byer
- i Byplanlaboratoriet taler vi om smart planlægning i øjenhøjde

På årets byplanmøde vil vi gå tættere på, hvad smart planlægning egentlig er, og hvordan det kan bruges i Danmark. Ny informations- og kommunikationsteknologi (IKT) giver os nye redskaber til at fremme en bæredygtig udvikling – ikke kun i de store byer, men også i mindre byer og landområder. Med begrænsede naturressourcer og en stram økonomi er det et must at få mere ud af mindre ved at tænke i løsninger på tværs.

Smart planlægning skal bidrage til værdi-tilvækst

For at skabe råderum for nye indsatser har vi brug for en planlægning med optimal nytteværdi. Vi skal have fokus på synergi og helhedsorienterede løsninger, hvor mange hensyn indgår: økonomi, miljø, klimatilpasning, trafik,

social- og sundhedsforhold, uddannelser og kulturliv. Satsningen på grøn vækst og teknologi som drivere for erhvervsudvikling er kun et af mange eksempler.

Smart planlægning er i høj grad et politisk projekt

En aktiv byledelse skal sikre, at de mange offentlige og private aktører inddrages i planlægningen og er med til at skabe løsninger, der matcher de lokale udfordringer og ressourcer. Men hvordan vægtes forpligtende og ikke forpligtende fællesskaber, og hvilke demokratiforståelser er på spil?

Smart planlægning drager nytte af de nye digitale redskaber og data

Allerede nu bruges digitale redskaber i planlægningen – både til at få mere

viden om, hvordan byer og landskaber rent faktisk bruges, og til at overvåge og styre f.eks. vand- og energiforbrug, trafik og serviceydelser. Digital information og dialog om planspørgsmål er blevet hverdagskost, og også borger- og virksomheds-drevne netværk bruger de nye redskaber. Der er uanede muligheder, men de skal optimeres i planlægningen. Bruger vi de digitale redskaber godt nok, og hvilke data er nødvendige?

Vi har nogle gode udgangspunkter: et stærkt civilsamfund, en demokratisk kultur og en offentlig sektor med lang plantradition. Flere danske byer ligger i dag i toppen af internationale hitlister over smarte byer, og mange arbejder med elementer af smart planlægning.



Det 63. danske Byplanmøde 26.-27. september 2013 på Frederiksberg

Begrebet smart by forbindes ofte med metropoler. Men selv de mindste byer er påvirket af den nye digitale virkelighed - og kan måske også omstille sig hurtigere. De lokale vilkår og løsninger er forskellige, men alle steder er der potentialer, som bør indgå i en samlet strategi for smart planlægning.

Brug byplanmødet til at debattere de nye muligheder og udfordringer, og få inspiration til nye måder at løse opgaverne på. Vel mødt til et par spændende dage på Det 63. danske Byplanmøde!

Program udsendes primo juni 2013. ■

PLANKALENDEREN

MAJ

Studietur til Tyskland

2.-4. maj - Ruhrdistriktet - www.byplanlab.dk

Fra små-projekter til lokal udvikling med udviklingsplaner som instrument

3. maj - Frederiksberg - www.sl.life.ku.dk

Lokalplankvalitet og bykvalitet

13.-15. maj - Odense - www.byplanlab.dk

Naturbeskyttelseslovens bygge- og beskyttelseslinjer

14. maj - Silkeborg - www.ferskvandscentret.dk

Restaureringsteori og holdninger

16. maj - København - www.bygningskultur2015.dk

Livet før byen

23. maj - Køge - www.byplanlab.dk

FAB Årskonference

24. maj - Aarhus - www.fabnet.dk

Almene boligområder - forandring med arkitektur

28. maj - København - www.arkitektforeningen.dk

JUNI

Jura og Plan i praksis

3. juni - København - www.byplanlab.dk

Åben Land konference

6.-7. juni - Viborg - www.byplanlab.dk

Studietur til Hamborg

7.-8. juni - Hamborg - www.fabnet.dk

IFHP 100 Centenary

8.-11. juni - London - www.london2013.ifhp.org

Nordic Environmental Social Science Conference 2013

11.-13. juni - Frederiksberg - www.sl.life.ku.dk

Energiforbedring og kulturarv

13. juni - København - www.bygningskultur2015.dk

Verden i Danmark 2013: Here comes the sun

21. juni - Frederiksberg - www.sl.life.ku.dk



Dansk Kyst 2013
Konference **2013**
Køge, 11. og 12. september

HUSK !
early bird tilmelding
2. april til 31. maj 2013
www.kyst.dk

Debat
Havne
Stormfloder
Erfaringer
Risiko-kort
Kyst-erosion
Kystdirektoratet
Sø-territoriet
Klima-planer

... to spændende dage med stort og småt om planlægning af de danske kyster, håndtering af oversvømmelsesrisiko og forvaltning af det danske søterritorium.

Vi ses til DKK2013



Konference i Viborg 6.-7. juni
Åben Land konference
Det lokale landskab:
Nye funktioner, ny planlægning.

Estvad set fra nord. Foto: Jørgen Primdahl

SÆT KRONER OG ØRER PÅ BYUDVIKLINGSPROJEKTERNE

INSPIRATIONSMØDE HOS COWI LYNGBY TIRSDAG 30. APRIL 2013 KL. 16-18

Et stigende antal kommuner har fokus på omkostninger og gevinster ved byudviklingsprojekter. Det er en god strategi, hvis man vil skabe robuste planer. Men hvilke metoder findes der – og hvordan gør man? Og hvordan bruges erfaringerne fra projekt "Byliv, der betaler sig" i praksis? Det er overskriften for det næste inspirationsmøde hos COWI Lyngby.

PROGRAMMET:

Hvilke metoder er der, hvis man som kommune vil vurdere omkostninger og gevinster ved byudviklingsprojekter? Projektchef Svend Erik Rolandsen, COWI, giver et overblik over nyere, danske metoder til økonomiske vurderinger af byudviklingsprojekter.

Hvordan bruges erfaringerne fra det netop gennemførte projekt "Byliv, der betaler sig" i praksis? Byplanchef Sara Paarup fra Frederiksberg Kommune fortæller om projekt Nordens Plads.

Hvilke skatteborgere giver flest penge i kassen, når man tager højde for kommunale udligningsordninger mv.? Markedschef Annette Walther, COWI, giver et overblik – med overraskelser.

Efter oplæg og debat vil der være sandwich og et glas vin. Inspirationsmødet er gratis.

Tilmelding til: jhni@cowi.dk

