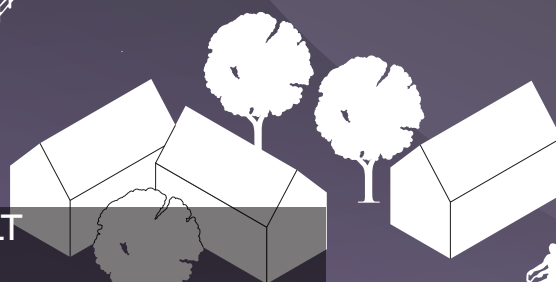
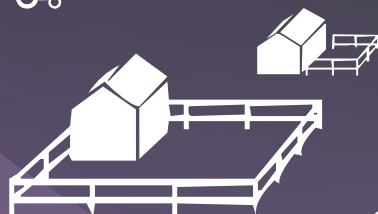


# BYPLAN NYT

11. årgang · Februar 2013



## TEMA | FRA GLOBALT TIL LOKALT

"Jeg har brugt alle de ressourcer, I skulle have haft" siger professor Jørgen Ørstrøm Møller  
- side 7

Ring, ring - 5 milliarder mennesker har en mobiltelefon  
- side 8

Bue Nielsen reflekterer over "Hvad gjorde vi ved Danmark?"  
- side 14

# Planlægger i en politisk organisation

Kursus i Kolding – 19.-20. marts 2013

Indlæg fra erfarne praktikere og en politiker samt øvelser og erfaringsudveksling skal inspirere dig til at være mere bevidst om din særlige rolle som planlægger i en kommune.

Du udnytter bedst dine kompetencer, når du kender spillereglerne som embedsmand, og når du har overblik over, hvilke love og regler der sætter rammerne for fysisk planlægning.

## Hvad får du ud af kurset

- Få et nuanceret billede af, hvad en kommune er
- Bliv fortrolig med din egen rolle
- Bliv bevidst om hvordan du kan styrke din faglighed
- Få et overblik over hvilke love du skal kende

# Klimatilpasning og lokal afledning af regnvand

Studietur til Tyskland – 2.-4. maj 2013

Klimatilpasning er på dagsordenen i de fleste danske kommuner. I Tyskland har man i mange år arbejdet med innovative løsninger på lokal afledning af regnvandet.

Kom med og se med egne øjne, hvordan der arbejdes strategisk, hvordan det fungerer i det daglige arbejde og ikke mindst, hvordan de nye anlæg klarer driften på længere sigt.

Turen arrangeres i samarbejde med Dansk Landskabsarkitektforening.

dansk byplan  
laboratorium

# NIRAS

Grundpillen i NIRAS' planlægningsydelser er det tværfaglige samarbejde omkring planlægningens processer. Planlægningsgruppen er et stærkt fagligt miljø med arkitekter og planlæggere inden for by, landskab, trafik og infrastruktur samt antropologi. Med 1200 eksperter i ryggen fører vi kommuner og private bygherrer trykt gennem planlægningens processer.

# STYR PÅ PROCESSEN



## NYSKABENDE PARALLELOPDRAG I SILKEBORG

NIRAS har som proceskonsulent bistået Silkeborg Kommune og Realdania med forberedelsen og gennemførelsen af paralleløpdraget om Erhvervs-korridoren i Silkeborg. Tre rådgiverhold udarbejdede helhedsplaner for et af tidens mest udfordrende og perspektivrige byomdannelseprojekter i forbindelse med den nye bymotorvej gennem Silkeborg - en nyskabende og lærerig proces, hvor både rådgivere og kommune fik rykket grænserne for, hvordan man kan arbejde sammen.

## PRISVINDENDE BYFORNYELSE I NØRRE SNEDE

NIRAS har i et tæt samarbejde med Ikast-Brande Kommune tilrettelagt og faciliteret en motiverende, sjov og nyskabende borgerproces for byfornyelsen af Nørre Snede. En proces, der tog udgangspunkt i at forny byen inde fra. Processen omkring Nørre Snede byfornyelse blev i 2011 kåret af Kommunernes Landsforening som 'Danmarks bedste borgerdialog'.



# INDHOLD

## TEMA I Fra globalt til lokalt

Dette Byplan Nyt handler om det store billede. Hvad kom vi fra og hvor skal vi hen, i byerne, i Danmark og på verdensplan? Hvordan har landsplanlægningen udviklet sig? Det kan du læse om, mens vi venter på Landsplanredegørelsen. Hvordan bliver vores byer i fremtiden? Bliver de smarte? Måske - Vi giver dig lidt fakta om smarte byer. Du kan også læse om Professor Jørgen Ørstrøm Møller, der forudser USA går fallit. Det er fremtiden, der trænger sig på.

7 Fra Descartes til flyvende grise

10 Pluk jordbær i midterhellen

14 Refleksioner over et landsplansseminar

## ANDET

4 Leder

4 Kort nyt

6 Kommune nyt

10 Årsprogram 2013

15 Plankalender

*En gang var New York billedet på fremtiden og udvikling, men måske er fremtiden for byerne ikke fart og skyskrabere, men fællesskaber og fornuftig afmålt brug af ressourcer.  
Foto: Marie Partoft*



**Redaktion**  
Ellen Højgaard Jensen (ansv.)  
Marie Partoft

**Redaktionsadresse**  
Dansk Byplanlaboratorium  
Nørregade 36  
1165 København K  
Tlf.: 33 13 72 81  
Fax: 33 14 34 35  
Mail: mp@byplanlab.dk  
www.byplanlab.dk

**Annoncer**  
mp@byplanlab.dk, bestilles  
senest 28. februar 2013

**Layout**  
Søren Schaumburg Jensen

**Forsideillustration**  
Søren Schaumburg Jensen

**Oplag**  
3200

**Tryk**  
Handy-Print A/S

**ISSN**  
1602-9038

Signerede artikler står for  
forfatterens regning,  
usignede for den  
ansvarshavende  
redaktørs regning.

Byplan Nyt 2-13 udkommer  
i marts 2013 og har tema  
om aktivt byliv.

## Leder

# Kimen til nye fællesskaber

Et af de mest populære fænomener lige nu er urbane haver. Unge hippe studerende samles, hvor der er en tomt – gerne i et nedlagt industriområde – for at dyrke tomater og persille. Der er ikke tale om substansøkonomi, men om nye fællesskaber og nye måder at se byen på. Gad vide om det skyldes, at vi nu er kommet så langt væk fra landbrugssamfundet, at vi ikke engang besøger vores bedsteforældre på en gård i vores sommerferie. Det tror jeg. Samtidig med at bevægelsen er meget moderne, så er den også en lille smule romantisk.

Det er spændende at se, hvordan der på den måde opstår helt nye dialoger og fællesskaber. De opstår ligeså hurtigt, som man kan nå at trykke like på Facebook – og måske forsvinder de ligeså hurtigt igen.

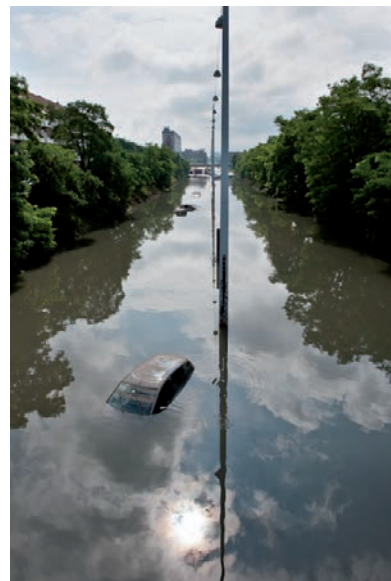
Professor Jørgen Ørstrøm Møller forudser at USA vil gå fallit, og at vi ikke vil kunne opretholde vores nuværende levestandard, men ser alligevel lyst på fremtiden. Det gør han, fordi han tillægger kommunikation og fællesskaber en værdi i sig selv. Han bider mærke i, at mere end 50 % af den danske befolkning laver frivilligt arbejde, idet vi søger kommunikation og samvær. Han mener, at det kan erstatte behovet for stadig materiel vækst. Vi må håbe, at han har ret, for ressourcerne er begrænsede.

*”De opstår ligeså hurtigt, som man kan nå at trykke like på Facebook”*

Jeg ser de urbane haver som et kim til helt nye samværsformer i byens rum. De fællesskaber er uforpligtende og sjove. Men de er ikke uden betydning. De er et skridt på vejen til de mere forpligtende samværsformer, der er brug for, hvis vi skal kunne opretholde fremtidens velfærdssamfund. Jesper Nygaard, der er direktør i Bygge- og boligadministrationen KAB, har for nyligt introduceret begrebet: det sociale enzym. Det er det enzym, der skal få hele vores samfund til at hænge sammen. Enzymet binder det offentlige og det private sammen. Det enzym findes stadig i Danmark. Vi har gode forudsætninger – både for dialog og fællesskab. Og så gør det jo ikke noget, at det også er sjovt.



Ellen Højgaard Jensen  
Direktør



Lyngbyvejen efter ekstremregn i 2010. Foto: Magnus Kaslov

## Klimatilpasningsplan

Aftalen om kommunernes økonomi for 2013, som er indgået mellem regeringen og KL, betyder, at kommunerne frem mod udgangen af 2013 skal udarbejde klimatilpasningsplaner, der indeholder en kortlægning af risikoen for oversvømmelser og skaber overblik over og prioriterer indsatsen. Klimatilpasningsplanerne indarbejdes direkte i eller som tillæg til kommuneplanerne. Naturstyrelsens nye vejledning kan hjælpe kommunerne med informationer og forslag til, hvordan de kommer bedst i mål. I vejledningen kan man blandt andet finde:

- forslag til, hvordan kommunerne kan tilrettelægge den proces, der leder frem til de færdige klimaplaner
- en beskrivelse af kravene til planens indhold og den stramme tidsplan
- forslag til, hvordan kommunen kan finansiere de tiltag, der skal forhindre oversvømmelser

## Ny bog om at inddrage unge

’Fællesskab, shawarma og Mighty Bulls’ er titlen på en ny bog om boligafdelingernes sociale liv. Den er skrevet til praktikere i det boligsociale arbejde og er bygget op som en værktøjsbog, der i ti kapitler beskriver konkrete historier eller problemstillinger. Hvert kapitel afslutter med praktiske råd, ligesom der i slutningen af bogen er en række generelle anbefalinger.





# KORT NYT

## Gang i poderne

*Drøn på skolegården* er en ny kampagne som Realdania, Lokale og Anlægsfonden og Kræftens Bekæmpelse står bag. Formålet med kampagnen er at nytænke og udfordre den traditionelle skolegård, så den i højere grad bliver et sted, der inviterer til leg og bevægelse. Kampagnens fokus er på de små, men innovative tiltag, som for relativt små midler skaber stor effekt. Det kan være et anderledes stiforløb eller en ny kobling mellem inde og ude. Det kan også handle om at skabe nye forbindelser mellem skolen og det tilstødende lokalområde eller om at gøre skolegården til lokalsamfundets attraktive mødested – også uden for skoletiden. Indtil 28. februar kan skoler og kommuner byde ind med en vision for deres skolegård. Parterne har afsat 21 mio. kr. til at realisere de bedste tiltag og dertil kommer en estimeret medfinansiering på 10 mio. kr.



*Drøn på i Skåde Skolegård. Foto: Rune Johansen*

## Fremtidens bæredygtige almene boliger



*Bellahøjhusene var sin tids moderne byggeri. Foto: Kresten Hartvig Klit*

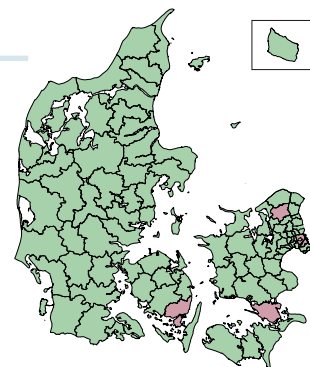
Med næsten 600.000 boliger er den almene boligsektor en af grundstenene i det danske velfærdssamfund og sådan skal det fortsætte med at være, mener Ministeriet for By, Bolig og Landdistrikter. I samarbejde med Arkitektforeningen inviterer de derfor kommunerne til at blive foregangskommune op det almene boligområde. Opgaven er at sikre innovativt og bæredygtigt byggeri til Danmarks mange lejere.

I første omgang udvælges 2 kommuner, der i et partnerskab med Ministeriet for By, Bolig og Landdistrikter samt en boligorganisation, skal være med i udviklingen af et konkurrenceprogram. Arkitektkonkurrencen skal munde ud i 2 konkrete almene byggerier – et tæt-lavt byggeri og er etagebyggeri beliggende i to forskellige kommuner. Konkurrencen foregår i to etaper, hvor den første er åben for alle, mens anden etape er med deltagere fra de 3-6 vindere af første etape. Ansøgningsfristen er den 11. marts 2013.

Læs mere på [www.mbbi.dk](http://www.mbbi.dk)



# KOMMUNE NYT



## Mere til værktøjskassen

Realdania Bys "Værktøj til bæredygtig byudvikling" har til formål at inspirere og hjælpe bl.a. politikere, projektudviklere og rådgivere med at skabe mere bæredygtige byer. "Værktøj til bæredygtig byudvikling" har - i tidligere versioner - bl.a. været anvendt i konkurrencer og det efterfølgende arbejde med udviklingsplanerne for Realdania Bys to partnerskabsprojekter Køge Kyst og Fredericia C. Flexibilitet har været et nøgleord i udviklingen af Værktøjet. Det betyder, at det både kan anvendes som tjekliste og til at beskrive, beregne og vurdere bæredygtighedsprofilen af et konkret byudviklingsprojekt.

Se mere på [www.realdaniaby.dk](http://www.realdaniaby.dk)



## Nyt debatoplæg fra KAB

"Det sociale enzym" er et bud på, hvad der kan være den nye sammenhængskraft i vores velfærdssamfund. En sammenhængskraft, der bygger på en styrkelse af samarbejdet og samspillet mellem stat, marked og civilsamfund. Og som bygger på, at vi alle tager et større ansvar! Med administrerende direktør, Jesper Nygård, i spidsen slår KAB på tromme for, at vi tager en fælles debat om mål og retning for velfærdssamfundet af i dag og vækker vores sociale ildhu. Midt i et opbrud fra det klassiske velfærdssamfund ser de konturer af nye, positive strukturer. Er det noget, som planlæggerne skal være opmærksomme på?

Læs mere på [www.desocialeenzym.dk](http://www.desocialeenzym.dk)



## Svendborg bymidte og havn forbindes

Svendborgs bymidte ligger unikt placeret på en bakke med ryggen mod havnen. Trafik og landskab afskærer byen fra havnen.

Et nyt grønt trappeanlæg skal forbinde byen. Centrale trafikrum omlægges og der bliver plads til bløde trafikanter og ophold. Omdannelsen, der vil understøtte bymidten som dynamisk kultur og handelscenter, gennemføres af Svendborg Kommune og Realdania med bistand fra Kristine Jensens Tegnstue og Praxis arkitekter. Forslaget har en poetisk nerve, hvor enkelhed, nærvær og ro er centralt.

<http://byensrum-byensliv.blogspot.dk/>

## Fremtidens bykerne

Byrådet i Vordingborg har besluttet at anlægge fremtidens bykerne i Sydsjælland. Det skal ske med opførelsen af et 40.000 kvm. stort bycenter i Vordingborg midtby. Centeret skal placeres på den nuværende rådhusgrund i Vordingborg by. Opgaven med at planlægge opførelsen af bycenteret har været sendt i prækvalifikation. De cirka 40.000 kvm. bycenter forventes at blive opdelt i cirka 7.000 kvm. til et administrationscenter med rådhusfunktioner, cirka 30.000 kvm. til et butikcenter og eventuelt 3.000 kvm. til bibliotek.

## Ny bydel syd for Hillerød

Region Hovedstaden placerer sit nye hospital i Nordsjælland syd for Hillerød og der opføres en ny station, for S-tog og Lokalbanelen, tæt på det nye hospital. Det giver mulighed for at udvikle en ny stor bydel syd for Hillerød. Hillerød Byråd er derfor, sammen med AA, ved at forberede en åben idékonkurrence om en masterplan for bydelens ca. 350 ha. Konkurrencen forventes udskrevet i februar 2013.

## Mere ros til superkilen

De amerikanske arkitekters sammenslutning AIA kårer nu Københavner-projektet som et af årets bedste bud på byrumdesign ud af i alt 700 ansøgninger og 28 prismodtagere i forskellige kategorier. Juryen roser bl.a. Superkilen for dets stærke og originale æstetiske udtryk.



# Fra Descartes til flyvende grise

Byplanlaboratoriet og Rambøll havde inviteret til debat om de helt store spørgsmål: Hvad betyder krisen for vores levevis og for de vesteuropæiske storbyer?

Af Charlotte Odgaard Sjælland

Det var lige før tilhørerne ikke troede deres egne ører, da Jørgen Ørstrøm Møller (JØM) adjungent professor på Copenhagen Business School frejdigt forkyndte, at USA ville gå fallit inden 2020. Hvis ikke påstod han, at "pigs might fly".

## Færre penge at rutte med

Gæld forsvinder ikke af sig selv. Den gæld Vesten i dag kæmper med er optaget i de fede år. Den skal tilbagebetales i de magre år. Det medfører færre penge til investeringer, der på sigt kunne skabe vækst. I USA fortsætter man med at leve for lånte penge.

## Spåmanden fra Singapore

JØM har baggrund som økonom og han er bosiddende i Singapore. Der er derfor ikke meget krystalkugle over hans udtalelser. Han hylder for eksempel ikke behovet for vækst som andre af hans kollegaer. I stedet er hans analyse bredspektret og når omkring investeringer, råvarepriser, demografisk udvikling, uddannelse og ikke mindst en forståelse for de asiatiske samfund. I hans optik lytter den politiske klasse i Kina til befolkningens ønske om bæredygtighed.

## "Jeg har brugt alle de ressourcer, I skulle have haft!"

I en alder af 68 år har JØM levet størstedelen af sit liv med rigelige ressourcer. Den tid er forbi. En ny trend blandt globale firmaer er optimering

af deres ressourceforbrug gennem genanvendelse. Fremtidens mobiltelefoner og vaskemaskiner vil få markant længere levetid og reparationer vil igen kunne betale sig - brug og smid væk bliver fortid. Skatten skal ikke længere være indkomstafhængig, men knyttes til den enkeltes ressourceforbrug.

## Fra Descartes til Ørstrøm

Descartes sagde: Jeg tænker, ergo er jeg. JØM har omformuleret dette: Jeg kommunikerer – ergo er jeg. Et af de felter, der vokser eksplosivt i disse år er massekommunikation mellem maskine og menneske.



I følge JØM har den økonomiske videnskab udspillet sig selv, idet økonomi er blind for, om mennesket trives. Det kræver metoder, der har livsværdier for øje. Over 50% af den danske befolkning laver frivilligt arbejde, idet vi søger kommunikation og samvær, der giver livet værdi. En vej ud af krisen kunne være at kalde den frivillige indsats for arbejde. Det mener JØM ville spare Staten for en hel del ressourcer.

## Hvad med Danmark?

I følge JØM er befolkningen Danmarks vigtigste ressource. Danmark har meget at byde ind med i den byudvikling, der finder sted i Asien, fx med forståelse for fortovets betydning for det sociale liv. Danmark savner strategisk tænkning på det politiske plan, men kreativiteten findes i danske firmaer. For eksempel er Bluetooth en dansk opfindelse opkaldt efter Harald Blåtand.

## Geopolitisk paradigmeskift

Hvad vil Kina indvende, når USA kommer med hatten i hånden? Det vil ifølge JØM ikke komme bag på kineserne. De har forberedt en ønskeseddel, som USA, kun kan nikke ja til. Fremadrettet ønsker Kina anerkendelse på lige fod med USA i asiatisk og global storpolitik. Hvis Kina vil orienteres om økonomiske og politiske beslutninger, som USA har villet det i Verdensbanken, står Verden overfor et helt nyt paradigme. Som JØM formulerer det: Geopolitisk bliver det spændende at følge.

Men man skal som sagt høre meget, før ørerne falder af – og grisene begynder at flyve. ■

29 november sidste år holdt Jørgen Ørstrøm Møller oplæg hos Rambøll i Ørestaden under overskriften *En ny tidsalder*. Oplægget var en del af Dansk Byplanlaboratoriums kursus *Danske byers udfordringer*. Uddybende artikel, slides og information om kurset kan findes på [www.byplanlab.dk](http://www.byplanlab.dk).

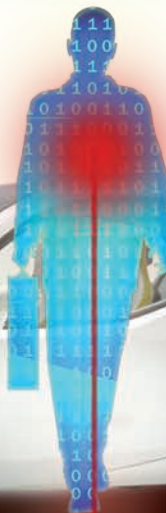
# Vidste du, at...

... ifølge The Climate Group 2011 er der 5 milliarder mennesker, der har en mobiltelefon?

... ifølge The Climate Group 2011 bliver mere end halvdelen af web-forbindelserne mobile i år?

... mængden af information er eksponentielt stigende, og at 80% af de digitale informationer er indhentet de sidste 2 år?

... København er nr. 8 på listen over verdens mest smarte byer ifølge [www.fastcoexist.com](http://www.fastcoexist.com)?





... byplanlaboratoriet ser nærmere på planlægning af smarte byer ?

... årets byplanmøde bl.a. kommer til at handle om smart planlægning ?

... bl.a. Randers, Vejle, Aarhus og Kalundborg er nogle af de danske byer, der arbejder bevidst med at blive smarte byer ?





Byplanmødet 2011. Foto: Andreas Hvidt

# ÅRSPROGRAM 2013

## FORÅR

### Byforskning uden grænser Den programmerbare by

**Konference i Aalborg 7. marts**

Den stigende fysiske og digitale mobilitet er en udfordring for byens sociale, kulturelle og funktionelle sammenhæng. Byen er et mobilitetslandskab præget af fysisk transport og virtuelle kommunikationsteknologier. Få viden om den nyeste forskning indenfor feltet og bliv inspireret til, hvordan du kan agere i og bruge de digitale teknologier i den programmerbare by.

### Planlægger i en politisk organisation

**Kursus i Kolding 19.-20. marts**

Kurset giver et nuanceret billede af, hvad en kommune er, og hvad der sætter rammerne for et arbejde som kommunal planlægger. Der vil være indlæg fra erfarne planlæggere og en politiker. Kurset består af øvelser og erfaringsudveksling, der ruster dig til bevidst at udnytte dine kompetencer.

### Fremtidens landsbyer - Udvikling og afvikling

**Seminar på Fyn 19. april**

I landets udkantsområder er der behov for tilpasning af den fysiske struktur. Der skal rives huse ned i nogle områder og der skal skabes nye funktioner. Hvilken rolle spiller planlægning, byfornyelse og LAG-midler i den proces? Hvilke redskaber er til rådighed og hvordan kan de bruges strategisk?

### Klimatilpasning og lokal afledning af regnvand

**Studietur til Tyskland 2.-4. maj**

Klimatilpasning er på dagsordenen i de fleste danske kommuner. I Tyskland har man i mange år arbejdet med innovative løsninger på lokal afledning af regnvand. Kom med og se med egne øjne, hvordan der arbejdes strategisk, hvordan det fungerer i det daglige arbejde og ikke mindst, hvordan de nye anlæg klarer driften på længere sigt. Turen arrangeres i samarbejde med Dansk Landskabsarkitektforening.

### Plan og jura

**Kursus i København maj**

Kurset har udgangspunkt i dagligdagens dilemmaer, hvor jura og praksis møder hinanden. Kurset er en intensiv dag med oplæg og øvelser om de vigtigste principper, illustreret ved eksempler. Dagens undervisere rådgiver både virksomheder og myndigheder om forvaltnings- og planretlige spørgsmål.

### Lokalplankvalitet og bykvalitet

**Kursus i Odense 13.-15. maj**

Et intensivt kursus, som forbedrer og vedligeholder dine kompetencer som lokalplanlægger. Hovedvægten ligger på lokalplanens formelle og juridiske forhold, men det kobles til stedet og kommunen via workshoppen 'plan og bykvalitet'.





Lokalplankursus 2011. Foto: Vibeke Meyling

## Byplanlaboratoriet digitaliserer

I fremtiden vil de fleste af vores kursusprogrammer kun udkomme digitalt. Hvis du vil være sikker på at modtage dem, så tilmeld dig på hjemmesiden eller send en mail til [db@byplanlab.dk](mailto:db@byplanlab.dk).

Årsprogrammet opdateres løbende på [www.byplanlab.dk](http://www.byplanlab.dk).

Har du idéer til emner, vi skal tage op, så skriv til [db@byplanlab.dk](mailto:db@byplanlab.dk). Du kan også få Dansk Byplanlaboratorium til at skræddersy kurser for en eller flere kommuner eller virksomheder.

Kontakt Ellen Højgaard Jensen for mere information på 33 17 72 77 eller [ehj@byplanlab.dk](mailto:ehj@byplanlab.dk)

## EFTERÅR

### Åben Land konference. Det lokale landskab: Nye funktioner, ny planlægning Konference i Viborg 6.-7. juni

Hvordan ser landskabet ud gennem de lokale briller, og hvordan kan de professionelle være med til at kvalificere den lokale debat? Gennem oplæg, workshops og ekskursioner vil vi diskutere de udfordringer og muligheder, der knytter sig til dialogbaseret planlægning, forvaltning og brug af det lokale landskab. Vi lægger vægt på diskussion og erfaringsudveksling mellem forskere og praktikere.

### Plan og Kommunikation

#### Debatdag i Odense juni

Kommuneplanen er det samlede dokument for kommunen. Spørgsmålet er, om kommuneplanen kan gøres til genstand for valgkampen. Hvordan formidles kommuneplanen bedst? Hvornår er det mest hensigtsmæssigt at diskutere dens indhold? Vi viser eksempler og inviterer planlæggere og politikere til debat om planlægningens rolle.

#### Byrumskursus

Kursus i august

#### Byens Vand 2

Kursus i august og september

#### Integreret landskabsplanlægning

Kursus i september

#### Byplanmøde Frederiksberg

26. -27. september

#### Omdannelse af almene boligområder

Kursus i Aalborg oktober

#### Miljøvurdering

Kursus i oktober

#### VVM

kursus i oktober

#### Forhandlingsplanlægning. At planlægge med markedet

Kursus i oktober

#### Informationsteknologi og planlægning

Seminar i november

#### Danske byers udfordringer

Kursus i november

#### Bevarende lokalplaner

Kursus i december

# Pluk jordbær i midterhellen

Hvorfor ikke gro dild og jordbær på midterheller mellem færdselsåreerne? Billedhuggeren og landskabsarkitekten Marie Markman ser på planlægning med nye øjne i sit Ph.d.-projekt "Det Grænseløse landskab". En del af resultatet kan ses lige uden for den århusianske arkitektskoles vinduer: Et spiseligt landskab midt mellem to af byens centrale trafikåreer.

Af Laura Engstrøm

På denne årstid er der knap så meget at se, men hvis man kigger nærmere efter på den stærkt trafikerede færdselsåre Nørreport i Århus, vil man opdage, at dér i midterhellen er plantet fennikel, jordbær og rabarber. En umage beplantning for et trafikeret sted. Sådanne steder plejer at være besået med græs eller buske, men her kan planterne spises.

De er blevet plantet af studerende fra den nærliggende Arkitektskole, og ideen er Marie Markmans. "Det spiselige landskab", som det hedder, er det første af i alt tre værker, der alle har forbindelse til Ph.d.-projektet "Det grænseløse landskab," som Marie Markman netop nu er i færd med.

*"Det kunne være, vi skulle være mere aktive i forhold til også at integrere de grønne områder som en del af byens sociale liv."*

*Marie Markmann, billedhugger, landskabsarkitekt og Ph.d. studerende*

Og jo Marie Markmann får stillet det samme spørgsmål igen og igen: Er det virkelig muligt at spise jordbær, dild og fennikel, der er vokset op midt i byens bilos – uden at risikere helbredet?

"Man skal ikke leve af grøntsager, der er dyrket i et forurenede miljø. Men noget af det, mange af os ikke gør os klart, er, at en stor del af de grøntsager, vi køber i supermarkedet, gror på samme måde tæt på store, forurenende trafikåreer." Siger Marie Markmann, der er glad for, at "det spiselige landskab" afføder den diskussion.

## **Ikke-stederne har værdi**

En af ideerne med at beplante de ellers anonyme områder i byen er at sætte fokus på diskussionen om bæredygtighed. Hvorfor belaste byen med tunge lastbiler, der kører grøntsager til og fra supermarkederne, når man kan plante fødevarerne lokalt?

En anden idé er at sætte fokus på de oversete områder, som ellers ikke får tildelt megen opmærksomhed. Det kan være små firkanter af jord, hvor der ellers vokser ukrudt.

"Beplantningerne vil ikke være på bekostning af noget andet. Jeg vil gerne vise, at de steder også har kvaliteter, som vi ofte overser. Det er reelle steder med en værdi. Spørgsmålet er: Hvordan kan landskabet spille en mere dynamisk rolle?" Spørger Marie Markman retorisk og svarer selv:

"Det kunne være, vi skulle være mere aktive i forhold til også at integrere de grønne områder som en del af byens sociale liv. Både på et hobbyniveau men også som decideret fødevarerproduktion."



Os, larm og biler smyger sig omkring bedet med det spiselige landskab Marie Markmann planter i midterhellen, og du må gerne plukke og smage. Foto: Marie Markmann





Marie Markmanns Ph.d. består af tre projekter, det spiselige landskab er det første. Foto: Marie Markmann

Ikke mindst er det en positiv, visuel overraskelse i bylandskabet at støde på jordbær, rabarber og fennikel et sted, hvor man mindst venter det. Eller som Marie Markman siger:  
"Jeg vil gerne udfordre den kontekst, det indgår i."

Hun har tidligere arbejdet på et lignende projekt ved Knippels Bro i København. Her havde hun lavet en nyttehøve i samarbejde med to billedkunstkollegaer. Den offentlige nyttehøve affødte samme hyppige spørgsmål, som Marie Markman ofte bliver konfronteret med: Tager folk så ikke bare løs af det? Efterlader det ikke et studset bed?

Marie Markmans erfaring er nej: Folks adfærd omkring nyttehøven og et spiseligt landskab har været forsigtig og respektfuld. Og netop ved at beplante de oversete områder med flerårige planter, kan man også være med til at sætte en proces i gang mellem dem, der benytter sig af dem.

"Da vi havde opstillet nyttehøven ved Knippels Bro, kom der en cyklist målrettet med en saks for bare at skære lidt af en dildplante. Så cyklede hun videre igen. Der var nogle, der reagerede lidt overraskede på det.

*"Der kom en cyklist målrettet med en saks for bare at skære lidt af en dildplante. Så cyklede hun videre igen."*

*Marie Markmann, billedhugger, landskabsarkitekt og Ph.d. studerende*

Men generelt har reaktionerne med at have krydderurter i offentlige bede, været meget positive," fortæller Marie Markman.

Netop fordi Marie Markman også er uddannet billedkunstner har hun en anden tilgang til sit Ph.d –projekt end de fleste. Det er også derfor projekterne hedder værker.

"Nogle af de metoder, jeg bruger, stammer fra kunsten. De undersøger, hvad visuelle konfrontationer og sanselige erfaringer i byen kan afstedkomme. Det er en lidt anderledes tilgang og kan forhåbentlig derfor give nogle andre vinkler på velkendte diskussioner, som ellers kan være svære at forholde sig til," siger Marie Markman og tilføjer:

"Og så er det min erfaring fra mit tidligere kunstneriske arbejde, at de bedste samtaler om byen og dens udviklingsmuligheder finder sted, når man som 'privatperson' går og laver anlægs- eller pasningsarbejde i det offentlige rum."

#### **Parcelhus-haven**

Tankevækkende nok er Marie Markman stødt på de samme diskussioner om by og landskab i kunstmiljøet.

"Da jeg lavede nyttehøven i København i 2005 med mine billedkunstkollegaer, oplevede jeg, at der var parallelle diskussioner på Det Biovidenskabelige Fakultet på Københavns Universitet og på Arkitektuskolen. Tankegangen var i virkeligheden den samme: Hvordan griber man fremtidens urbane design an på en bæredygtig måde?" siger Marie Markman.

Næste værk tager udgangspunkt i et boligområde, som de fleste af os kender det med skarpt opdeltte parceller. Er det mon muligt at etablere et kollektivt, spiseligt landskab midt mellem parcelhusene? Måske med rabarberbuske i rundkørslen?

Det er Marie Markmans næste udfordring. ■

# Refleksioner over et landsplanseminar

Den 2. november 2012 holdt Byplanhistorisk Udvalg et seminar om landsplanlægningen med titlen "Hvad gjorde vi ved Danmark?". Baggrunden for seminaret var landsplanlægningens generelt svage stilling og den svækkelse, alle kan konstatere har fundet sted efter strukturreformen i 2006.

Af Bue Nielsen, geograf

## Hvorfor er landsplanlægningen så svag?

Jørgen Grønnegaard Christensen, professor ved Århus Universitet, påpegede i sit indlæg på seminaret, at "den gyldne tid", hvor statslig landsplanlægning og tværministeriel koordinering var i højsædet, kun varede kort, nogle få år omkring 1970, og at større ambitioner i den overordnede offentlige planlægning blev afskrevet allerede fra begyndelsen af 1980'erne. Han søgte årsagen hertil i, at tanken om en planlægning for det "gode samfund" var uholdbar.

Selv tænkte jeg om dette, at markedet jo ikke af sig selv klarer at indrette landet på en hensigtsmæssig måde, og at landsplanlægning for erhvervslivet måske derfor ikke ville være lige så uholdbar. Det forholdt Jørgen Grønnegaard Christensen sig dog ikke til.

Andre af oplægsholderne hæftede sig ved, at landsplanlægningens placering i Miljøministeriet fremfor i et mere centralt og magtfuldt ministerium gør det svært for landsplanlægningen at koordinere statslige tiltag. Eksempelvis fremhævede Niels Helberg, sociolog i COWI, at trafikplanlægningen ses som en forudsætning for landsplanlægningen, men ikke omvendt.

Seminaret nåede ikke ud over denne umiddelbare politiske kontekst eller den institutionelle placering af landsplanlægningen som forklaringer på den svage landsplanlægning. Frem til en belysning af de her i landet toneangivende erhvervs manglende interesse

i statslig fysisk planlægning - tænk på landbruget, småindustrien og søfarten - kom diskussionen ikke.

*"Det er ikke så tit at landsplanredegørelser og landsplansdækning kommer i formiddagspressen."*

*Peder Baltzer Nielsen, stadsarkitekt i Aalborg Kommune*

## EU og landsplanlægningen

Peter Mehlbye, direktør i det europæiske forskningsnetværk ESPON og tidligere kontorchef i Landsplanafdelingen, fortalte, at der for tiden føres en række diskussioner om overordnet planlægning i EU, som også kan eller vil få indflydelse på den danske landsplanlægning. Territorial samhørighed er indføjret som mål i Lissabon-traktaten på linje med de hidtidige mål om økonomisk og social samhørighed.

Hvad traktatfæstelsen af denne geografiske målsætning vil betyde for planpolitikken i EU og landsplanlægningen i medlemslandene, må forventes at blive konkretiseret i EU-samarbejdet i de kommende år. EUs territoriale dagsorden, er vedtaget på uformelle ministermøder, og lægger i følge Peter Mehlbye vægt på global konkurrenceevne og funktionelle regioner. Det stiller efter hans

opfattelse krav til den danske landsplanlægning om at beskæftige sig med de funktionelle byregioners udvikling og deres bidrag til den europæiske og globale arbejdsdeling.

## Landsplanlægningens indhold i fremtiden

Niels Østergård, tidligere chef for Landsplanafdelingen, fremhævede, at samspillet med kommunernes planstrategier og regionernes udviklingsplaner ikke er synlig i landsplanlægningen, og at der derfor er behov for både regelændringer og nytænkning i den overordnede planlægning. Han fandt, at landsplanlægningen bør behandle de geografiske konsekvenser af og forudsætningerne for de mange offentlige investeringer. Han gjorde opmærksom på, at der alene på eller ved Sjælland i disse år tages skridt til at bygge trafikkanlæg og supersygehuse for over 100 milliarder kr., uden at der finder en landsplanmæssig koordinering sted.

Peder Baltzer Nielsen, stadsarkitekt i Aalborg og tidligere kontorchef i Landsplanafdelingen, så det som landsplanlægningens grundproblem, at den reelle udvikling i samfundet og dets geografi foregår andre steder og handler om andre ting, end det den politiske diskussion drejer sig om. I diskussionen på seminaret i forlængelse heraf fremhævede flere således, at der foregår en kraftig udvikling i landets største byregioner, og at denne udvikling kræver en landsplanmæssig indsats. Det kan både være i form af overordnede udviklingsvisioner, som det blev forsøgt med det østjyske bybånd, og i form af gene-



## P L A N K A L E N D E R E N

## FEBRUAR

**Om rod v. Stig Lennart Andersson**7. februar - Frederiksberg - [www.sl.life.ku.dk](http://www.sl.life.ku.dk)**Medarbejdernes og brugernes rolle i innovationsprocesser**7. februar - Odense - [www.ruc.dk/ki](http://www.ruc.dk/ki)**Om tåge v. Stig Lennart Andersson**21. februar - Frederiksberg - [www.sl.life.ku.dk](http://www.sl.life.ku.dk)

## MARTS

**Landzoneadministration for erfarne**4.-5. marts - Silkeborg - [www.fvc.dk/kusus/2747](http://www.fvc.dk/kusus/2747)**Planlovsdage 2013**6. marts - Aalborg - [www.dabyfo.dk](http://www.dabyfo.dk)**Om hvid v. Stig Lennart Andersson**7. marts - Frederiksberg - [www.sl.life.ku.dk](http://www.sl.life.ku.dk)**Den programmerbare by. Byforskning uden grænser 2**7. marts - Aalborg - [www.byplanlab.dk](http://www.byplanlab.dk)**Planlovsdage 2013**7. marts - Middelfart - [www.dabyfo.dk](http://www.dabyfo.dk)**Planlovsdage 2013**14. marts - København - [www.dabyfo.dk](http://www.dabyfo.dk)**Kvalitetsstyring på natur- og miljøområdet**14. marts - Kolding - [www.fvc.dk/kusus/2741](http://www.fvc.dk/kusus/2741)**Rundt om råstofferne – man behøver ikke at være nørd**18. marts - Silkeborg - [www.fvc.dk/kusus/2713](http://www.fvc.dk/kusus/2713)**Planlægger i en politisk organisation**19.-20. marts - Kolding - [www.byplanlab.dk](http://www.byplanlab.dk)

## APRIL

**Green Urban Transformers**4., 11., 18., 25. April og 2. maj - Aarhus - [www.aarch.dk](http://www.aarch.dk)**Philippe Rahm, Rahm Architects: 'Public Air'**11. april - Frederiksberg - [www.sl.life.ku.dk](http://www.sl.life.ku.dk)**Fremtidens landsbyer - Udvikling og afvikling**19. april - Fyn - [www.byplanlab.dk](http://www.byplanlab.dk)**Konflikthåndtering**23. april - Silkeborg - [www.fvc.dk/kusus/2747](http://www.fvc.dk/kusus/2747)

relle retningslinjer, differentieret efter bebyggelsestyper. I stedet fokuserer den politiske debat på yderområderne. Sådan var det i 1975, hvor Venstre stillede krav om "at tilgodese landsbyer og mindre bysamfund". Sådan var det i 1995, hvor Svend Auken fik voldsom kritik af sit første forslag til landsplanredegørelse, fordi det ikke havde landdistrikterne som et hovedemne. Og sådan er det i dag, hvor Ministeriet for By, Bolig og Landdistrikter har sat dagsordenen for landsplanlægningen gennem krav om vækst i landdistrikterne.

*"Og det er vigtigt at kigge på mulighederne, og ikke begrænsningerne og forbuddene i planlægningen."*

*Peder Baltzer Nielsen, stadsarkitekt i Aalborg Kommune*

Indlæggene på seminaret og debatten i plenum efterlod det indtryk, at der er et skrigende behov for at udvikle en landsplanlægning for de funktionelle byregioner og for disses globale og europæiske relationer. Den faktiske geografiske udvikling, de store offentlige anlægsinvesteringer og diskussionerne i EU bør indgå i en revitaliseret landsplanlægning. Det burde være oplagt for den nationale landsplanmyndighed at tage fat på. ■

På seminaret "Hvad gjorde vi ved Danmark?" var indlæg af Hans Kristensen, Inger Vaaben, Peder Baltzer Nielsen, Jørgen Grønnegaard Christensen, Niels Helberg, Per Nyborg, Peter Mehlbye og Niels Østergård. Indlæggene vil blive offentliggjort i Byplanhistoriske Skrifter på [www.byplanlab.dk/byplanhistorisk\\_udvalg](http://www.byplanlab.dk/byplanhistorisk_udvalg).

Konference i Viborg 6.-7. juni

# Åben Land konference

Det lokale landskab:  
Nye funktioner  
Ny planlægning

Hvordan ser landskabet ud gennem de lokale briller, og hvordan kan de professionelle være med til at kvalificere den lokale debat? Gennem oplæg, workshops og ekskursioner vil vi diskutere de udfordringer og muligheder, der knytter sig til dialogbaseret planlægning, forvaltning og brug af det lokale landskab. Vi lægger vægt på diskussion og erfaringsudveksling mellem forskere og praktikere.