

# BYPLAN NYT

10. årgang · Februar 2012

## TEMA | PLANLÆGNING I KYSTOMRÅDER

Almenvellet vs. særinteresserne? I kystområderne bliver planlægningens dilemmaer sat på spidsen.

-side 6

Hvem skal vedligeholde diget?

-side 11

Borgerne er optaget af kystbeskyttelse – især hvem der skal betale for den.

-side 12



## FEBRUAR

# KALENDER

### Brugerundersøgelser i praksis

9. februar, Silkeborg, [www.fvc.dk](http://www.fvc.dk)

### International Master in Energy and Green Architecture. Studiestart

12. februar, Aarhus og Beijing, [www.mega.aarch.dk](http://www.mega.aarch.dk)

## MARTS

### Bynatur. Byforskning uden grænser

1. marts, Århus, [www.byplanlab.dk](http://www.byplanlab.dk)

### Byplanfaglig Praksis

5.-30. marts, Aarhus, [www.byplanfagligpraksis.aarch.dk](http://www.byplanfagligpraksis.aarch.dk)

### Provinsbyer i balance

6. marts, Hobro og 7. marts, Vejen og 8. marts, Sorø, [www.dac.dk](http://www.dac.dk)

### Landvindmøller - og den gode VVM

7. marts, Silkeborg, [www.fvc.dk](http://www.fvc.dk)

### Lokalplaner - hvad siger juraen?

13.-14. marts, Silkeborg, [www.fvc.dk](http://www.fvc.dk)

### Planlovsdage

14. marts, Aalborg og 15. marts, Middelfart og 21. marts, Ishøj, [www.dabyfo.dk](http://www.dabyfo.dk)

### Byplanlægning og kompleksitet

19. og 23. marts, København, [www.arkitektforeningen.dk](http://www.arkitektforeningen.dk)

### Byggeret

20. marts, Vejle, [www.ida.dk](http://www.ida.dk)

### Byggesagsbehandling – grundkursus

21. -22. marts, Silkeborg, [www.fvc.dk](http://www.fvc.dk)

### Naturbeskyttelseslovens §3

22. marts, Vejle, [www.ida.dk](http://www.ida.dk)

### Lokalplanjura i teori og praksis

28. – 29. marts, Fredericia, [www.ida.dk](http://www.ida.dk)

## APRIL

### Barrierer for byomdannelse

17. april, København, [www.byplanlab.dk](http://www.byplanlab.dk)

### VVM i teori og praksis

19. april, Fredericia, [www.ida.dk](http://www.ida.dk)

### Miljøvurdering af planer

24. april, København, [www.byplanlab.dk](http://www.byplanlab.dk)

### Landskabsvurderinger

25. -26. april, Silkeborg, [www.fvc.dk](http://www.fvc.dk)

### Arkitektur + Bæredygtighed

16., 23., 30. april og 7. maj, København, [www.arkitektforeningen.dk](http://www.arkitektforeningen.dk)

# INDHOLD

## TEMA | Planlægning i kystområder

I dette temanummer sætter vi fokus på de særlige vilkår, der er forbundet med planlægningen i Danmarks kystområder. Ud over de velkendte dilemmaer, som hvornår man skal sikre værdierne på land og forholdet mellem benyttelse og beskyttelse, ser vi også nærmere på de nye udfordringer som klimaændringerne medfører. Der er rigtig mange interesser og sektorer i spil og det gør det kun endnu mere vigtigt at arbejde helhedsorienteret med kysternes planlægning. Forhåbentlig kan temanummeret give ny inspiration til, hvordan man griber det an.

- 5 Leder: Kampen om kysten
- 6 På kanten af det vilde
- 8 Vandstand og vidensudveksling
- 11 Vidste du det om diger?
- 12 Høje bølger på Sjællands Odde
- 14 Planer for vand og værdier
- 16 Et oplyst grundlag

## ANDET

- 4 Kort nyt
- 18 Kulturel diversitet på dagsordenen

Foto: Kystdirektoratet



Redaktion  
Ellen Højgaard Jensen (ansv.)  
Ny W. Øhlenschläger

Redaktionsadresse  
Dansk Byplanlaboratorium  
Nørregade 36  
1165 København K  
Tlf.: 33 13 72 81  
Fax: 33 14 34 35  
Mail: nwo@byplanlab.dk  
www.byplanlab.dk

Annoncer  
nwo@byplanlab.dk  
Bestilles senest 6. marts 2012

Layout  
Søren Schaumburg Jensen

Forsidefoto  
Hunderup luftfoto

Oplag  
3310

Tryk  
Handy-Print A/S

ISSN  
1602-9038

Signerede artikler står for  
forfatterens regning,  
usignerede for den  
ansvarshavende  
redaktørs regning.

Dette nummer af Byplan  
Nyt er sponsoreret af  
Kystdirektoratet.

Byplan Nyt 2-12  
udkommer i april 2012 og  
har tema om de regionale  
udviklingsplaner

# KORT NYT

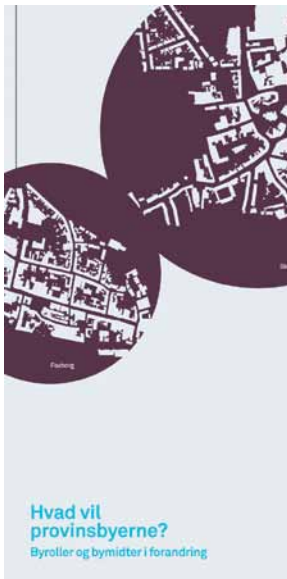
## Ældres vilkår i små byer

I det meste af Europa stiger andelen af ældre. Det er en planlægningsmæssig udfordring, der skal tages alvorligt – især i områder, hvor der er fraflytning. Sammen med SBI har Dansk Byplanlaboratorium fået en bevilling fra byfornyelsens forsøgs-midler til at undersøge mulighederne for innovative løsninger i de mindre bysamfund. Projektets resultat er et inspirationskatalog, der vil sammenfatte danske og udenlandske løsninger.

Se mere på [www.byplanlab.dk](http://www.byplanlab.dk)



Foto: Ny W. Øhlenschläger



## Hvad vil provinsbyerne? - Byroller og bymidter i forandring

Dansk Arkitektur Center har i samarbejde med Dansk Byplanlaboratorium udarbejdet en rapport om provinsbyernes udfordringer – med særligt fokus på bymidten. Rapporten baserer sig på feltarbejde i 8 casebyer der alle ligger udenfor landets vækstcentre. I forbindelse med lanceringen af rapporten inviteres planlæggere, politikere og andre med interesse for provinsbyernes udvikling til seminarer i henholdsvis Hobro (6. marts), Vejen (7. marts) og Sorø (8. marts).

Se mere på [www.dac.dk/provinsbyer](http://www.dac.dk/provinsbyer)

## Planlovsændring

Miljøminister Ida Auken stiller nu forslag om at ændre planloven, så der ikke hersker tvivl om at kommunerne kan anvende klimatilpasning eller forureningsbekæmpelse som gyldige begrundelser for deres lokalplanlægning. De kan f.eks. planlægge grønne strukturer og vådområder i et boligområde med den begrundelse, at det skal medvirke til håndtering af kraftig regn og forebygge oversvømmelser. Det kaldes klimalokalplaner. Ministeren ønsker samtidig at forenkle planloven, så det f.eks. bliver muligt at ophæve gamle lokalplaner uden nødvendigvis at lave nye.

Se mere på [www.naturstyrelsen.dk](http://www.naturstyrelsen.dk)

## Byrum er det nye sort

Den 20. januar uddelte Akademisk Arkitektforening prisen årets Arne. Der var hverken kendte eller spektakulære værker blandt vinderne. Årets Store Arne gik til Københavns Kommune for deres fokus på byens friarealer. Årets Lille Arne gik til netværksprojektet Givrum.nu. Se mere på [www.arkitektforeningen.dk](http://www.arkitektforeningen.dk)

## Frikommuner

De 9 kommuner, der er med i Frikommuneforsøget, peger på planloven, som et af de steder, hvor der er penge og ressourcer at spare ved at ændre på procedurerne. Detailhandelsplanlægning er et emne, der er kommet mange forslag ind på. Et andet populært emne er lokalplaner,

hvor mange forslag går på forenkling af procedurer for bl.a. aflysninger, ændringer og dispensationer.

De 9 frikommuner er: Fredensborg, Fredericia, Gentofte, Gladsaxe, Odense, Odsherred, Veje, Vesthimmerland og Viborg.

Kilde: Altinget.dk

## Planlægning som event

Hvad har Roskilde Festival og to højhuse i Rødovre til fælles? Ikke meget, udover at interessen for begge ting er stor. De to højhuse, Agerkær og Ruskær, skal nemlig sprænges til pulver 13. maj i år. Det bliver en af de største almene nedrivninger i Danmarks historie.

Det forventes, at der dukker mellem 15-20.000 tilskuere op. Derfor har man kontaktet Roskilde Festival, der blandt andet skal hjælpe med at få tilskuerfaciliteter og storskærme på plads.

Højhusene i Rødovre er opført i 1950'erne og rummer 312 boliger.

Kilde: [www.dr.dk](http://www.dr.dk)



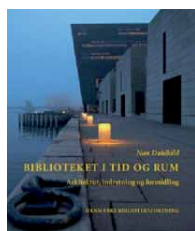
Foto: [www.dinby.dk](http://www.dinby.dk)

## Nye bøger

### Biblioteket i byen

Nutidens biblioteker fungerer ofte som kulturhuse, der bidrager til et levende og kreativt bymiljø. Både i Danmark og i udlandet kan man se mange gode eksempler. Det kan du læse mere om i de to spændende og velillustrerede publikationer 'Biblioteket i byudviklingen' og 'Biblioteket i tid og rum'. Begge er udgivet af biblioteksforeningen.

Se mere på [www.db.dk](http://www.db.dk)



## Kampen om kysten

Havet stiger, men diskussionen om kystsikring er ikke ny. Min bedstemor er vokset op i et lille fiskerleje og hver sommer besøgte vi hende. Hun skulle ikke have noget af at bo i yderste klitrække, og hun kunne ikke drømme om at tage sig en dukkert sammen med os andre. Havet så hun på med ærefrygt og respekt. Hun kendte mange, der havde mistet livet derude. Jeg kan huske, at hun pegede ud over havet på et bestemt sted og sagde: "Derude lå et hus. Der har jeg været til børnefødselsdag". For hende var havet utæmmeligt, og man skulle holde sig på afstand.

Op igennem århundredet ændrede opfattelsen sig. Vi badede lystigt i bølgerne og sommerhusene blev bygget på den yderste skrænt. Den enkelte grundejer ønskede havudsigt og var villig til at betale mange penge for den. Der har været diskussioner om kystsikring, lige så længe jeg kan huske.

Kystkommunerne ønsker ofte at planlægge for sommerhusområder, feriecentre og kulturinstitutioner nær kysten. Der er stadig meget byggeri, der bliver opført under kote 0. Argumentet lyder, at det er for at skabe lokal vækst, men det kan vise sig at være en meget kortsigtet investering. Alle eksperter er enige om, at vandet stiger - spørgsmålet er bare, hvor meget?

*"Der er utrolig mange fagligheder og myndigheder på spil. Spørgsmålet er, hvem der sikrer koordineringen og helhedstænkningen?"*

I Slagelse har man kortlagt værdierne i alle de lavtliggende bassiner i kommunen. Værdierne er fx materielle værdier, arbejdspladser, naturværdier og kulturværdier. Kortlægningen er en opfølgning på en kystplan, der er blevet udvidet til en egentlig klimaplan. Det bliver spændende at se, om det arbejde kommer til at påvirke den kommende kommuneplan og evt. fremtidige klimalokalplaner?

I dette nummer af Byplan Nyt optræder mange nye plantyper og strategier. Der er utrolig mange fagligheder og myndigheder på spil. Spørgsmålet er, hvem der sikrer koordineringen og helhedstænkningen? Det er på tide at planlæggerne kommer ind i kampen!

Ellen Højgaard Jensen  
Direktør



# På kanten af det vilde

**Kysten er en særlig planlægningsmæssig udfordring: Der er omfattende regulering og både store interesser og store naturkræfter på spil. Den nye kystbeskyttelsesstrategi lægger op til helhedstænkning og planlægning på naturens præmisser.**

Af journalist Ulf Joel Jensen

At vi i Danmark stadig har en rest af relativt uberørt natur tilbage, skal vi i virkeligheden takke Thorvald Stauning for. For det var under Staunings regering helt tilbage i 1937, at strandbeskyttelseslinjen blev indført i Naturfredningsloven – og de 7.300 km kystlinje rundt omkring Danmark er i dag den eneste "vilde" natur herhjemme. Kysten er en unik dansk naturressource, og det er hele udgangspunktet for Kystdirektoratets nye Kystbeskyttelsesstrategi, fortæller direktoratets souschef Carl-Christian Munk-Nielsen: "Langt det meste af vores kystlinje fremstår naturlig og upåvirket af kystbeskyttelse. Det er en fantastisk kvalitet, og det skal vi fastholde og tage afsæt i, når vi forsøger at forme fremtiden gennem planlægningen".

**"Det er meget vigtigt at tænke i helheden frem for punktbeskyttelse"**

*Carl-Christian Munk-Nielsen, Souschef i Kystdirektoratet*

Kystbeskyttelsesstrategien lægger op til en helhedstænkning, hvor der ses på, hvordan huse og infrastruktur over længere strækninger bedst beskyttes. Man skal gå fra at have koncentreret sig om

punktbeskyttelse - hvor man eksempelvis håndterer den enkelte grundejers problemer med kysterrosionen – til at se på hele kystområdet under ét.

#### For mange kokke...

Det er et tankesæt, som vækker genklang i Hedensted Kommune, fortæller planlægger og skov- og landskabsingeniør Niels Rauff fra Hedensted:

"Vi tænker nok kystplanlægningen lidt anderledes end så mange andre steder. Vi forsøger at gå væk fra kassetænkningen i planlægningsopgaven, hvor man ser på naturen for sig, geologien for sig, byområderne for sig osv. I stedet prøver vi at se på det hele under et inden for et geografisk område – og det er særligt interessant, når det gælder kysten". "For i kystområdet", forklarer Niels Rauff videre, "er der nemlig særligt mange interessenter og udefrakommende faktorer ind over planlægningen: Der er et myndighedsskel afhængig af, om man er til vands eller på land. Kystområdet er omfattet af mange forskellige regulativer, love og direktiver. Borgerne og forskellige grønne interesseorganisationer har en særlig interesse i kysten. Og som et særligt krydderi skal alle de kystnære kommuner også udarbejde klimatilpasningsstrategier, der tager højde for eventuelle vandstandsstigninger".

"Men hvis vi kun tænker i klimatilpasning, når vi laver den kommunale planlægning i kystområdet, så ender vi i en teknologisk løsningssnak om sikring af kysterne og

byggeri af diger. Og der forholder vi os slet ikke til, hvad det er for slags kyster, vi egentlig er interesserede i. Vi kan meget let komme til at spænde ben for os selv og stå med nogle uhensigtsmæssige sikringsanlæg af beton, der er bygget til at holde i årtier – og som måske ikke ligefrem pynter på noget. For det er jo ikke svært at forestille sig, at presset for fx at sikre nogle konkrete sommerhuse er større end presset for at tage stilling til, hvilken type kyster vi gerne vil have. Det er en helt særlig udfordring", understreger Niels Rauff.

**"Det er jo ikke svært at forestille sig, at presset for fx at sikre nogle konkrete sommerhuse er større end presset for at tage stilling til, hvilken type kyster vi gerne vil have"**

*Niels Rauff, planlægger i Hedensted Kommune*

#### ...Giver nye muligheder!

I Kystdirektoratet medgiver Carl-Christian Munk-Nielsen, at der bestemt er udfordringer – endda ganske store udfordringer – forbundet med planlægningen i kystområderne. Men



Der er brug for, at vi forholder os til, hvad det er for slags kyster vi vil have. Foto: Hedensted Kommune

helhedstænkningen åbner også op for helt nye muligheder. "Traditionelt er der på kysterne anvendt hård beskyttelse, som påvirker nedstrøms kyster negativt. Det kan være sten og digeanlæg, der skal beskytte borgerne mod den vilde natur", siger han, og kommer selv med et par bud på, hvordan man kan tænke i nye baner: "I stedet for at placere husene så tæt på havet som muligt, så kan man måske trække dem lidt tilbage og lade arealet foran bebyggelserne blive oversvømmet med mellemrum".

**"Vi mangler simpelthen en diskussion af, hvad det er, vi mener med værdier, når det gælder kystbeskyttelsen. Og den diskussion er meget vigtig"**

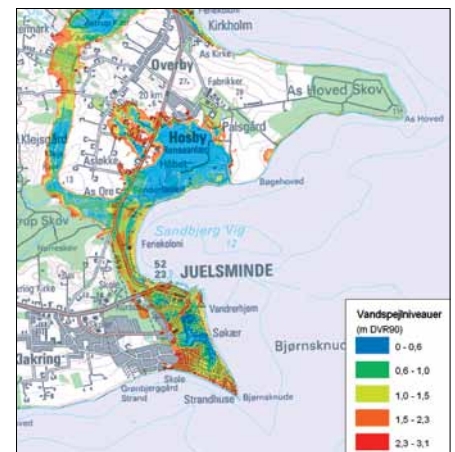
*Niels Rauff, planlægger i Hedensted Kommune*

"Det skaber nye naturtyper, det giver måske et større fugleliv – og det er jo også en gevinst. Det er vigtigt, at vi fremover arbejder med og ikke mod naturen, når vi planlægger i kystområderne. Det er vigtigt at tilgodese den naturlige udvikling langs kysterne. I den nye strategi tænker vi i mere bløde løsninger. Det kan være,

at man fylder sand på stranden for at kompensere for, at havet æder sig ind i landet. Eller i andre tilfælde at man er endnu tidligere ude og planlægger sig helt ud af behovet for fremtidig kystbeskyttelse", siger Carl-Christian Munk-Nielsen.

#### Dialog er vejen frem

Så langt er Niels Rauff fra Hedensted Kommune fuldkommen enig med Kystdirektoratets souschef. Men selvom man i kommunerne tænker i helheder og planlægger i harmoni med naturens kræfter, så ændrer det ikke ved, at man i dag står med eksisterende infrastruktur, bebyggelser, ja i nogle tilfælde naturområder, som måske – og måske ikke – bør beskyttes mod elementernes rasen. Og også der bør helhedstænkningen være i centrum, siger han: "Når vi i Hedensted har indarbejdet klimatilpasningen i kommuneplanen, så har vi selvfølgelig forholdt os til, at i de områder, hvor der er såkaldt 'væsentlige værdier', skal vi sikre os mod vandstandsstigning. Men jeg savner en definition af de væsentlige værdier. Når staten i relation til Oversvømmelsesdirektivet udpeger et risikoområde, så skal der være værdier for mere end to milliarder – og alligevel accepterer man kystsikringsanlæg ved meget små sommerhusområder. Vi mangler simpelthen en diskussion af, hvad det er, vi mener med værdier, når det gælder kystbeskyttelsen. Og den diskussion er meget vigtig", understreger Niels Rauff.



Oversvømmelseskort for området ved Juelsminde. Det var en af de analyser der blev lavet i forbindelse med den klimatilpassede kommuneplan 2009. Illustration: Hedensted Kommune

Det er en vigtig og vanskelig diskussion, medgiver Carl-Christian Munk-Nielsen. Ikke mindst fordi særinteresserne selvsagt kan være meget store, og ikke nødvendigvis er i overensstemmelse med de almene interesser. "Det er netop derfor, at det er meget vigtigt at tænke i helheden frem for punktbeskyttelse. Og derfor er det også vigtigt, at de forskellige myndigheder på området samarbejder. Vi vil allesammen nogenlunde det samme sted hen – ingen har vel lyst til at belaste strandene med unødvendig beskyttelsesanlæg. Men vi er afhængige af en fortsat dialog og af at lære af hinandens erfaringer, så vi bliver en del af den samme løsning", siger Carl-Christian Munk-Nielsen. Se hele Kystbeskyttelsesstrategien på [www.kyst.dk](http://www.kyst.dk). ■

# Vandstand og vidensudveksling

Kystkonferencen 2011 var et massivt opbud af viden, erfaring og ekspertise om kystbeskyttelse fra snart sagt alle vinkler. Men usikkerheden om, hvor meget vi kan forvente, at havene stiger og efterspørgslen efter konkrete svar og praktiske løsninger var mindst ligeså fremherskende.

Af journalist Bjørn Thomsen

Det er den sidste uge i november 2011. I flere dage har medierne pisket en stemning op: Stormen kommer, stormen kommer! Jeg sidder i mit hus på Fanø og lytter til vindens susen i de løvløse træer i haven. De fleste danske haver er omgivet af enten hække eller hegn, men ikke min — for enden af min have står en tyk mur af beton. Dige-muren. Bag den er der godt 30 meter asfalteret havneområde, og derefter havet. Det vil sige, lige nu - i skrivende stund - har havet bevæget sig op på land og underlagt sig asfalten. Så meget vand er der, at en lille sæl svømmer rundt tæt på midterstriben af vejen. Det ser man alligevel ikke hver dag - heller ikke på Fanø.

På grund af min nærhed til havet kan man roligt sige, at jeg har en personlig aktie i kystbeskyttelse. Derfor var det også med stor interesse, at jeg i slutningen af september 2011 tog til Kystkonference i

Kolding. Den dag skinnede solen sensommersløvt, og den sidste rest af varme hang i luften.

Gæsterne på Hotel Comwell var planlæggere og politikere fra hele landet. Kystdirektoratet var vært, og dagen igennem var der spændende oplæg fra forskellige kommuner, rådgivere, forskere og andre eksperter.

**”Det er aldrig svært at få husejerne i første og anden række fra havet med”**

*Carsten Raad, Miljø- og forsyningschef i Hvidovre Kommune*

Oplægsholderne repræsenterede en bred vifte af fagligheder og talte under temaer

som: Helhedsplanlægning for kyster i kommunerne, erosion, oversvømmelse og - ikke mindst - værdien af smukkere kyster.

## **Forskelligartede udfordringer**

Undervejs gik det op for mig, at man i mange kommuner kæmper med, hvordan man skal forholde sig til udfordringen med den stigende havvandstand. Og at det i øvrigt slet ikke kun handler om vandstanden, men også om generelt uforudsigeligt vejr, større nedbørsmængder og om at bevare naturen. Det stod hurtigt klart, at det i høj grad også handler om penge. Kystbeskyttelse er ofte en særdeles dyr affære.

Men som dagen skred frem, gik det også op for mig, at forskellige kommuner har meget forskellige udfordringer. Når man tænker kystbeskyttelse og diger og oversvømmelser, så tænker de fleste nok



Der blev lyttet og diskuteret på Kystkonferencen i Kolding. Foto: Kystdirektoratet





Erhvervsområdet på Avedøre Holme er et af de steder i Hvidovre hvor der er behov for kystbeskyttelse.  
Foto: Hunderup luftfoto

på den jyske vestkyst. Derfor var et af de mest spændende indlæg for mig, at høre Miljø- og Forsyningschef fra Hvidovre Kommune, Carsten Raad, fortælle om de udfordringer som kystbeskyttelsen giver i den del af landet.

Den første overraskelse var sådan set, at man overhovedet havde et problem med kystbeskyttelse i Hvidovre. For fem år siden, inden jeg flyttede til Fanø, boede jeg selv i Hvidovre. Og selvom jeg selvfølgelig ved, at kommunen har en havn, så er det aldrig faldet mig ind, at der kunne være brug for kystsikring. Men det er der. Og som Carsten Raad kunne redegøre for, så gør det ikke nødvendigvis opgaven lettere, at der er tale om et tæt bebygget område. Hvidovre har 50.000 indbyggere og er samtidig nabo til Københavns Kommune. Kommunen har kun få grønne arealer, derfor er kysten et vigtigt rekreativt område. Alt i alt betyder det, at der er rigtig mange interessenter i kystzonen i en storby, hvilket øger presset for helhedsplanlægningen.

#### De gode eksempler

På kystkonferencen var der et spor som hed Helhedsplanlægning i kommunerne. Ud over Hvidovre var følgende kommuner på programmet:

#### Hedensted Kommune:

Planlægning for kysten ved Juelsminde

#### Middelfart Kommune:

Klimasamarbejde i Trekantområdet

#### Hjørring Kommune:

Hjørring Kommunes kystpolitik

#### Hvem skal betale?

"Det er aldrig svært at få husejerne i første og anden række fra havet med", som Carsten Raad smilende forklarede. "Men derefter begynder problemerne, for det handler selvfølgelig også om, hvem der skal betale, og hvem der skal lægge jord til diger og den slags". Derfor har de i Hvidovre lavet en hel strategi for at få kystsikringen igennem.

Kommunen har været godt hjulpet i arbejdet, fordi de allerede i 2009 inddrog en målsætning om kystbeskyttelse i kommuneplanen. Med den som udgangspunkt har de identificeret områder med risiko for oversvømmelse og udarbejdet idéskitser til kystbeskyttelse. Derefter holdt man et stort borgermøde og præsenterede det hele. Samtidig identificerede man, hvem der er potentielle medspillere og modspillere, og hvem,

der helt kan stoppe processen. Et meget vigtigt element i det, kunne Carsten Raad berette, var at inddrage den lokale avis lige fra begyndelsen, da den erfaringsmæssigt havde meget stor betydning for meningsdannelsen. Andre vigtige interessenter, fx grundejerforeninger, er blevet brugt som sparringspartnere i følgegrupper, og alle andre interesserede er blevet inddraget ved høringsrunder, inden den politiske beslutning og planlægning. "Formålet har været at skabe en generel stemning af accept og forståelse for projektet, så nogle få ikke kan blokere for den videre proces. Det har været vigtigt, at de politiske beslutninger først træffes, når der foreligger konkrete forslag", forklarede Carsten Raad og loftede dermed sløret for, at kystsikring handler om meget mere, end man måske lige skulle tro.

**”Det er altid svært for lokalpolitikere at bruge penge på noget, der ligger udover den periode, de er valgt. Hvis det tilmed er usikkert, hvad pengene skal sikre borgerne imod, så er det meget svært at prioritere en sådan opgave over børnehaver og plejehjem”**

*Planlægger på Kystkonferencen om ønsket om, at staten skal fastsætte et scenarie for havvandsstigningen*

### Hvad med naboerne?

Projektet, der kom ud af det, viste sig relativt billigt. På grund af forskellige fordelagtige forhold, fx at man kan bruge højt beliggende stier som en del af digesystemet, og at kommunen selv kan bidrage med overskudsjord fra kloakprojekter, som kan medfinansiere projektet, endte man i størrelsesordenen 15 - 20 mio. kr. Det svarer i gennemsnit til udgifter på ca. 20.000 kr. til hver af de ca. 800. ejendomme, der får direkte glæde af kystbeskyttelsen. Tilmed kunne projektet realiseres rimeligt hurtigt. Altså en succeshistorie? Ja, og nej.

For Hvidovre er som sagt nabo til København, og i København vil de gerne lave en helt anden løsning. En meget større løsning, som blandt andet består af en dæmning og sluseport i de nordlige Kalveboder, der grænser op til Hvidovre. Og Harrestrup Å, som Hvidovre gerne vil bygge en dæmning langs med, ønsker Københavns Kommune udlagt som naturområde - og det er København som er myndighed for Harrestrup Å. Økonomien i den københavnske løsning er ikke fastlagt, men den kommer helt sikkert til at koste meget, meget mere end Hvidovres egen. Og dernæst, som Carsten Raad også lagde vægt på, så kommer den, uanset hvad, ikke til at stå færdig før et godt stykke ude i fremtiden.

”Hvad gør man så?” spurgte han retorisk. ”Vi har en løsning her og nu, som er hurtig og relativt billig at få lavet og som har politisk og folkelig opbakning ... Skal vi bare vente?”

Svaret lod han hænge i luften, over hovederne på de mange planlæggere. Vigtigheden af at få alle interessenterne med på de tiltag, man vælger, blev i øvrigt

tydeligt understøttet efter, at Thomas Lomholt fra Hjørring Kommune havde holdt et oplæg om kystbeskyttelse ved området omkring Lønstrup. Da der blev åbnet for spørgsmål og diskussion, var der en mand tre pladser fra mig, som stillede meget kritiske spørgsmål, og holdt et længere indlæg om, hvordan Hjørring Kommune ikke havde lyttet til beboerne og handelstandsforeningen. Det blev hurtigt klart, at han boede i det berørte område og selv var meget engageret i spørgsmålet. Faktisk gik han, da næste oplægsholder skulle på.

Der blev selvfølgelig også sagt mange andre interessante ting på Kystkonferencen, men Hvidovres komplicerede situation, og hele måden de havde grebet det meget professionelt an på var det, som gjorde størst indtryk på mig.

### Hvilket scenarie?

Jeg tog fra Kolding med en uklar fornemmelse af, at selvom der var masser af ekspertise og stort fokus på området, så er der i mange kommuner alligevel flere spørgsmål end svar. Den største barriere for at komme videre, er måske usikkerheden om, hvor meget vi egentlig kan forvente, at havene stiger. Hvad er det for et scenarie, vi skal sikre os imod? Stiger havene 1,5 meter? 2 meter? 3 meter? Flere planlæggere og enkelte politikere efterlyste direkte, at staten skulle beslutte, hvilket niveau, kommunerne skulle sikre

sig imod. Fordi - som en planlægger sagde til mig over frokosten - så er det altid svært for lokalpolitikere at bruge penge på noget, der ligger udover den periode, de er valgt. Hvis det tilmed er usikkert, hvad pengene skal sikre borgerne imod, så er det meget svært at prioritere en sådan opgave over børnehaver og plejehjem.

### Prolog

Vel hjemme på Fanø igen nåede jeg kun at gå og ruge over de mange indtryk i et par uger, før kystsikring pludselig igen blev aktuel. Denne gang på en ganske uventet, men også symbolsk måde. På et borgermøde indkaldt af Fanø Kommune spurgte en bekymret fannik, hvad kommunen egentlig gjorde for at sikre, at digerne her på øen blev vedligeholdt og var ajour med udviklingen, altså på højde med den omtalte stigning i verdenshavene. Kommunaldirektøren forsikrede manden om, at det hellige dige var velforvaret: Det var nemlig Kystdirektoratet, som havde ansvaret for digerne på Fanø, og de inspicerede dem jævnligt og vurderede også, om de var høje nok. En uge senere måtte kommunaldirektøren dog indrømme, at han havde taget fejl; digerne på Fanø er hundrede procent kommunalt ejede, og det er derfor alene kommunens ansvar at tilse dem og vurdere, om de er høje nok - og at betale for dem. ■

Du kan finde alle oplæggene fra kystkonferencen på kystdirektoratets hjemmeside [www.kyst.dk](http://www.kyst.dk)





# Vidste du det om diger?

## Over 1000 Km diger

I Danmark er der anlagt over 1.000 km havdiger langs åbne kyster, bugter og fjorde. Digerne skal holde havvandet ude af baglandet.

Digerne har forskellig styrke, hvilket afspejler risikoen for oversvømmelse af det bagvedliggende område. Jo større værdi, der skal beskyttes, desto større sikkerhed kræves der.

## Opbygning og funktion

Historisk set er det skrånede dige den mest udbredte digetype, der er benyttet langs mange kyster i hele Europa. Et skrånede dige består af en forskråning, en digekrone og en bagskråning. Forskråningens hældning har indflydelse på, hvor meget bølgerne belaster og slider på diget. Jo fladere hældning, jo mindre skade. Digets højeste punkt betegnes som digekronen. Højden af diget fastlægges ud fra de vandstande og bølger, der forekommer lokalt under stormvejr. Bagskråningen er normalt stejlere end forskråningen.

Diget opbygges af en sandkerne, som dækkes med et vandtæt lag af ler eller klæg. Det vandtætte lag forhindrer havvandet i at trænge ind i diget. Det vandtætte lag beskyttes alleryderst af et græslag. Græsset reducerer blandt andet hastigheden af det bølgevand, der løber op og ned af diget. Rodnettet holder på ler- og jordpartiklerne og forhindrer, at det vandtætte lag bliver skyllet væk under en storm.

## Vedligeholdelse

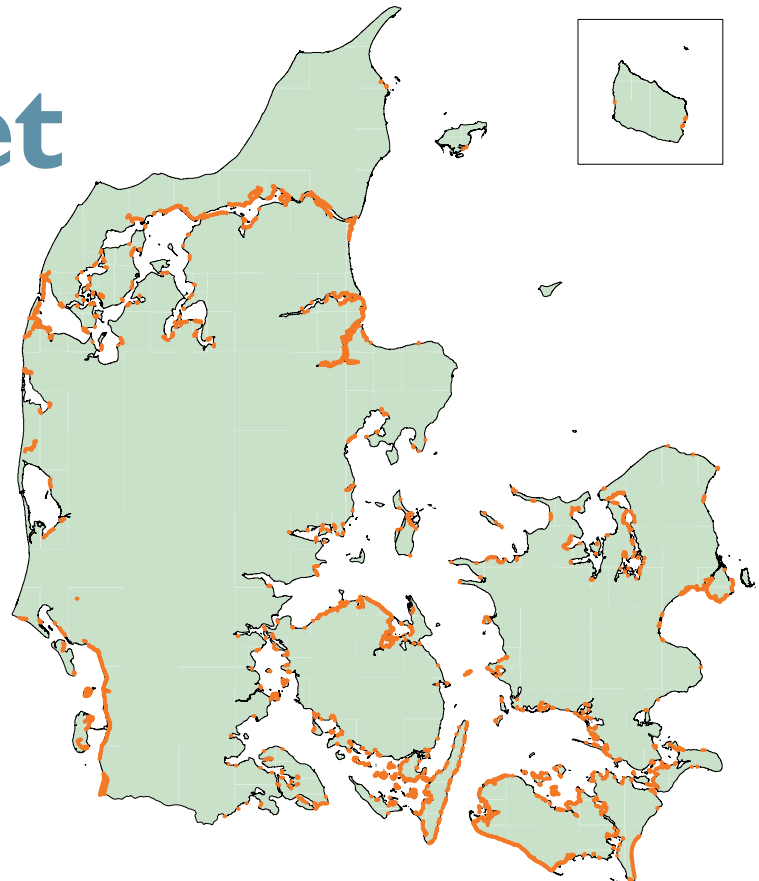
Digets tilstand og sikkerhedsniveau er meget afhængig af, hvor godt diget vedligeholdes. Skader i græslaget eller revner i det vandtætte lerlag kan medføre skader på diget under stormvejr. Det kan i værste fald ende med, at diget bryder sammen. Græslaget skal derfor regelmæssig slås i vækstperioden. Diget skal ses efter for revner og huller både forår og efterår. Det bør også holdes fri for træer og buskads, ligesom bænke, skilte eller andet ikke bør graves ned i diget.

Det er grundejerne, som har ansvaret for at vedligeholde et dige. Som oftest er de organiseret i en grundejerforening eller et digelaug. Kystdirektoratet yder rådgivning i forbindelse med vedligeholdelsen og deltager i et årligt tilsyn, der hvor staten er med til at finansiere diget.

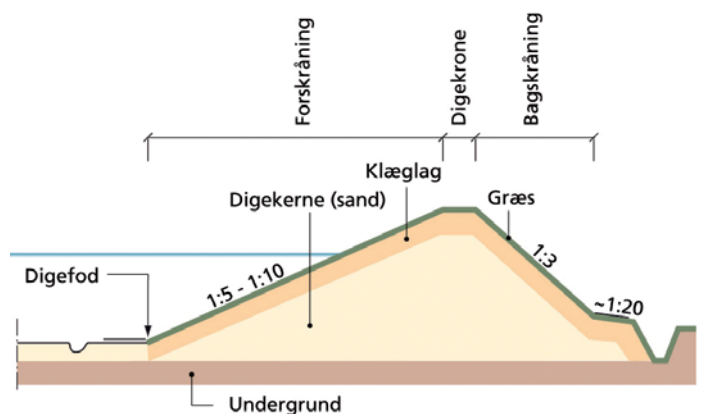
## Andre typer kystbeskyttelse

Et dige er det, man kalder en "højvandsbeskyttelse". Andre metoder til højvandsbeskyttelse er klitter og højvandsmure. Derudover findes der erosionsbeskyttelse. Det kan være strandfodring, bølgebrydere, skråningsbeskyttelse, høfder og klitter.

Kilde: Kystdirektoratet.



Der er over 1000 km diger i Danmark. Illustration: Kystdirektoratet



Sådan er diget konstrueret. Illustration: Kystdirektoratet



Fårene hjælper med at slå græsset. Men diget bør ses grundigt efter to gange om året. Foto: Kystdirektoratet

# Høje bølger på Sjællands Odde

Store oversvømmelser får sommerhusejere til at gå sammen om et dige. Men højden på diget skaber rørte vande.

Af journalist Anne Mette Ehlers

”Værste vejrudsigt siden 2005 – fjerde storm i træk. ATMOSFÆRISK BOMBE rammer os. Eksplosivt stormlavtryk i dag”. Der er drama i luften på forsiden af B.T. de første dage i januar. Vinterens mange storme bekymrer sommerhusejer Anne Funch Rohmann. Hun har oplevet 6-8 oversvømmelser i de 10 år, hun har haft sommerhus i Sejer Strande på Gniben ved Sjællands Odde. I dag er den gal igen. De varslor op til 1,5 meter over dagligt vande. ”Jeg er inde på DMI næsten dagligt. Nu er det tredje gang inden for en måned, at vandet skyller ind deroppe. Sommerhuset er mit andet hjem. For tre uger siden var det rigtigt slemt for mange deroppe. Jeg er ikke en af dem, af der har haft vand inde i huset, så jeg er ret heldig i modsætning til mange andre. Men det er en meget stor bekymring, at der er den risiko. Når de lover storm, er det første, jeg tænker: Gniben!”

## Kystsikring i sigte

En kystgruppe med repræsentanter fra grundejerforeningerne Sejer Strande og Søgaarden på Sjællands Odde forsøger på fjerde år at nå frem til en fælles løsning på kystsikringen. Projektet berører 228 grundejere og er nu så langt, at Odsherred Kommune den 19. november sidste år afholdt et borgermøde om etablering af et dige. Kystdirektoratet har anerkendt behovet for oversvømmelsesbeskyttelse. Undervejs i processen har myndigheden orienteret om mulighederne og blandt andet været på besøg i Grundejerforeningen Søgaarden. Ved et informationsmøde i 2010 opstillede Kystdirektoratet sammen med Kystgruppen en højdevisualisering af diget i 1:1. Efter dette møde var der for første gang stor tilslutning til projektet. Kommunen har arbejdet endnu tættere sammen med Kystgruppen og stiller 6 millioner i lånegaranti til rådgivning og

realisering af kystsikringen. Det svarer til det beløb, som grundejerne skal betale efterfølgende, hvis Kystdirektoratet godkender projektet.

**”Skraldespande og dæksler til vandmålerbrønde svømmer rundt i området. Flere havemøbler, trampoliner mv. er fløjet rundt, nogle grundejere har også andres joller liggende på grunden”**

Selvom mange ønsker et dige, modtog kommunen 94 høringsvar efter borger-



Foto: Kim Ulrik Schaumann

## Grund til at bede om godt vejr

Indlæg på [www.soegaarden-gniben.dk](http://www.soegaarden-gniben.dk) den 12. december 2011:

Den 28. november havde vi oversvømmelse på Gniben. Dette gentog sig igen d. 10. december, altså to oversvømmelser inden for 14. dage.

Da vandstanden var på sit højeste ca. kl. 6.30 om morgenen d. 10. december, nåede den 132 cm over dagligt vande. (...)

Alle, der erfaringsmæssigt er berørt af oversvømmelse, opfordres til at tilse deres huse. Skraldespande og dæksler til vandmålerbrønde svømmer rundt i området. Flere havemøbler, trampoliner mv. er fløjet rundt, nogle grundejere har også andres joller liggende på grunden.





I sommerhusområderne yderst på Sjællands Odde stod vandet meget højt den 10. december 2011.  
Foto: Kim Ulrik Schaumann

mødet den 19. november. En stor del af indsigelserne er fra grundejere i en tredje grundejerforening i området, Hyldebo. Foreningen, som har egen kystsikring, har ikke deltaget i Kystgruppens arbejde. De mange indsigelser handler om dette faktum – og om digehøjden.

#### Vand skelner ikke

Hvorfor de mange indsigelser fra Hyldebo? I et tidligere projekt, som var i høring i 2008, skulle alle lodsejere med grunde under kote 1,90 være med til at betale efter en fordelingsnøgle. I kommunens nuværende betalingsmodel er betalingsgrænsen sat ved den planlagte digehøjde på 2,35 meter over havoverfladen. Det betyder, at flere lodsejere fra Hyldebo end i det første projekt skal være med til at betale for diget – så nu protesterer de. Efter den nye model skal Hyldebos lodsejere betale ca. 760.000 kr. af de seks millioner, diget forventes at koste.

”At der ikke har været repræsentanter fra den ene grundejerforening i Kystgruppen har tilsyneladende skabt en skævhed”, siger landskabsforvalter Rasmus Kruse Andreasen fra Odsherred Kommune.

”Mange grundejere har følt sig forbigået. Vi kan se, at indsigelserne afhænger af, hvilken forening man tilhører, men vand skelner jo ikke mellem grundejerforeninger. Risikoen er naturligvis lige stor, uanset hvilken forening man som lodsejer tilhører”.

#### 1,90 eller 2,35 meter

Sommerhusejer og formand i Grundejerforeningen Hyldebo, Niels Bülow siger: ”Jeg synes, at det er en strålende idé, at de to foreninger får et dige. Men 1,90 m eller 1,95 m er passende og endda i overkanten. Det forbavser mig, at diget pludselig skal være 2,35 meter”.

Anne Funch Rohmann er medlem af Grundejerforeningen Sejer Strande. På trods af, at hun ikke selv har haft vand inde i huset, er hun ikke i tvivl om, hvad hun synes ville være den bedste løsning: ”Jeg synes, at alle skulle betale lige meget uanset højden på deres matrikel. Alle mister ved at stranden bliver spist, og folk fraflytter oversvømmede huse. Jeg er voldsomt bekymret for, at digehøjden er for lav – selv ved 2,35 meter. Man har ingen glæde af et sommerhus, man skal sejle til”. ■

## Ikke stille før stormen

Citater fra de i alt 94 høringssvar Odsherred kommune modtog. Nogle ønsker diget højere, andre lavere. Nogle mener, at de betaler for et dige, de ikke får nytte af, eller at kommunens beregninger er forkerte.

*”Når jeg har valgt at købe sommerhus på Hyldekrogen går jeg glip af skøn havudsigt, havduft, solnedgang, muligheden for at tage en dukkert et stenkast fra mit sommerhus mm, men til gengæld har jeg glæde af ikke at have min ejendom faretruende tæt på havet. Men hvorfor skal jeg betale for at sommerhusejerne i grundejerforeningerne Søgården og Sejer Strande bliver sikret for oversvømmelse på deres strandenge?”*

*”Hensynet til nogle få lodsejeres udsigt fra lænestolen må ikke overstige hensynet til digets formål og effekt og til de mange, der er med til at finansiere diget. (...) I øvrigt er lænestolene og mange andre værdier nu ødelagt af havvand;-) Senere at udbygge diget vil utvivlsomt være dyrere end hvis det gøres højere fra start af”.*

*”Et højere dige [end 1,90, red.] vil efter min mening være spild af penge, da det er meget usandsynligt, at det vil give ekstra beskyttelse”.*

# Planer for vand og værdier

For et par år siden lavede Slagelse Kommune en kystplan, så kommunen og grundejerne nu har en række retningslinjer, de kan gå ud fra, når kysten skal sikres mod storm og højere vandstande. De betragter det som en service til borgerne.

Af journalist Laura Engstrøm

I 2006 fik de sig lidt af en overraskelse i Korsør. Vandet stod indover kajen og lagde sig i gader og kældre. Som formanden for Teknik- og Miljøudvalget, Ib Larsen (SF) i Slagelse Kommune siger: "Der var også en hel del af kommunens bygninger, der blev beskadiget. Der var veje, pladser og haller, der stod dækket af vand". Skaderne var så omfattende, at kommunen efterfølgende blev tildelt en stor del af Stormrådets midler, ja faktisk den største pose penge dét år. Og det er nok ikke sidste gang, kysterne i Slagelse Kommune er oversvømmet. Ifølge FNs klimapanel forventes det, at vandspejlet vil stige med en halv centimeter om året de næste 50 år, og målinger bekræfter denne prognose: Mere regn, flere storme og højere vandstand. Og hvad stiller en kommune så op, hvis man har 180 km kystlinje, store kystnære sommerhusområder og to lavtliggende byområder? Ja, Slagelse har som en af de første kommuner i landet lavet en kystplan, der kan give de berørte grundejere i kommunen et værktøj til at sikre deres grunde.

## En service til borgerne

Ideen gav sig selv efter stormfloden i 2006. Men de skulle lige vente på, at kommunalreformen trådte i kraft i 2007. "Siden oversvømmelserne har der været bred politisk enighed om, at vi måtte gøre noget for at imødekomme de klimaudfordringer, vi står over for i fremtiden. Det er en ny opgave i kommunalt regi.

Der er mange myndigheder involveret i sådan en proces, og vi ville gerne lave en kystplan som en service til borgerne", siger Charlotte Jørgensen, der er biolog, medredaktør på Kystplanen og ansat i Slagelse Kommunes Teknik – og Miljøafdeling.

Kystplanen blev et forholdsvis omfattende projekt. Et halvt år tog det, og så lå en 200 sider stor plan klar. Her står noget om de historiske forudsætninger for sikringen af kysten, om betalingsprincipper, om hvilke myndigheder, der skal inddrages og ikke mindst gør den det klart for grundejere, hvordan de skal forholde sig juridisk og økonomisk, hvis de vil beskytte deres ejendom mod erosion eller oversvømmelser. Dertil er senere kommet en

kortlægning af kommunens lavtliggende områder efter bestemte værdier: Materielle værdier, befolkningstal, arbejdspladser, naturværdier, landskabsværdier og by- og kulturmiljøværdier.

## Redskab til prioritering

"I gamle dage hed det madpapirsmodellen", forklarer Charlotte Jørgensen. "Man udpeger forskellige værdier, lægger dem ind på et kort og lægger dem ovenpå hinanden. Det har vi gjort det med de lavtliggende by- og sommerhusområder. Planen og værdikortlægningen er et godt fundament for de politiske beslutninger, som skal tages i forbindelse med det aktuelle arbejde med en klimaplan og eventuelt kommende klimalokalplaner.

**"Værdikortlægningen er et godt fundament for de politiske beslutninger... Det gør det let at se, hvordan de enkelte områder er prioriterede"**

Charlotte Jørgensen,  
Teknik og Miljø,  
Slagelse Kommune



Værdierne i 18 oversvømmelsestruede områder i Slagelse Kommune er blevet kortlagt. Rød er udtryk for, at der er en høj koncentration af værdier. Illustration: Slagelse Kommune





Vandet stod højt ved Havnearkaderne i Korsør. Foto: Slagelse Kommune

Det gør det let at se, hvordan de enkelte områder er prioriterede”, siger hun. Kystbeskyttelsesloven i Danmark bygger på et princip om at lade naturen udfolde sig frit så vidt muligt. Men nogle værdier skal sikres. Det er grundejerne selv, der skal bekoste sikringen af de respektive grunde, og i Slagelse er kommunen selv en stor grundejer.

”Det er en grundlæggende tanke, at man ikke beskytter natur mod natur. Oversvømmelser er et naturfænomen, og kysterne ændrer sig hele tiden. Men det er klart, at nogle værdier kræver beskyttelse. I disse tilfælde er det staten via Kystdirektoratet, der giver tilladelsen”, siger Thomas Christensen, der er geograf og arbejder med Slagelse Kommunes naturbeskyttelse og landskabsplanlægning.

### Godt grundlag for en klimaplan

Byrådet i Slagelse har netop besluttet, at der skal udarbejdes en klimaplan, hvor erfaringerne fra arbejdet med kystplanen bliver videreført.

”Der er sat penge af til en ny klimaplan, og der har værdikortlægningen virkelig hjulpet. Vi kan se, hvad der skal til for, at vi ikke løber ind i flere oversvømmelser”, siger Ib Larsen.

Kystplanen blev vel modtaget af borgerne. Kommunen afholdt blandt andet et borgermøde i forbindelse med vedtagelsen og første oplag er allerede revet væk, fortæller Charlotte Jørgensen:

**”Det er en grundlæggende tanke, at man ikke beskytter natur mod natur. Men det er klart, at nogle værdier kræver beskyttelse”**

*Thomas Christensen,  
Teknik og Miljø,  
Slagelse Kommune*

”Vi er meget stolte af kystplanen. Den har været med til skabe et godt fokus på problemstillingerne om kystbeskyttelse. Både hos de berørte lodsejere, internt i kommunen og i forhold til det tværkommunale samarbejde rundt om i landet. Nu er det bare op til grundejerne”.

Slagelse Kommunes Kystplan ligger frit tilgængeligt på [www.slagelse.dk](http://www.slagelse.dk) ■

### SUSCOD -projektet

Kystplanen i Slagelse Kommune er en del af EU-projektet SUSCOD, der står for Sustainable Coastal Development. Projektet er sat i søen af en række partnere i Nordsøregionen. Projekter i Skotland, England, Belgien, Sverige, Holland og Danmark skal belyse de mange forskellige aspekter af den forhøjede vandstand i det nordlige EU. I Danmark er det kommuner i Region Sjælland, der har bidraget med forskellige undersøgelser. Slagelse Kommunes del i projektet har således været værdikortlægningen af de lavtliggende, kystnære områder i kommunen. Odsherred Kommune har undersøgt, hvilken indflydelse den forhøjede vandstand vil have på turismen, og Lolland Kommune arbejder med en bæredygtig helhedsplanlægning af det sydlige Lolland.

Samlet set vil SUSCOD-projektet i Region Sjælland lokalisere de nøglepunkter, der skal tages fat på i regionen i relation til klimændringerne. Det vil sætte fokus på de forventede ændringer i regionens kystområde og facilitere erfarings- og vidensudveksling på et praktisk niveau. Projektet forventes afsluttet i 2013. Læs mere på [www.suscod.eu](http://www.suscod.eu).

# Et oplyst grundlag

I de næste to år skal oversvømmelsesrisikoen i ti områder af Danmark kortlægges detaljeret. Derefter skal kommunerne tage stilling til, hvad de vil stille op for at imødegå risikoen.

Af journalist Bjørn Thomsen

I perioden 1998-2004 blev Europa ramt af mere end 100 store oversvømmelser, som krævede dødsofre og medførte materielle skader for milliarder af euro. På den baggrund vedtog EU i 2007 et direktiv om vurdering og styring af risikoen for oversvømmelser, som alle medlemslande skal implementere - i daglig tale kaldet oversvømmelsesdirektivet.

I Danmark er det Naturstyrelsen og Kystdirektoratet, som står for at kortlægge oversvømmelsesrisikoen.

## Gennemførelsen af Oversvømmelsesdirektivet (2007/60/EU) er opdelt i tre faser.

### Fase 1 (2010-2011):

Kystdirektoratet og Naturstyrelsen foretager en vurdering og udpegning af risikoområder, hvor der må anses at være en potentiel væsentlig risiko for oversvømmelser fra havet, fjorde, søer og vandløb.

### Fase 2 (2012- 2013):

Kystdirektoratet udarbejder kort over faren for oversvømmelse og kort over oversvømmelsesrisikoen i de 10 udpegede områder.

### Fase 3 (2014-2015):

De berørte kommuner udarbejder selv risikostyringsplaner med særlig vægt på beredskab, sikring og forebyggelse.

Men i 2014 giver de deres arbejde videre til de berørte kommuner, som derefter har to år til at udarbejde risikostyringsplaner, der skal indeholde anvisninger på beredskab, sikring og forebyggelse. Man kan forestille sig, at de to sidste kommer til at få betydning for planlægningen!

### Sandsynlighed og konsekvenser

Fase 1 i arbejdet er nu gennemført, og på baggrund af en analyse for hele landet har Kystdirektoratet sammen med Naturstyrelsen udpeget ti områder i Danmark, hvor der er væsentlig risiko for oversvømmelser.

Da der er tale om en indledende analyse, har man i første omgang benyttet sig af allerede eksisterende viden og data. Oversvømmelsesrisikoen defineres ud fra to parametre: 'Sandsynlighed' og 'konsekvenser'. De udpegede områder opfylder alle sammen disse to kriterier: Der er en stor sandsynlighed for, at en oversvømmelse vil finde sted, og en oversvømmelse vil medføre store materielle skader. For at afdække sandsynligheden, har Kystdirektoratet valgt otte historiske stormfloder, som man mener, er repræsentative og samtidig kan bruges til at kigge fremad.

"I Danmark har vi både øst- og vestvendte kyster og fjorde, bæltter og sunde, og derfor har vi ikke bare kunnet vælge én repræsentativ historisk storm for hele landet", siger Thorsten Piontkowitz, projektleder og senior Kysttekniker ved Kystdirektoratet. Han forklarer også, at

stormfloderne er blevet lagt ind i en computermodel og behandlet, så der tages højde for udviklingen i klimaet og havstigningerne.

"Vi har helt konkret regnet på, hvordan fx stormfloden i Vadehavet den 3. december 1999 ville være forløbet i dag, og hvordan den vil se ud, hvis den indtræffer i 2060. Og det har vi gjort for alle otte stormfloder", fortæller Piontkowitz.

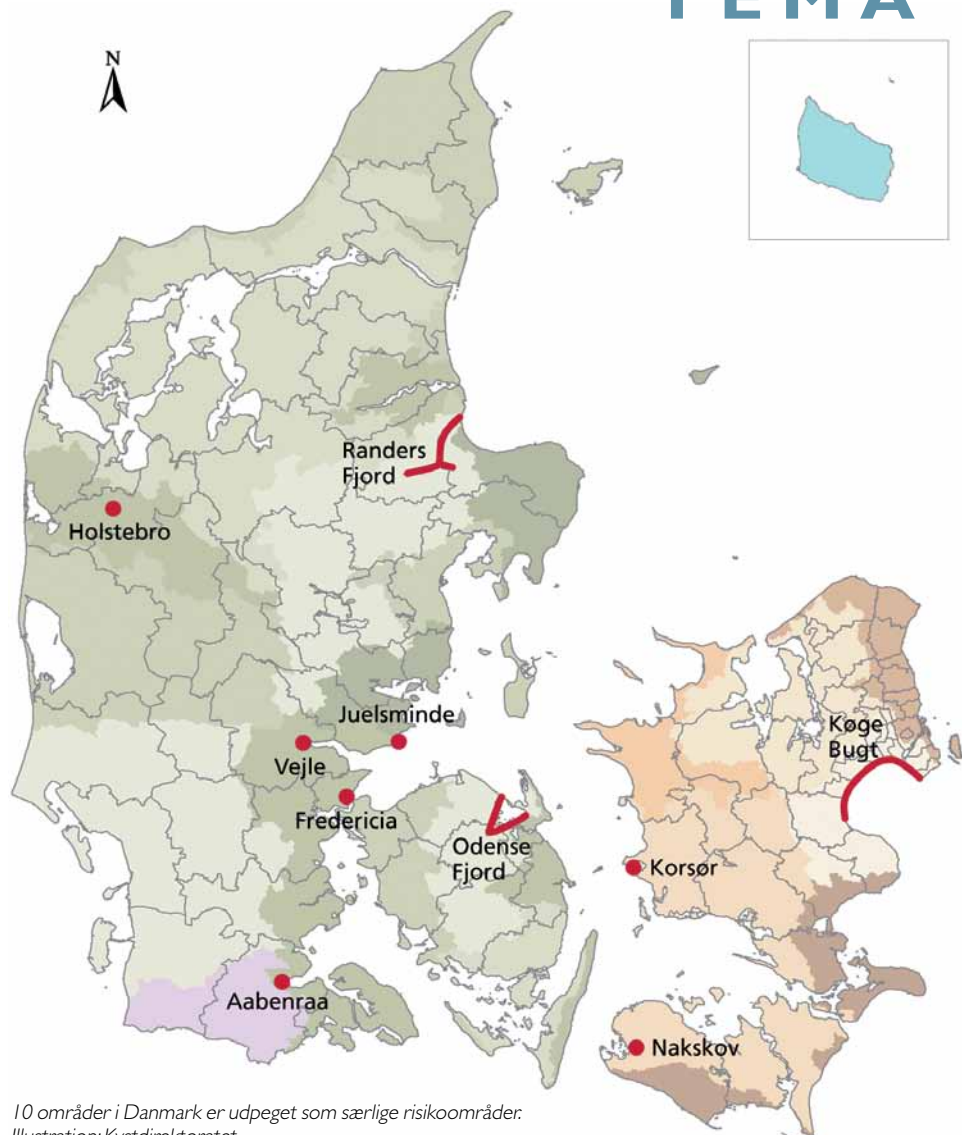
### Kroner og øre

For at afdække konsekvensen, ser man på, hvor stor en skade en oversvømmelse faktisk vil medføre. Her har Kystdirektoratet valgt at tage udgangspunkt i de offentlige ejendomsværdier.

"Man kan godt opstille modeller, som viser, at hvis vandet står to meter oppe i en bygning, så er skaden så og så mange kroner. Det samme kan man gøre med indbo, husdyr og afgrøder. Men sådan en model findes ikke i dag for hele landet. Derfor er de offentlige ejendomsværdier det bedste udgangspunkt, når man skal vurdere, hvor store de økonomiske skader vil være ved de forskellige stormflodsscenarier", forklarer Thorsten Piontkowitz og understreger, at Kystdirektoratet ikke har regnet konkret på skadernes størrelse endnu.

"Vi har udelukkende set på, hvor der er en høj koncentration af værdier, fordi skaden naturligvis kan blive størst der. For at blive udpeget som risikoområde, skal der foreligge en akkumuleret ejendomsværdi på over 2 milliarder kroner. Og det





10 områder i Danmark er udpeget som særlige risikoområder.  
Illustration: Kystdirektoratet

vil typisk være i byerne. Men ejendomsværdiens størrelse er jo også afhængig af, hvor i landet du befinder dig, så for ikke at få en geografisk skævvridning, har vi lagt et ekstra kriterium ind om, at der skal være mindst 500 matrikler involveret”, siger Piontkowitz. ”Det giver os også et billede af den geografiske udstrækning af oversvømmelsen og det antal personer, der kan være berørt af den”.

### Kultur og miljø

I Kystdirektoratet ved man godt, at alt ikke kan gøres op i kroner ører og derfor har både Kulturarvsstyrelsen og Miljøstyrelsen også bidraget til udpegningen. ”Kulturarvsstyrelsen har bedt om, at vi også ser på alle verdensarvssteder og middelalderbykerner med mange fredede bygninger. Men da vi sammenholdt lokaliteterne med vores egne kriterier, kunne vi se, at områder som fx Køge og Dragør allerede var udpegede på baggrund af ejendomsverdi og antal bygninger. Så faktisk er der ikke udpeget nogle områder alene ud fra kulturelle og historiske hensyn”, fortæller Thorsten Piontkowitz. Miljøstyrelsen har bidraget med en liste over risikovirkomheder — det vil sige virksomheder, som har store gaslagre, olietanke eller andet, som i tilfælde af en ulykke vil medføre store skader på miljøet. På den baggrund blev Fredericia udpeget, fordi der ligger tre risikovirkomheder.

### I dybden med ti områder

Den første januar 2012 startede fase 2, som i princippet kommer til at ligne fase 1. Dog med den væsentlige forskel, at det kun vil handle om de ti udpegede områder, og at Kystdirektoratet nu vil gå betydeligt mere i dybden med de forskellige spørgsmål.

”Vi skal fx inspicere byerne og se på, hvordan vandet rent faktisk vil bevæge sig igennem dem. Hvilke forhindringer er der, hvilke tunneller og den slags er der, som

vandet kan løbe igennem. Den slags ting, kan vi nemlig ikke se på vores højdekort”, siger Thorsten Piontkowitz og forklarer, at hvert sted kræver sine undersøgelser.

**”Det kan også være, at kommunerne skal genoverveje deres planlægning og fx droppe byudviklingsplanerne i oversvømmelsestruede områder”**

*Thorsten Piontkowitz,  
projektleder i Kystdirektoratet*

På Lolland skal man måske efterprøve, om de eksisterende diger rent faktisk kan holde. I byer, hvor et vandløb løber ud i en fjord, skal man kigge på samspillet mellem en høj vandstand i fjorden og en lang periode med nedbør.

### Kommunerne og konsekvenserne

I slutningen af 2013 afleverer Kystdirektoratet sine risikokort til de berørte kommuner, og så har de to år til at udarbejde risikostyringsplanerne. ”Risikostyringen fokuserer hovedsagligt på beredskab, sikring og forebyggelse. Det er op til kommunerne at forholde sig til alle aspekterne. Det kan være, at de skal skærpe beredskabet. Det kan være, at de skal lave planer om digebeskyttelse. Det kan også være, at de skal genoverveje deres planlægning og fx droppe byudviklingsplanerne i oversvømmelsestruede områder”, siger Thorsten Piontkowitz. Han mener, risikokortene er en stor hjælp for kommunerne, men lægger ikke skjul på, at de også kan få konsekvenser. ”Der vil måske være enkelte kommuner og enkelte grundejerforeninger, som ikke vil være begejstrede for det her. Men det man bare skal huske er, at vi jo ikke tilfører et område en ny risiko, vi bidrager bare til, at kommunerne og borgerne kan handle på et oplyst grundlag”. ■

# Kulturel diversitet på dagsordenen

Det danske samfund oplever en øget kulturel og religiøs diversitet, hvilket medfører en række udfordringer og muligheder i dansk planlægning. Det kommer ofte til udtryk gennem konkrete projektforslag fra minoritetsgrupper, fx i form af moskébyggerier.

Offentlige planlæggere har et grundlæggende ansvar for at sikre kulturel diversitet i byen. Men ud over, at der ofte er tale om politisk ømtålelige sager, er planlæggerne konfronteret med manglende viden og erfaringer på området samt nogle planlægningsprocesser, der er uklart defineret i lovgivningen. Set i lyset af internationale erfaringer og teorier, er den manglende afspejling af kulturel diversitet og mangfoldighed i Danmarks urbane landskab alarmerende. En række spørgsmål bør adresseres: Hvordan er minoriteter repræsenteret i den fysiske planlægning? Hvordan kan planlæggere takle politisk følsomme projekter uden blot at holde sig til standardprocedurer, men derimod facilitere en positiv debat og udvise kulturel følsomhed? Planlæggere involveret i mosképrojekter

i København, Aarhus, Odense og Roskilde peger på problemstillinger omkring udvælgelse af placering, tilpasning af byggeriet til den eksisterende by, usikkerhed omkring fortolkning af regulativer samt et ønske om distancering fra den politiske debat. I lande som Australien og New Zealand tager planlægning, grundet landenes historie, i høj grad højde for kulturel og religiøs diversitet. Her bidrager en mere kollaborativ og kommunikativ planlægningstilgang ved at fokusere på inddragelse af interessenter, konsensus og sociokulturel sameksistens. Vi anbefaler, at man også i Danmark udvikler en mere proaktiv tilgang, hvor dialog, debat og forhandling udgør en essentiel del af planlægningsprocessen, og hvor planlæggere åbner op for en mere deliberativ rolle. Der bør eksem-

pelvis være et potentiale for at udnytte kulturelle projekter som direkte vej ind i integrationsarbejdet, idet sådanne konkrete projekter tænkes ind i en større helhed for at skabe fælles forståelse mellem kulturer. ■

Af Maja Busck, Christina Rasmussen & Silke Skovsholt

**Note:** Dette debatindlæg er udarbejdet på baggrund af projektet Incorporation of Mosques in Danish Municipal Planning, udarbejdet i 2011 af undertegnede kandidatstuderende på Urban Planning and Management, Aalborg Universitet. Projektet kan blive tilsendt pr. mail ved henvendelse til Byplan Nyt. Kommentarer og spørgsmål er yderst velkomne.



I projektet The Battery på Njalsgade indgår blandt andet en moské. Illustration: BIG



# Det 62. danske Byplanmøde

Afholdes den 4.-5. oktober 2012 i Svendborg



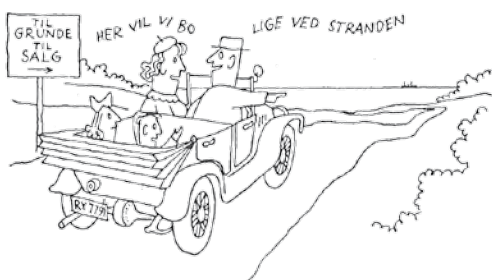
Sæt kryds i kalenderen og følg med på [www.byplanlab.dk](http://www.byplanlab.dk)



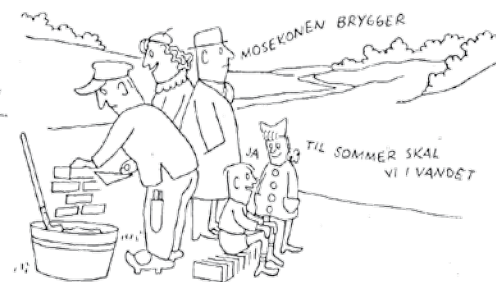
# APROPOS KYSTER!

Der er intet nyt under solen... Denne tegneserie er fra Byplan, årgang 1962.

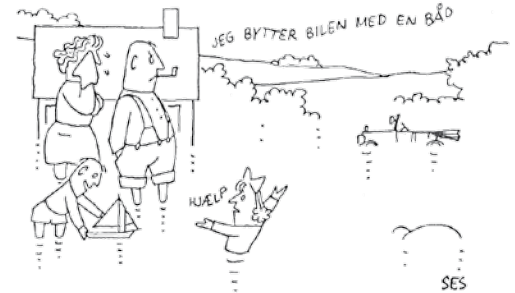
Der var engang...



... en landkommune uden byplan



der kunne man bygge, hvor man ville



da foråret kom forlangte manden, at kommunen skulle bygge et dige

## Strategisk Byudvikling

- I **STUDIEREJSER**
- I **ANALYSE/RÅDGIVNING**
- I **INSPIRATIONSOPLÆG**

Planstrategierne er på plads. Nu gælder det Kommuneplan 2013.  
Få et bedre beslutningsgrundlag ved at lære af de bedste byer i Europa.

**byrejsen.dk – Strategisk Byudvikling** løser opgaver for fx Realdania By, Københavns Kommune, Herning Kommune, Hjørring Kommune, Gladsaxe Kommune, Esbjerg Kommune, Roskilde Kommune m.fl.

Læs mere på [www.byrejsen.dk](http://www.byrejsen.dk) eller kontakt **Torsten Bo Jørgensen** på **4160 4028**

